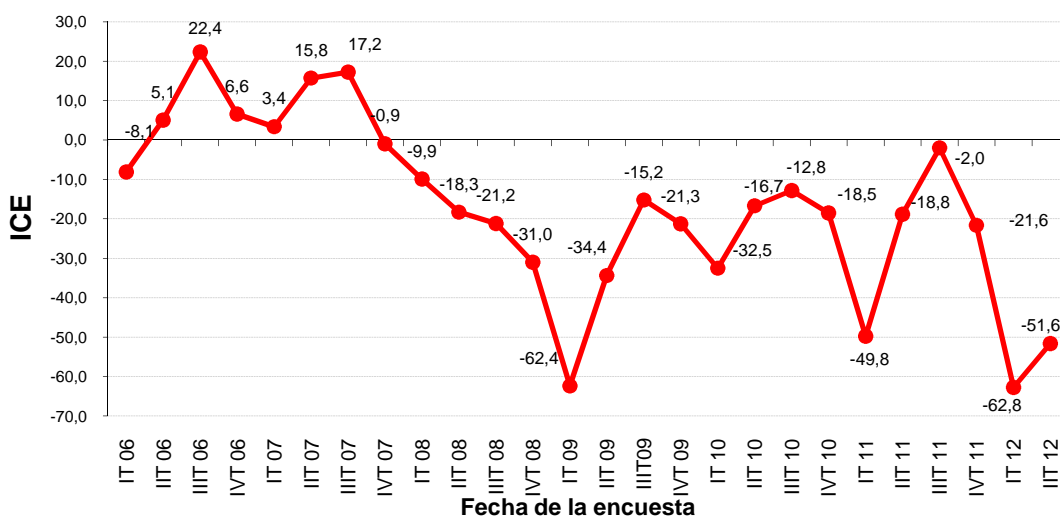


## Indicador de Confianza Empresarial Situación I Trimestre 2012 y Perspectivas II Trimestre 2012

Evolución del Indicador de Confianza Empresarial

### INDICADOR CONFIANZA EMPRESARIAL



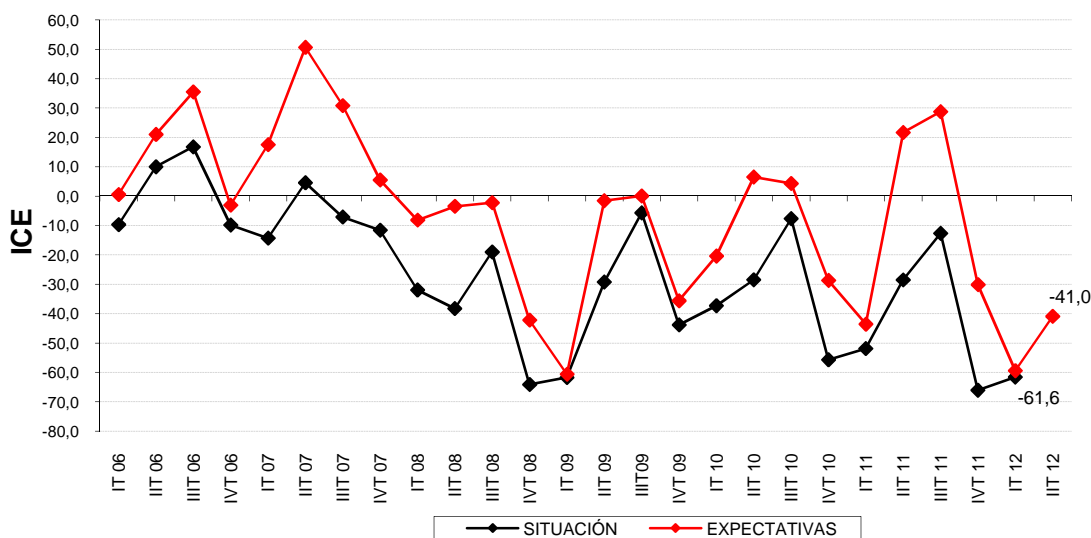
Fuente: Cámara de Comercio Cantabria

El ICE varía entre -100 y +100: valores positivos indican avances, mientras que datos negativos señalan retroceso de la actividad. El ICE es la media de las variables Situación y Expectativas.

La confianza de los empresarios mejora tras dos caídas consecutivas y se sitúa en niveles observados en el primer trimestre de 2011 aunque se mantiene en valores negativos y alcanza el valor de -51,6 puntos.

Este registro de la confianza empresarial indica que el porcentaje de empresas pesimistas con respecto a la evolución de la actividad se ha reducido con respecto al trimestre anterior.

### SITUACIÓN Y EXPECTATIVAS



Fuente: Cámara de Comercio de Cantabria

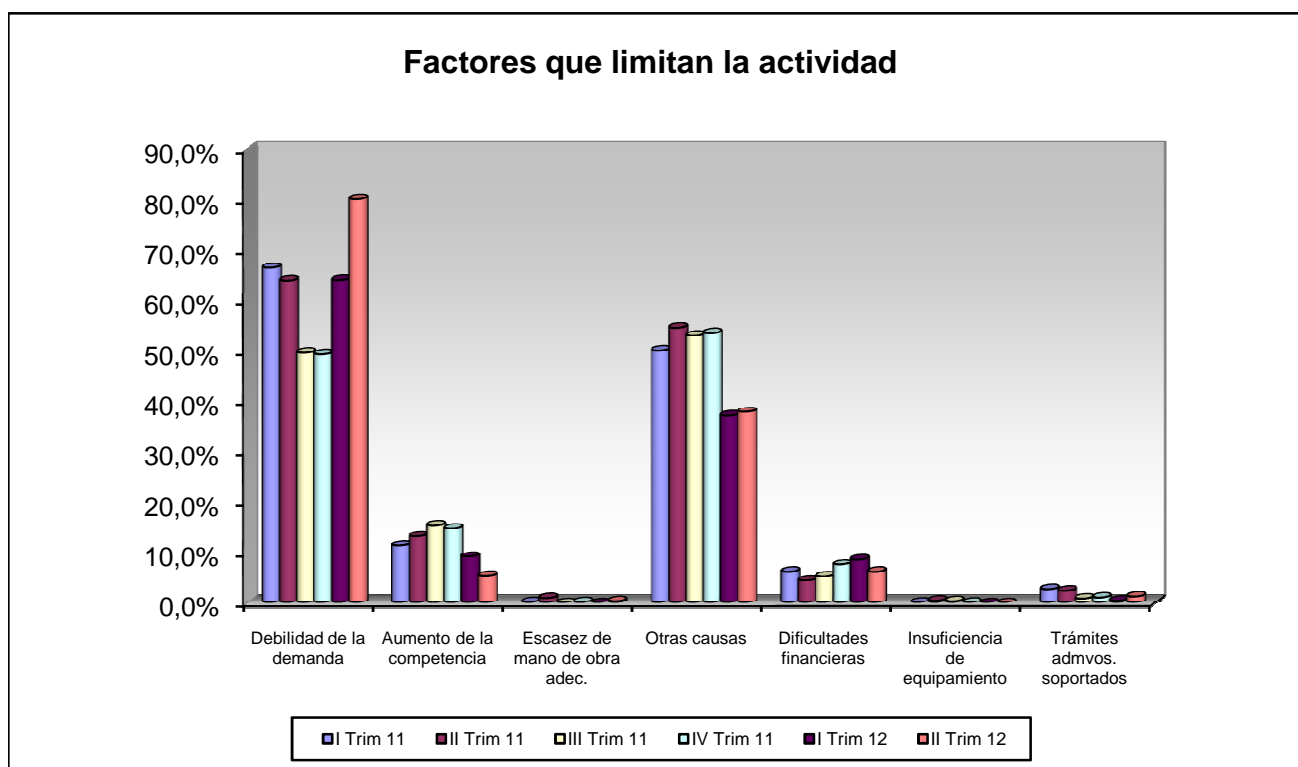
El Indicador de Situación mejora en casi cinco puntos respecto al valor registrado en el trimestre anterior hasta alcanzar el valor de -61,6. Esta mejora es similar a las expectativas que esperaban los empresarios hace tres meses.

En cuanto a las Expectativas para el segundo trimestre estas presentan también una mejora respecto al comportamiento del último año.

## Factores que limitan la actividad

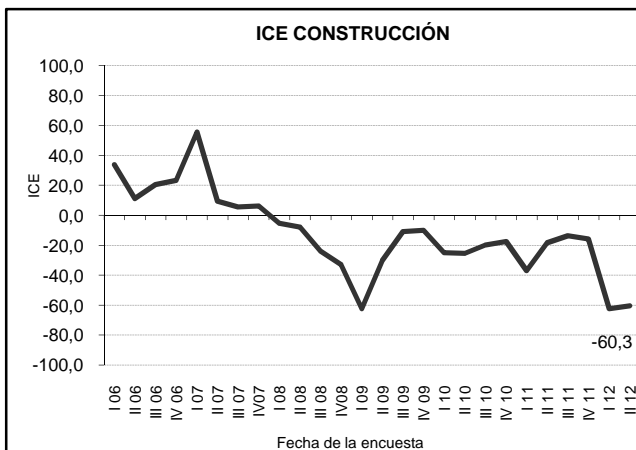
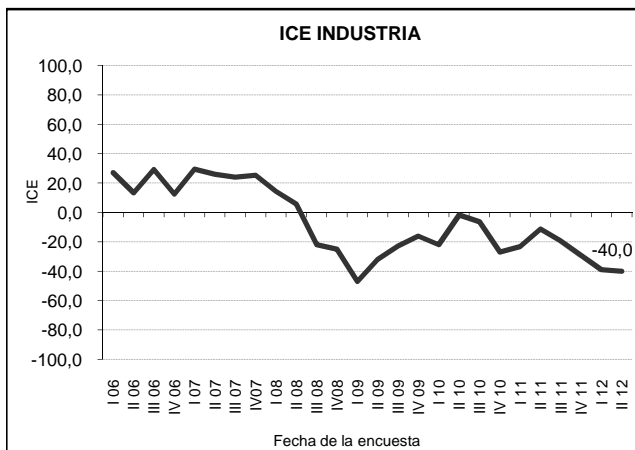
El ranking de factores que limitan la actividad sigue liderado por la debilidad de la demanda, el 80,1% de los participantes en esta consulta se han inclinado por esta opción. La segunda posición la ocupan otras causas con un porcentaje de respuesta del 37,9%. El difícil entorno en el que se desenvuelve la economía junto con los anuncios de una nueva recesión y el elevado desempleo constituyen las razones enumeradas por los empresarios que han participado en esta consulta. Las dificultades financieras y el aumento de la competencia ocupan el tercer y cuarto puesto del ranking aunque con un porcentaje de respuesta inferior al observado en el anterior trimestre.

	I Trim 11	II Trim 11	III Trim 11	IV Trim 11	I Trim 12	II Trim 12
Debilidad de la demanda	66,5%	64,0%	49,7%	49,4%	64,1%	80,1%
Aumento de la competencia	11,4%	13,2%	15,4%	14,8%	9,2%	5,4%
Escasez de mano de obra adec.	0,2%	1,0%	0,0%	0,2%	0,0%	0,4%
Otras causas	50,1%	54,6%	53,1%	53,6%	37,2%	37,9%
Dificultades financieras	6,2%	4,5%	5,3%	7,6%	8,6%	6,2%
Insuficiencia de equipamiento	0,1%	0,5%	0,4%	0,1%	0,0%	0,0%
Trámites admvos. soportados	2,7%	2,4%	0,9%	1,1%	0,5%	1,3%

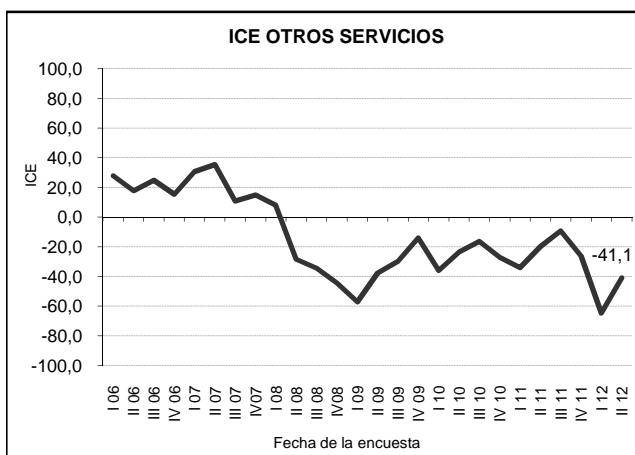
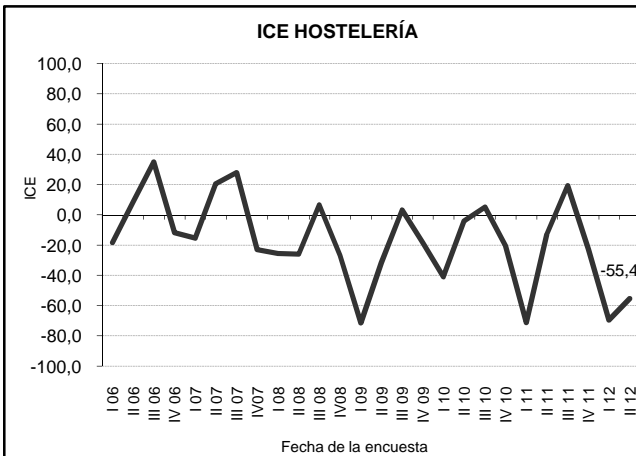
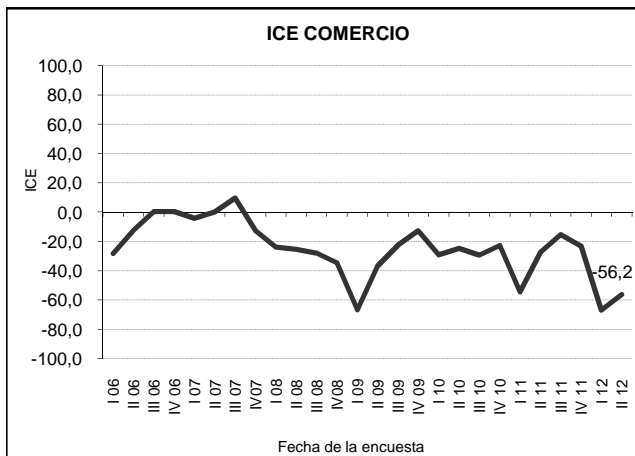


## Indicador de Confianza Empresarial por sectores

La confianza empresarial sigue en terreno negativo en todos los sectores económicos aunque presenta suaves mejorías en todos excepto en el sector industrial. En la industria, la confianza se reduce en un punto desde el -39 observado en la anterior consulta al -40 actual debido al peor resultado de la variable situación. La construcción por su parte recupera la confianza empresarial en dos puntos situándose en la cifra de -60,3 por el mejor comportamiento del indicador de situación ya que el de expectativas empeora.



Dentro del sector servicios, todos los subsectores presentan mejoras de distinta magnitud debido a la favorable evolución de las expectativas de cara al segundo trimestre del año. En el sector comercio esta recuperación es superior a diez puntos situándose en -56,2; en el sector hostelero la mejoría es de catorce puntos y alcanza el valor de -55,4 mientras que el sector otros servicios la confianza presenta un aumento de más de veintitrés puntos y se sitúa en la cifra de -41,1.

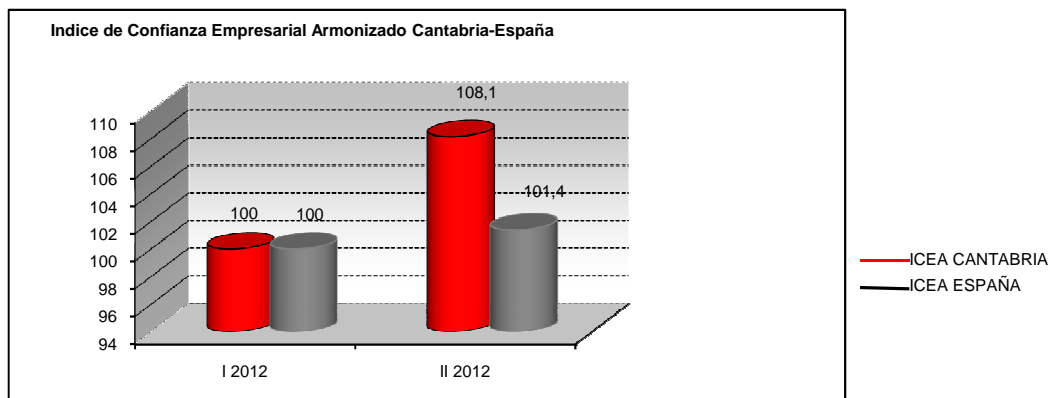


— ICE

Fuente: Cámara de Comercio de Cantabria

## Evolución del Indicador de Confianza Empresarial Armonizado

La confianza de los empresarios cántabros registra una mejora superior a ocho puntos respecto al valor observado en el anterior trimestre para alcanzar la cifra de 108,1. A nivel nacional, el indicador mejora en algo más de un punto hasta el valor de 101,4. En ambos casos la mejora de la confianza se basa en una mejor previsión de las expectativas de cara al segundo trimestre del año.



Fuente: Cámara de Comercio de Cantabria e Instituto Nacional de Estadística

**P.1-** En el primer trimestre de 2012, en comparación con el trimestre anterior, ¿diría Vd. que en su negocio han aumentado, siguen igual o han disminuido...?

	Aumentado	Sigue igual	Disminuido
1.1 Facturación(volumen negocios)	4,5%	33,8%	61,7%
1.2 Empleo (personal contratado)	1,7%	86,3%	12,0%
1.3 Inversión	11,5%	80,9%	7,6%
1.4 Nivel de precios	8,8%	63,5%	27,7%
1.5 Exportaciones	21,4%	50,0%	28,6%

**P.2-** Durante el segundo trimestre de 2012, en comparación con el primer trimestre de 2012, ¿prevé Vd. que en su negocio aumenten, sigan igual o disminuyan...?

	Aumentará	Seguirá igual	Disminuirá
2.1 Facturación(volumen negocios)	10,3%	79,9%	9,8%
2.2 Empleo (personal contratado)	4,1%	91,9%	3,9%
2.3 Inversión	2,3%	93,4%	4,2%
2.4 Nivel de precios	3,6%	90,1%	6,3%
2.5 Exportaciones	15,8%	65,8%	18,4%

**P.3-** ¿Qué factores cree Vd. que limitan el nivel de actividad de su empresa o la marcha de su negocio?

3.1 Debilidad de la demanda	80,1%
3.2 Escasez de mano de obra adecuada	0,4%
3.3 Insuficiencia de equipamiento	0,0%
3.4 Dificultades financieras	6,2%
3.5 Aumento de la competencia	5,4%
3.6 Trámites administrativos soportados (número, tiempo y/o coste)	1,3%
3.7. Otras causas (especificar)	37,9%

Ficha técnica: Analizados 931 establecimientos con al menos un trabajador, distribuidos por Cantabria.

El margen de error máximo para un nivel de confianza del 95% es de +/-3,14%

Las variables SITUACIÓN y EXPECTATIVAS son la diferencia del porcentaje de respuestas favorables y desfavorables respecto a la valoración de la marcha de negocio en el trimestre que está acabando(situación) y para el trimestre que va a comenzar (expectativas).

La confianza empresarial se obtiene al calcular la raíz cuadrada ((situación+200)\*(expectativas+200))-200