

Los datos que a continuación se exponen, corresponden a la encuesta de coyuntura de transporte y reflejan las respuestas obtenidas entre 338 empresarios cuya actividad es Transporte terrestre, transporte por tuberías (CNAE 60), Transporte marítimo, de cabotaje y otras vías de navegación interiores (CNAE 61) y Actividades anexas a los transportes, actividades de agencias de viaje (CNAE 63). La obtención de la muestra representativa se ha realizado por muestreo estratificado según número de asalariados de 1 a 9 empleados; de 10 a 49 empleados; de 50 a 249 empleados y 250 ó más empleados.

OBJETO DE LA ENCUESTA

La información que se obtiene en la encuesta se refiere a los aspectos más significativos de la marcha del sector transporte de Cantabria: cifra de negocio, empleo, precios e inversión, tanto en el trimestre concluido, como en relación a las previsiones para el inmediato siguiente.

CONTENIDO

1. EVOLUCIÓN GENERAL DE LA EMPRESA

1.1 Evolución global durante el último trimestre

1.2 Evolución global prevista para el próximo trimestre

2. RESULTADOS Y PREVISIONES POR TAMAÑO DE LA EMPRESA

2.1 Cifra de negocio

2.2 Empleo

2.3 Precios

2.4 Inversión

3. FACTORES QUE LIMITAN EL NIVEL DE ACTIVIDAD DE LA EMPRESA

1. EVOLUCIÓN GENERAL DE LA EMPRESA

1.1. Evolución global durante el último trimestre

El cuarto trimestre de 2011 arrojó nuevamente unos resultados peores que los observados en 2010. En la variable cifra de negocio el porcentaje mayoritario de respuesta sigue asociado a la opción “inferior”. En el resto de variables analizadas en este informe la opinión mayoritaria está asignada a la opción “igual”.

Con respecto a la evolución de la cifra de negocio, el 7,7% de los empresarios encuestados afirmó que fue superior, porcentaje inferior en tres puntos al observado hace un año, mientras que se redujo para el 70,3%, porcentaje superior en ocho puntos porcentuales al de hace un año. Para el 22% restante, se mantuvo igual. Estas opiniones ponen de relieve el empeoramiento general de los sectores productivos analizados en los informes de coyuntura durante el cuarto trimestre de 2011.

Este comportamiento de la facturación se refleja en el empleo, son mayoría (82,7%) los que han mantenido la plantilla, en caso de haberla, estable, el porcentaje de empresarios que la han recortado es el 15,2%. El 2,1% restante afirmó haber incrementado su plantilla, hace un año este porcentaje fue del 3,3%.

Los precios de venta se caracterizan por la contención pese al aumento en el precio de los carburantes respecto al año anterior. El 27,6% de los encuestados han reducido sus precios, un 2,7% los han aumentado y el restante 69,7% los han mantenido iguales. La cifra de negocio manifiesta un claro resentimiento consecuencia de la estabilidad de precios o contención ante el incremento de los costes.

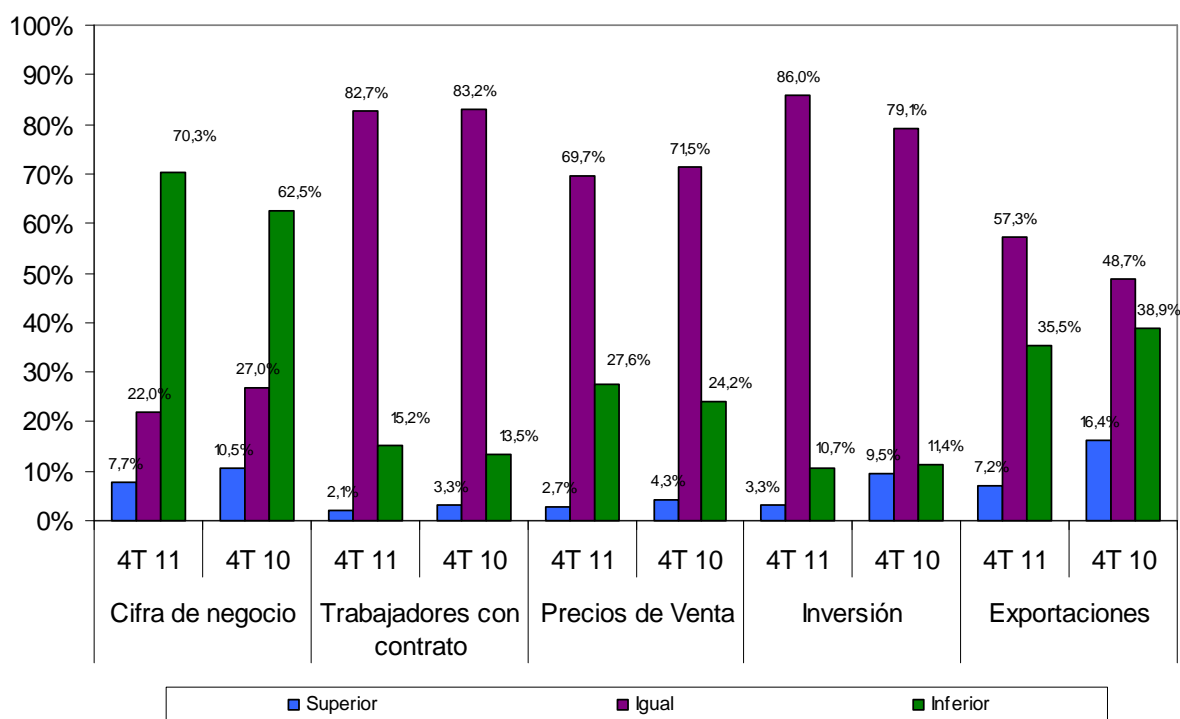
En este entorno, los empresarios del sector que han realizado inversiones representaron el 3,3% de los empresarios consultados, el 86% las mantuvo estables y el restante 10,7% las redujo entre octubre y diciembre de 2011.

De los empresarios transportistas contactados que realizan exportaciones, el 21,1%, se han mantenido estables para el 57,3% de los empresarios. La segunda opción de respuesta fue exportaciones menores que el trimestre anterior según el 35,5% de los consultados. Solamente el 7,2% de los empresarios afirmó haber aumentado las ventas al exterior en este periodo. Los porcentajes en esta variable son ligeramente peores que los observados hace un año.

Tabla 1. Evolución global respecto al trimestre anterior

	Cifra de negocio		Trabajadores con contrato		Precios de Venta		Inversión		Exportaciones	
	4T 11	4T 10	4T 11	4T 10	4T 11	4T 10	4T 11	4T 10	4T 11	4T 10
Superior	7,7%	10,5%	2,1%	3,3%	2,7%	4,3%	3,3%	9,5%	7,2%	16,4%
Igual	22,0%	27,0%	82,7%	83,2%	69,7%	71,5%	86,0%	79,1%	57,3%	48,7%
Inferior	70,3%	62,5%	15,2%	13,5%	27,6%	24,2%	10,7%	11,4%	35,5%	38,9%
No realiza									78,9%	84,8%

Gráfico 1: Evolución global en el trimestre actual



1.2. Evolución global prevista para el próximo trimestre

En cuanto a las previsiones para el primer trimestre del año, los empresarios del sector muestran de nuevo unas perspectivas más pesimistas que las que esperaban hace un año al menos en las variables cifra de negocio, inversiones y exportaciones, en las variables plantilla y precios las previsiones son similares a las manifestadas en 2011. Así el 6,7% de los empresarios consultados espera aumentar su cifra de negocio entre enero y marzo de 2012 frente al 55,6% que opina que esta se reducirá. El restante 37,7% opina que se mantendrá igual. Los porcentajes mayoritarios de respuesta se reparten entre la opción se mantendrá o será inferior.

En cuanto a las plantillas, estas seguirán ajustándose. El 8,8% de los empresarios transportistas recortará su plantilla frente al escaso 1,2% que la incrementará, el resto 90% la mantendrá estable. Hace un año estos porcentajes eran 9,2%, 1,5% y 89,3% respectivamente.

Los precios de los servicios prestados los mantendrán estables el 74,6% de los empresarios consultados, el 12,9% los incrementarán mientras que el 12,5% los reducirán. Los empresarios perpetúan el proceso de ajuste de precios, los siguen recortando con el objeto de mantener la actividad pese al impacto de esta medida en la cifra de negocio.

En el capítulo inversiones, el 1,5% realizará un volumen de inversión superior, el 91,9% la mantendrá estable y el restante 6,6% la reducirá. En este escenario de deterioro y ralentización de la actividad económica en el que los empresarios transportistas llevan a cabo su actividad junto con las dificultades de acceso al crédito, son pocos los que llevan a cabo inversiones en su negocio.

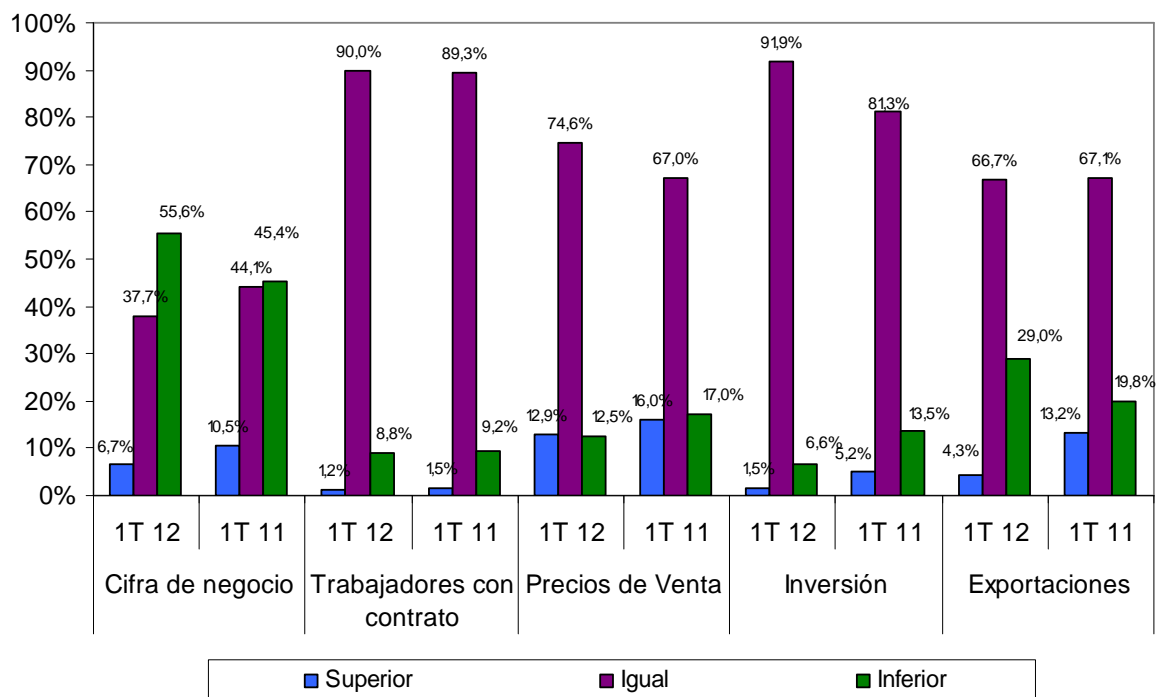
Por último, en el capítulo exportaciones, el 66,7% de los empresarios que realizan ventas al exterior espera que estas se mantengan en un nivel similar, el 29% que se reduzcan frente al 4,3% que espera que aumenten. Se prevé que la evolución de las exportaciones sea negativa en comparación con la observada en los trimestres anteriores.

En general, la previsión de evolución de la actividad del sector transporte sigue en niveles bajos de marcha del negocio desde el inicio de la crisis económica según se desprende de la opinión que han manifestado los empresarios consultados en esta oleada. Los empresarios siguen cautos y creen que durante el primer trimestre del año no se observarán señales de recuperación.

Tabla 2. Evolución global prevista para el próximo trimestre

	Cifra de negocio		Trabajadores con contrato		Precios de Venta		Inversión		Exportaciones	
	1T 12	1T 11	1T 12	1T 11	1T 12	1T 11	1T 12	1T 11	1T 12	1T 11
Superior	6,7%	10,5%	1,2%	1,5%	12,9%	16,0%	1,5%	5,2%	4,3%	13,2%
Igual	37,7%	44,1%	90,0%	89,3%	74,6%	67,0%	91,9%	81,3%	66,7%	67,1%
Inferior	55,6%	45,4%	8,8%	9,2%	12,5%	17,0%	6,6%	13,5%	29,0%	19,8%
No realiza									79,0%	83,3%

Gráfico 2: Evolución global prevista para el próximo trimestre



2. RESULTADOS POR TAMAÑO DE LA EMPRESA

2.1. CIFRA DE NEGOCIO

2.1.1. TRIMESTRE ACTUAL

En el desglose por tamaño de la empresa, se observan unos resultados peores que los observados hace un año en todos los estratos excepto en las empresas de más de 250 empleados donde el porcentaje de respuesta está asociado totalitariamente a la opción superior. En el resto de estratos el porcentaje mayoritario de respuesta esta asociado a la opción cifra de negocio inferior.

En las empresas de menor plantilla, hasta 9 empleados, el 71,7% de los empresarios consultados ha visto reducir su cifra de negocio, en las empresas de plantilla entre 10 y 49 empleados el 63,3% y en las empresas de 50 a 249 empleados, el 55,6%.

La siguiente opción de respuesta en todos los estratos excepto el de más de 250 empleados, es cifra de negocio igual.

Tabla 3. Evolución respecto al trimestre anterior – Cifras por nº de trabajadores

	Hasta 9 empleados		De 10 a 49		De 50 a 249		Más de 250 empleados		Total	
	4T 11	4T 10	4T 11	4T 10	4T 11	4T 10	4T 11	4T 10	4T 11	4T 10
Superior	7,7%	10,2%	3,3%	6,9%	11,1%	25,0%	100,0%	-	7,7%	10,5%
Igual	20,6%	24,7%	33,3%	48,3%	33,3%	37,5%	-	100%	22,0%	27,0%
Inferior	71,7%	65,1%	63,3%	44,8%	55,6%	37,5%	-	-	70,3%	62,5%
Total	100%	100%	100%	100%	100%	100%	100%	100%	100%	100%

2.1.2. PERSPECTIVAS PRÓXIMO TRIMESTRE

En cuanto a las perspectivas de evolución de la cifra de negocio en el sector transportista para el primer trimestre del año, se observa escaso optimismo y cierta heterogeneidad en la respuesta según los estratos considerados. Así en las empresas de menor tamaño, hasta 9 empleados, más de la mitad de los empresarios consultados (57,1%) prevé que la cifra de negocio se reduzca, el 35,9% que se mantenga igual y el 7% que aumente.

En las empresas con número de trabajadores entre 10 y 49, más de la mitad de los empresarios consultados (56,7%) espera que la cifra de negocio se mantenga frente al 40% que espera que se reduzca. En las empresas de plantilla entre 50 y 249, son mayoría (55,6%) los que prevén que se reduzca frente al 33,3% que espera que se mantenga y el 11,1% que prevé un aumento. En las mayores empresas no hay respuesta a esta cuestión.

Tabla 4. Evolución prevista para el próximo trimestre – Cifras por nº de trabajadores

	Hasta 9 empleados		De 10 a 49		De 50 a 249		Más de 250 empleados		Total	
	1T 12	1T 11	1T 12	1T 11	1T 12	1T 11	1T 12	1T 11	1T 12	1T 11
Superior	7,0%	10,8%	3,3%	3,4%	11,1%	12,5%	-	100%	6,7%	10,5%
Igual	35,9%	40,9%	56,7%	69,0%	33,3%	75,0%	-	-	37,7%	44,1%
Inferior	57,1%	48,3%	40,0%	27,6%	55,6%	12,5%	-	-	55,6%	45,4%
Total	100%	100%	100%	100%	100%	100%	-	100%	100%	100%

2.2. EMPLEO

2.2.1. TRIMESTRE ACTUAL

Estabilidad en el empleo en todos los estratos seguido de la opción plantilla inferior salvo en las empresas de 50 a 249 trabajadores donde el porcentaje mayoritario está asociado a plantilla inferior.

Tabla 5. Evolución respecto al trimestre anterior – Cifras por nº de trabajadores

	Hasta 9 empleados		De 10 a 49		De 50 a 249		Más de 250 empleados		Total	
	4T 11	4T 10	4T 11	4T 10	4T 11	4T 10	4T 11	4T 10	4T 11	4T 10
Superior	2,0%	2,4%	0,0%	6,7%	11,1%	25,0%	-	-	2,1%	3,3%
Igual	85,8%	86,4%	67,7%	60,0%	33,3%	50,0%	100%	100%	82,7%	83,2%
Inferior	12,2%	11,2%	32,3%	33,3%	55,6%	25,0%	-	-	15,2%	13,5%
Total	100%	100%	100%	100%	100%	100%	100%	100%	100%	100%

2.2.2. PERSPECTIVAS PRÓXIMO TRIMESTRE

En cuanto a las previsiones para el primer trimestre del año todos los estratos prevén mantener su plantilla de forma mayoritaria.

Tabla 6. Evolución prevista para el próximo trimestre – Cifras por nº de trabajadores

	Hasta 9 empleados		De 10 a 49		De 50 a 249		Más de 250 empleados		Total	
	1T 12	1T 11	1T 12	1T 11	1T 12	1T 11	1T 12	1T 11	1T 12	1T 11
Superior	1,4%	1,0%	0,0%	-	-	12,5%	-	100%	1,2%	1,5%
Igual	90,7%	90,3%	83,3%	86,7%	88,9%	75,0%	100%	-	90,0%	89,3%
Inferior	8,0%	8,7%	16,7%	13,3%	11,1%	12,5%	-	-	8,8%	9,2%
Total	100%	100%	100%	100%	100%	100%	100%	100%	100%	100%

2.3. PRECIOS

2.3.1. TRIMESTRE ACTUAL

La opción precios iguales sigue teniendo asociado el mayor porcentaje de respuesta en todos los estratos seguido de la opción precios inferiores en todos los estratos de empresas.

Tabla 7. Evolución respecto al trimestre anterior – Cifras por nº de trabajadores

	Hasta 9 empleados		De 10 a 49		De 50 a 249		Más de 250 empleados		Total	
	4T 11	4T 10	4T 11	4T 10	4T 11	4T 10	4T 11	4T 10	4T 11	4T 10
Superior	2,4%	4,2%	3,2%	3,3%	11,1%	12,5%	-	-	2,7%	4,3%
Igual	68,5%	70,8%	80,7%	80,0%	66,7%	62,5%	100%	100%	69,7%	71,5%
Inferior	29,1%	25,0%	16,1%	16,7%	22,2%	25,0%	-	-	27,6%	24,2%
Total	100%	100%	100%	100%	100%	100%	100%	100%	100%	100%

2.3.2. PERSPECTIVAS PRÓXIMO TRIMESTRE

En cuanto a las perspectivas de precios para el próximo trimestre se mantiene la tendencia observada en el trimestre actual de estabilidad excepto en las empresas de mayor tamaño donde las empresas encuestadas los incrementarán.

Tabla 8. Evolución prevista para el próximo trimestre – Cifras por nº de trabajadores

	Hasta 9 empleados		De 10 a 49		De 50 a 249		Más de 250 empleados		Total	
	1T 12	1T 11	1T 12	1T 11	1T 12	1T 11	1T 12	1T 11	1T 12	1T 11
Superior	12,5%	15,5%	10,7%	22,2%	22,2%	12,5%	100%	-	12,9%	16,0%
Igual	74,0%	66,7%	85,7%	66,7%	66,7%	75,0%	-	100%	74,6%	67,0%
Inferior	13,5%	17,8%	3,6%	11,1%	11,1%	12,5%	-	-	12,5%	17,0%
Total	100%	100%	100%	100%	100%	100%	100%	100%	100%	100%

2.4. INVERSIÓN

2.4.1. TRIMESTRE ACTUAL

La inversión se mantiene estable en todos los estratos considerados. La siguiente opción con mayor porcentaje de respuesta es inversión inferior, salvo en las empresas de más de 250 empleados.

Tabla 9. Evolución respecto al trimestre anterior – Cifras por nº de trabajadores

	Hasta 9 empleados		De 10 a 49		De 50 a 249		Más de 250 empleados		Total	
	4T 11	4T 10	4T 11	4T 10	4T 11	4T 10	4T 11	4T 10	4T 11	4T 10
Superior	3,1%	10,1%	6,5%	3,6%	-	14,3%	-	-	3,3%	9,5%
Igual	86,7%	78,9%	83,8%	82,1%	66,6%	71,4%	100%	100%	86,0%	79,1%
Inferior	10,2%	11,0%	9,7%	14,3%	33,3%	14,3%	-	-	10,7%	11,4%
Total	100%	100%	100%	100%	100%	100%	100%	100%	100%	100%

2.4.2. PERSPECTIVAS PRÓXIMO TRIMESTRE

Las expectativas de inversión son de mantenimiento en todos los estratos. En las empresas hasta 9 empleados la siguiente opción es inversión inferior.

Tabla 10. Evolución prevista para el próximo trimestre – Cifras por nº de trabajadores

	Hasta 9 empleados		De 10 a 49		De 50 a 249		Más de 250 empleados		Total	
	1T 12	1T 11	1T 12	1T 11	1T 12	1T 11	1T 12	1T 11	1T 12	1T 11
Superior	1,4%	4,1%	3,3%	15,4%	-	-	-	-	1,5%	5,2%
Igual	91,5%	82,1%	93,3%	73,1%	100%	83,3%	100%	100%	91,9%	81,3%
Inferior	7,1%	13,8%	3,3%	11,5%	-	16,7%	-	-	6,6%	13,5%
Total	100%	100%	100%	100%	100%	100%	100%	100%	100%	100%

3. FACTORES QUE LIMITAN EL NIVEL DE ACTIVIDAD DE LA EMPRESA

La debilidad de la demanda sigue liderando el ranking de causas que limitan la actividad de las empresas del sector transporte, un 73,7% de los encuestados así lo han afirmado. El segundo factor en importancia es otras causas (48,2%) seguido de aumento de la competencia (17,2%). Las dificultades de financiación o tesorería ocupan la cuarta posición y suponen una traba en el desarrollo de la actividad para el 12,4% de los encuestados (tabla 11). Entre las otras causas que limitan el desarrollo de la actividad empresarial en el sector sigue destacando la crisis económica con un porcentaje de respuesta del 56,4% seguido del aumento del precio de los carburantes, 23,9% (cuatro puntos porcentuales por encima del porcentaje observado en el trimestre anterior). El aumento de la morosidad presenta un porcentaje asociado de 6,1%, un punto porcentual inferior al observado en el trimestre anterior (tabla 12).

Tabla 11. Factores que limitan el nivel de actividad de la empresa

	Porcentaje
Debilidad de la demanda	73,7%
Escasez de mano de obra especializada	--
Insuficiencia de capacidad instalada	0,3%
Dificultades de financiación o tesorería	12,4%
Aumento de la competencia	17,2%
Trámites administrativos	0,6%
Otros	48,2%

Tabla 12. Otros factores que limitan el nivel de actividad de la empresa

	Porcentaje
Crisis económica	56,4%
Aumento del precio de los carburantes	23,9%
Aumento de la morosidad	6,1%
Competencia desleal	5,5%
Ninguno	3,1%
Demanda estacional	2,5%

4. RESUMEN Y CONCLUSIONES

Nueva rebaja de la cifra de negocio en el cuarto trimestre y pesimismo de cara al principio del nuevo año

El periodo octubre-diciembre de 2011 ha mostrado un empeoramiento en la cifra de negocio según se desprende de la comparación entre las respuestas obtenidas en el periodo considerado y el mismo periodo de 2010. El porcentaje de empresarios que afirmaron que se redujo su cifra de negocio fue del 70,3%, porcentaje superior en ocho puntos al observado en el mismo periodo de 2010. Las plantillas se contrajeron en el 15,2% de las empresas consultadas, aunque permanece la mayoría, 82,7%, en la opción estabilidad de las plantillas.

El 27,6% de los empresarios consultados han ajustado sus precios a la baja, únicamente el 2,7% repercutió en el precio de los servicios prestados el incremento en los precios de los carburantes que según el 24% de los empresarios consultados limita el desarrollo normal de su actividad.

La debilidad de la demanda sigue liderando la lista de factores que limitan la actividad del sector transporte con un porcentaje de respuesta del 73,7%. Otras causas ocupa la segunda posición con un valor de 48,2% seguido de aumento de la competencia con una tasa de 17,2%. Las dificultades de financiación o tesorería son una traba en la marcha de su actividad para el 12,4% de los encuestados. En esta consulta en el apartado otras causas que limitan el desarrollo de su negocio además del aumento del precio de los carburantes aparece el aumento de la morosidad (6,1%).

Las previsiones para el primer trimestre se enmarcan en el clima de pesimismo en el que desarrollan su actividad y se desenvuelve la economía en su conjunto. Los empresarios transportistas esperan un nuevo retroceso de la cifra de negocio. En el resto de variables consideradas se pone de manifiesto el mantenimiento en todas las variables consideradas.

Ficha técnica:

Analizados 338 establecimientos del sector transporte con un trabajador o más ubicados en Cantabria que cumplen criterios de estratificación por número de empleados. El error muestral es de +/-5% para un nivel de confianza del 95% y máxima indeterminación (p=q=50%)