

Los datos que a continuación se exponen, corresponden a la encuesta de coyuntura de transporte y reflejan las respuestas obtenidas entre 338 empresarios cuya actividad es Transporte terrestre, transporte por tuberías (CNAE 60), Transporte marítimo, de cabotaje y otras vías de navegación interiores (CNAE 61) y Actividades anexas a los transportes, actividades de agencias de viaje (CNAE 63). La obtención de la muestra representativa se ha realizado por muestreo estratificado según número de asalariados de 1 a 9 empleados; de 10 a 49 empleados; de 50 a 249 empleados y 250 ó más empleados.

OBJETO DE LA ENCUESTA

La información que se obtiene en la encuesta se refiere a los aspectos más significativos de la marcha del sector transporte de Cantabria: cifra de negocio, empleo, precios e inversión, tanto en el trimestre concluido, como en relación a las previsiones para el inmediato siguiente.

CONTENIDO

1. EVOLUCIÓN GENERAL DE LA EMPRESA

1.1 Evolución global durante el último trimestre

1.2 Evolución global prevista para el próximo trimestre

2. RESULTADOS Y PREVISIONES POR TAMAÑO DE LA EMPRESA

2.1 Cifra de negocio

2.2 Empleo

2.3 Precios

2.4 Inversión

3. FACTORES QUE LIMITAN EL NIVEL DE ACTIVIDAD DE LA EMPRESA

1. EVOLUCIÓN GENERAL DE LA EMPRESA

1.1. Evolución global durante el último trimestre

En el primer trimestre del año se observa de nuevo el mismo comportamiento en la variable cifra de negocio los dos últimos trimestres. Éste ha resultado mejor en comparación con el año anterior ya que, los porcentajes son superiores a los manifestados hace un año en las opciones superior e igual.

Esta mejora en la facturación tiene su reflejo en el empleo ya que dentro del marco de estabilidad aumenta el porcentaje de empresarios que han afirmado haber aumentado su plantilla, un 3,3% cuando hace un año este porcentaje fue el 2,1%.

Los precios de venta, entendido como el precio de los servicios que prestan, siguen a la baja. El 32,2% de los encuestados han reducido sus precios, un 5,8% los han aumentado y el restante 62,0% los han mantenido iguales.

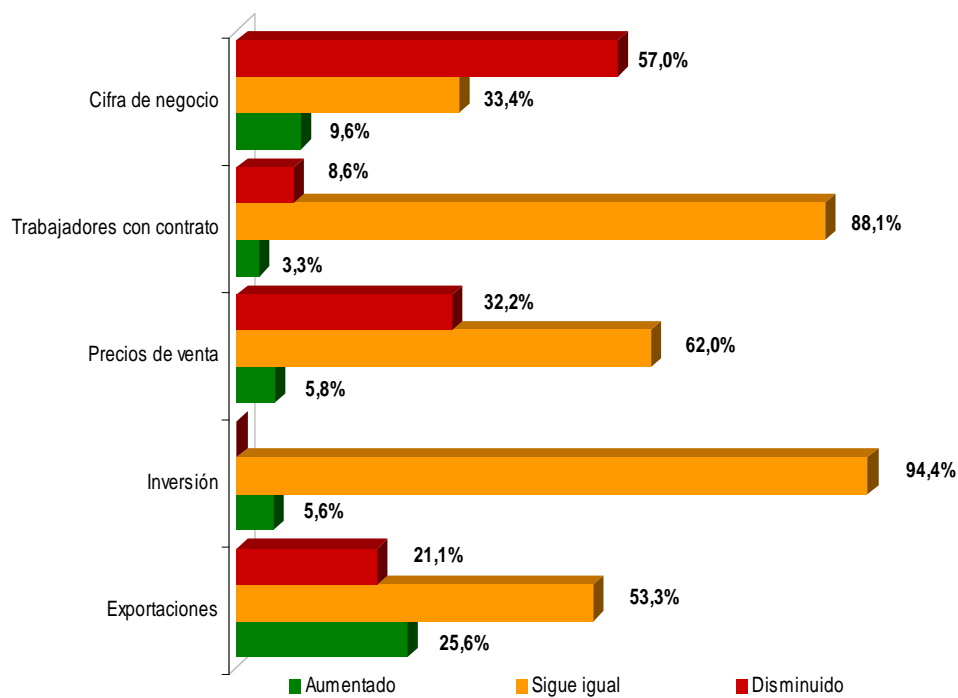
La inversión se mantiene estable. El 5,6% de los encuestados afirmó haber aumentado la inversión y el restante 94,4% la mantuvo igual.

En cuanto al comportamiento de las exportaciones, de los empresarios encuestados que realizan exportaciones los porcentajes son mejores que los observados hace un año al aumentar el porcentaje superior al 25,6% cuando hace un año era el 3,8% y reducirse el porcentaje asociado a inferior de 51,0% al 21,1% actual.

Tabla 1. Evolución global respecto al trimestre anterior

	Cifra de negocio		Trabajadores con contrato		Precios de Venta		Inversión		Exportaciones	
	1T 10	1T 09	1T 10	1T 09	1T 10	1T 09	1T 10	1T 09	1T 10	1T 09
Superior	9,6%	2,4%	3,3%	2,1%	5,8%	11,3%	5,6%	5,9%	25,6%	3,8%
Igual	33,4%	21,6%	88,1%	81,4%	62,0%	51,5%	94,4%	86,8%	53,3%	45,2%
Inferior	57,0%	76,0%	8,6%	16,5%	32,2%	37,2%	-	7,3%	21,1%	51,0%
No realiza									91,0%	84,3%

Gráfico 1. Evolución global respecto al trimestre anterior



1.2. Evolución global prevista para el próximo trimestre

En cuanto a las expectativas para el segundo trimestre de 2010, los empresarios del sector esperan unos resultados mejores que los que esperaban hace un año. Así, el 31,0% de los empresarios encuestados esperan aumentar la cifra de negocio, el 23,2% que se reduzca, el porcentaje de empresarios del sector que espera que se mantenga es 45,8%.

En cuanto al empleo destaca nuevamente la estabilidad de plantillas con un porcentaje de respuesta del 91,6%. Las perspectivas son de reducción de plantilla para un 3,3% de los empresarios encuestados porcentaje inferior al observado hace un año y el restante 5,1% prevé aumentar las plantillas porcentaje superior al manifestado hace un año.

En el apartado de precios de venta se observa que el 9,2% de los encuestados reducirá los precios de sus servicios durante el segundo trimestre de 2010, el porcentaje de empresarios que los aumentará es 5,4%. El mayoritario 85,4% los mantendrá igual.

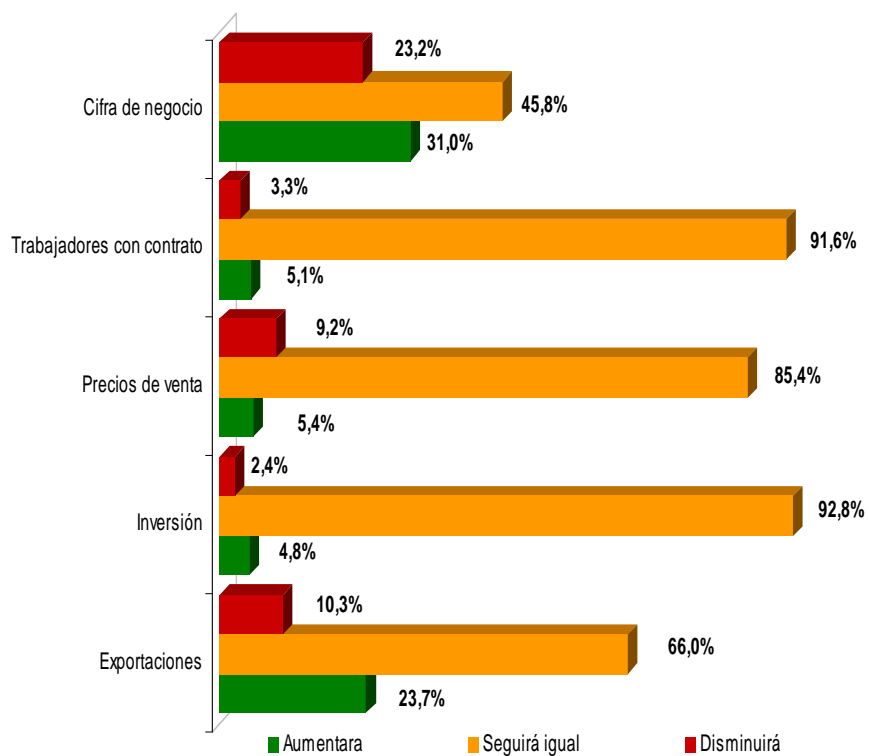
La inversión se mantendrá de nuevo estable a lo largo del próximo trimestre. El 4,8% de los encuestados aumentará la inversión, el 2,4% la reducirá y el 92,8% restante la mantendrá igual.

En cuanto a las exportaciones los empresarios encuestados se muestran más optimistas que hace un año. Del total de empresas que realizan exportaciones, el 23,7% espera aumentarlas durante el segundo trimestre del año, el 66% mantenerlas y el restante 10,3% reducir el volumen de exportación.

Tabla 2. Evolución global prevista para el próximo trimestre

	Cifra de negocio		Trabajadores con contrato		Precios de Venta		Inversión		Exportaciones	
	2T 10	2T 09	2T 10	2T 09	2T 10	2T 09	2T 10	2T 09	2T 10	2T 09
Superior	31,0%	26,6%	5,1%	3,0%	5,4%	6,1%	4,8%	7,8%	23,7%	14,5%
Igual	45,8%	41,3%	91,6%	87,0%	85,4%	71,0%	92,8%	84,1%	66,0%	63,4%
Inferior	23,2%	32,1%	3,3%	10,0%	9,2%	22,9%	2,4%	8,1%	10,3%	22,1%
No realiza									90,3%	84,3%

Gráfico 2. Evolución global prevista para el próximo trimestre



2. RESULTADOS POR TAMAÑO DE LA EMPRESA

2.1. CIFRA DE NEGOCIO

2.1.1. TRIMESTRE ACTUAL

En el desglose por tamaño de la empresa, se observan unos resultados mejores que los manifestados hace un año. La totalidad de empresas encuestadas con plantilla superior a 250 empleados ha visto reducir su cifra de negocio. En las empresas de tamaño inferior a 249, en los tres estratos considerados, el mayor porcentaje de respuesta está asociado a la opción cifra de negocio inferior, aunque hay que decir que estos porcentajes son menores que los manifestados en el mismo periodo del año anterior. Las empresas durante el primer trimestre se han inclinado de forma mayoritaria por la opción inferior aunque los valores son menores que los observados hace un año.

Tabla 3. Evolución respecto al trimestre anterior – Cifras por nº de trabajadores

	Hasta 9 empleados		De 10 a 49		De 50 a 249		Más de 250 empleados		Total	
	1T 10	1T 09	1T 10	1T 09	1T 10	1T 09	1T 10	1T 09	1T 10	1T 09
Superior	8,6%	2,7%	16,7%	-	18,2%	-	-	-	9,6%	2,4%
Igual	33,2%	21,3%	36,6%	32,0%	36,3%	8,3%	-	-	33,4%	21,6%
Inferior	58,2%	76,0%	46,7%	68,0%	45,5%	91,7%	100%	-	57,0%	76,0%
Total	100%	100%	100%	100%	100%	100%	100%	-	100%	100%

2.1.2. PERSPECTIVAS PRÓXIMO TRIMESTRE

En cuanto a las perspectivas de evolución para el segundo trimestre del año, las previsiones apuntan a un mantenimiento de la cifra de negocio en las empresas de menor tamaño y las empresas con plantilla entre 50 y 249 con un porcentaje de respuesta asociado del 46,7% y 54,5% respectivamente, porcentajes superiores a los manifestados hace un año. En el resto de estratos el mayor porcentaje de respuesta está asociado a la opción cifra de negocio superior. En las empresas de más de 250 empleados las respuestas se reparten entre las opciones superior e igual con el mismo porcentaje.

Tabla 4. Evolución prevista para el próximo trimestre – Cifras por nº de trabajadores

	Hasta 9 empleados		De 10 a 49		De 50 a 249		Más de 250 empleados		Total	
	2T 10	2T 09	2T 10	2T 09	2T 10	2T 09	2T 10	2T 09	2T 10	2T 09
Superior	29,1%	26,3%	48,0%	28,0%	36,4%	30,0%	50,0%	-	31,0%	26,6%
Igual	46,7%	40,0%	32,0%	52,0%	54,5%	50,0%	50,0%	-	45,8%	41,3%
Inferior	24,2%	33,7%	20,0%	22,0%	9,1%	20,0%	-	-	23,2%	32,1%
Total	100%	100%	100%	100%	100%	100%	100%	-	100%	100%

2.2. EMPLEO

2.2.1. TRIMESTRE ACTUAL

Estabilidad en el empleo en todos los estratos. La siguiente opción con mayor porcentaje de respuesta es empleo inferior.

Tabla 5. Evolución respecto al trimestre anterior – Cifras por nº de trabajadores

	Hasta 9 empleados		De 10 a 49		De 50 a 249		Más de 250 empleados		Total	
	1T 10	1T 09	1T 10	1T 09	1T 10	1T 09	1T 10	1T 09	1T 10	1T 09
Superior	2,0%	1,3%	13,8%	8,0%	9,1%	8,3%	-	-	3,3%	2,1%
Igual	91,5%	83,7%	69,0%	72,0%	54,5%	41,7%	50,0%	-	88,1%	81,4%
Inferior	6,5%	15,0%	17,2%	20,0%	36,4%	50,0%	50,0%	-	8,6%	16,5%
Total	100%	100%	100%	100%	100%	100%	100%	-	100%	100%

2.2.2. PERSPECTIVAS PRÓXIMO TRIMESTRE

En cuanto a las previsiones para el segundo trimestre de 2010 todos los estratos prevén mantener su plantilla. La segunda opción es incremento de plantilla salvo en las de más de 250 trabajadores que la mantendrán igual en su totalidad.

Tabla 6. Evolución prevista para el próximo trimestre – Cifras por nº de trabajadores

	Hasta 9 empleados		De 10 a 49		De 50 a 249		Más de 250 empleados		Total	
	2T 10	2T 09	2T 10	2T 09	2T 10	2T 09	2T 10	2T 09	2T 10	2T 09
Superior	3,8%	2,0%	15,4%	12,0%	18,2%	9,1%	-	-	5,1%	3,0%
Igual	92,8%	87,8%	80,8%	80,0%	81,8%	81,8%	100%	-	91,6%	87,0%
Inferior	3,4%	10,2%	3,8%	7,0%	-	9,1%	-	-	3,3%	10,0%
Total	100%	100%	100%	100%	100%	100%	100%	-	100%	100%

2.3. PRECIOS

2.3.1. TRIMESTRE ACTUAL

La opción precios iguales sigue teniendo el mayor porcentaje de respuesta seguida de la opción precios inferiores, salvo en las empresas de plantilla entre 50 y 249 empleados.

Tabla 7. Evolución respecto al trimestre anterior – Cifras por nº de trabajadores

	Hasta 9 empleados		De 10 a 49		De 50 a 249		Más de 250 empleados		Total	
	1T 10	1T 09	1T 10	1T 09	1T 10	1T 09	1T 10	1T 09	1T 10	1T 09
Superior	4,9%	11,4%	3,5%	8,0%	27,3%	16,7%	50,0%	-	5,8%	11,3%
Igual	60,3%	50,8%	79,3%	52,0%	63,6%	66,6%	50,0%	-	62,0%	51,5%
Inferior	34,8%	37,8%	17,2%	40,0%	9,1%	16,7%	-	-	32,2%	37,2%
Total	100%	100%	100%	100%	100%	100%	100%	-	100%	100%

2.3.2. PERSPECTIVAS PRÓXIMO TRIMESTRE

En cuanto a las perspectivas de precios para el próximo trimestre se mantiene la tendencia observada en el trimestre actual de estabilidad seguida de la opción inferior salvo en los dos estratos de empresas con plantillas de mayor tamaño.

Tabla 8. Evolución prevista para el próximo trimestre – Cifras por nº de trabajadores

	Hasta 9 empleados		De 10 a 49		De 50 a 249		Más de 250 empleados		Total	
	2T 10	2T 09	2T 10	2T 09	2T 10	2T 09	2T 10	2T 09	2T 10	2T 09
Superior	5,5%	6,9%	3,7%	-	9,1%	-	-	-	5,4%	6,1%
Igual	85,0%	70,1%	85,2%	72,0%	90,9%	91,7%	100%	-	85,4%	71,0%
Inferior	9,5%	23,0%	11,1%	28,0%	-	8,3%	-	-	9,2%	22,9%
Total	100%	100%	100%	100%	100%	100%	100%	-	100%	100%

2.4. INVERSIÓN

2.4.1. TRIMESTRE ACTUAL

La inversión se mantiene estable en todos los estratos considerados, la siguiente opción con mayor porcentaje de respuesta es inversión superior salvo en las empresas de más de 250 empleados.

Tabla 9. Evolución respecto al trimestre anterior – Cifras por nº de trabajadores

	Hasta 9 empleados		De 10 a 49		De 50 a 249		Más de 250 empleados		Total	
	1T 10	1T 09	1T 10	1T 09	1T 10	1T 09	1T 10	1T 09	1T 10	1T 09
Superior	5,2%	4,5%	8,0%	21,7%	10,0%	9,1%	-	-	5,6%	5,9%
Igual	94,8%	88,1%	92,0%	73,9%	90,0%	81,8%	100%	-	94,4%	86,8%
Inferior	-	7,4%	-	4,4%	-	9,1%	-	-	-	7,3%
Total	100%	100%	100%	100%	100%	100%	100%	-	100%	100%

2.4.2. PERSPECTIVAS PRÓXIMO TRIMESTRE

Las expectativas de inversión son de mantenimiento en todos los estratos. En las empresas con plantillas hasta 249 empleados aumentarán la inversión más que reducirla.

Tabla 10. Evolución prevista para el próximo trimestre – Cifras por nº de trabajadores

	Hasta 9 empleados		De 10 a 49		De 50 a 249		Más de 250 empleados		Total	
	2T 10	2T 09	2T 10	2T 09	2T 10	2T 09	2T 10	2T 09	2T 10	2T 09
Superior	4,3%	8,0%	7,7%	4,8%	11,1%	9,1%	-	-	4,8%	7,8%
Igual	92,9%	83,3%	92,3%	95,2%	88,9%	81,8%	100%	-	92,8%	84,1%
Inferior	2,8%	8,7%	-	-	-	9,1%	-	-	2,4%	8,1%
Total	100%	100%	100%	100%	100%	100%	100%	-	100%	100%

3. FACTORES QUE LIMITAN EL NIVEL DE ACTIVIDAD DE LA EMPRESA

La debilidad de la demanda sigue liderando el ranking de causas que limitan la actividad de las empresas del sector transporte, un 74% de los encuestados así lo han afirmado, porcentaje inferior en 1,4 puntos al manifestado en la oleada anterior. El segundo factor en importancia es otras causas (34%) seguido de aumento de la competencia (30,5%). Las dificultades de financiación o tesorería ocupan la cuarta posición con un porcentaje de respuesta del 9,8%. Los trámites administrativos suponen una traba en el desarrollo de la actividad para el 3,6% de los encuestados (tabla 11). Entre las otras causas que limitan el desarrollo de la actividad empresarial en el sector destaca la crisis con un porcentaje de respuesta del 70,4%, le sigue la competencia desleal (8,7%) y la demanda estacional con un 7,8% de respuesta (tabla 12).

Tabla 11. Factores que limitan el nivel de actividad de la empresa

	Porcentaje
Debilidad de la demanda	74,0%
Escasez de mano de obra especializada	0,6%
Insuficiencia de capacidad instalada	0,6%
Dificultades de financiación o tesorería	9,8%
Aumento de la competencia	30,5%
Trámites administrativos	3,6%
Otros	34,0%

Tabla 12. Otros factores que limitan el nivel de actividad de la empresa

	Porcentaje
Crisis	70,4%
Competencia desleal	8,7%
Demanda estacional	7,8%
Aumento del precio de los carburantes	5,2%
Aumento de la morosidad	3,5%
Ninguno	0,9%

4. RESUMEN Y CONCLUSIONES

Ligera mejora de la cifra de negocio pese a la reducción de los precios de los servicios

Los empresarios del sector transporte que afirman haber reducido su cifra de negocio sigue siendo superior a los que afirman haberla aumentado aunque se reduce la distancia respecto a la opinión manifestada hace un año. Esta mejora afectó al empleo ya que en el primer trimestre fue superior el porcentaje de empresarios que aumentaron su plantilla respecto al año anterior aunque el porcentaje de empresarios que redujeron su plantilla sigue siendo superior.

Los precios de los servicios prestados se han reducido de nuevo. Pese a que la tasa de inflación se sitúa en tasas positivas por el incremento del precio del petróleo, los empresarios transportistas no lo han repercutido en el precio de los servicios prestados.

Entre los factores que limitan el desarrollo de la actividad en el sector sigue liderando el ranking la debilidad de la demanda con un porcentaje de respuesta del 74,0%. La segunda posición es ocupada por otras causas, 34% seguido del aumento de la competencia con una tasa de respuesta del 30,5%, porcentaje similar al resultado del trimestre anterior. Los trámites administrativos son una traba en el desarrollo de la actividad para el 3,6% de los encuestados.

En cuanto a las previsiones para el segundo trimestre del año se esperan de nuevo mejoras con respecto a lo manifestado hace un año. El porcentaje de empresarios que creen que su cifra de negocio será superior en el periodo abril-junio de 2010 es mayor que los que opinan que será inferior por primera vez desde que se elabora este informe. En el resto de variables analizadas destaca la estabilidad de las mismas.

Ficha técnica:

Analizados 338 establecimientos del sector transporte con un trabajador o más ubicados en Cantabria que cumplen criterios de estratificación por número de empleados. El error muestral es de +/-5% para un nivel de confianza del 95% y máxima indeterminación (p=q=50%)