

# Informe de Coyuntura de Hostelería de Cantabria

(Informe nº19 - Tercer Trimestre 2003)

Los datos que a continuación se exponen, corresponden a la encuesta de coyuntura de hostelería y reflejan las contestaciones obtenidas entre los empresarios del sector. En esta ocasión, son los resultados del tercer trimestre de 2003. La obtención de la muestra representativa se ha realizado de forma aleatoria y con un criterio de afijación proporcional a las actividades hosteleras y a la localización territorial de las mismas. Se analizan los resultados obtenidos por subsectores de actividad: apartamentos, cafés y bares, campings, hoteles y restaurantes.

## OBJETO DE LA ENCUESTA

La información que se obtiene en la encuesta se refiere a los aspectos más significativos de la marcha de los negocios hosteleros de Cantabria: facturación, precios, y empleo, tanto en el trimestre concluido, como en relación a las previsiones para el inmediato siguiente.

## CONTENIDO

### 1. FACTURACIÓN

- 1.a Facturación en el último trimestre.
- 1.b Facturación prevista para el próximo trimestre.

### 2. PRECIOS

- 2.a Precios durante el último trimestre.
- 2.b Precios previstos para el próximo trimestre.

### 3. EMPLEO

- 3.a Nivel de empleo en el último trimestre.
- 3.b Nivel de empleo previsto para el próximo trimestre.

### 4. RESUMEN

# 1) FACTURACIÓN

## 1.a Facturación en el último trimestre.

Durante el tercer trimestre, el nivel facturación en los establecimientos de hostelería de la región se ha considerado "alto" por el 31,5% de los empresarios del sector encuestados, el 58,7% consideró que fue "normal" y el 9,8% restante calificó su facturación como "baja". El resultado es mejor que el correspondiente al mismo trimestre del año pasado, de muy mala climatología y supera en términos de saldos de respuestas (diferencia entre las contestaciones "alta" y "baja") a las de los dos años anteriores en el mismo trimestre.

La actividad hostelera que se benefició más de la buena climatología fue la de campings, con un porcentaje de respuestas de facturación "alta" del 62,5%.

TABLA N°1					
Facturación en el último trimestre					
	Jul.-Sep.03	Jul.-Sep.02	Jul.-Sep.01	Jul.-Sep.00	Jul.-Sep.99
<b>Alta</b>	31,5%	24,3%	30,6%	52,0%	40,9%
<b>Normal</b>	58,7%	49,3%	55,1%	36,5%	46,1%
<b>Baja</b>	9,8%	26,3%	14,3%	11,5%	13,0%

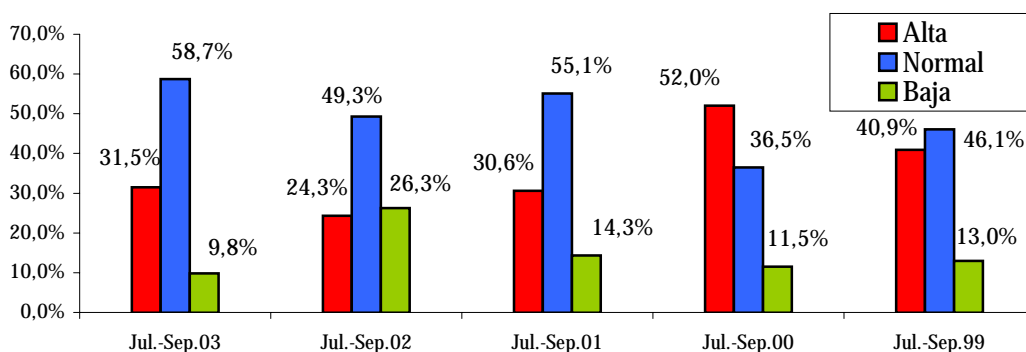
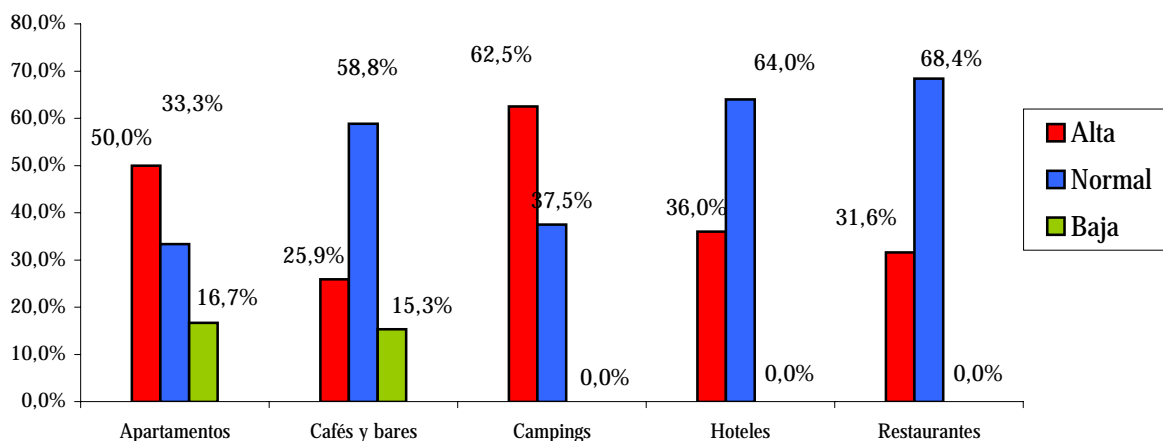


TABLA N°2					
Facturación en el último trimestre					
por sectores					
	Apartamentos	Cafés y bares	Campings	Hoteles	Restaurantes
<b>Alta</b>	50,0%	25,9%	62,5%	36,0%	31,6%
<b>Normal</b>	33,3%	58,8%	37,5%	64,0%	68,4%
<b>Baja</b>	16,7%	15,3%	0,0%	0,0%	0,0%



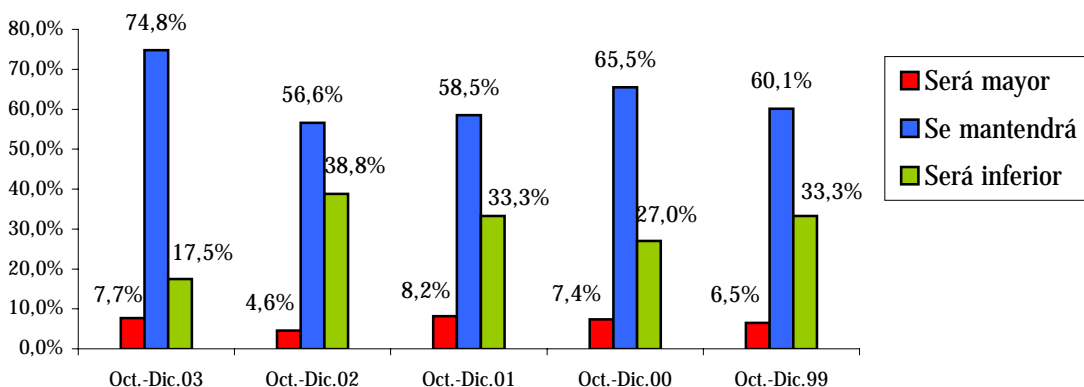
### 1.b. Facturación prevista para el próximo trimestre

Las expectativas de facturación para el cuarto trimestre son mejores que las manifestadas para el mismo periodo en los cuatro años anteriores, fundamentalmente en el porcentaje de previsiones "será inferior" que en esta ocasión son el 17,5% del total, cifra inferior al 38,8% registrado en el mismo periodo del año pasado y a los porcentajes correspondientes a años anteriores para el mismo trimestre (tabla nº3).

**TABLA Nº 3**

**Facturación prevista para el próximo trimestre**

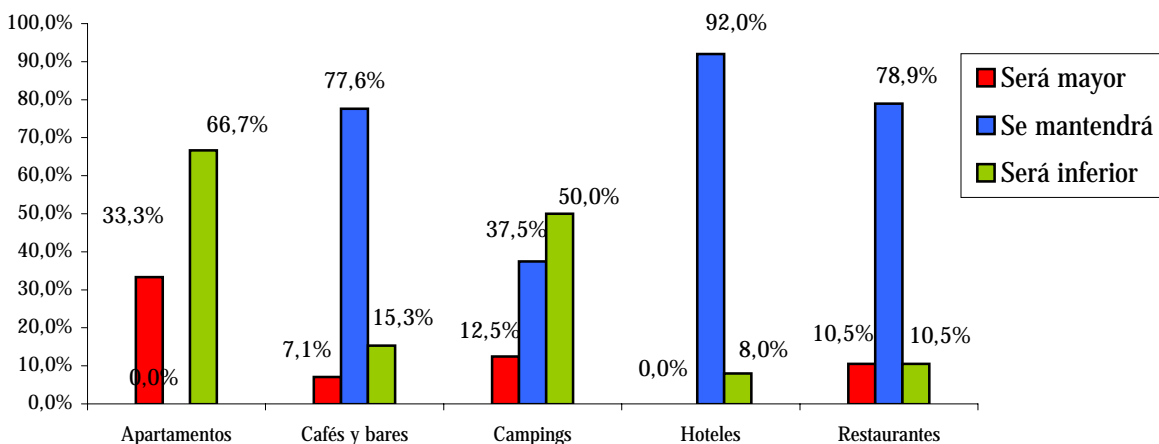
	Oct.-Dic.03	Oct.-Dic.02	Oct.-Dic.01	Oct.-Dic.00	Oct.-Dic.99
<b>Será mayor</b>	7,7%	4,6%	8,2%	7,4%	6,5%
<b>Se mantendrá</b>	74,8%	56,6%	58,5%	65,5%	60,1%
<b>Será inferior</b>	17,5%	38,8%	33,3%	27,0%	33,3%



**TABLA Nº4**

**Facturación prevista para el próximo trimestre por sectores**

	Apartamentos	Cafés y bares	Campings	Hoteles	Restaurantes
<b>Será mayor</b>	33,3%	7,1%	12,5%	0,0%	10,5%
<b>Se mantendrá</b>	0,0%	77,6%	37,5%	92,0%	78,9%
<b>Será inferior</b>	66,7%	15,3%	50,0%	8,0%	10,5%



## 2) PRECIOS

### 2.a Precios durante el último trimestre

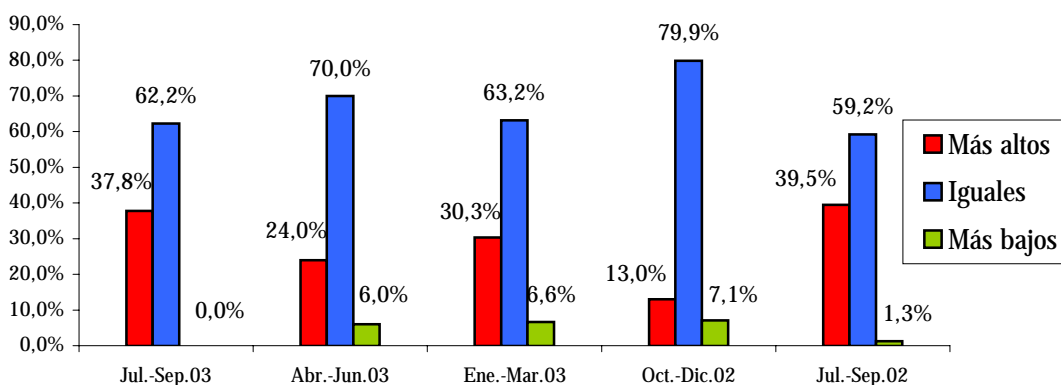
Los precios durante el tercer trimestre fueron "más altos" según el 37,8% de establecimientos hosteleros encuestados. Fueron "iguales" según el 62,2%, no habiéndose obtenido ninguna respuesta de precios "más bajos". Según se puede observar en la tabla nº5, la tendencia de aumento de precios en la hostelería, constatada en el índice de precios al consumo, queda reflejada en la encuesta realizada a los empresarios del sector. La creciente demanda empuja a este incremento constante que se viene produciendo en los últimos años.

Los apartamentos y campings, dada su mayor estacionalidad, concentran el mayor porcentaje de respuestas de precios "más altos".

**TABLA N°5**

**Los precios durante el último trimestre**

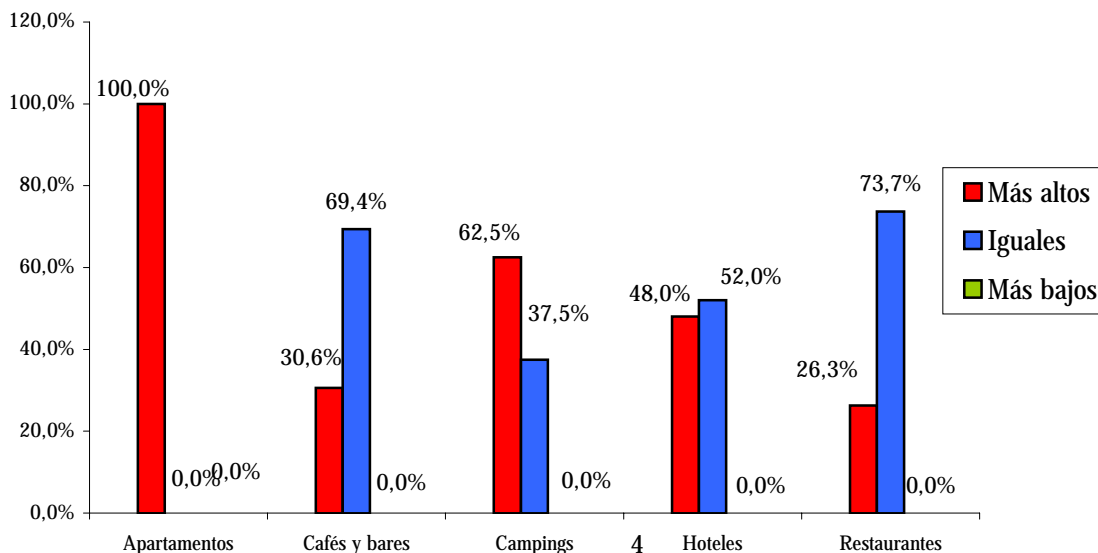
	<b>Jul.-Sep.03</b>	<b>Abr.-Jun.03</b>	<b>Ene.-Mar.03</b>	<b>Oct.-Dic.02</b>	<b>Jul.-Sep.02</b>
<b>Más altos</b>	37,8%	24,0%	30,3%	13,0%	39,5%
<b>Iguales</b>	62,2%	70,0%	63,2%	79,9%	59,2%
<b>Más bajos</b>	0,0%	6,0%	6,6%	7,1%	1,3%



**TABLA N°6**

**Los precios durante el último trimestre por sectores**

	<b>Apartamentos</b>	<b>Cafés y bares</b>	<b>Campings</b>	<b>Hoteles</b>	<b>Restaurantes</b>
<b>Más altos</b>	100,0%	30,6%	62,5%	48,0%	26,3%
<b>Iguales</b>	0,0%	69,4%	37,5%	52,0%	73,7%
<b>Más bajos</b>	0,0%	0,0%	0,0%	0,0%	0,0%



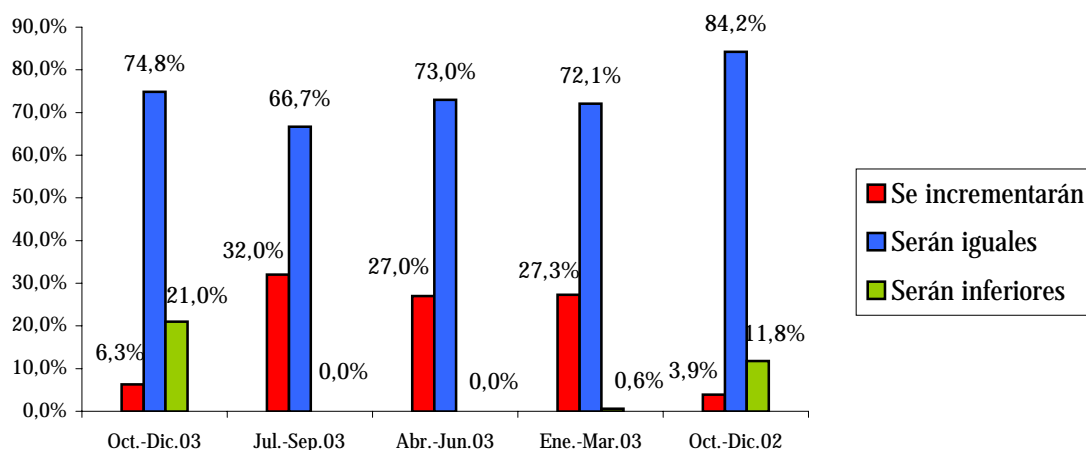
## 2.b Precios previstos para el próximo trimestre

En cuanto a la evolución prevista en los precios para el último trimestre del año, el 6,3% de encuestados aumentará sus tarifas, el 74,8% mantendrá sus precios sin variación y el 21% los reducirá. Las previsiones de aumento se limitan a dos sectores hosteleros: los café-bares y los restaurantes, que son los que mantienen un ritmo de actividad mantenido a lo largo del año, incrementándola incluso en este último trimestre donde se concentran tradicionalmente un mayor número de celebraciones en comidas y cenas. En sentido contrario, apartamentos, campings y hoteles concentran la práctica totalidad de respuestas de reducción de precios como consecuencia de la fuerte reducción de actividad del cuarto trimestre del año.

**TABLA N°7**

### Los precios para el próximo trimestre

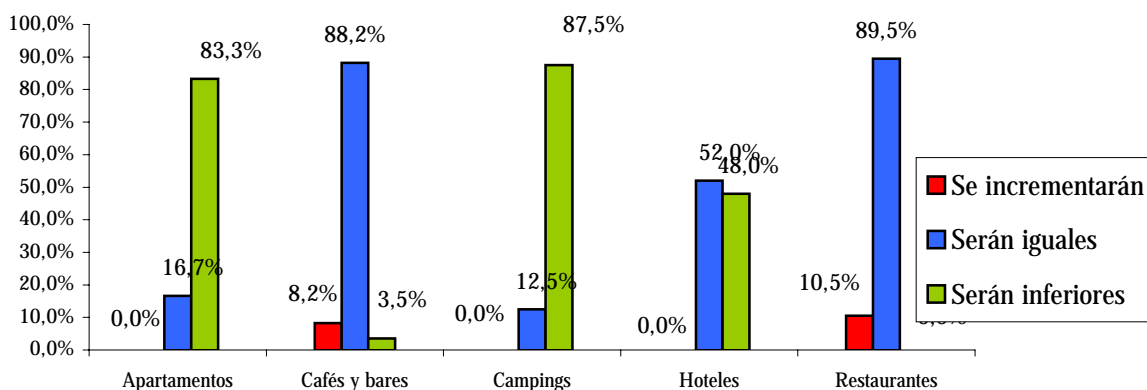
	Oct.-Dic.03	Jul.-Sep.03	Abr.-Jun.03	Ene.-Mar.03	Oct.-Dic.02
<b>Se incrementarán</b>	6,3%	32,0%	27,0%	27,3%	3,9%
<b>Serán iguales</b>	74,8%	66,7%	73,0%	72,1%	84,2%
<b>Serán inferiores</b>	21,0%	0,0%	0,0%	0,6%	11,8%



**TABLA N°8**

### Los precios para el próximo trimestre por sectores

	Apartamentos	Cafés y bares	Campings	Hoteles	Restaurantes
<b>Se incrementarán</b>	0,0%	8,2%	0,0%	0,0%	10,5%
<b>Serán iguales</b>	16,7%	88,2%	12,5%	52,0%	89,5%
<b>Serán inferiores</b>	83,3%	3,5%	87,5%	48,0%	0,0%



### 3) EMPLEO

#### 3.a Nivel de empleo en el último trimestre

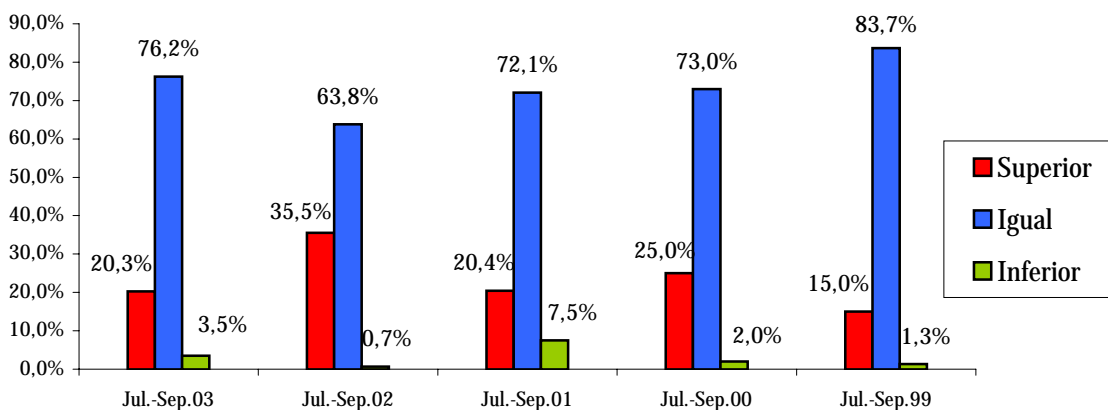
El empleo del sector hostelero cántabro en estos meses de máxima actividad, ha sido "superior" en el 20,3% de los establecimientos que forman parte de la encuesta, ha sido "igual" en el 76,2% y ha sido "inferior" en el 3,5%. Este resultado es inferior al obtenido en el mismo periodo del año pasado, situándose en el entorno de respuestas de los años 2001, 2000 y 1999 (tabla nº9).

Además de los apartamentos y campings, que generan mucho empleo estacional por su concentración de actividad en el periodo, los hoteles mantuvieron un nivel alto de contratación (el 28% de los hoteles ampliaron sus plantillas). Los café-bares y restaurantes se mantuvieron menos dinámicos en contratación (tabla nº10).

**TABLA Nº9**

**Nivel de empleo en el último trimestre**

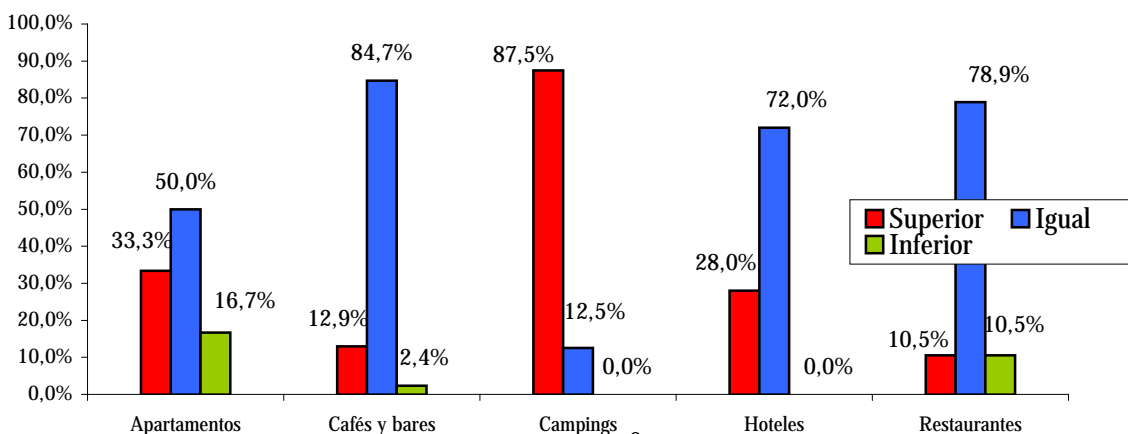
	Jul.-Sep.03	Jul.-Sep.02	Jul.-Sep.01	Jul.-Sep.00	Jul.-Sep.99
<b>Superior</b>	20,3%	35,5%	20,4%	25,0%	15,0%
<b>Igual</b>	76,2%	63,8%	72,1%	73,0%	83,7%
<b>Inferior</b>	3,5%	0,7%	7,5%	2,0%	1,3%



**TABLA Nº10**

**Nivel de empleo en el último trimestre por sectores**

	Apartamentos	Cafés y bares	Campings	Hoteles	Restaurantes
<b>Superior</b>	33,3%	12,9%	87,5%	28,0%	10,5%
<b>Igual</b>	50,0%	84,7%	12,5%	72,0%	78,9%
<b>Inferior</b>	16,7%	2,4%	0,0%	0,0%	10,5%



### 3.b Nivel de empleo previsto para el próximo trimestre

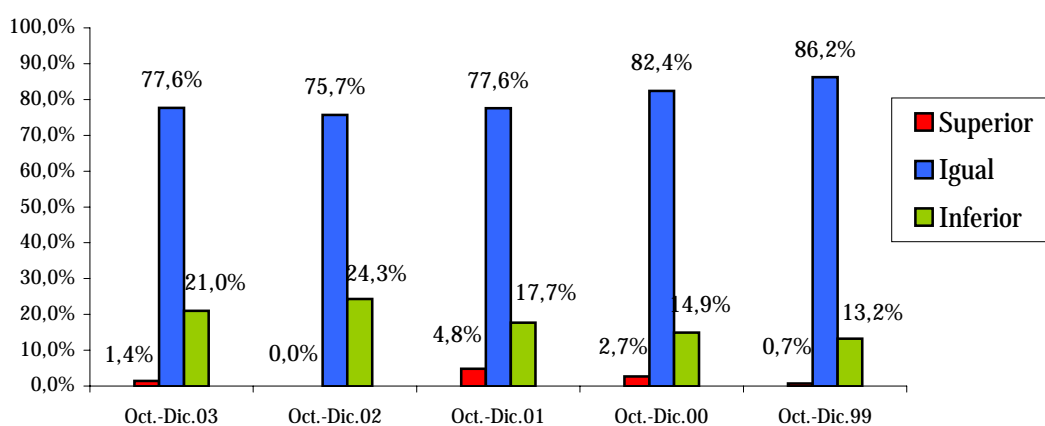
No se produce una variación significativa de las previsiones de empleo para el cuarto trimestre respecto a las manifestadas en los últimos años para el mismo periodo. Las expectativas son de empleo "superior" en el 1,4% de los establecimientos, previsión que se manifiesta únicamente en el sector de "café-bares". Las previsiones de mantenimiento del número de empleados, de empleo "igual" alcanzan el 77,6% de los establecimientos.

Todos los campings encuestados, al carecer prácticamente de actividad en este último trimestre, reducirán el número de empleados. La previsión de reducción de plantillas es importante también en los apartamentos, con el 33,3% del total y en los hoteles, con el 28%.

**TABLA N°11**

**Nivel de empleo previsto para el próximo trimestre**

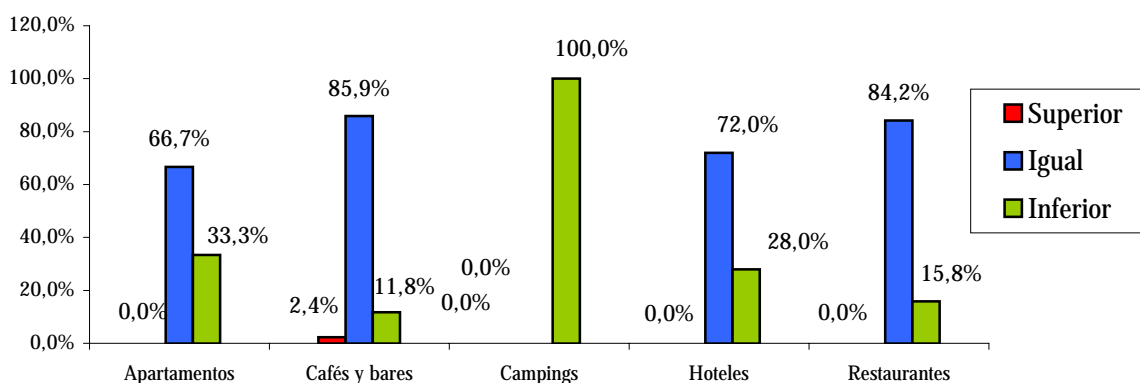
	Oct.-Dic.03	Oct.-Dic.02	Oct.-Dic.01	Oct.-Dic.00	Oct.-Dic.99
<b>Superior</b>	1,4%	0,0%	4,8%	2,7%	0,7%
<b>Igual</b>	77,6%	75,7%	77,6%	82,4%	86,2%
<b>Inferior</b>	21,0%	24,3%	17,7%	14,9%	13,2%



**TABLA N°12**

**Nivel de empleo previsto para el próximo trimestre por sectores**

	Apartamentos	Cafés y bares	Campings	Hoteles	Restaurantes
<b>Superior</b>	0,0%	2,4%	0,0%	0,0%	0,0%
<b>Igual</b>	66,7%	85,9%	0,0%	72,0%	84,2%
<b>Inferior</b>	33,3%	11,8%	100,0%	28,0%	15,8%



#### 4) RESUMEN

Durante el tercer trimestre, el nivel facturación en los establecimientos de hostelería de la región se ha considerado "alto" por el 31,5% de los empresarios del sector encuestados, el 58,7% consideró que fue "normal" y el 9,8% restante calificó su facturación como "baja". El resultado es mejor que el correspondiente al mismo trimestre del año pasado, de muy mala climatología y supera en términos de saldos de respuestas (diferencia entre las contestaciones "alta" y "baja") a las de los dos años anteriores en el mismo trimestre. La actividad hostelera que se benefició más de la buena climatología fue la de los campings, con un porcentaje de respuestas de facturación "alta" del 62,5%. Por otro lado, las expectativas de facturación para el cuarto trimestre son mejores que las manifestadas para el mismo periodo en los cuatro años anteriores.

Los precios mantienen su tendencia alcista, fueron más altos en el 37,8% de los establecimientos, y de forma más acusada en los campings y apartamentos por la elevada estacionalidad de su actividad.

En cuanto a la evolución del empleo en el sector, en estos meses de máxima actividad, ha sido "superior" en el 20,3% de los establecimientos que forman parte de la encuesta, ha sido "igual" en el 76,2% y ha sido "inferior" en el 3,5%. Este resultado es inferior al obtenido en el mismo periodo del año pasado, situándose en el entorno de respuestas de los años 2001, 2000 y 1999. Además de los apartamentos y campings, los hoteles mantuvieron un nivel alto de contratación (el 28% de los hoteles ampliaron sus plantillas).

Con el patrocinio de:

