

Informe de Coyuntura de hostelería de Cantabria

(Informe nº14 - Segundo Trimestre 2002)

Los datos que a continuación se exponen, corresponden a la encuesta de coyuntura de hostelería y reflejan los resultados de las contestaciones obtenidas entre los empresarios del sector. En esta ocasión, son los resultados del segundo trimestre de 2002 . La obtención de la muestra representativa se ha realizado de forma aleatoria y con un criterio de afijación proporcional a las actividades hosteleras y a la localización territorial de las mismas. Se analizan los resultados obtenidos por subsectores de actividad: apartamentos, cafés y bares, campings, hoteles y restaurantes.

OBJETO DE LA ENCUESTA

La información que se obtiene en la encuesta se refiere a los aspectos más significativos de la marcha de los negocios hosteleros de Cantabria: ocupación, facturación, precios, costes y empleo, tanto en el trimestre concluido, como en relación a las previsiones para el inmediato siguiente.

CONTENIDO

1. OCUPACIÓN DE LOS ESTABLECIMIENTOS

- 1.a** Nivel de ocupación en el último trimestre.
- 1.b** Nivel de ocupación previsto para el próximo trimestre.

2. FACTURACIÓN

- 2.a** Facturación en el último trimestre.
- 2.b** Facturación prevista para el próximo trimestre.

3. PRECIOS

- 3.a** Precios durante el último trimestre.
- 3.b** Precios previstos para el próximo trimestre.

4. COSTES DE EXPLOTACIÓN

- 4.a** Costes en el último trimestre.
- 4.b** Evolución prevista en los costes para el próximo trimestre.

5. EMPLEO

- 5.a** Nivel de empleo en el último trimestre.
- 5.b** Nivel de empleo previsto para el próximo trimestre.

6. RESUMEN

1) OCUPACIÓN DE LOS ESTABLECIMIENTOS

1.a- Nivel de ocupación en el último trimestre.

El nivel de ocupación de los establecimientos de hostelería de Cantabria durante los meses de abril, mayo y junio de 2002 ha sido considerado "bajo" por el 38,2% de encuestados, lo que supone el mayor porcentaje de respuestas en este sentido de los últimos cuatro años (tabla n°1), y lo que, en una primera aproximación, apunta hacia una menor actividad hostelera en este segundo trimestre del año.

Los campings han acusado más la mala climatología y han sido los más negativos en sus respuestas. También el 50% de los restaurantes estiman que su ocupación fue "baja" (tabla n°2).

TABLA N° 1

Ocupación en el último trimestre

	Abr.-Jun.02	Abr.-Jun.01	Abr.-Jun.00	Abr.-Jun.99	Abr.-Jun.02
Alto	12,5%	17,2%	12,6%	14,0%	12,5%
Normal	49,3%	60,3%	60,9%	60,8%	49,3%
Bajo	38,2%	22,5%	26,5%	25,2%	38,2%

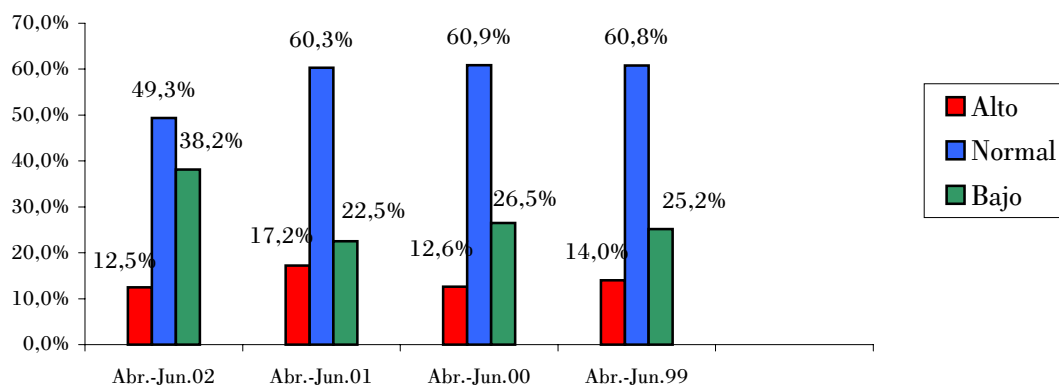
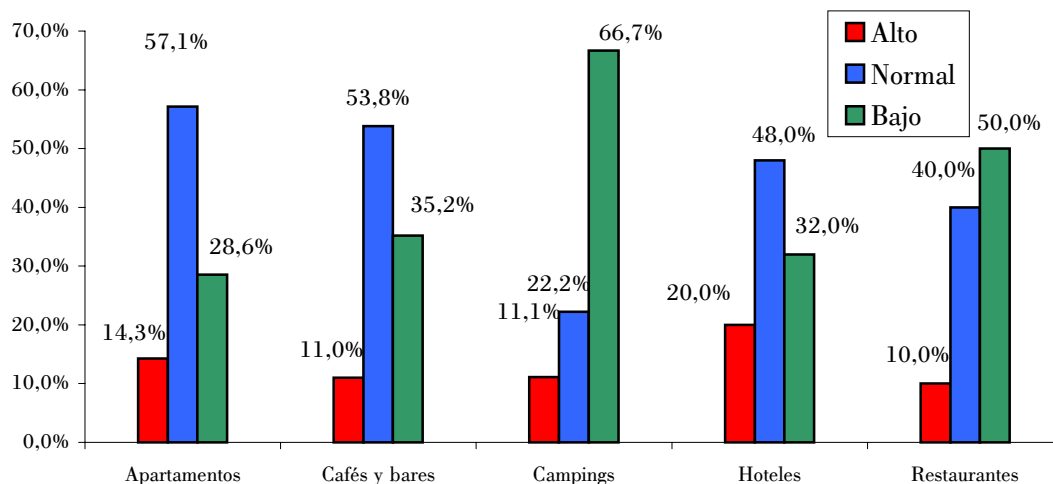


TABLA N° 2

Ocupación en el último trimestre por sectores

	Apartamentos	Cafés y bares	Campings	Hoteles	Restaurantes
Alto	14,3%	11,0%	11,1%	20,0%	10,0%
Normal	57,1%	53,8%	22,2%	48,0%	40,0%
Bajo	28,6%	35,2%	66,7%	32,0%	50,0%



1.b- Nivel de ocupación previsto para el próximo trimestre.

Las previsiones de ocupación para el trimestre de mayor actividad: julio, agosto y septiembre son también menos optimistas que en años anteriores para el mismo periodo (tabla nº3). En esta ocasión, el 24,3% de hosteleros encuestados espera que su ocupación "será superior", el 55,3% cree que "se mantendrá" y el 20,4% que "será inferior".

Los campings especialmente y también los apartamentos, cuya actividad se concentra en este periodo, son los más optimistas respecto al resto de actividades (tabla nº4). Los hoteles también mantienen buenas expectativas, pero en restaurantes y café-bares, las perspectivas de ocupación "inferior" superan las correspondientes a "superior".

TABLA Nº 3					
Ocupación prevista para el próximo trimestre					
	Jul.-Sep.02	Jul.-Sep.01	Jul.-Sep.00	Jul.-Sep.99	Jul.-Sep.02
Será superior	24,3%	41,7%	34,4%	26,6%	24,3%
Se mantendrá	55,3%	53,0%	57,0%	62,9%	55,3%
Será inferior	20,4%	5,3%	8,6%	10,5%	20,4%

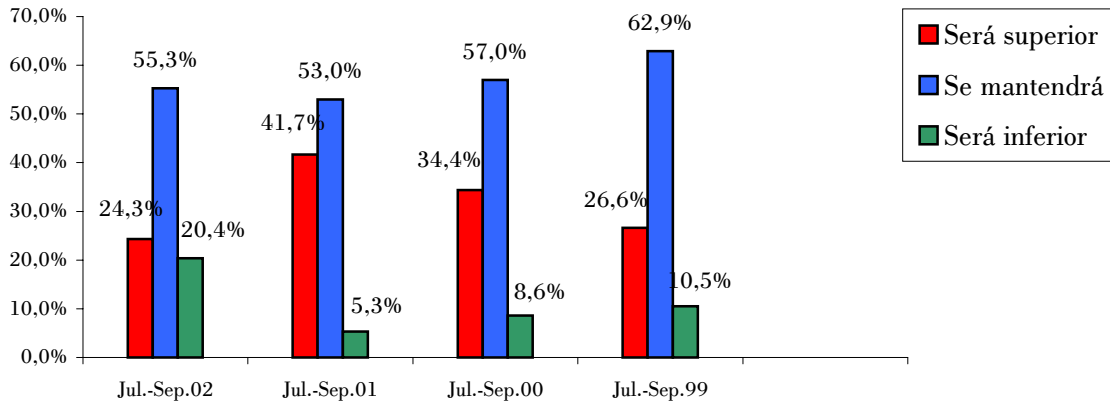
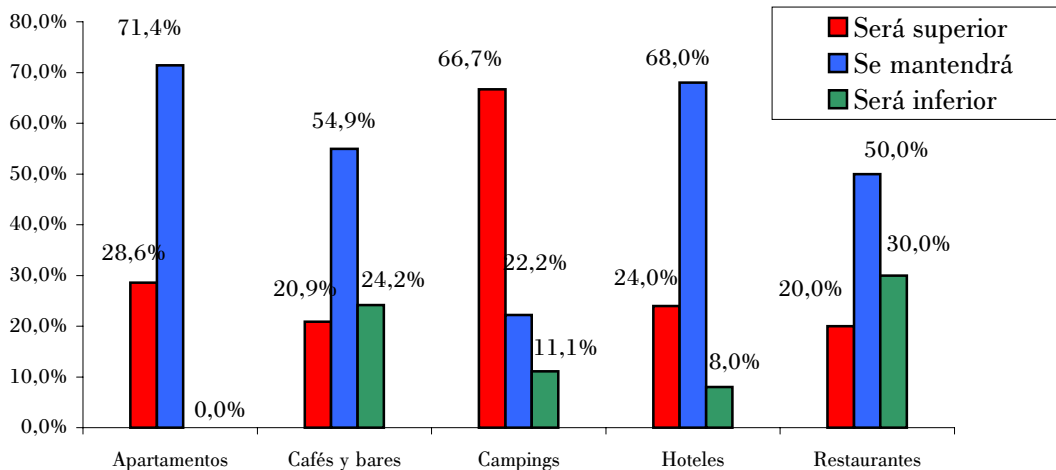


TABLA Nº 4					
Ocupación prevista para el próximo trimestre por sectores					
	Apartamentos	Cafés y bares	Campings	Hoteles	Restaurantes
Será superior	28,6%	20,9%	66,7%	24,0%	20,0%
Se mantendrá	71,4%	54,9%	22,2%	68,0%	50,0%
Será inferior	0,0%	24,2%	11,1%	8,0%	30,0%



2) FACTURACIÓN

2.a Facturación en el último trimestre.

A pesar de los malos resultados alcanzados en el nivel de ocupación vistos anteriormente, la facturación funcionó bien en el segundo trimestre de 2002 como se puede comprobar en la tabla nº5, donde los porcentajes de respuestas de facturación "alta", "normal" y "baja" fueron respectivamente el 23,7%, 56,6% y 19,7%, cifras similares a las obtenidas en el mismo trimestre en los últimos tres años.

Los restaurantes registran el mayor porcentaje de respuestas de facturación "normal", con el 70% y el mayor nivel de contestaciones de nivel de facturación "baja" en este segundo trimestre se obtuvo en los campings, con el 33% del total (tabla nº6).

TABLA Nº 5					
Facturación en el último trimestre					
	Abr.-Jun.02	Abr.-Jun.01	Abr.-Jun.00	Abr.-Jun.99	Abr.-Jun.02
Alta	23,7%	26,5%	31,8%	30,8%	23,7%
Normal	56,6%	53,6%	50,3%	51,0%	56,6%
Baja	19,7%	19,9%	17,9%	18,2%	19,7%

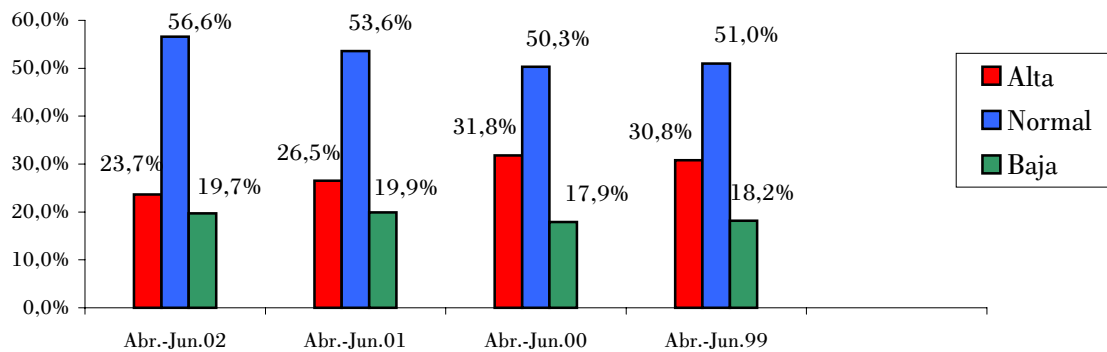
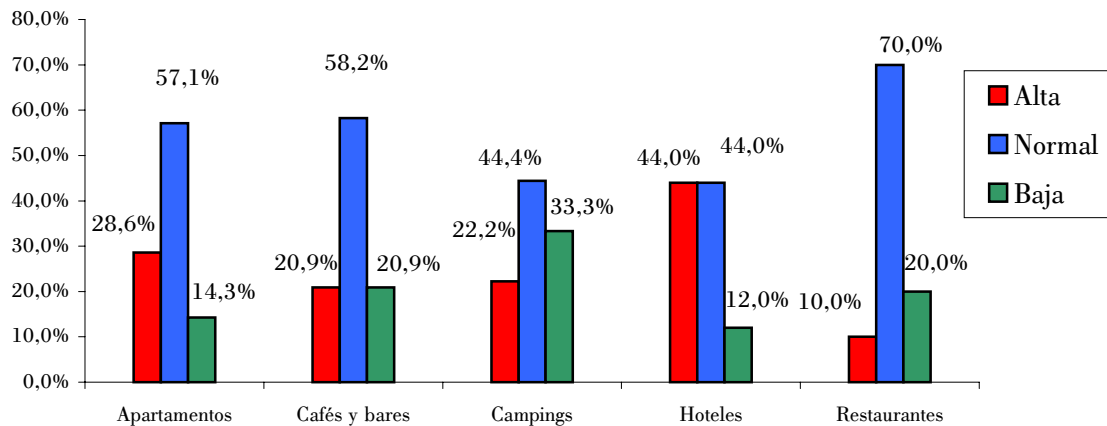


TABLA Nº 6					
Facturación en el último trimestre por sectores					
	Apartamentos	Cafés y bares	Campings	Hoteles	Restaurantes
Alta	28,6%	20,9%	22,2%	44,0%	10,0%
Normal	57,1%	58,2%	44,4%	44,0%	70,0%
Baja	14,3%	20,9%	33,3%	12,0%	20,0%



2.b. Facturación prevista para el próximo trimestre

Las expectativas de facturación de los hosteleros cántabros para el trimestre de mayor actividad - julio-septiembre -, son este año menos optimistas que las registradas en los tres años anteriores para el mismo periodo (tabla nº7). Las respuestas "será inferior" alcanzan el 13,8%, que es el máximo en dicha comparación. Igualmente, el porcentaje de contestaciones "será mayor" son en esta ocasión el 23% del total, similar al resultado del año 1999 y muy inferior al 41,1% y 40,4% de los años 2001 y 2000.

Apartamentos y campings son los establecimientos con mejores expectativas para el tercer trimestre, debido a su mayor estacionalidad. El mayor porcentaje de contestaciones de una facturación prevista "inferior" se produjo en los restaurantes con el 20% del total (tabla nº8).

TABLA Nº 7					
Facturación prevista para el próximo trimestre					
	Jul.-Sep.02	Jul.-Sep.01	Jul.-Sep.00	Jul.-Sep.99	Jul.-Sep.02
Será mayor	23,0%	41,1%	40,4%	24,5%	23,0%
Se mantendrá	63,2%	51,7%	52,3%	67,8%	63,2%
Será inferior	13,8%	7,3%	7,3%	7,7%	13,8%

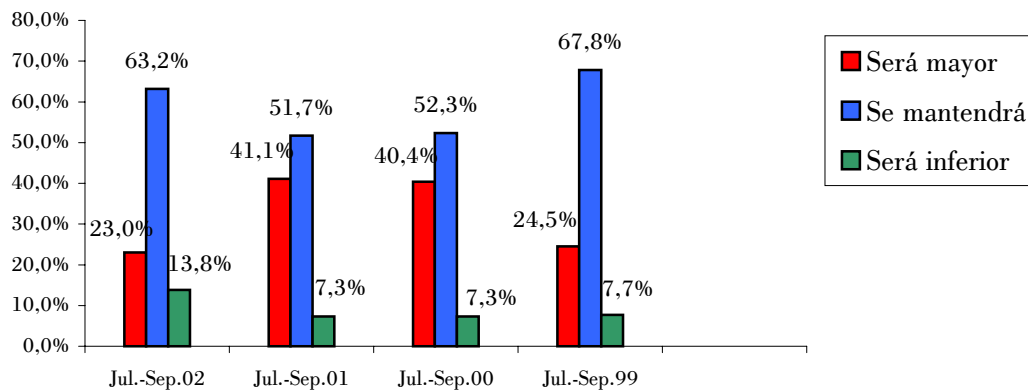
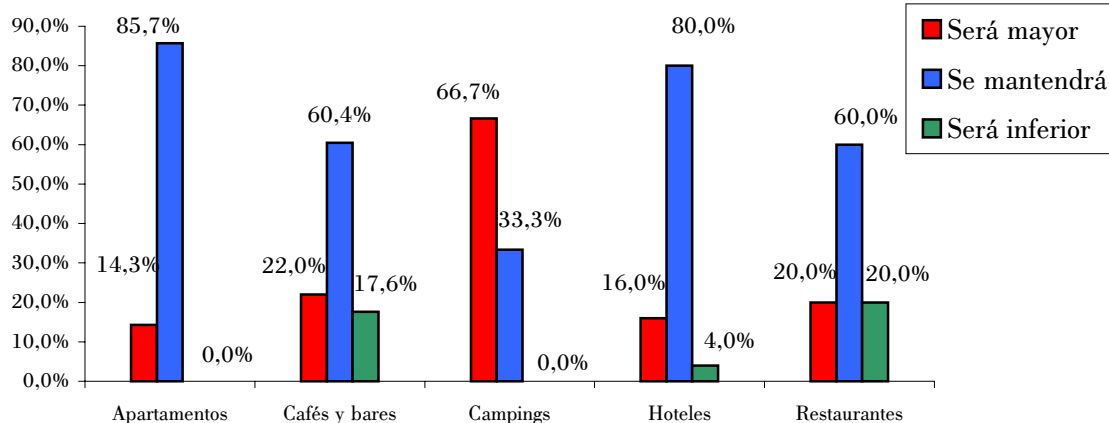


TABLA Nº 8					
Facturación prevista para el próximo trimestre por sectores					
	Apartamentos	Cafés y bares	Campings	Hoteles	Restaurantes
Será mayor	14,3%	22,0%	66,7%	16,0%	20,0%
Se mantendrá	85,7%	60,4%	33,3%	80,0%	60,0%
Será inferior	0,0%	17,6%	0,0%	4,0%	20,0%



3) PRECIOS

3.a Precios durante el último trimestre

Los precios de los establecimientos hosteleros de Cantabria durante los meses de abril, mayo y junio fueron "más altos" según el 29,6% de encuestados, "iguales" en el 69,7% y es prácticamente nulo, con el 0,7% del total, el porcentaje de contestaciones de "más bajos". Se mantiene por lo tanto, la tendencia alcista de los precios registrada en los últimos trimestres.

El mayor porcentaje de contestaciones de precios "iguales" se produjo en café-bares y restaurantes y el de precios "más altos" en los campings y apartamentos, donde prácticamente se inició la actividad anual durante este segundo trimestre.

TABLA N° 9
Los precios durante el último trimestre

	Abr.-Jun.02	Ene.-Mar.02	Oct.-Dic.01	Jul.-Sep.01	Abr.-Jun.01
Más altos	29,6%	28,3%	18,5%	23,1%	23,8%
Iguales	69,7%	70,4%	76,7%	76,2%	73,5%
Más bajos	0,7%	1,3%	4,8%	0,7%	2,6%

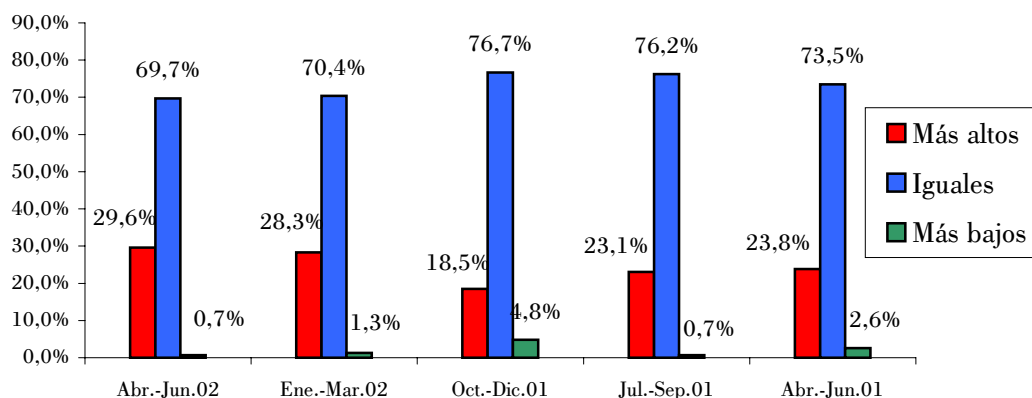
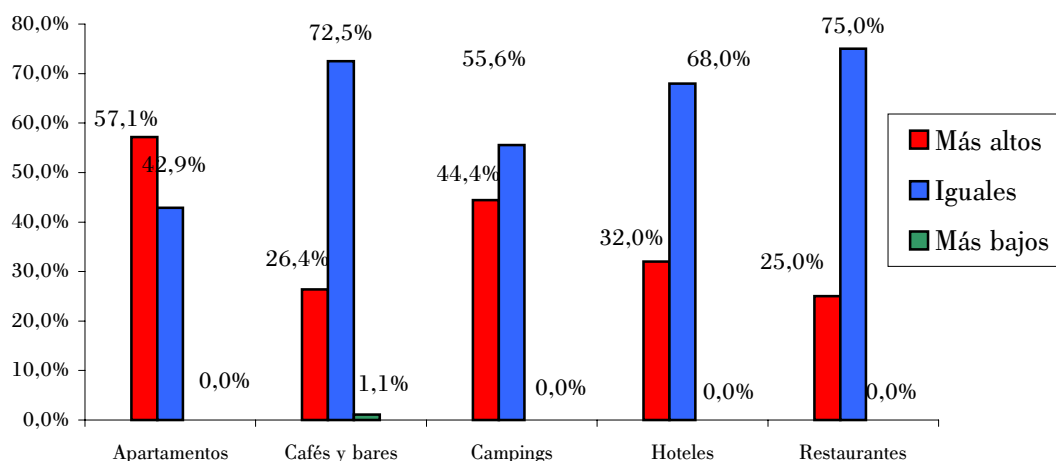


TABLA N° 10
Los precios durante el último trimestre
por sectores

	Apartamentos	Cafés y bares	Campings	Hoteles	Restaurantes
Más altos	57,1%	26,4%	44,4%	32,0%	25,0%
Iguales	42,9%	72,5%	55,6%	68,0%	75,0%
Más bajos	0,0%	1,1%	0,0%	0,0%	0,0%



3.b Precios previstos para el próximo trimestre

Se moderan las previsiones de aumento de precios en la hostelería regional para los meses de julio a septiembre respecto a los trimestres anteriores. En esta ocasión el 14,5% de hosteleros manifiesta que incrementará sus precios, el 85,5% que los mantendrá iguales y ningún establecimiento respondió que reducirá sus precios.

Los hoteles son los establecimientos con mayores expectativas de aumento de precios, con el 20% del total (tabla nº12). En el resto las previsiones de incremento oscilan entre el 11,1% de los campings y el 15% de los restaurantes.

TABLA Nº 11					
Los precios para el próximo trimestre					
	Jul.-Sep.02	Abr.-Jun.02	Ene.-Mar.02	Oct.-Dic.01	Jul.-Sep.01
Se incrementarán	14,5%	22,4%	27,4%	6,1%	29,8%
Serán iguales	85,5%	77,0%	71,9%	80,3%	70,2%
Serán inferiores	0,0%	0,7%	0,7%	13,6%	0,0%

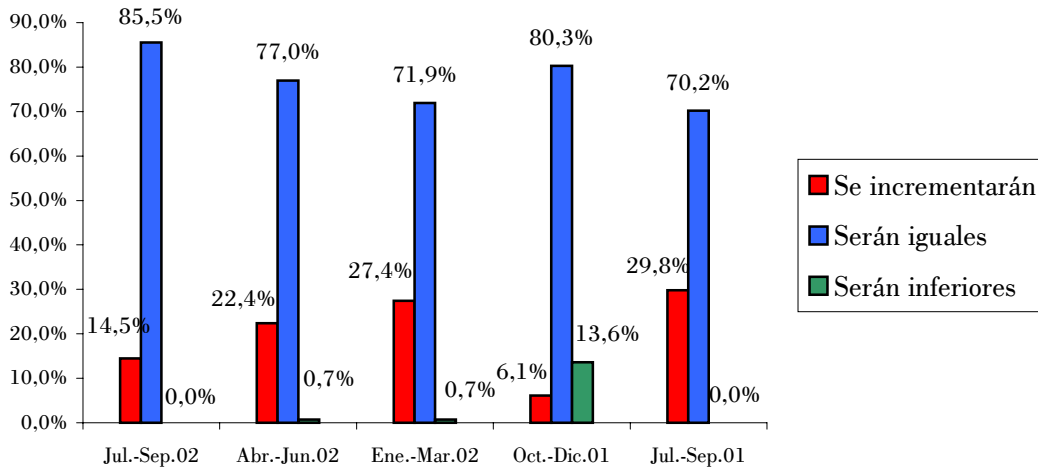
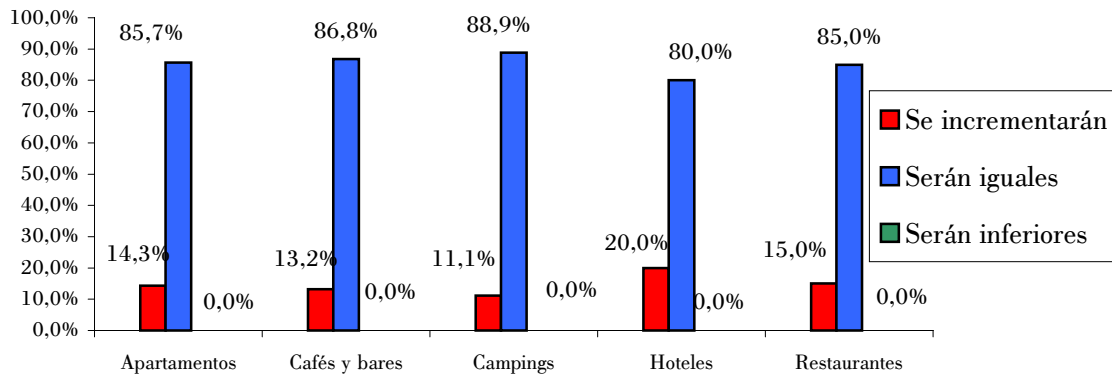


TABLA Nº 12					
Los precios para el próximo trimestre por sectores					
	Apartamentos	Cafés y bares	Campings	Hoteles	Restaurantes
Se incrementarán	14,3%	13,2%	11,1%	20,0%	15,0%
Serán iguales	85,7%	86,8%	88,9%	80,0%	85,0%
Serán inferiores	0,0%	0,0%	0,0%	0,0%	0,0%



4) COSTES DE EXPLOTACIÓN

4.a Costes en el último trimestre

La opinión del 57,2% de los hosteleros encuestados respecto a la evolución que mantuvieron sus costes en el trimestre abril-junio de 2002, es que fueron "mas altos", el 41,4% cree que fueron "iguales" y el 1,3% que fueron "más bajos". Esta fuerte evolución al alza de los costes, con un nivel de respuestas de aumento que suponen casi el 60% del total, puede justificar la elevada tasa de aumento de los precios hosteleros ya comentada.

Los apartamentos y hoteles presentan los mayores porcentajes de respuestas de costes "más altos" (tabla nº14).

TABLA Nº 13					
Costes en el último trimestre					
	Abr.-Jun.02	Ene.-Mar.02	Oct.-Dic.01	Jul.-Sep.01	Abr.-Jun.01
Más altos	57,2%	52,0%	42,5%	43,5%	49,0%
Iguales	41,4%	46,7%	55,5%	51,7%	49,0%
Más bajos	1,3%	1,3%	2,1%	4,8%	2,0%

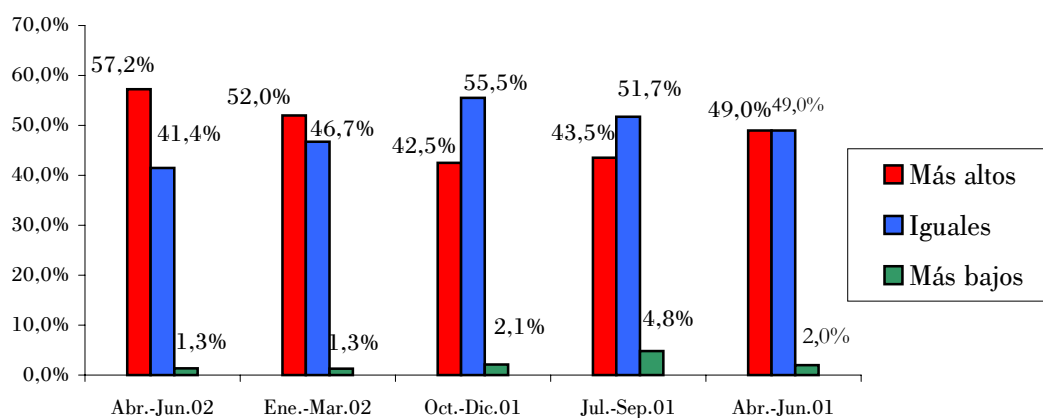
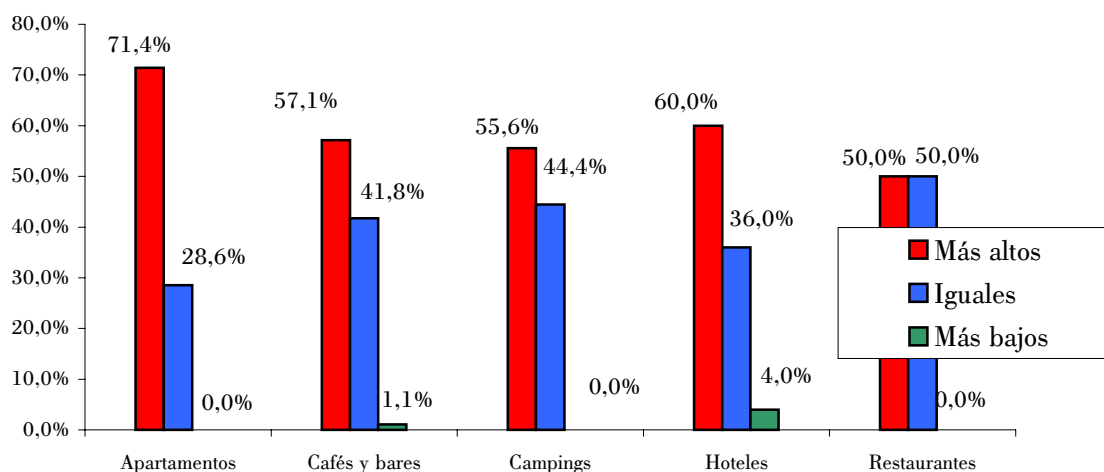


TABLA Nº 14					
Costes en el último trimestre por sectores					
	Apartamentos	Cafés y bares	Campings	Hoteles	Restaurantes
Más altos	71,4%	57,1%	55,6%	60,0%	50,0%
Iguales	28,6%	41,8%	44,4%	36,0%	50,0%
Más bajos	0,0%	1,1%	0,0%	4,0%	0,0%



4.b Evolución prevista de los costes para el próximo trimestre.

Es prácticamente nula la previsión de una reducción de los costes en el próximo trimestre, un 75% de hosteleros espera que se mantengan estables y un 24,3% cree que aumentarán. Son unas expectativas algo más moderadas que las correspondientes a los dos últimos trimestres.

Los titulares de apartamentos manifiestan las mayores expectativas de aumento de costes, con el 42,9% del total de respuestas en este sentido. Un 30% de los titulares de restaurantes también respondió que sus costes aumentarán y en el resto de sectores, en torno al 22% creen que sus costes serán mayores en el siguiente trimestre (tabla nº16).

TABLA Nº 15

Evolución prevista de los costes para el próximo trimestre

	Jul.-Sep.02	Abr.-Jun.02	Ene.-Mar.02	Oct.-Dic.01	Jul.-Sep.01
Aumentarán	24,3%	34,2%	37,7%	22,4%	31,1%
Se mantendrán	75,0%	65,1%	60,3%	68,0%	67,5%
Disminuirán	0,7%	0,7%	2,1%	9,5%	1,3%

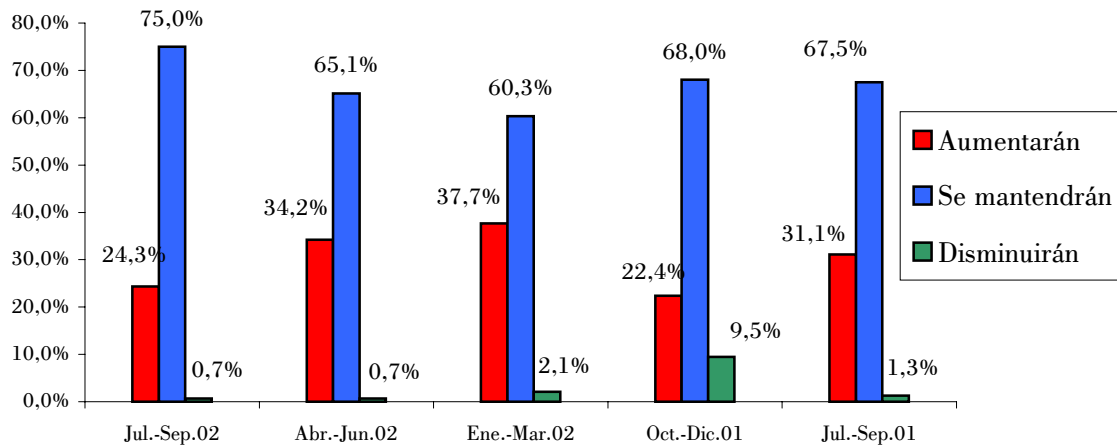
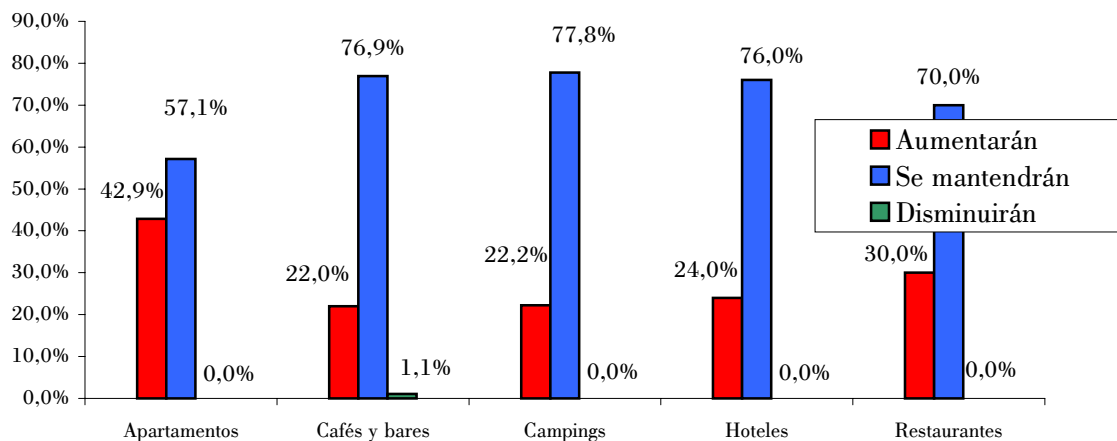


TABLA Nº 16

Evolución prevista de los costes para el próximo trimestre por sectores

	Apartamentos	Cafés y bares	Campings	Hoteles	Restaurantes
Aumentarán	42,9%	22,0%	22,2%	24,0%	30,0%
Se mantendrán	57,1%	76,9%	77,8%	76,0%	70,0%
Disminuirán	0,0%	1,1%	0,0%	0,0%	0,0%



5) EMPLEO

5.a Nivel de empleo en el último trimestre

El nivel de empleo durante el segundo trimestre fue "superior" al trimestre anterior en el 12,5% de establecimientos, "igual" en el 82,9% e "inferior" en el 4,6% restante. Este resultado manifiesta un aumento de empleo en el sector hostelero menor al producido en el mismo periodo de 2001 (tabla nº17) en el que las respuestas de nivel de empleo "superior" fueron el 16,4% del total. Sin embargo este resultado supera los registros obtenidos en el mismo trimestre en los años 2000 y 1999.

En los campings se obtuvieron los resultados más negativos en empleo, con más respuestas de nivel de empleo "inferior" (el 22,2%) que "superior" (el 11,1%) (tabla nº18).

TABLA Nº17					
Nivel de empleo en el último trimestre					
	Abr.-Jun.02	Abr.-Jun.01	Abr.-Jun.00	Abr.-Jun.99	Abr.-Jun.02
Superior	12,5%	16,4%	9,9%	11,2%	12,5%
Igual	82,9%	80,3%	84,8%	83,2%	82,9%
Inferior	4,6%	3,3%	5,3%	5,6%	4,6%

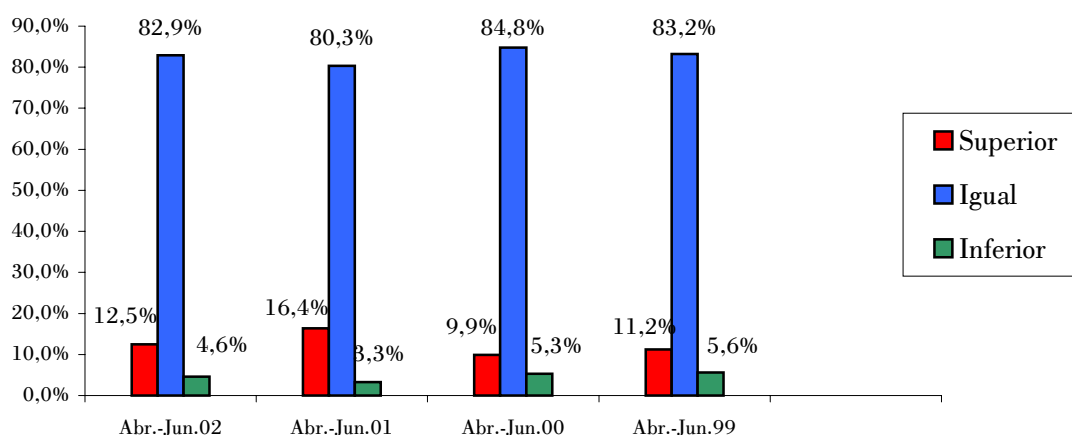
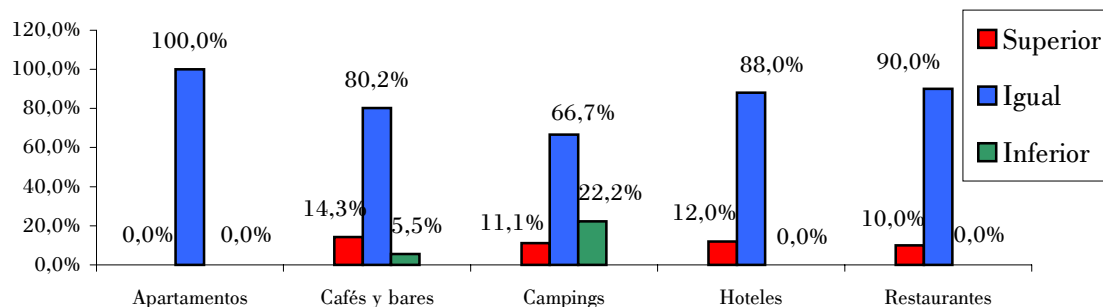


TABLA Nº18					
Nivel de empleo en el último trimestre por sectores					
	Apartamentos	Cafés y bares	Campings	Hoteles	Restaurantes
Superior	0,0%	14,3%	11,1%	12,0%	10,0%
Igual	100,0%	80,2%	66,7%	88,0%	90,0%
Inferior	0,0%	5,5%	22,2%	0,0%	0,0%



5.b Nivel de empleo previsto para el próximo trimestre

En relación con las expectativas sobre el empleo para el tercer trimestre del año, son las más favorables de los últimos cuatro años. El 25,7% de los hosteleros respondió que su empleo será "superior", lo que representa, como se ha mencionado, el mayor porcentaje de los últimos años (tabla nº19).

Los campings, finalizado un segundo trimestre con unos resultados negativos como consecuencia de la mala climatología, es el sector que espera crear más empleo en el tercero, si bien será un empleo estacional, mientras dura la actividad campista. Todos los sectores crearán empleo en el periodo de mayor actividad hostelera, y las respuestas de previsión de empleo "inferior" se limitaron al 2,2% de los café-bares (tabla nº20).

TABLA Nº19					
Nivel de empleo previsto para el próximo trimestre					
	Jul.-Sep.02	Jul.-Sep.01	Jul.-Sep.00	Jul.-Sep.99	Jul.-Sep.02
Superior	25,7%	21,7%	18,5%	15,4%	25,7%
Igual	73,0%	77,6%	79,5%	82,5%	73,0%
Inferior	1,3%	0,7%	2,0%	2,1%	1,3%

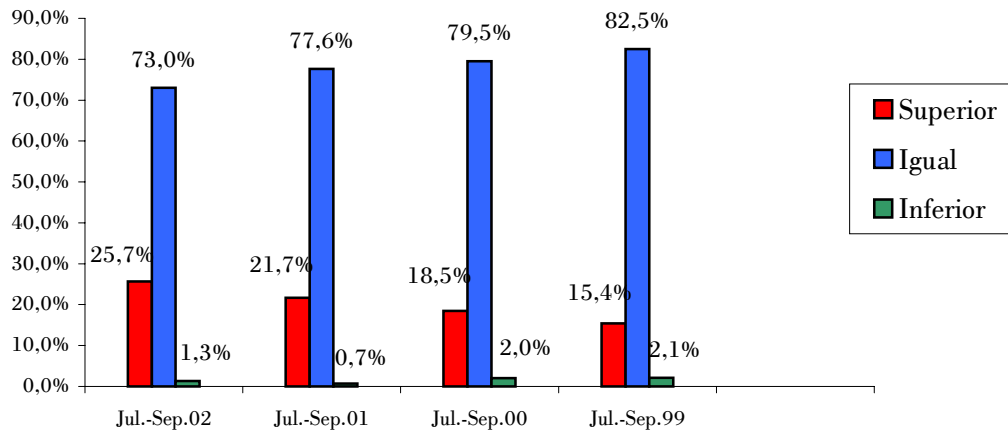
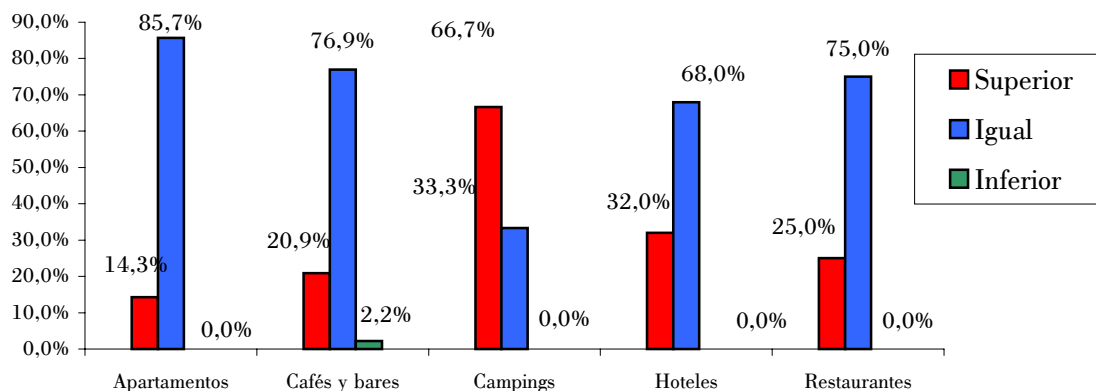


TABLA Nº20					
Nivel de empleo previsto para el próximo trimestre por sectores					
	Apartamentos	Cafés y bares	Campings	Hoteles	Restaurantes
Superior	14,3%	20,9%	66,7%	32,0%	25,0%
Igual	85,7%	76,9%	33,3%	68,0%	75,0%
Inferior	0,0%	2,2%	0,0%	0,0%	0,0%



6) RESUMEN

El nivel de ocupación de los establecimientos de hostelería de Cantabria durante los meses de abril, mayo y junio de 2002 ha sido considerado "bajo" por el 38,2% de encuestados, lo que supone el mayor porcentaje de respuestas en este sentido de los últimos cuatro años (tabla nº1), y lo que, en una primera aproximación, apunta hacia una menor actividad hostelera en este segundo trimestre del año. Los campings han acusado más la mala climatología y han sido los más negativos en sus respuestas, que también fueron desfavorables en el 50% de los restaurantes.

Las previsiones de ocupación para el trimestre de mayor actividad: julio, agosto y septiembre son también menos optimistas que en años anteriores para el mismo periodo. Los campings especialmente y también los apartamentos, cuya actividad se concentra en este periodo, son los más optimistas respecto al resto de actividades. Los hoteles también mantienen buenas expectativas, pero en restaurantes y café-bares, las perspectivas de ocupación "inferior" superan las correspondientes a "superior".

Aunque la ocupación fue baja en términos relativos, la facturación funcionó a un nivel similar al de años anteriores, lo que pone de manifiesto un aumento de los precios que se confirma en el apartado 3 de este informe, donde prácticamente el 30% de encuestados respondió que sus precios aumentaron. En sentido positivo, las expectativas de aumento de precios se moderan respecto a los últimos trimestres.

Los costes fueron "mas altos", según el 57,2% de los hosteleros encuestados, el 41,4% cree que fueron "iguales" y el 1,3% que fueron "más bajos". Esta fuerte evolución al alza de los costes, con un nivel de respuestas de aumento que suponen casi el 60% del total, puede justificar la elevada tasa de aumento de los precios hosteleros ya comentada. Expectativas algo más moderadas que las correspondientes a los dos últimos trimestres en cuanto a la previsión de los costes, un 24,3% de encuestados cree que aumentarán y un 75% espera que se mantengan estables.

La evolución del empleo durante el segundo trimestre fue similar a la registrada en los últimos años y las expectativas respecto al siguiente son las más optimistas de los cuatro últimos. Los campings tuvieron la peor evolución en el empleo en el trimestre analizado, pero también son los establecimientos hosteleros con mejores perspectivas para el tercero.

Depósito Legal: SA-430-1999