

Informe de Coyuntura de hostelería de Cantabria

(Informe nº7 - Tercer Trimestre 2000)

Los datos que a continuación se exponen, corresponden a la encuesta de coyuntura de hostelería y reflejan los resultados de las contestaciones obtenidas entre los empresarios del sector. En esta ocasión, son los resultados del tercer trimestre de 2000. La obtención de la muestra representativa se ha realizado de forma aleatoria y con un criterio de afijación proporcional a las actividades hosteleras y a la localización territorial de las mismas. Se analizan los resultados obtenidos por subsectores de actividad: apartamentos, cafés y bares, campings, hoteles y restaurantes.

OBJETO DE LA ENCUESTA

La información que se obtiene en la encuesta se refiere a los aspectos más significativos de la marcha de los negocios hosteleros de Cantabria: ocupación, facturación, precios, costes y empleo, tanto en el trimestre concluido, como en relación a las previsiones para el inmediato siguiente.

CONTENIDO

1. OCUPACIÓN DE LOS ESTABLECIMIENTOS
 - 1.a Nivel de ocupación en el último trimestre.
 - 1.b Nivel de ocupación previsto para el próximo trimestre.
2. FACTURACIÓN
 - 2.a Facturación en el último trimestre.
 - 2.b Facturación prevista para el próximo trimestre.
3. PRECIOS
 - 3.a Precios durante el último trimestre.
 - 3.b Precios previstos para el próximo trimestre.
4. COSTES DE EXPLOTACIÓN
 - 4.a Costes en el último trimestre.
 - 4.b Evolución prevista en los costes para el próximo trimestre.
5. EMPLEO
 - 5.a Nivel de empleo en el último trimestre.
 - 5.b Nivel de empleo previsto para el próximo trimestre.
6. RESUMEN

1) OCUPACIÓN DE LOS ESTABLECIMIENTOS

1.a- Nivel de ocupación en el último trimestre.

La ocupación de los establecimientos hosteleros de Cantabria durante los meses de julio, agosto y septiembre ha sido alta según el 27% de encuestados, porcentaje algo menor que el 34,6% de contestaciones alcanzadas en el mismo sentido durante el mismo trimestre del año pasado. El nivel de ocupación, al igual que en los trimestres anteriores se sigue considerando normal por aproximadamente el 60% de empresarios hosteleros encuestados.

Destacar los buenos resultados alcanzados en los apartamentos, restaurantes y hoteles y en sentido contrario, el mal resultado de los campings durante el periodo estival (tabla nº2).

TABLA Nº 1					
Ocupación en el último trimestre					
	Jul.-Sept.00	Abr.-Jun.00	Ene.-Mar.00	Oct.-Dic. 99	Jul.-Sept.99
Alto	27,0%	12,6%	8,4%	14,4%	34,6%
Normal	58,1%	60,9%	62,9%	58,2%	54,2%
Bajo	14,9%	26,5%	28,7%	27,4%	11,1%

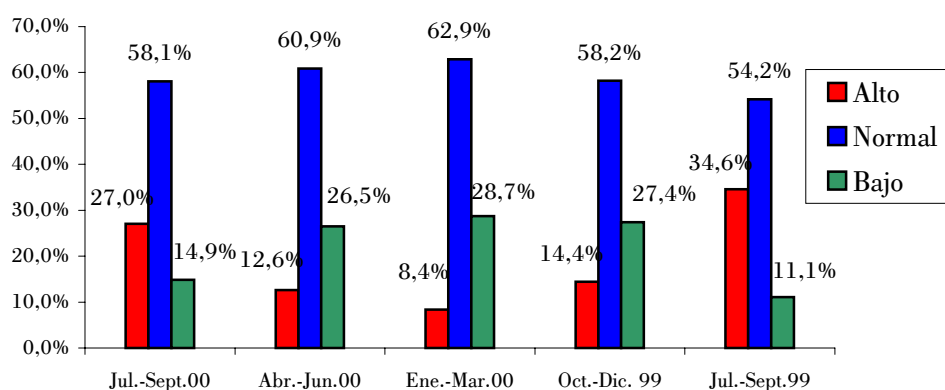
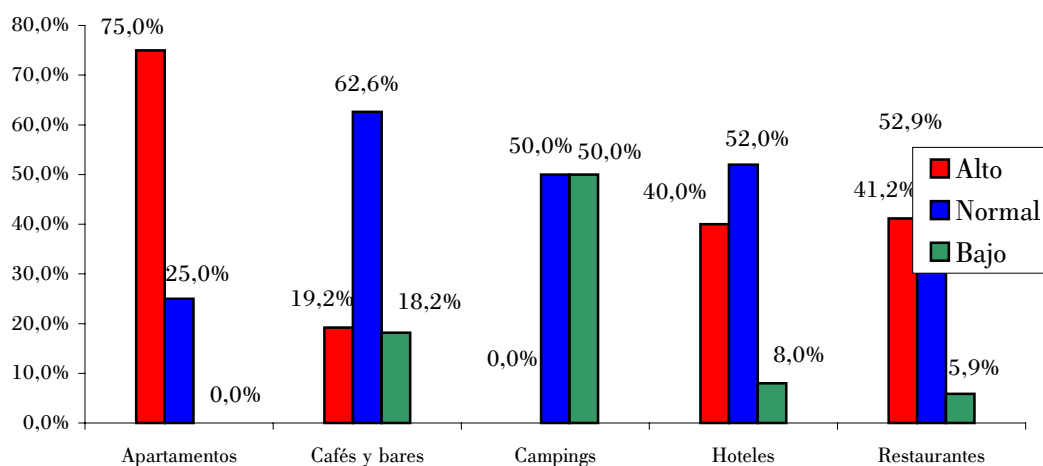


TABLA Nº 2					
Ocupación en el último trimestre por sectores					
	Apartamentos	Cafés y bares	Campings	Hoteles	Restaurantes
Alto	75,0%	19,2%	0,0%	40,0%	41,2%
Normal	25,0%	62,6%	50,0%	52,0%	52,9%
Bajo	0,0%	18,2%	50,0%	8,0%	5,9%



1.b- Nivel de ocupación previsto para el próximo trimestre.

Disminuirá la ocupación durante el último trimestre de este año, pero en menor medida que lo esperado para el mismo trimestre del año pasado. Un 6,8% cree que la ocupación aumentará (un 4,6% así lo consideraba hace un año - tabla 3 -).

En lo que se refiere a las previsiones de ocupación por sectores (tabla nº4), junto a las lógicas de reducción de ocupación que se manifiestan en los más estacionales, destacar el caso del sector mas numeroso y estable en su actividad a lo largo del año, los cafés y bares, ya que sus expectativas son bastante pesimistas: un 3% espera aumentar su ocupación y un 32,3% espera reducirla.

TABLA Nº 3

Ocupación prevista para el próximo trimestre

	Oct.-Dic. 00	Jul.-Sept.00	Abr.-Jun.00	Ene.-Mar.00	Oct.-Dic. 99
Será superior	6,8%	34,4%	35,7%	4,8%	4,6%
Se mantendrá	62,2%	57,0%	53,8%	66,4%	55,6%
Será inferior	31,1%	8,6%	10,5%	28,8%	39,9%

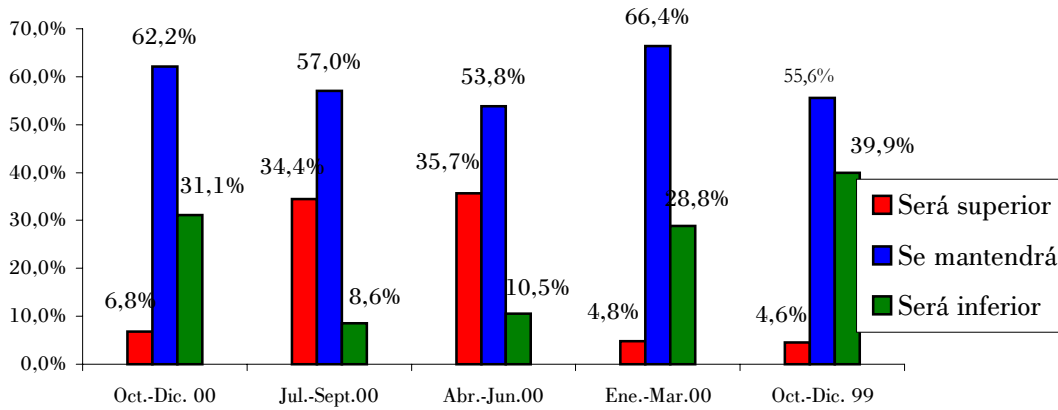
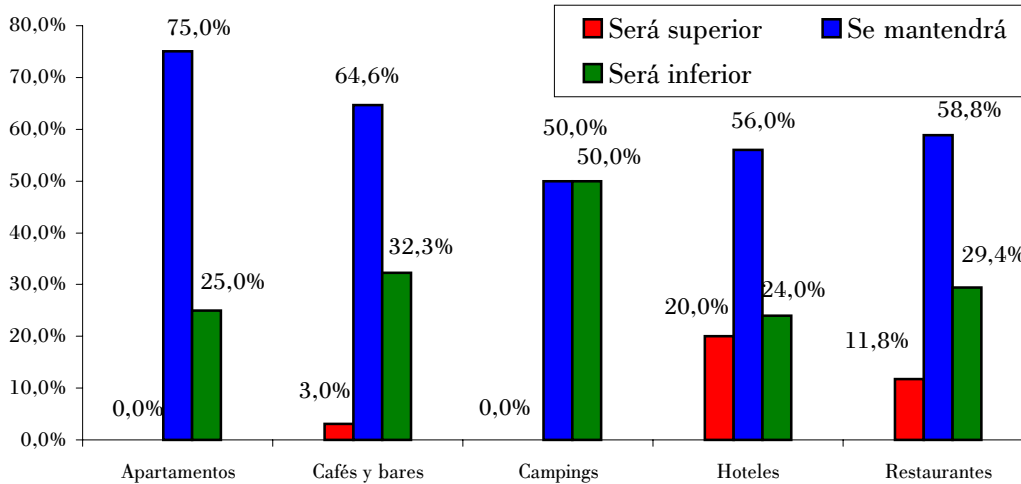


TABLA Nº 4

Ocupación prevista para el próximo trimestre por sectores

	Apartamentos	Cafés y bares	Campings	Hoteles	Restaurantes
Será superior	0,0%	3,0%	0,0%	20,0%	11,8%
Se mantendrá	75,0%	64,6%	50,0%	56,0%	58,8%
Será inferior	25,0%	32,3%	50,0%	24,0%	29,4%



2) FACTURACIÓN

2.a Facturación en el último trimestre.

La facturación en el verano fue alta según el 52% de empresas hosteleras encuestadas. Este resultado fue mejor que el manifestado hace un año y por primera vez, el resultado de respuestas de facturación alta es mayor que el de facturación normal, que en esta ocasión ha sido el 36,5%. El 11,5% restante opinó que su facturación fue baja.

En todos los establecimientos a excepción de los campings, el número de respuestas de facturación alta superó ampliamente el correspondiente a facturación baja. Destacar los buenos resultados de los hoteles, en los que el número de respuestas de facturación alta alcanzó el 84% del total.

TABLA N° 5					
Facturación en el último trimestre					
	Jul.-Sept.00	Abr.-Jun.00	Ene.-Mar. 00	Oct.-Dic.99	Jul.-Sept.99
Alta	52,0%	31,8%	12,6%	23,3%	40,9%
Normal	36,5%	50,3%	55,2%	60,3%	46,1%
Baja	11,5%	17,9%	32,2%	16,4%	13,0%

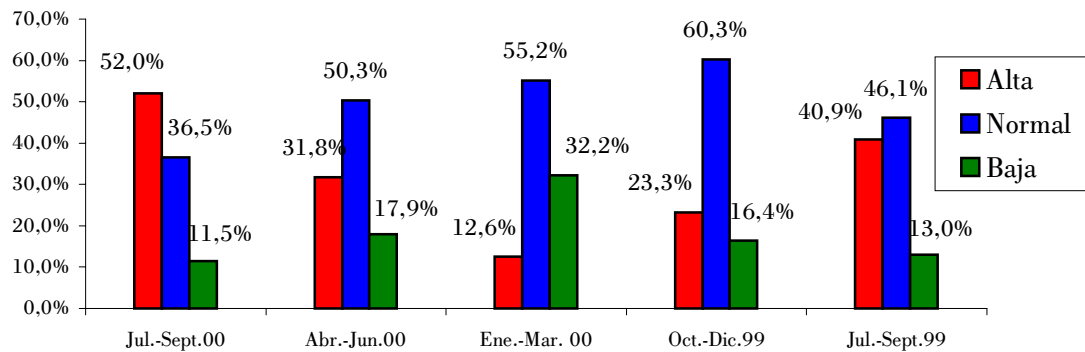
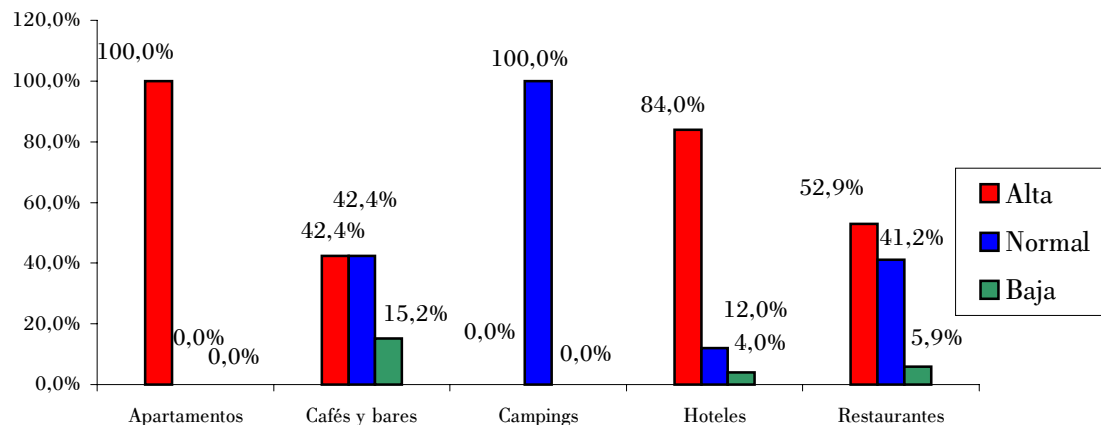


TABLA N° 6					
Facturación en el último trimestre por sectores					
	Apartamentos	Cafés y bares	Campings	Hoteles	Restaurantes
Alta	100,0%	42,4%	0,0%	84,0%	52,9%
Normal	0,0%	42,4%	100,0%	12,0%	41,2%
Baja	0,0%	15,2%	0,0%	4,0%	5,9%



2.b. Facturación prevista para el próximo trimestre

La facturación se reducirá en el 27% de establecimientos durante el próximo trimestre, un 7,4% estima que aumentará y un 65,5% que se mantendrá. Son contestaciones que coinciden con la caída de actividad hostelera en el último trimestre respecto al anterior y estival, y similares a las que los mismos encuestados tenían para el mismo periodo hace ahora una año (tabla nº7), donde el 6,5% esperaba un aumento de facturación y un 33,3% una reducción.

De nuevo los cafés y bares expresan unas perspectivas bastante restrictivas para el próximo trimestre respecto a la facturación esperada. En el resto de actividades se esperan reducciones más o menos acusadas en función de la estacionalidad de cada una.

TABLA Nº 7
Facturación prevista para el próximo trimestre

	Oct.-Dic.00	Jul.-Sep.00	Abr.-Jun.00	Ene.-Mar.00	Oct.-Dic.99
Será mayor	7,4%	40,4%	39,9%	5,5%	6,5%
Se mantendrá	65,5%	52,3%	48,3%	72,6%	60,1%
Será inferior	27,0%	7,3%	11,9%	21,9%	33,3%

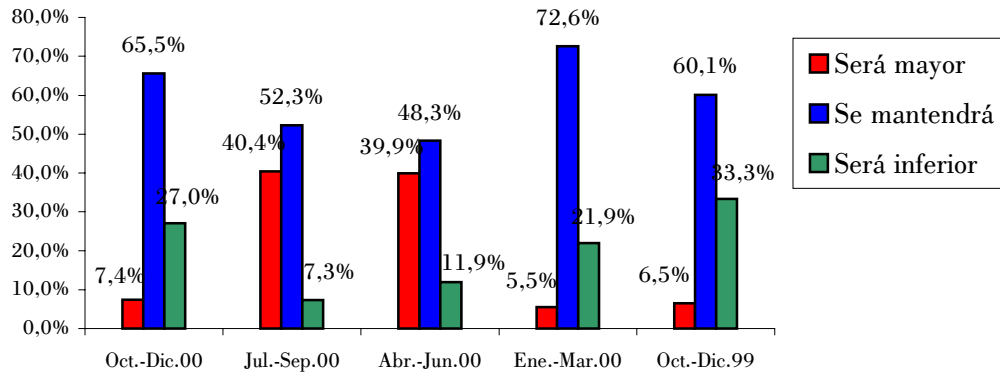
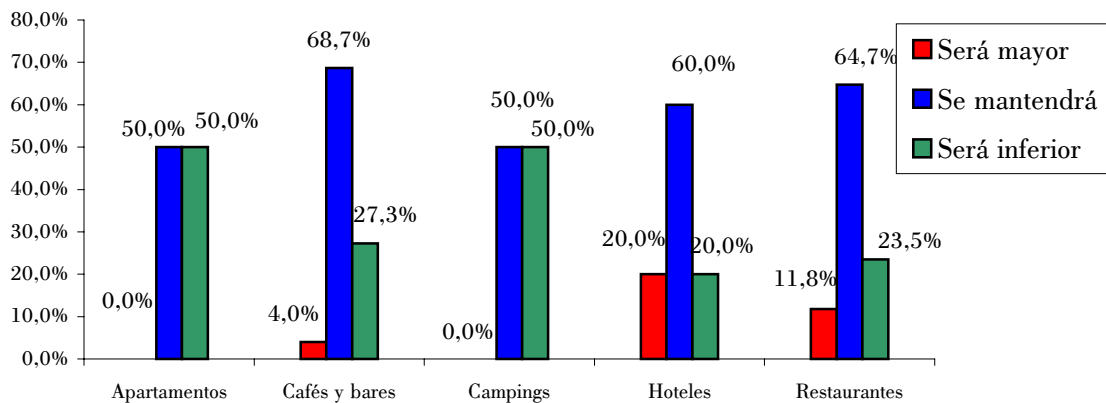


TABLA Nº 8
Facturación prevista para el próximo trimestre
por sectores

	Apartamentos	Cafés y bares	Campings	Hoteles	Restaurantes
Será mayor	0,0%	4,0%	0,0%	20,0%	11,8%
Se mantendrá	50,0%	68,7%	50,0%	60,0%	64,7%
Será inferior	50,0%	27,3%	50,0%	20,0%	23,5%



3) PRECIOS

3.a Precios durante el último trimestre

Se confirmaron las previsiones realizadas en la encuesta anterior respecto a la evolución de los precios en el trimestre recién concluido. Entonces, un 25,8% decía que los precios de sus servicios aumentarían, previsión que se ha cumplido con creces ya que finalmente el 31,1% de encuestados así lo ha expresado una vez concluido el periodo (tabla n°9).

En todas las actividades hosteleras crecieron los precios, siendo los hoteles líderes en aumentos de precios con un 64% de respuestas en este sentido (tabla n°10). A excepción del 1% de los cafés y bares, ningún otro sector respondió que sus precios bajaron en el tercer trimestre.

TABLA N° 9					
Los precios durante el último trimestre					
	Jul.-Sep.00	Abr.-Jun.00	Ene.-Mar.00	Oct.-Dic.99	Jul.-Sep.99
Más altos	31,1%	17,2%	21,0%	13,0%	23,5%
Iguals	68,2%	78,8%	79,0%	81,5%	75,8%
Más bajos	0,7%	4,0%	0,0%	8,5%	0,7%

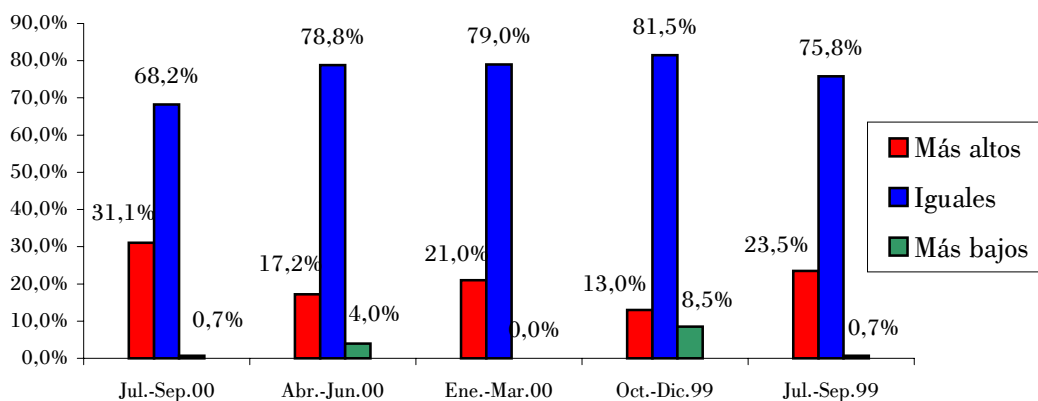
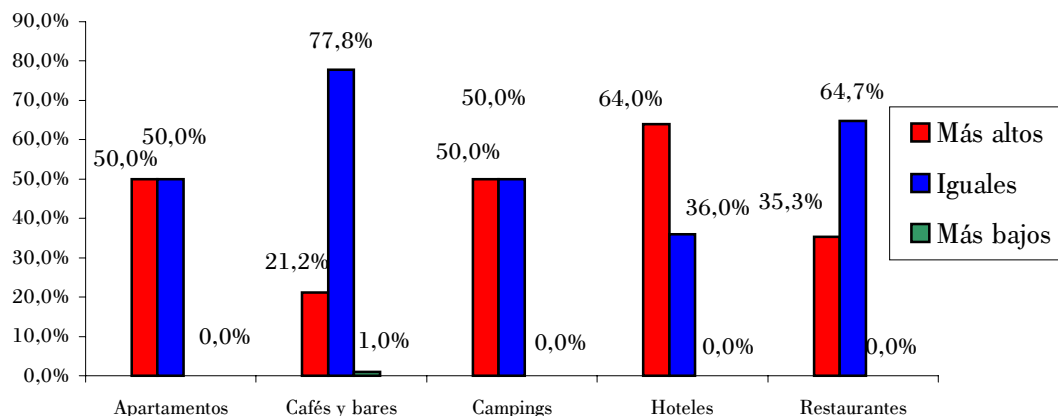


TABLA N° 10					
Los precios durante el último trimestre por sectores					
	Apartamentos	Cafés y bares	Campings	Hoteles	Restaurantes
Más altos	50,0%	21,2%	50,0%	64,0%	35,3%
Iguals	50,0%	77,8%	50,0%	36,0%	64,7%
Más bajos	0,0%	1,0%	0,0%	0,0%	0,0%



3.b Precios previstos para el próximo trimestre

Los precios bajarán durante el cuarto trimestre según el 12,8% de encuestados, subirán conforme la opinión del 7,4% y se mantendrán igual según el 79,7% de hosteleros participantes en esta encuesta. Este año los porcentajes de respuestas tanto de aumentos como de reducciones de precios son mayores que los obtenidos en el mismo trimestre del año pasado.

Contrastan los resultados generales de caída de precios con las expectativas de los restaurantes (tabla nº12) donde un 23,5% aumentarán sus precios en el cuarto trimestre. También en los cafés y bares el porcentaje de respuestas de aumentos supera las reducciones.

TABLA Nº 11					
Los precios para el próximo trimestre					
	Oct.-Dic.00	Jul.-Sep.00	Abr.-Jun.00	Ene.-Mar.00	Oct.-Dic.99
Se incrementarán	7,4%	25,8%	21,0%	7,5%	2,6%
Serán iguales	79,7%	73,5%	79,0%	91,8%	89,5%
Serán inferiores	12,8%	0,7%	0,0%	0,7%	7,8%

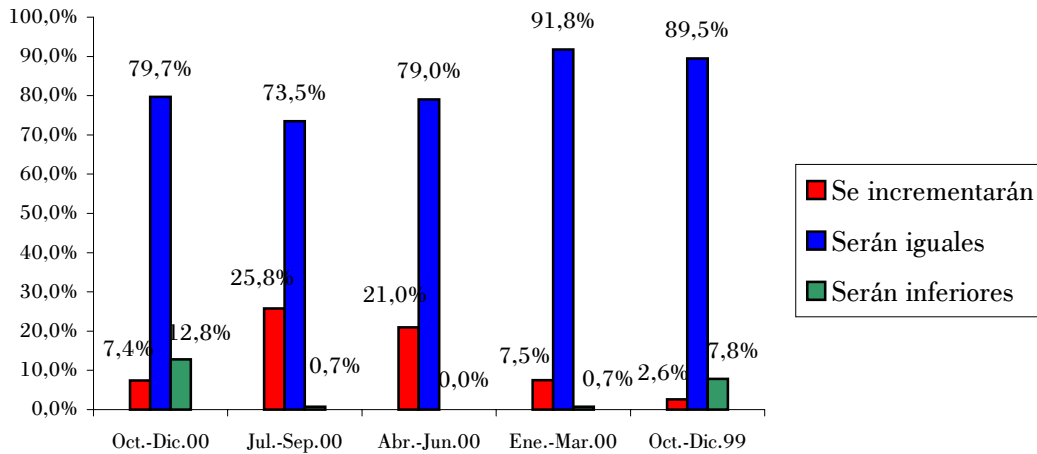
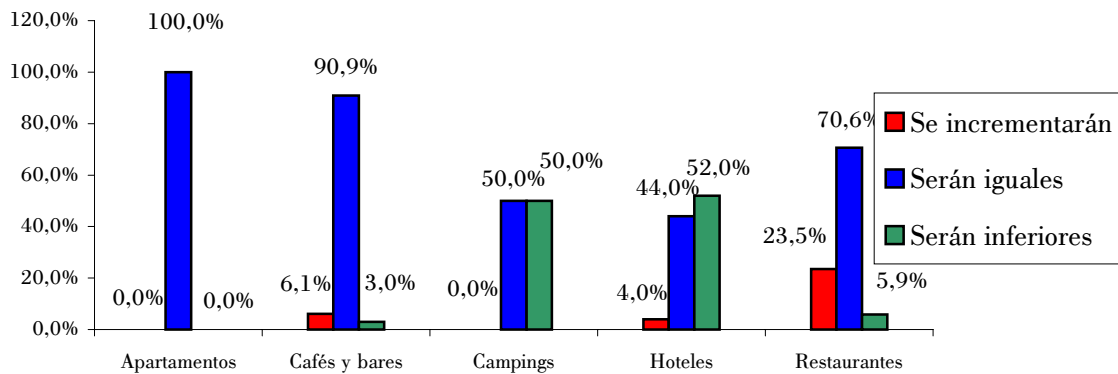


TABLA Nº 12					
Los precios para el próximo trimestre por sectores					
	Apartamentos	Cafés y bares	Campings	Hoteles	Restaurantes
Se incrementarán	0,0%	6,1%	0,0%	4,0%	23,5%
Serán iguales	100,0%	90,9%	50,0%	44,0%	70,6%
Serán inferiores	0,0%	3,0%	50,0%	52,0%	5,9%



4) COSTES DE EXPLOTACIÓN

4.a Costes en el último trimestre

El alto porcentaje de respuestas de aumento de los costes, que desde hace un año supera el 40% del total de encuestados, se mantiene también en esta encuesta, donde no varían significativamente los resultados respecto a trimestres anteriores, repartiéndose las respuestas en términos 50% - 50% entre costes mas altos e iguales.

En los hoteles es donde se reflejan mayores respuestas de aumentos de costes, seguidos de los restaurantes, en ambas actividades no existe ninguna respuesta de costes más bajos.

TABLA N° 13					
Costes en el último trimestre					
	Jul.-Sep.00	Abr.-Jun.00	Ene.-Mar. 00	Oct.-Dic.99	Jul.-Sep.99
Más altos	48,0%	43,7%	45,5%	42,5%	42,5%
Iguals	49,3%	51,7%	54,5%	55,5%	56,9%
Más bajos	2,7%	4,6%	0,0%	2,1%	0,7%

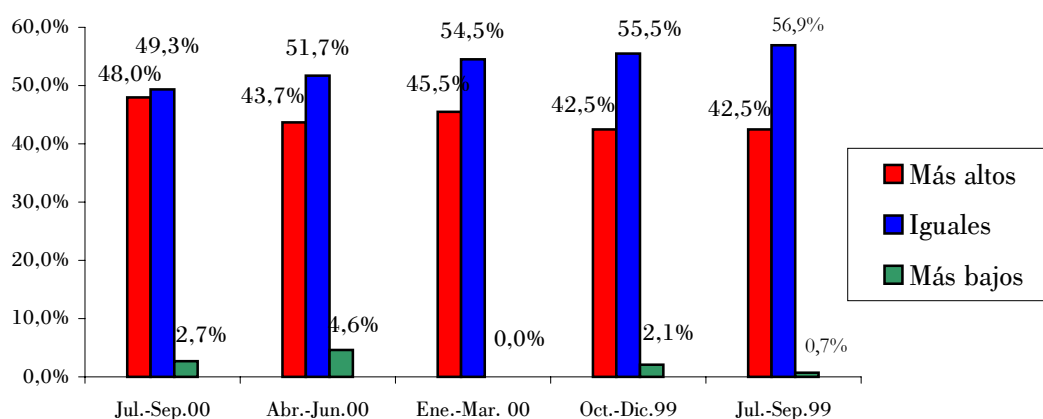
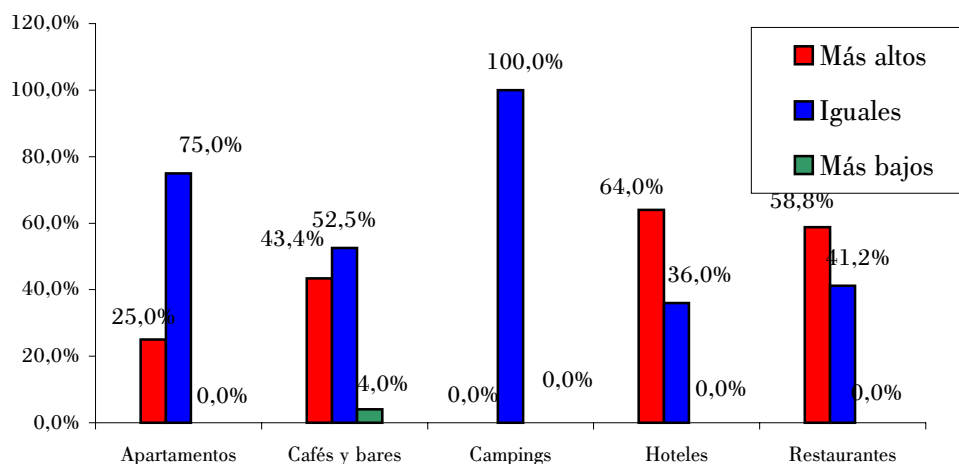


TABLA N° 14					
Costes en el último trimestre por sectores					
	Apartamentos	Cafés y bares	Campings	Hoteles	Restaurantes
Más altos	25,0%	43,4%	0,0%	64,0%	58,8%
Iguals	75,0%	52,5%	100,0%	36,0%	41,2%
Más bajos	0,0%	4,0%	0,0%	0,0%	0,0%



4.b Evolución prevista de los costes para el próximo trimestre.

Se refleja en esta encuesta una moderación en la tendencia de aumento de los costes respecto a la que se viene produciendo en trimestres anteriores. En esta ocasión, tan sólo un 4% separa las contestaciones de previsiones de aumentos de las correspondientes a disminuciones (tabla nº15).

Los cafés y bares y restaurantes, también en esta ocasión, son los que expresan los más altos resultados a favor de las respuestas de aumentos. Los hoteles esperan en mayor medida reducir sus costes (24%) que aumentarlos (16%).

TABLA Nº 15					
Evolución prevista de los costes para el próximo trimestre					
	Oct.-Dic.00	Jul.-Sep.00	Abr.-Jun.00	Ene.-Mar.00	Oct.-Dic.99
Aumentarán	18,9%	33,8%	33,6%	29,5%	26,0%
Se mantendrán	66,2%	64,9%	66,4%	69,9%	64,9%
Disminuirán	14,9%	1,3%	0,0%	0,7%	9,1%

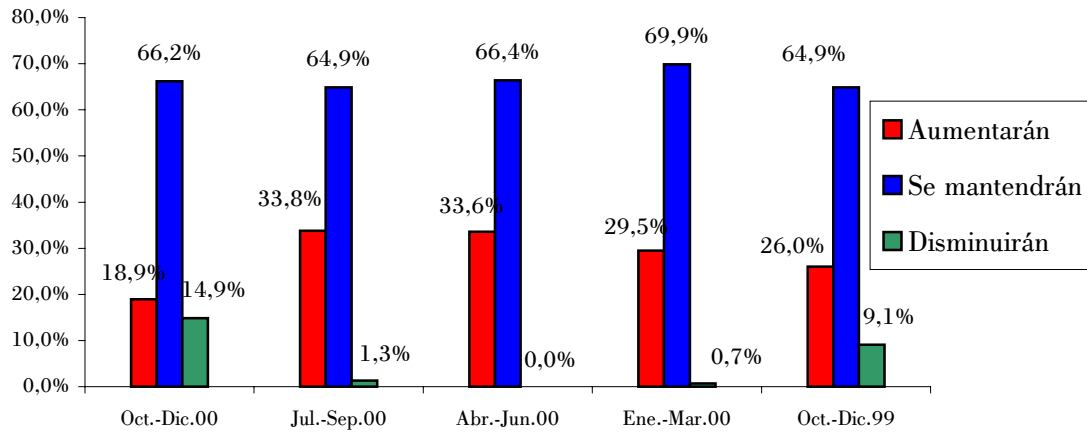
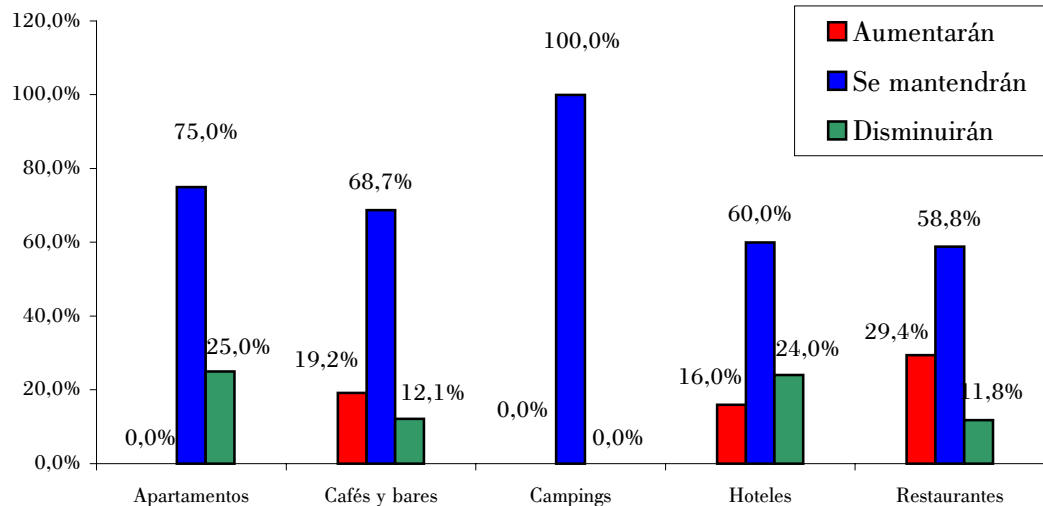


TABLA Nº 16					
Evolución prevista de los costes para el próximo trimestre por sectores					
	Apartamentos	Cafés y bares	Campings	Hoteles	Restaurantes
Aumentarán	0,0%	19,2%	0,0%	16,0%	29,4%
Se mantendrán	75,0%	68,7%	100,0%	60,0%	58,8%
Disminuirán	25,0%	12,1%	0,0%	24,0%	11,8%



5) EMPLEO

5.a Nivel de empleo en el último trimestre

En el tercer trimestre aumentó el número de empleados en el 25% de los establecimientos de hostelería, frente a un 2% en los que se redujo el nivel de empleo.

El aumento estacional del empleo en este periodo, el de mayor actividad, se materializó en mayor medida en los hoteles y campings, pero también fue significativo en los cafés y bares y restaurantes, ya que en ambos casos, aumentó el empleo en casi un 20% de empresas.

TABLA N°17					
Nivel de empleo en el último trimestre					
	Jul.-Sep.00	Abr.-Jun.00	Ene.-Mar.00	Oct.-Dic.99	Jul.-Sep.99
Superior	25,0%	9,9%	0,7%	4,8%	15,0%
Igual	73,0%	84,8%	99,3%	88,4%	83,7%
Inferior	2,0%	5,3%	0,0%	6,8%	1,3%

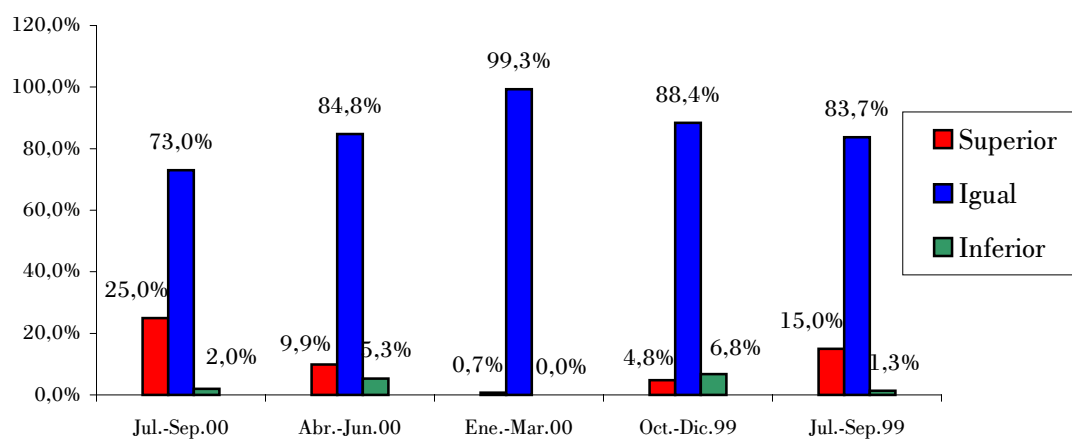
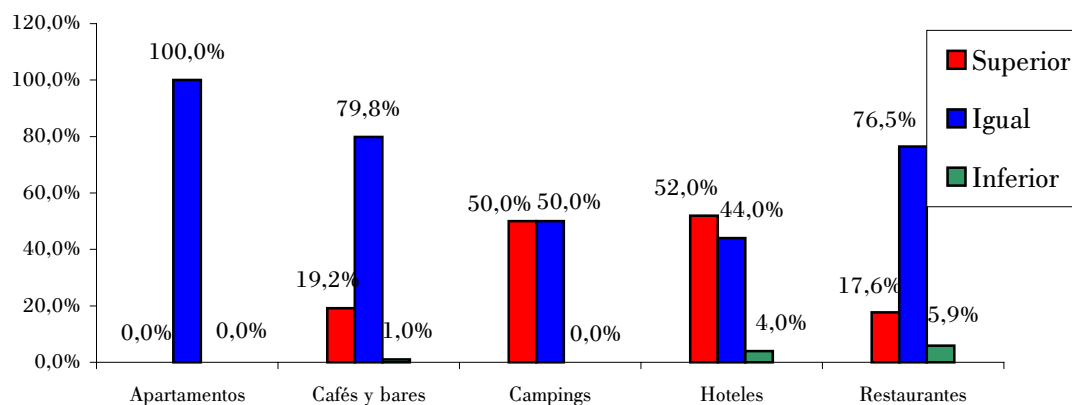


TABLA N°18					
Nivel de empleo en el último trimestre por sectores					
	Apartamentos	Cafés y bares	Campings	Hoteles	Restaurantes
Superior	0,0%	19,2%	50,0%	52,0%	17,6%
Igual	100,0%	79,8%	50,0%	44,0%	76,5%
Inferior	0,0%	1,0%	0,0%	4,0%	5,9%



5.b Nivel de empleo previsto para el próximo trimestre

El empleo se reducirá en el cuarto trimestre en un 14,9% de los establecimientos hosteleros como consecuencia de la caída de la actividad en este periodo. No se produce una variación significativa respecto al mismo trimestre del año pasado en sus previsiones para este mismo periodo (tabla nº19). Señalar únicamente, que el 82,4% de establecimientos no variará su número de empleados durante este último trimestre del año.

Entorno al 90% de cafés - bares y restaurantes mantendrán iguales sus plantillas y son los hoteles, apartamentos y campings los que acusan de forma significativa la caída del empleo, consecuencia de la mayor reducción de su actividad.

*Diferencia entre las contestaciones "superior" e "inferior".

TABLA Nº19					
Nivel de empleo previsto para el próximo trimestre					
	Oct.-Dic.00	Jul.-Sep.00	Abr.-Jun.00	Ene.-Mar.00	Oct.-Dic.99
Superior	2,7%	18,5%	14,0%	0,7%	0,7%
Igual	82,4%	79,5%	85,3%	95,9%	86,2%
Inferior	14,9%	2,0%	0,7%	3,4%	13,2%

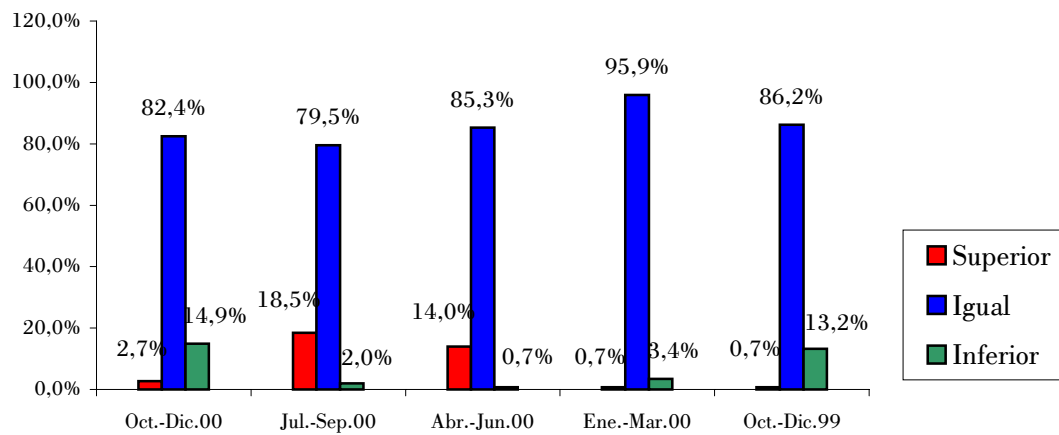
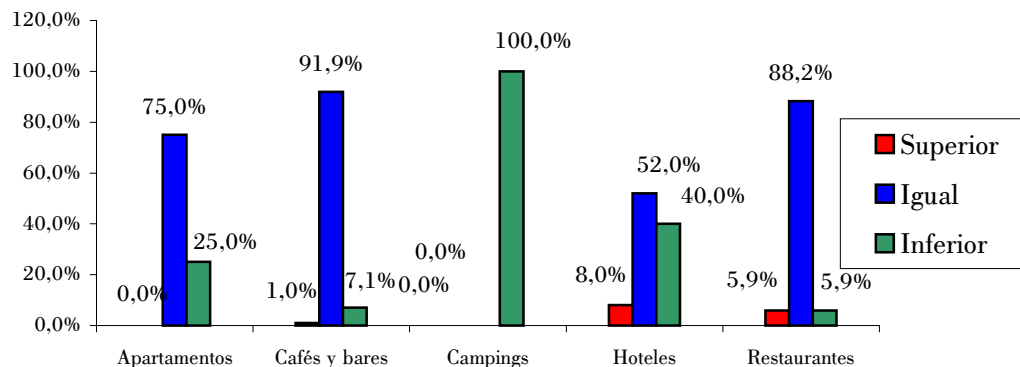


TABLA Nº20					
Nivel de empleo previsto para el próximo trimestre por sectores					
	Apartamentos	Cafés y bares	Campings	Hoteles	Restaurantes
Superior	0,0%	1,0%	0,0%	8,0%	5,9%
Igual	75,0%	91,9%	0,0%	52,0%	88,2%
Inferior	25,0%	7,1%	100,0%	40,0%	5,9%



6) RESUMEN

La ocupación de los establecimientos hosteleros de Cantabria durante los meses de julio, agosto y septiembre ha sido alta según el 27% de encuestados, porcentaje algo menor que el 34,6% de contestaciones alcanzadas en el mismo sentido durante el mismo trimestre del año pasado. El nivel de ocupación, al igual que en los trimestres anteriores se sigue considerando normal por aproximadamente el 60% de empresarios hosteleros encuestados y el 14% restante opina que fue baja. Disminuirá la ocupación durante el último trimestre de este año, pero en menor medida que lo esperado para el mismo trimestre del año pasado. Destacar los buenos resultados alcanzados en los apartamentos, restaurantes y hoteles y en sentido contrario, el mal resultado de los campings durante el periodo estival.

La facturación en el verano fue alta según el 52% de empresas hosteleras encuestadas. Este resultado supera por primera vez el resultado de respuestas de facturación normal, que en esta ocasión ha sido el 36,5% y mejora el obtenido hace un año para el mismo trimestre, donde las respuestas de facturación alta fueron el 40,9% (ver tabla nº5).

En todos los establecimientos a excepción de los campings, el número de respuestas de facturación alta superó ampliamente el correspondiente a facturación baja. Destacar las respuestas de los hoteles, en los que alcanzó el 84%. La facturación se reducirá según corresponde a la caída de actividad del último trimestre respecto al anterior y estival y las previsiones de reducción son similares a las manifestadas hace un año por los mismos encuestados para el mismo periodo. Por sectores, los cafés y bares expresan unas perspectivas bastante restrictivas para el próximo trimestre respecto a la facturación esperada. También en el resto de actividades se esperan reducciones más o menos acusadas en función de la estacionalidad de cada una (ver tabla nº8).

Se mantuvo durante el tercer trimestre la tendencia alcista, tanto de los costes como de los precios de los establecimientos de hostelería. Un 64% de los hoteles aumentaron sus precios y las mayores previsiones de incremento de precios para el próximo trimestre, con un 23,5% de respuestas, corresponden a los restaurantes.

El empleo se reducirá en el cuarto trimestre en un 14,9% de los establecimientos hosteleros como consecuencia de la caída de la actividad en este periodo. No se produce una variación significativa respecto al mismo trimestre del año pasado en sus previsiones para este mismo periodo (tabla nº19). Señalar únicamente, que el 82,4% de establecimientos no variará su número de empleados durante este último trimestre del año, porcentaje que alcanza el 90% en el caso de los cafés - bares y restaurantes. Los hoteles, apartamentos y campings acusan de forma significativa la caída del empleo, consecuencia de la mayor reducción de su actividad.