

Informe de Coyuntura de hostelería de Cantabria

(Informe nº5 - Primer Trimestre 2000)

Los datos que a continuación se exponen, corresponden a la encuesta de coyuntura de hostelería y reflejan los resultados de las contestaciones obtenidas entre los empresarios del sector. En esta ocasión, son los resultados del primer trimestre de 2000. La obtención de la muestra representativa se ha realizado de forma aleatoria y con un criterio de afijación proporcional a las actividades hosteleras y a la localización territorial de las mismas. Se analizan los resultados obtenidos por subsectores de actividad: apartamentos, cafés y bares, campings, hoteles y restaurantes.

OBJETO DE LA ENCUESTA

La información que se obtiene en la encuesta se refiere a los aspectos más significativos de la marcha de los negocios hosteleros de Cantabria: ocupación, facturación, precios, costes y empleo, tanto en el trimestre concluido, como en relación a las previsiones para el inmediato siguiente.

CONTENIDO

1. OCUPACIÓN DE LOS ESTABLECIMIENTOS

- 1.a Nivel de ocupación en el último trimestre.
- 1.b Nivel de ocupación previsto para el próximo trimestre.

2. FACTURACIÓN

- 2.a Facturación en el último trimestre.
- 2.b Facturación prevista para el próximo trimestre.

3. PRECIOS

- 3.a Precios durante el último trimestre.
- 3.b Precios previstos para el próximo trimestre.

4. COSTES DE EXPLOTACIÓN

- 4.a Costes en el último trimestre.
- 4.b Evolución prevista en los costes para el próximo trimestre.

5. EMPLEO

- 5.a Nivel de empleo en el último trimestre.
- 5.b Nivel de empleo previsto para el próximo trimestre.

6. RESUMEN

1) OCUPACIÓN DE LOS ESTABLECIMIENTOS

1.a- Nivel de ocupación en el último trimestre.

El nivel de ocupación en los establecimientos de hostelería de Cantabria durante los tres primeros meses del año, ha sido normal según el 62,9% de encuestados, porcentaje superior al 53,6% alcanzado en el mismo trimestre del año pasado. Medido el resultado en términos de saldo neto - diferencia entre las respuestas de nivel de ocupación alto y bajo - el resultado es similar al obtenido hace un año.

Por sectores, subió la ocupación respecto al trimestre anterior en hoteles y descendió en los restaurantes, los bares se mantuvieron prácticamente estables.

TABLA N°1					
Ocupación en el último trimestre					
	Ene.-Mar.00	Oct.-Dic. 99	Jul.-Sept.99	Abr.-Jun.99	Ene.-Mar.99
Alto	8,4%	14,4%	34,6%	14,0%	13,7%
Normal	62,9%	58,2%	54,2%	60,8%	53,6%
Bajo	28,7%	27,4%	11,1%	25,2%	32,7%

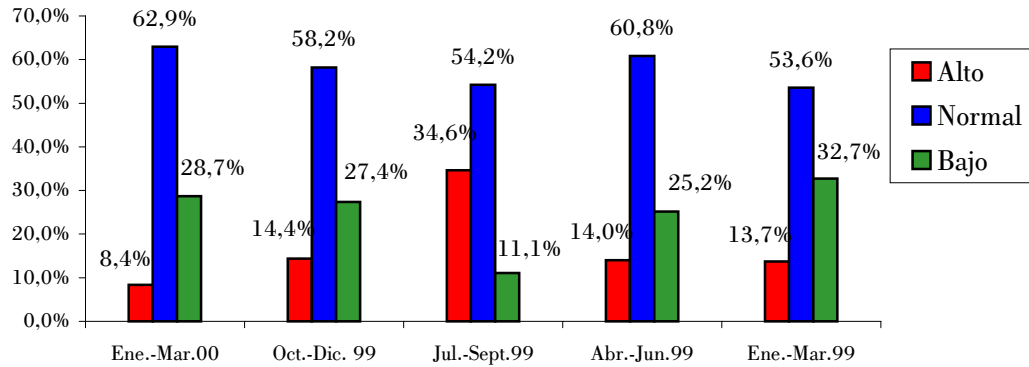
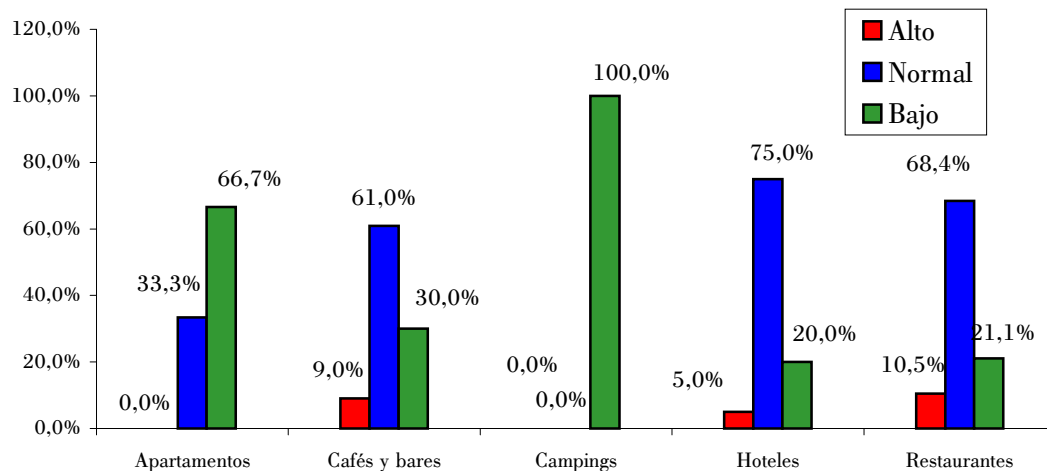


TABLA N°2					
Ocupación en el último trimestre por sectores					
	Apartamentos	Cafés y bares	Campings	Hoteles	Restaurantes
Alto	0,0%	9,0%	0,0%	5,0%	10,5%
Normal	33,3%	61,0%	0,0%	75,0%	68,4%
Bajo	66,7%	30,0%	100,0%	20,0%	21,1%



1.b- Nivel de ocupación previsto para el próximo trimestre.

Para el segundo trimestre se espera un aumento importante del nivel de ocupación hostelero, al iniciarse el periodo del año de mayor actividad, semestre compuesto por el segundo y tercer trimestres del año. Este año, las expectativas superan las del año pasado para el mismo periodo (tabla nº3). El 35,7% de encuestados espera aumentar la ocupación frente al 24,8% del periodo abril-junio de 1999 y el 10,5% manifiesta que será inferior frente el 14,4% del año pasado.

En todos los sectores se esperan aumentos de ocupación, siendo mayores en los establecimientos que más acusan la estacionalidad de la actividad: campings y apartamentos, seguidos de cerca por los hoteles y restaurantes.

Tabla nº3					
Ocupación prevista para el próximo trimestre					
	Abr.-Jun.00	Ene.-Mar.00	Oct.-Dic. 99	Jul.-Sept.99	Abr.-Jun.99
Será superior	35,7%	4,8%	4,6%	26,6%	24,8%
Se mantendrá	53,8%	66,4%	55,6%	62,9%	60,8%
Será inferior	10,5%	28,8%	39,9%	10,5%	14,4%

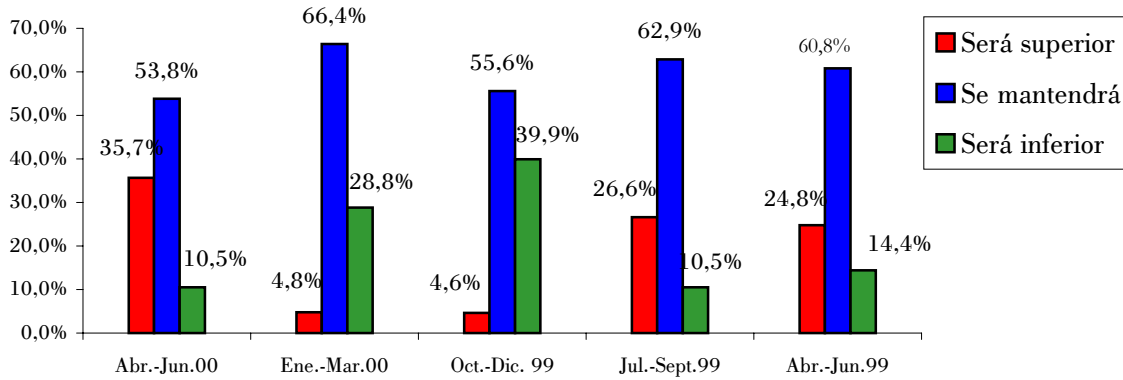
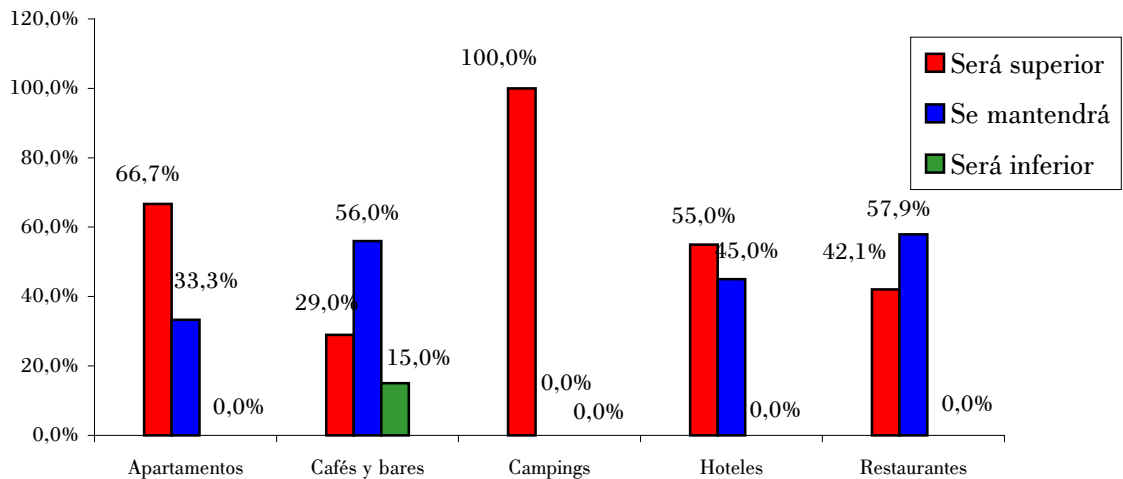


TABLA Nº4					
Ocupación prevista para el próximo trimestre por sectores					
	Apartamentos	Cafés y bares	Campings	Hoteles	Restaurantes
Será superior	66,7%	29,0%	100,0%	55,0%	42,1%
Se mantendrá	33,3%	56,0%	0,0%	45,0%	57,9%
Será inferior	0,0%	15,0%	0,0%	0,0%	0,0%



2) FACTURACIÓN

2.a Facturación en el último trimestre.

Por primera vez en esta encuesta que refleja el resultado obtenido entre enero y marzo de 2000, se obtienen más respuestas de facturación "baja" que "alta", lo que supone un resultado más bajo que los obtenidos en los cuatro trimestres del año 1999.

Por sectores, tan sólo en los restaurantes fueron más los establecimientos que respondieron haber alcanzado una facturación alta que baja (tabla nº6), siendo el peor resultado de nuevo, el obtenido en los apartamentos y campings, por su escasa o nula actividad en el periodo analizado.

TABLA Nº5					
Facturación en el último trimestre					
	Ene.-Mar. 00	Oct.-Dic.99	Jul.-Sept.99	Abr.-Jun.99	Ene.-Mar. 99
Alta	12,6%	23,3%	40,9%	30,8%	30,1%
Normal	55,2%	60,3%	46,1%	51,0%	46,4%
Baja	32,2%	16,4%	13,0%	18,2%	23,5%

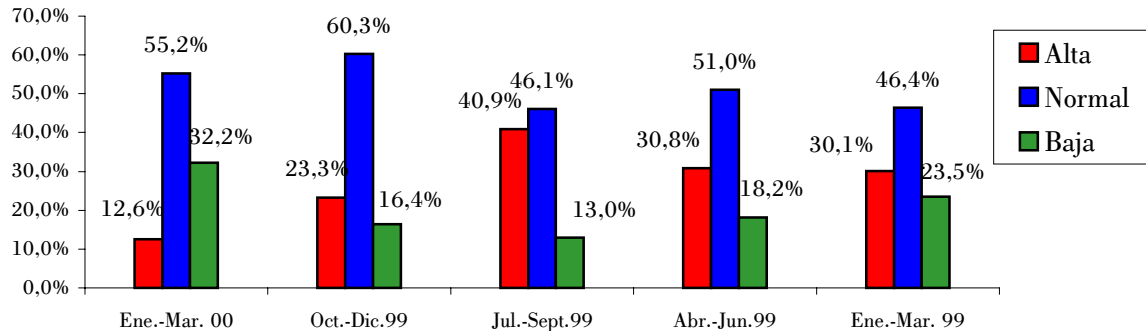
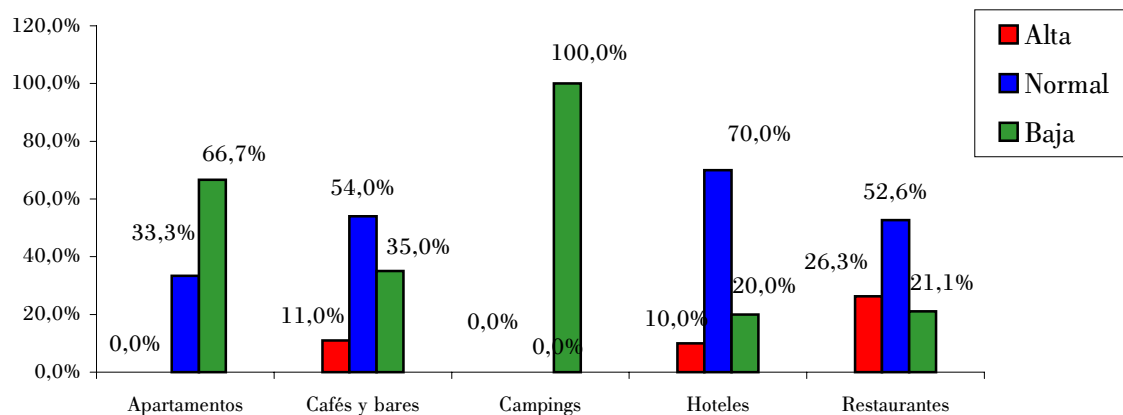


TABLA Nº6					
Facturación en el último trimestre por sectores					
	Apartamentos	Cafés y bares	Campings	Hoteles	Restaurantes
Alta	0,0%	11,0%	0,0%	10,0%	26,3%
Normal	33,3%	54,0%	0,0%	70,0%	52,6%
Baja	66,7%	35,0%	100,0%	20,0%	21,1%



2.b. Facturación prevista para el próximo trimestre

El resultado global de expectativas de facturación para el próximo trimestre es de fuerte aumento (39,9% de encuestados espera incrementos de facturación y el 11,9% reducciones), resultado más optimista que el obtenido hace un año para el mismo periodo (20,9% de encuestados esperaba entonces aumentos y el 13,1% facturaciones inferiores). - Ver tabla nº7 -

Las mayores perspectivas de aumento de facturación para el periodo abril-junio se hacen extensivas a todos los sectores hosteleros. - Ver tabla nº8 -

TABLA Nº7					
Facturación prevista para el próximo trimestre					
	Abr.-Jun.00	Ene.-Mar.00	Oct.-Dic.99	Jul.-Sep.99	Abr.-Jun.99
Será mayor	39,9%	5,5%	6,5%	24,5%	20,9%
Se mantendrá	48,3%	72,6%	60,1%	67,8%	66,0%
Será inferior	11,9%	21,9%	33,3%	7,7%	13,1%

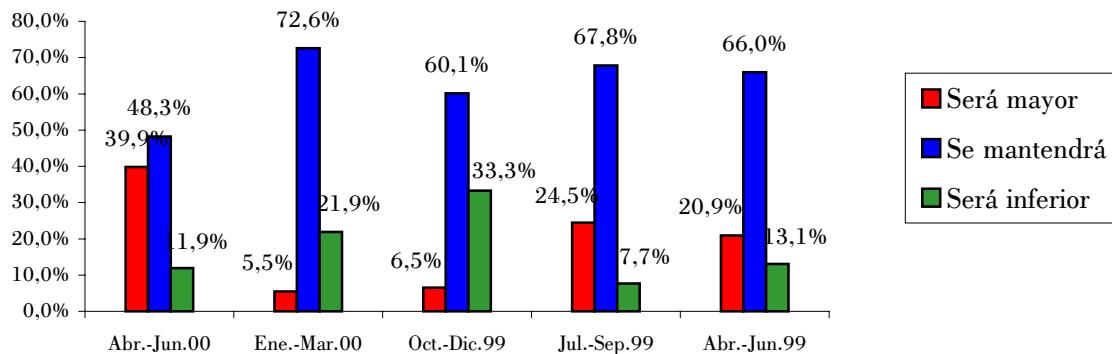
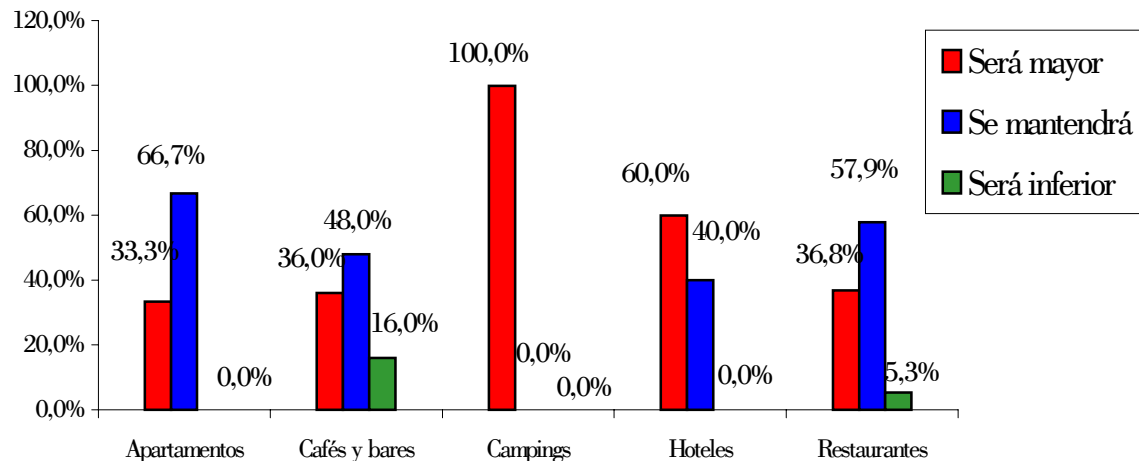


TABLA Nº8					
Facturación prevista para el próximo trimestre por sectores					
	Apartamentos	Cafés y bares	Campings	Hoteles	Restaurantes
Será mayor	33,3%	36,0%	100,0%	60,0%	36,8%
Se mantendrá	66,7%	48,0%	0,0%	40,0%	57,9%
Será inferior	0,0%	16,0%	0,0%	0,0%	5,3%



3) PRECIOS

3.a Precios durante el último trimestre

Llama la atención de modo especial en los resultados de esta encuesta, que ningún establecimiento haya respondido que redujo sus precios. El 21% del total contestó que sus precios aumentaron y el 79% que fueron iguales al trimestre anterior. Continúa por tanto la tendencia de aumento de precios en los servicios hosteleros de los cinco trimestres analizados hasta el momento.

Por sectores, en los apartamentos se produjo el mayor porcentaje de respuestas de aumento de precios (33% del total), y en los campings, con un mínimo de respuestas sectorial, se mantuvieron los precios estables.

TABLA N°9

Los precios durante el último trimestre

	Ene.-Mar.00	Oct.-Dic.99	Jul.-Sep.99	Abr.-Jun.99	Ene.-Mar.99
Más altos	21,0%	13,0%	23,5%	16,8%	18,3%
Iguales	79,0%	81,5%	75,8%	81,1%	81,0%
Más bajos	0,0%	8,5%	0,7%	2,1%	0,7%

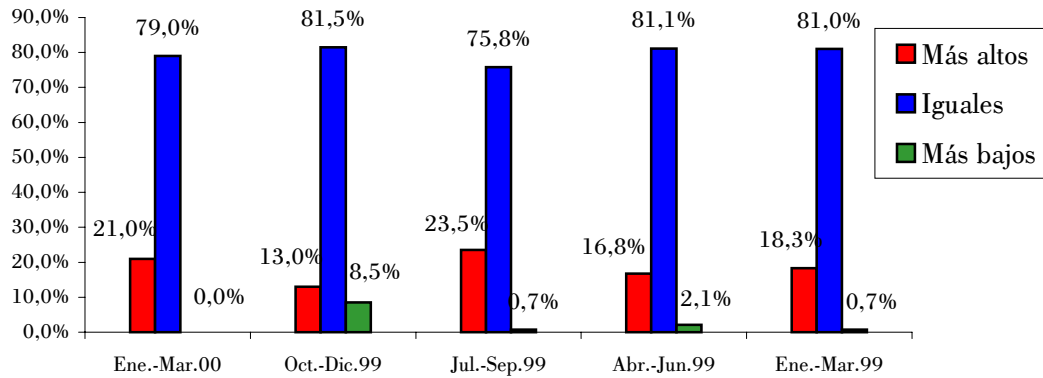
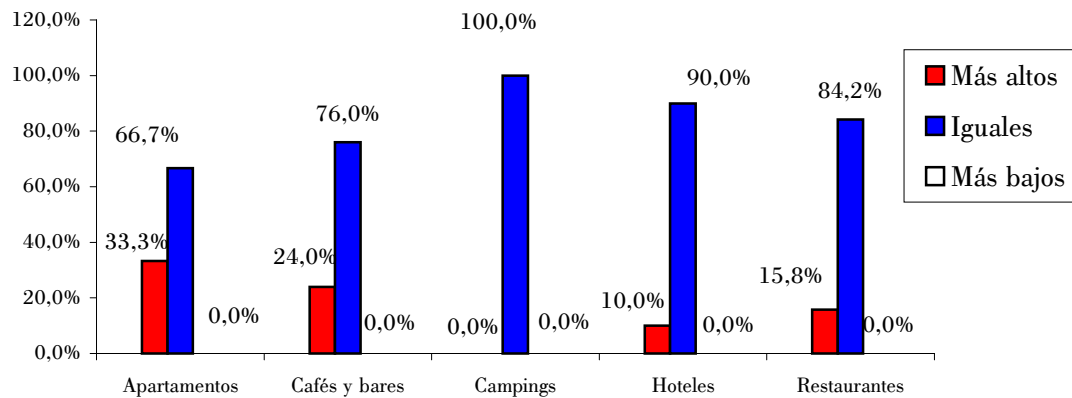


TABLA N°10

Los precios durante el último trimestre por sectores

	Apartamentos	Cafés y bares	Campings	Hoteles	Restaurantes
Más altos	33,3%	24,0%	0,0%	10,0%	15,8%
Iguals	66,7%	76,0%	100,0%	90,0%	84,2%
Más bajos	0,0%	0,0%	0,0%	0,0%	0,0%



3.b Precios previstos para el próximo trimestre

En igual proporción a los aumentos de precios producidos en el primer trimestre del año, se esperan también subidas para el segundo. El resultado global: 79% de respuestas de estabilidad y 21% de respuestas de previsión de aumento de precios, es casi igual al obtenido para el mismo periodo del año pasado.

Todos los sectores a excepción de los campings aumentará mayoritariamente sus precios, siendo especialmente alto el porcentaje de respuestas de previsiones de aumentos de precios en los establecimientos con oferta alojativa: apartamentos y hoteles.

TABLA N°11					
Los precios para el próximo trimestre					
	Abr.-Jun.00	Ene.-Mar.00	Oct.-Dic.99	Jul.-Sep.99	Abr.-Jun.99
Se incrementarán	21,0%	7,5%	2,6%	20,3%	19,6%
Serán iguales	79,0%	91,8%	89,5%	78,3%	79,1%
Serán inferiores	0,0%	0,7%	7,8%	1,4%	1,3%

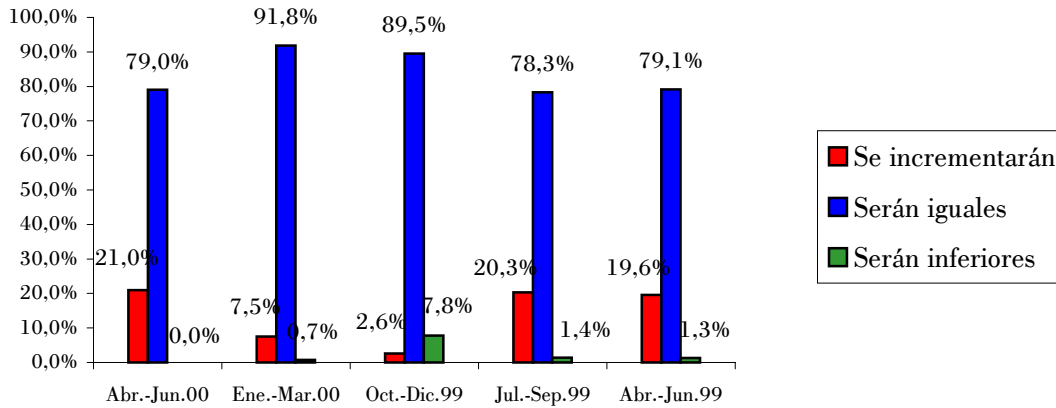
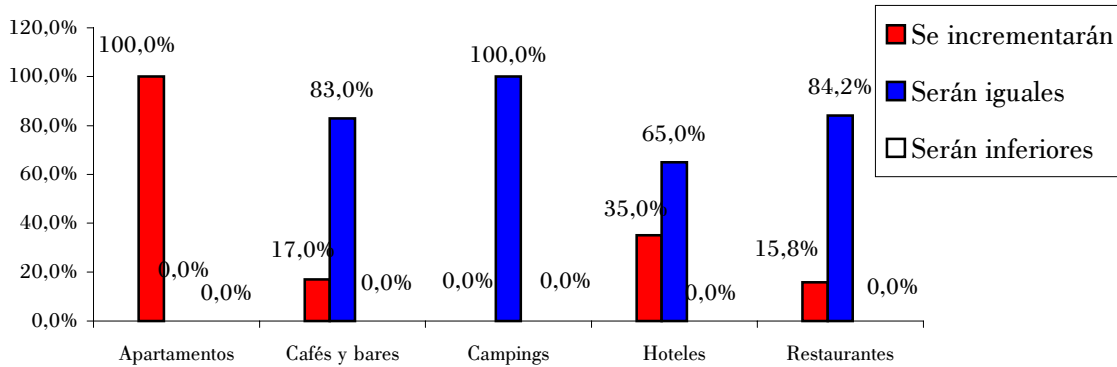


TABLA N°12					
Los precios para el próximo trimestre por sectores					
	Apartamentos	Cafés y bares	Campings	Hoteles	Restaurantes
Se incrementarán	100,0%	17,0%	0,0%	35,0%	15,8%
Serán iguales	0,0%	83,0%	100,0%	65,0%	84,2%
Serán inferiores	0,0%	0,0%	0,0%	0,0%	0,0%



4) COSTES DE EXPLOTACIÓN

4.a Costes en el último trimestre

Respaldando su clara tendencia de aumento de precios, el sector hostelero respondió en un 45,5% que sus costes fueron más altos este trimestre que el anterior, no contestando ningún establecimiento que sus costes fueron menores. El resultado es similar al obtenido para el conjunto del sector en los cinco trimestres anteriores.

Los apartamentos, cafés y bares y restaurantes fueron los sectores donde mayor porcentaje de respuestas de aumento de costes se obtuvieron (tabla nº14).

TABLA Nº13					
Costes en el último trimestre					
	Ene.-Mar. 00	Oct.-Dic.99	Jul.-Sep.99	Abr.-Jun.99	Ene.-Mar. 99
Más altos	45,5%	42,5%	42,5%	39,9%	45,1%
Iguals	54,5%	55,5%	56,9%	55,9%	51,6%
Más bajos	0,0%	2,1%	0,7%	4,2%	3,3%

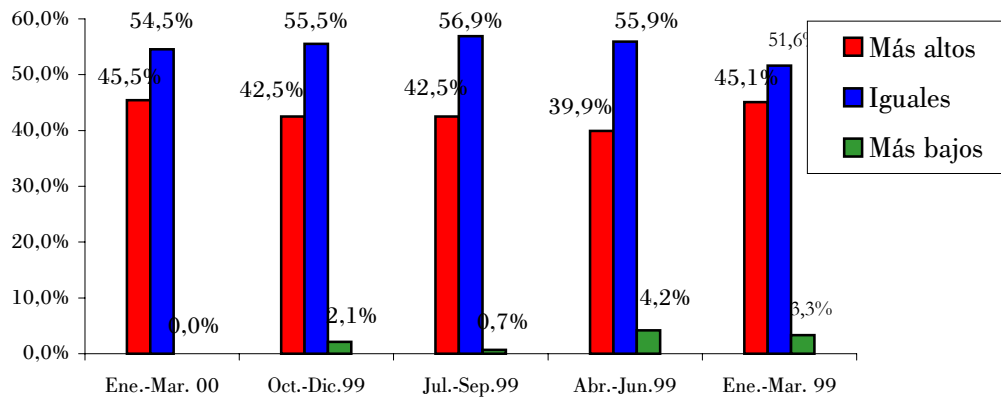
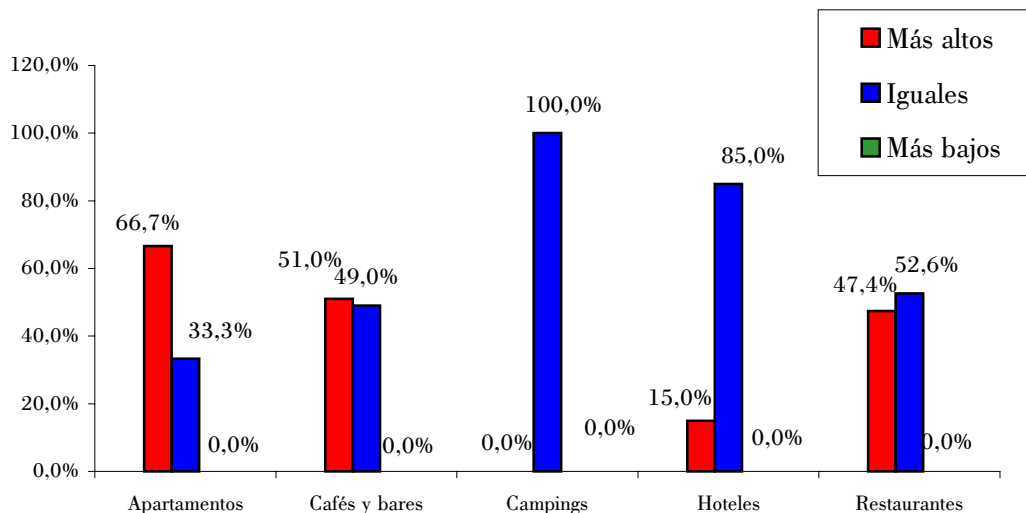


TABLA Nº14					
Costes en el último trimestre por sectores					
	Apartamentos	Cafés y bares	Campings	Hoteles	Restaurantes
Más altos	66,7%	51,0%	0,0%	15,0%	47,4%
Iguals	33,3%	49,0%	100,0%	85,0%	52,6%
Más bajos	0,0%	0,0%	0,0%	0,0%	0,0%



4.b Evolución prevista de los costes para el próximo trimestre.

También se esperan aumentos de costes para el próximo trimestre en gran parte de los encuestados (33,6%), y nadie prevé que disminuyan tampoco a corto plazo.

Señalar la gran estabilidad de costes prevista por los hoteles, el 95% espera que se mantengan estables, y sólo el 5% espera aumentos y estabilidad en todas las previsiones de evolución de costes en los campings. Fuerte aumento de costes en las previsiones de los apartamentos, con el 66% de respuestas.

TABLA N°15					
Evolución prevista de los costes para el próximo trimestre					
	Abr.-Jun.00	Ene.-Mar.00	Oct.-Dic.99	Jul.-Sep.99	Abr.-Jun.99
Aumentarán	33,6%	29,5%	26,0%	37,1%	38,6%
Se mantendrán	66,4%	69,9%	64,9%	58,7%	55,6%
Disminuirán	0,0%	0,7%	9,1%	4,2%	5,9%

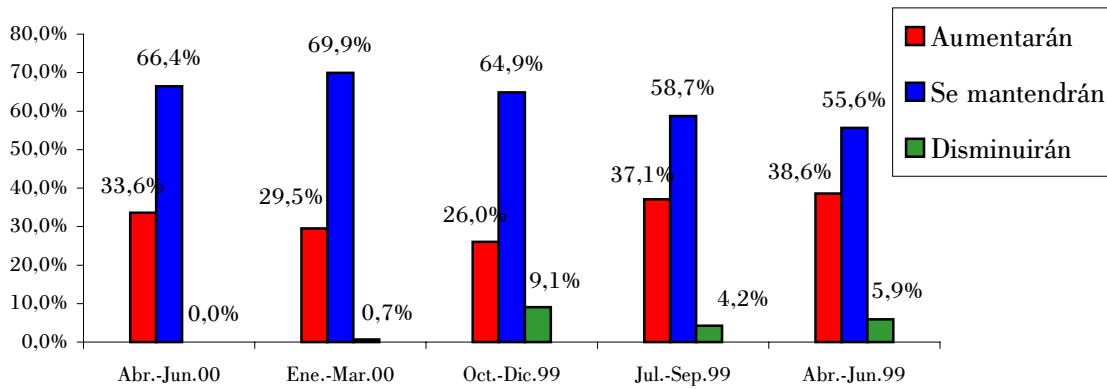
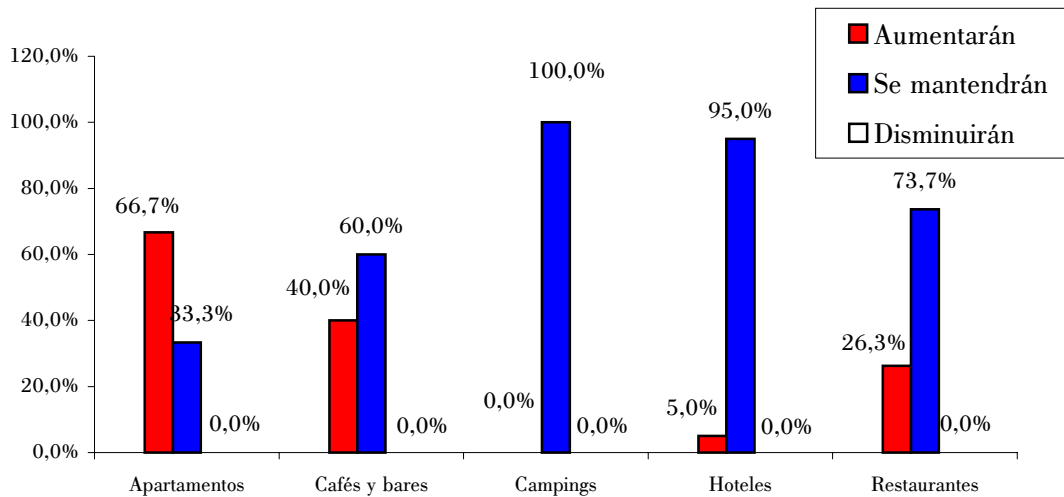


TABLA N°16					
Evolución prevista de los costes para el próximo trimestre por sectores					
	Apartamentos	Cafés y bares	Campings	Hoteles	Restaurantes
Aumentarán	66,7%	40,0%	0,0%	5,0%	26,3%
Se mantendrán	33,3%	60,0%	100,0%	95,0%	73,7%
Disminuirán	0,0%	0,0%	0,0%	0,0%	0,0%



5) EMPLEO

5.a Nivel de empleo en el último trimestre

El nivel de empleo se mantuvo invariable en el primer trimestre del año, tras el ajuste ya realizado en el último periodo del año con el empleo que cubre la demanda estacional. Tan sólo el 0,7% respondió haber aumentado sus plantillas, y ningún establecimiento dijo haber reducido su nivel de empleo.

Ese pequeño porcentaje de aumento de empleo, corresponde a los hoteles, donde se produjo un 5% de respuestas de incremento de plantillas.

TABLA N°17

Nivel de empleo en el último trimestre

	Ene.-Mar.00	Oct.-Dic.99	Jul.-Sep.99	Abr.-Jun.99	Ene.-Mar.99
Superior	0,7%	4,8%	15,0%	11,2%	6,5%
Igual	99,3%	88,4%	83,7%	83,2%	86,3%
Inferior	0,0%	6,8%	1,3%	5,6%	7,2%

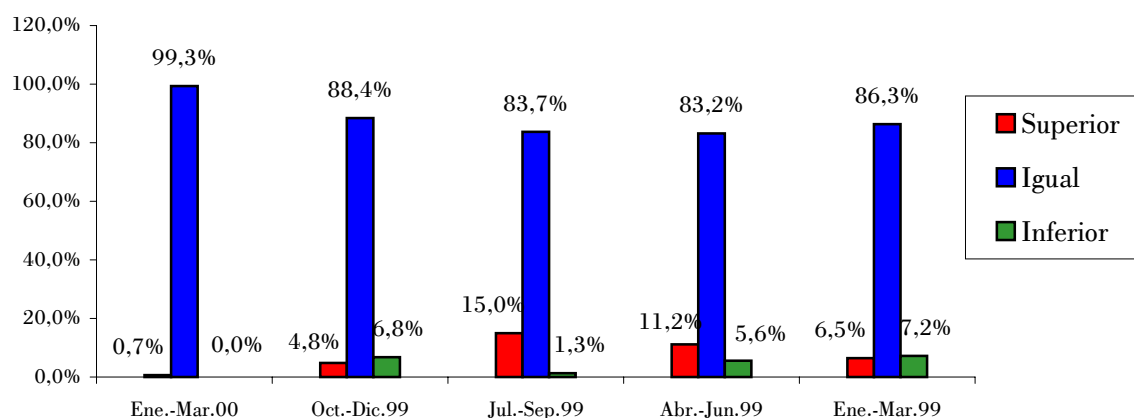
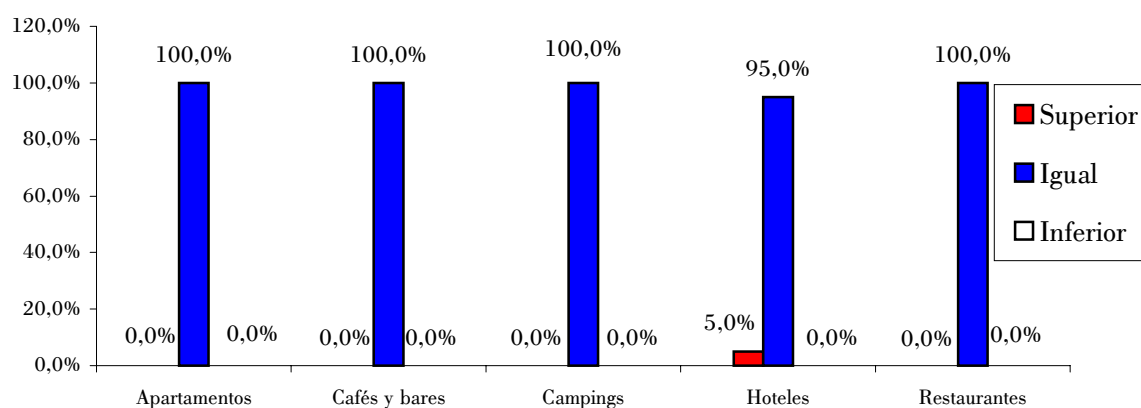


TABLA N°18

Nivel de empleo en el último trimestre por sectores

	Apartamentos	Cafés y bares	Campings	Hoteles	Restaurantes
Superior	0,0%	0,0%	0,0%	5,0%	0,0%
Igual	100,0%	100,0%	100,0%	95,0%	100,0%
Inferior	0,0%	0,0%	0,0%	0,0%	0,0%



5.b Nivel de empleo previsto para el próximo trimestre

Para el segundo trimestre del año esperan aumentar el número de empleados el 14% de encuestados, porcentaje inferior a las previsiones del sector manifestadas hace un año, donde el 18,3% del total esperaba aumentar sus plantillas (tabla nº19).

Los campings, sector más afectado por el factor estacional, aumentarán en todos los establecimientos el número de empleados. El 40% de los hoteles espera aumentar sus plantillas y el 15,8% de los restaurantes lo hará igualmente. En los apartamentos las plantillas de personal se mantendrán estables.

TABLA Nº19					
Nivel de empleo previsto para el próximo trimestre					
	Abr.-Jun.00	Ene.-Mar.00	Oct.-Dic.99	Jul.-Sep.99	Abr.-Jun.99
Superior	14,0%	0,7%	0,7%	15,4%	18,3%
Igual	85,3%	95,9%	86,2%	82,5%	81,0%
Inferior	0,7%	3,4%	13,2%	2,1%	0,7%

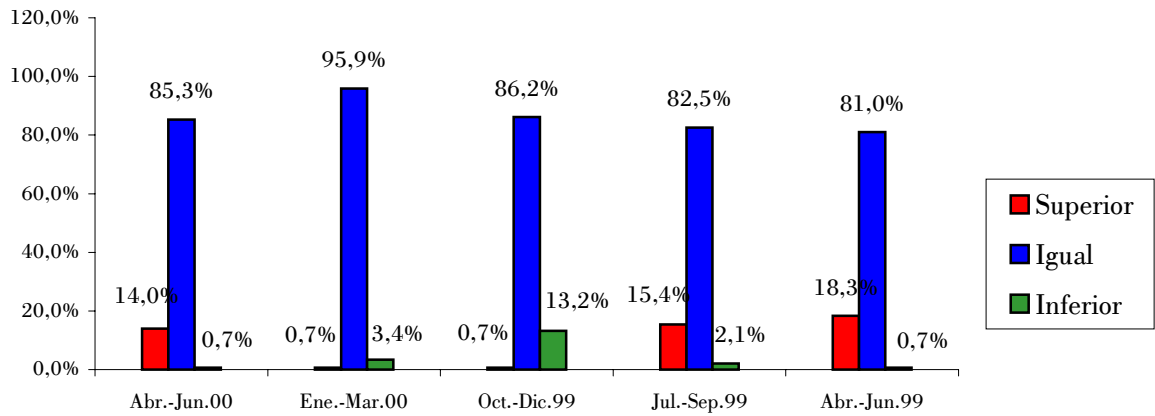
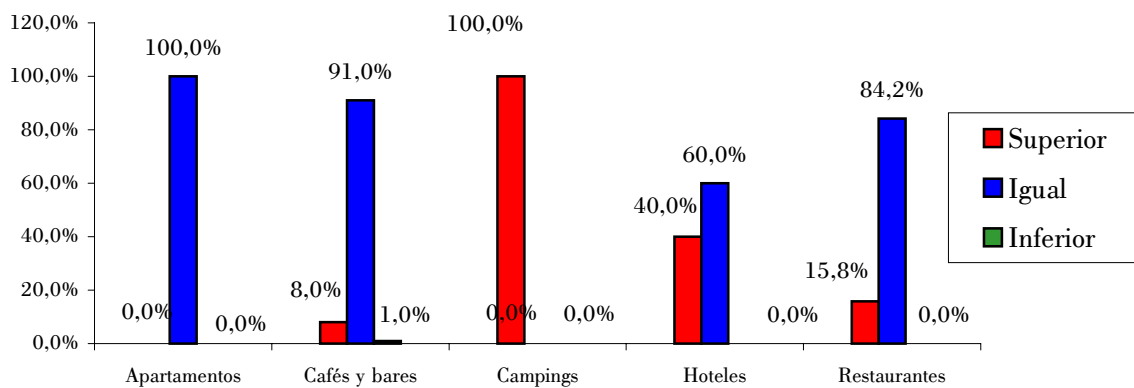


TABLA Nº20					
Nivel de empleo esperado para el próximo trimestre por sectores					
	Apartamentos	Cafés y bares	Campings	Hoteles	Restaurantes
Superior	0,0%	8,0%	100,0%	40,0%	15,8%
Igual	100,0%	91,0%	0,0%	60,0%	84,2%
Inferior	0,0%	1,0%	0,0%	0,0%	0,0%



6) RESUMEN

El nivel de ocupación en los establecimientos de hostelería de Cantabria durante los tres primeros meses del año, ha sido normal según el 62,9% de encuestados, resultado similar al obtenido para el mismo periodo hace un año. En cuanto al nivel de facturación, por primera vez, en esta encuesta se obtienen más respuestas de una facturación "baja" que "alta". Las expectativas para el segundo trimestre son muy optimistas, esperando el 39,9% de encuestados aumentar su facturación, frente al 20,9% del año 1999.

Por sectores, subió la ocupación respecto al trimestre anterior en hoteles y descendió en los restaurantes, los bares se mantuvieron prácticamente estables. Todos los sectores prevén aumentos de ocupación y facturación, siendo los resultados más altos en los más afectados por el factor estacional, en concreto los que incluyen la oferta alojativa: apartamentos, hoteles y campings.

Continúa la tendencia de aumento de precios en el sector. En esta ocasión, ningún establecimiento ha respondido que redujo sus precios. Según el 21% de encuestados, los precios aumentaron y el 79% respondió que fueron iguales al trimestre anterior. Este aumento se justifica con las respuestas de aumento de costes, el 45,5% de encuestados respondió que sus costes fueron más altos que en el trimestre anterior, no habiéndose obtenido tampoco ninguna respuesta de reducción en los costes de explotación.

En los apartamentos se produjo el mayor porcentaje de respuestas de aumento de precios (33% del total), y en los campings, con un mínimo de respuestas al permanecer cerrados casi todos los establecimientos, se mantuvieron los precios estables. Los apartamentos, cafés y bares y restaurantes fueron los sectores donde se obtuvieron los mayores porcentajes de respuestas de aumento de costes.

El nivel de empleo se mantuvo invariable en el primer trimestre del año, tras el ajuste ya realizado en el último periodo del año con el empleo que cubre la demanda estacional. Sólo el 5% de los hoteles, respondió haber aumentado su plantilla. El 14% de encuestados, espera aumentar el empleo en el segundo trimestre porcentaje inferior al 18% obtenido en las previsiones del sector manifestadas hace un año.

Los campings, sector más afectado por el factor estacional, aumentarán en todos los establecimientos el número de empleados. El 40% de los hoteles espera aumentar sus plantillas y el 15,8% de los restaurantes lo hará igualmente. En los apartamentos las plantillas de personal se mantendrán estables.

Depósito Legal: SA-430-1999