

# **Informe de Coyuntura Comercial Minorista de Cantabria**

**(Informe nº36 - Cuarto Trimestre 2002)**

Los datos que a continuación se exponen, corresponden a la encuesta de coyuntura comercial relativa al cuarto trimestre de 2002. El número total de comerciantes entrevistados ha sido 200, que representan en su mayoría al comercio tradicional de Cantabria. La obtención de esta muestra representativa se ha realizado con un criterio de afijación proporcional a las actividades comerciales: alimentación (59 comercios), equipamiento del hogar (36 comercios), equipamiento personal (34 comercios), ocio (26 comercios), motor-transporte (7 comercios) y diversos (38 comercios) y a la localización territorial de las mismas. Ambas distribuciones se han establecido de acuerdo con la información contenida en el Sistema de información Geográfica del comercio de esta Cámara de Comercio.

## **OBJETO DE LA ENCUESTA**

La información que se obtiene con la encuesta se refiere a la situación actual y a las previsiones de variación para los próximos tres meses de los siguientes aspectos: ventas, stocks, costes, precios de venta al público, empleo y expectativas generales de negocio.

## **CONTENIDO**

### **1) SITUACIÓN EN FUNCIÓN DEL NIVEL DE VENTAS**

- 1.a Volumen de ventas en el último trimestre
- 1.b Tendencia prevista en las ventas para el próximo trimestre

### **2) VOLUMEN DE STOCKS**

### **3) COSTES TOTALES DE EXPLOTACIÓN**

- 3.a Costes totales de explotación en el último trimestre
- 3.b Evolución prevista de sus costes totales de explotación para el próximo trimestre

### **4) PRECIOS DE VENTA AL PÚBLICO**

- 4.a Precios de venta al público en el último trimestre
- 4.b Evolución prevista de los precios de venta al público para el próximo trimestre

### **5) PREVISIÓN DE EMPLEO PARA EL PRÓXIMO TRIMESTRE**

### **6) EXPECTATIVAS DE LA EMPRESA COMERCIAL**

### **7) RESUMEN**

## 1) SITUACIÓN EN FUNCIÓN DEL NIVEL DE VENTAS

### 1.a- Volumen de ventas en el último trimestre

El volumen de ventas de los comercios de Cantabria en el cuarto trimestre de 2002 ha sido considerado "alto" por el 12,5% de encuestados, han contestado que fue "normal" el 51,5% y que fue "bajo" el restante 36%. Este resultado aunque superior al de los tres trimestres precedentes del año, es ligeramente menos favorable al del cuarto trimestre de 2001 (tabla nº1).

Si se comparan los resultados obtenidos en los distintos sectores comerciales (tabla nº2) con los alcanzados en el mismo trimestre del año pasado, en el sector de alimentación han sido más favorables (en el 4ºT-2001 las respuestas fueron "alto" el 9,6%, "normal" el 57,7% y "bajo" el 32,7%). Equipamiento del hogar y personal, diversos y motor han reducido sus respuestas de nivel "alto".

TABLA Nº 1					
Volumen de Ventas (Oct.-Dic.02)					
	Oct.-Dic.02	Jul.-Sept.02	Abr.-Jun.02	Ene.-Mar.02	Oct.-Dic.01
<b>Alto</b>	12,5%	9,0%	4,4%	6,0%	14,6%
<b>Normal</b>	51,5%	51,7%	46,3%	46,7%	55,6%
<b>Bajo</b>	36,0%	39,3%	49,3%	47,2%	29,8%

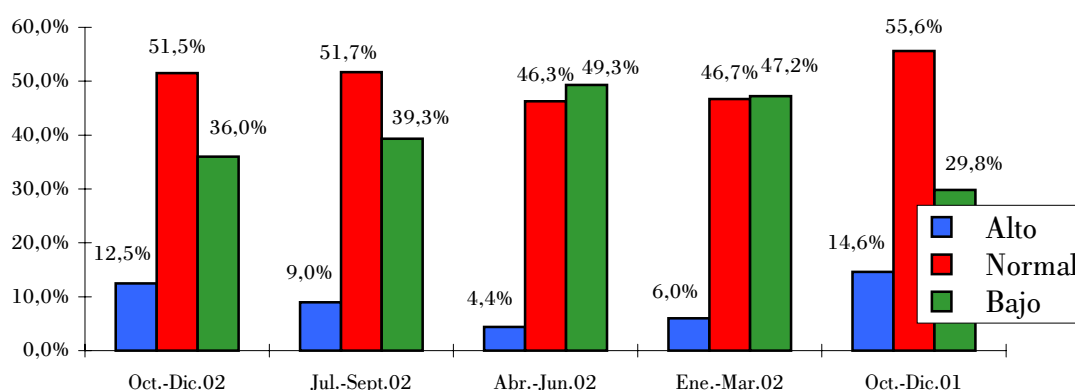
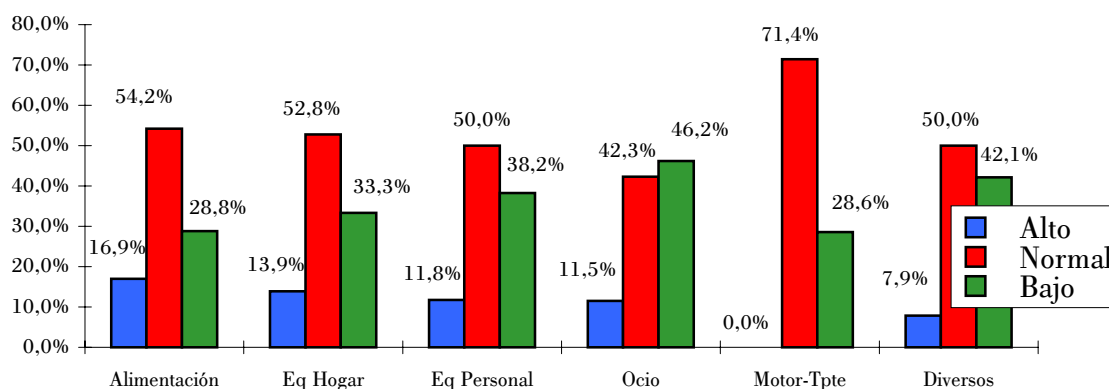


TABLA Nº 2						
Volumen de Ventas por Sectores (Oct.-Dic.02)						
	Alimentación	Eq Hogar	Eq Personal	Ocio	Motor-Tpte	Diversos
<b>Alto</b>	16,9%	13,9%	11,8%	11,5%	0,0%	7,9%
<b>Normal</b>	54,2%	52,8%	50,0%	42,3%	71,4%	50,0%
<b>Bajo</b>	28,8%	33,3%	38,2%	46,2%	28,6%	42,1%



### 1.b- Tendencia prevista en las ventas para el próximo trimestre

Respecto a la previsión de ventas para el primer trimestre de 2003, un 8% espera que aumenten, un 57,5% cree que se mantendrán y un 34,5% espera que sus ventas disminuyan. En la tabla nº3 pueden verse los resultados obtenidos en el mismo trimestre en los últimos cinco años, en los que destaca el traslado de las contestaciones de disminución hacia las de mantenimiento, respecto al año pasado. Señalar también la similitud de los resultados de esta encuesta respecto a los de hace dos años (tabla nº3).

Por sectores, mejoran las expectativas en equipamiento personal y diversos y son menos optimistas que hace un año en el resto de sectores. Las mejores previsiones se producen en los comercios aglutinados en diversos (farmacias y parafarmacias, tabacos, equipos de oficina y comunicaciones, maquinaria y otros).

TABLA Nº 3					
Tendencia prevista en las ventas (Ene.-Mar.03)					
	Ene.-Mar.03	Ene.-Mar.02	Ene.-Mar.01	Ene.-Mar.00	Ene.-Mar.99
<b>Aumentar</b>	8,0%	12,6%	9,1%	7,0%	13,8%
<b>Mantenerse</b>	57,5%	44,4%	57,1%	48,5%	50,3%
<b>Disminuir</b>	34,5%	42,9%	33,8%	44,5%	35,9%

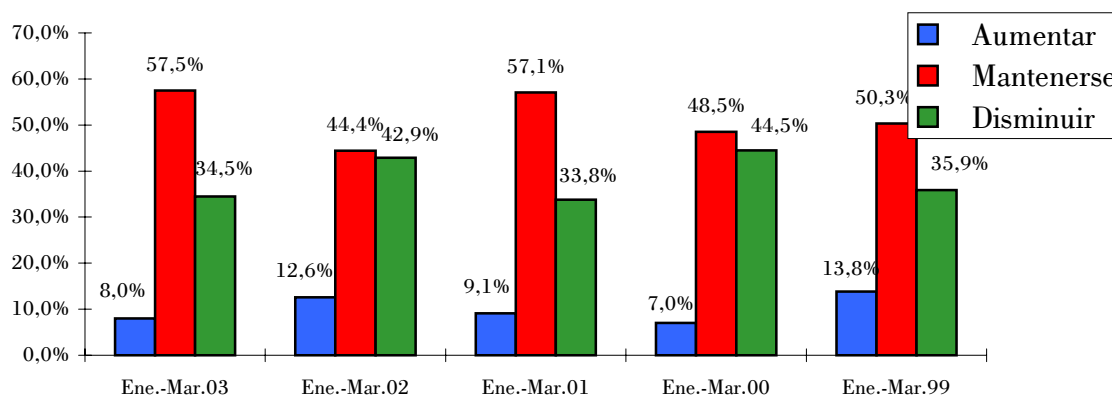
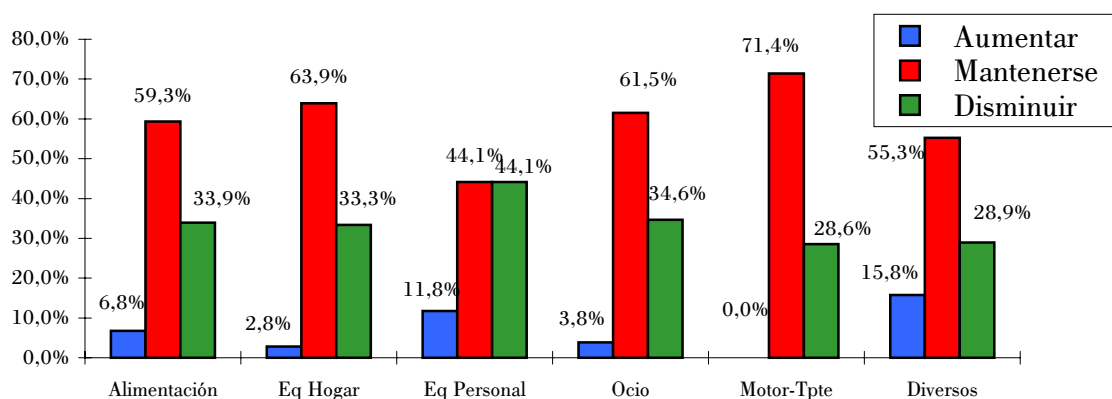


TABLA Nº 4						
Tendencia prevista en las ventas por sectores (Ene.-Mar.03)						
	Alimentación	Eq Hogar	Eq Personal	Ocio	Motor-Tpte	Diversos
<b>Aumentar</b>	6,8%	2,8%	11,8%	3,8%	0,0%	15,8%
<b>Mantenerse</b>	59,3%	63,9%	44,1%	61,5%	71,4%	55,3%
<b>Disminuir</b>	33,9%	33,3%	44,1%	34,6%	28,6%	28,9%



## 2) VOLUMEN DE STOCKS

El volumen de stocks acumulado en los comercios de la región ha sido considerado "pequeño" por el 19% de encuestados, "normal" por el 62,5% y "excesivo" por el 18,5%.

En el sector motor-transporte se produce el mayor porcentaje de respuestas de volumen "adecuado" con el 85,7% del total, seguido por el sector de equipamiento del hogar con el 80,6%. En sentido contrario, en los sectores de equipamiento personal y alimentación se produjo el menor nivel de respuestas de acumulación "adecuada" de mercancías.

TABLA Nº 5					
Volumen de stocks en su establecimiento (Oct.-Dic.02)					
	Oct.-Dic.02	Jul.-Sept.02	Abr.-Jun.02	Ene.-Mar.02	Oct.-Dic.01
<b>Pequeño</b>	19,0%	15,4%	10,2%	16,1%	11,1%
<b>Adecuado</b>	62,5%	65,7%	70,2%	67,8%	75,8%
<b>Excesivo</b>	18,5%	18,9%	19,5%	16,1%	13,1%

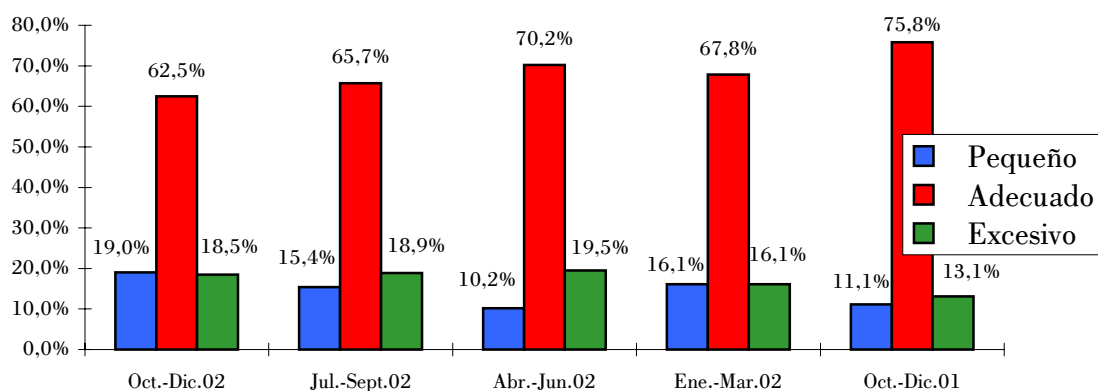
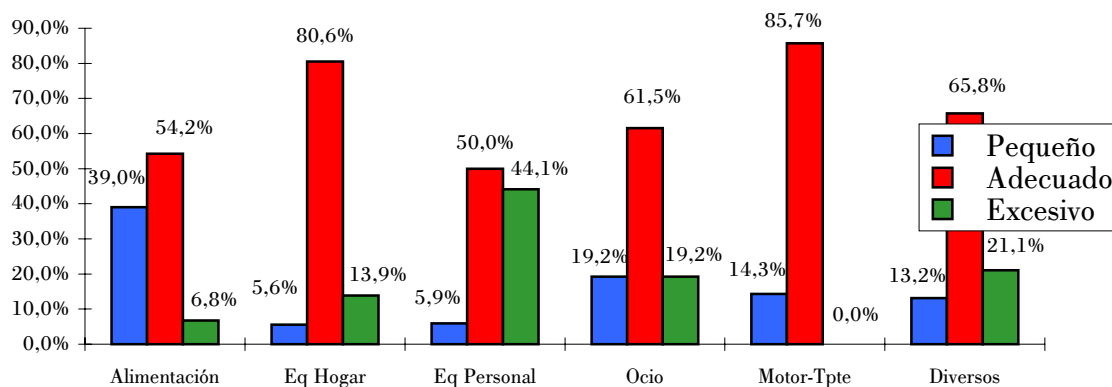


TABLA Nº 6						
Volumen de stocks en su establecimiento por sectores (Oct.-Dic.02)						
	Alimentación	Eq Hogar	Eq Personal	Ocio	Motor-Tpte	Diversos
<b>Pequeño</b>	39,0%	5,6%	5,9%	19,2%	14,3%	13,2%
<b>Adecuado</b>	54,2%	80,6%	50,0%	61,5%	85,7%	65,8%
<b>Excesivo</b>	6,8%	13,9%	44,1%	19,2%	0,0%	21,1%



### 3) COSTES TOTALES DE EXPLOTACIÓN

#### 3.a- Costes totales de explotación en el último trimestre

Durante el cuarto trimestre de 2002 el porcentaje de repuestas de costes "mayores" se situó en el 40%, lo que representa un resultado similar al de los últimos cinco trimestres.

Los comercios de alimentación, como consecuencia de los aumentos que siempre se producen en Navidad, y los comercios de ocio, motor-transporte y diversos, respondieron en un porcentaje superior al 40% (en el caso de diversos alcanzó el valor máximo con un 47,4%) que sus costes aumentaron (tabla nº 8).

TABLA Nº 7					
Costes totales de explotación (Oct.-Dic.02)					
	Oct.-Dic.02	Jul.-Sept.02	Abr.-Jun.02	Ene.-Mar.02	Oct.-Dic.01
<b>Mayores</b>	40,0%	36,8%	43,9%	44,7%	37,9%
<b>Estables</b>	57,5%	62,2%	53,2%	52,3%	59,6%
<b>Menores</b>	2,5%	1,0%	2,9%	3,0%	2,5%

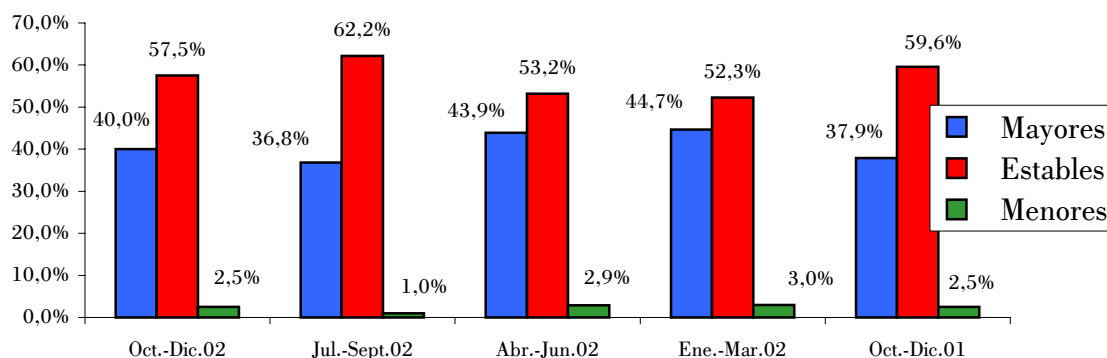
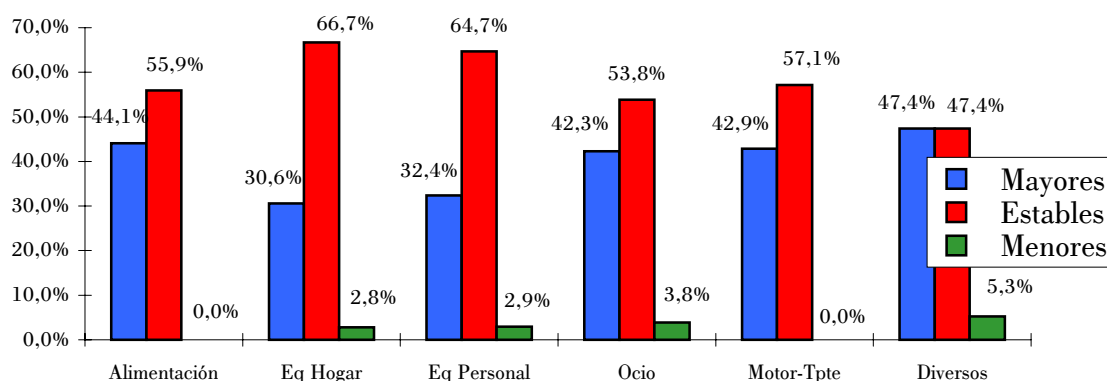


TABLA Nº 8						
Costes totales de explotación por sectores (Oct.-Dic.02)						
	Alimentación	Eq Hogar	Eq Personal	Ocio	Motor-Tpte	Diversos
<b>Mayores</b>	44,1%	30,6%	32,4%	42,3%	42,9%	47,4%
<b>Estables</b>	55,9%	66,7%	64,7%	53,8%	57,1%	47,4%
<b>Menores</b>	0,0%	2,8%	2,9%	3,8%	0,0%	5,3%



### 3.b- Costes totales de explotación para el próximo trimestre

La previsión de un aumento de costes para el primer trimestre de 2003 alcanza el 26,5% del sector comercial minorista cántabro en su conjunto, que igualmente prevé en un 3,5% que sus costes se reduzcan . Las previsiones son más moderadas que hace un año, donde el "efecto euro" era recogido en las elevadas previsiones de aumento.

En el análisis por sectores de comercio, destacan las previsiones de aumento del sector ocio (34,6%) y alimentación (30,5%).

TABLA N° 9					
Evolución prevista en sus costes totales de explotación (Ene.-Mar.03)					
	Ene.-Mar.03	Oct.-Dic.02	Jul.-Sept.02	Abr.-Jun.02	Ene.-Mar.02
<b>Aumentar</b>	26,5%	18,4%	12,2%	24,6%	35,9%
<b>Estabilidad</b>	70,0%	80,6%	86,8%	74,4%	60,1%
<b>Disminuir</b>	3,5%	1,0%	1,0%	1,0%	4,0%

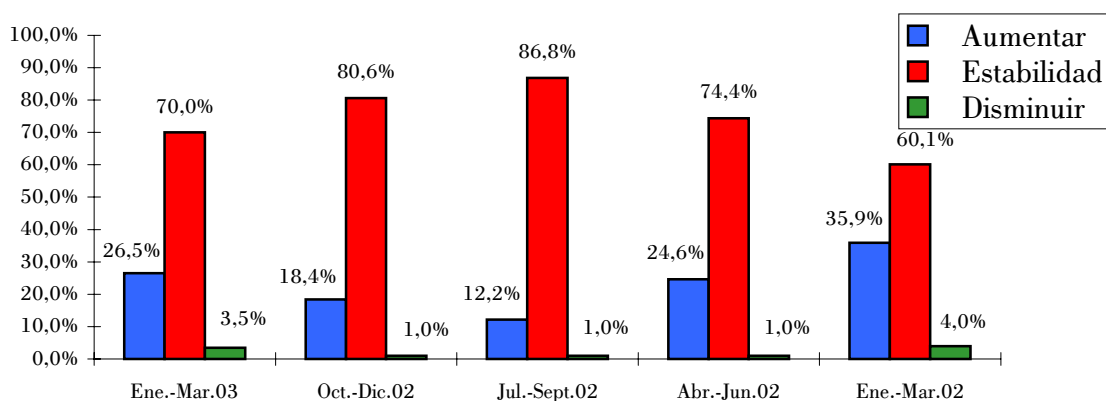
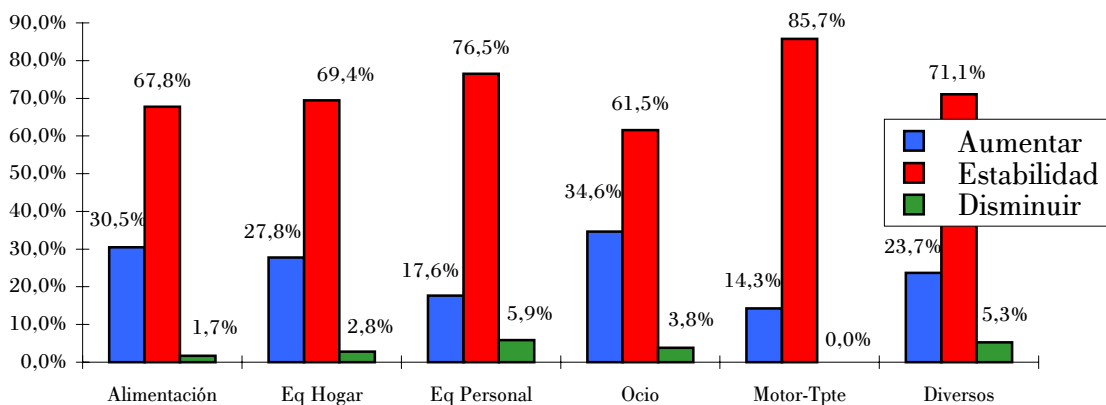


TABLA N° 10						
Evolución prevista en sus costes totales de explotación por sectores (Ene.-Mar.03)						
	Alimentación	Eq Hogar	Eq Personal	Ocio	Motor-Tpte	Diversos
<b>Aumentar</b>	30,5%	27,8%	17,6%	34,6%	14,3%	23,7%
<b>Estabilidad</b>	67,8%	69,4%	76,5%	61,5%	85,7%	71,1%
<b>Disminuir</b>	1,7%	2,8%	5,9%	3,8%	0,0%	5,3%



#### 4) PRECIOS DE VENTA AL PÚBLICO

##### 4.a- Precios de venta al público en el último trimestre

Aunque el porcentaje de comercios que aumentó sus precios en el cuarto trimestre de 2002 fue el 21%, que se sitúa ligeramente por debajo de los tres trimestres precedentes del año, pero es sin embargo superior al aumento que se produjo en el mismo trimestre de 2001, (14,1% - ver tabla nº11).

Los sectores que más aumentaron los precios fueron los de alimentación (reiterar el efecto provocado por la Navidad), motor y diversos (ver tabla nº12).

TABLA N° 11					
Precios de venta al público (Oct.-Dic.02)					
	Oct.-Dic.02	Jul.-Sept.02	Abr.-Jun.02	Ene.-Mar.02	Oct.Dic.01
<b>Mayores</b>	21,0%	23,9%	34,6%	25,1%	14,1%
<b>Estables</b>	75,5%	72,1%	61,0%	70,4%	79,8%
<b>Menores</b>	3,5%	4,0%	4,4%	4,5%	6,1%

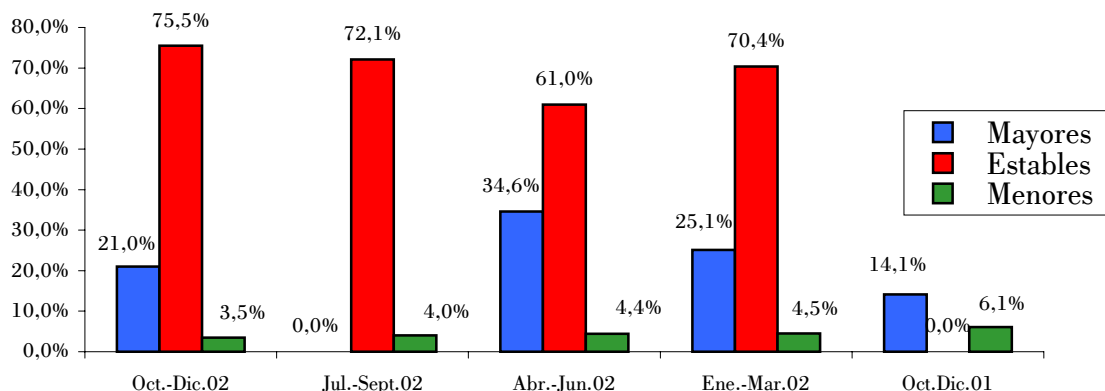
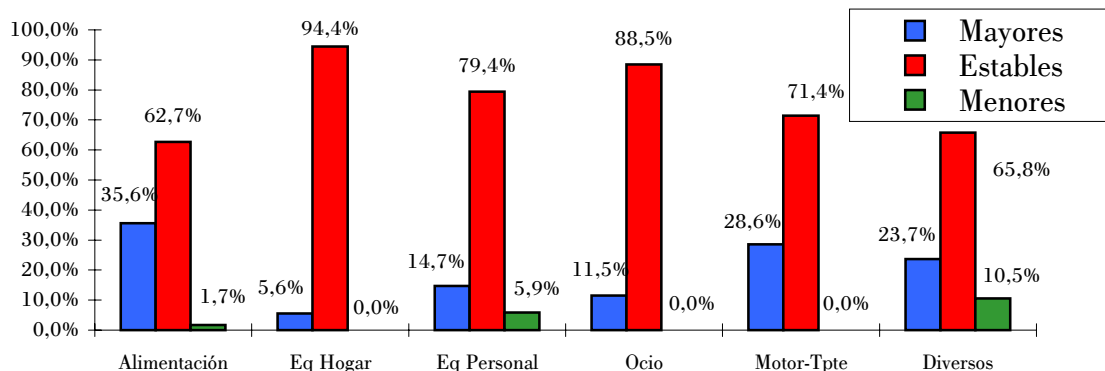


TABLA N° 12						
Precios de venta al público por sectores (Oct.-Dic.02)						
	Alimentación	Eq Hogar	Eq Personal	Ocio	Motor-Tpte	Diversos
<b>Mayores</b>	35,6%	5,6%	14,7%	11,5%	28,6%	23,7%
<b>Estables</b>	62,7%	94,4%	79,4%	88,5%	71,4%	65,8%
<b>Menores</b>	1,7%	0,0%	5,9%	0,0%	0,0%	10,5%



#### 4.b- Precios de venta al público para el próximo trimestre

En el primer trimestre de 2003 el 18,5% de los comercios aumentará sus precios, el 76% los mantendrá estables y el 5,5% los reducirá en este caso, las respuestas de previsión de disminución superan a las manifestadas en el mismo sentido en los últimos cinco trimestres (tabla nº13).

En el sector motor-transporte aumentarán los precios según el 57,1% de encuestados , el mayor porcentaje de respuestas alcanzado por sectores. En el resto de sectores las respuestas de aumento son más moderadas, destacando el 22% del sector alimentación (tabla nº14).

TABLA Nº 13					
Evolución de los precios de venta al público (Ene.-Mar.03)					
	Ene.-Mar.03	Oct.-Dic.02	Jul.-Sept.02	Abr.-Jun.02	Ene.-Mar.02
<b>Aumentar</b>	18,5%	11,9%	6,3%	13,6%	14,6%
<b>Mantenerse</b>	76,0%	86,6%	92,9%	85,9%	81,3%
<b>Disminuir</b>	5,5%	1,5%	1,5%	0,5%	4,0%

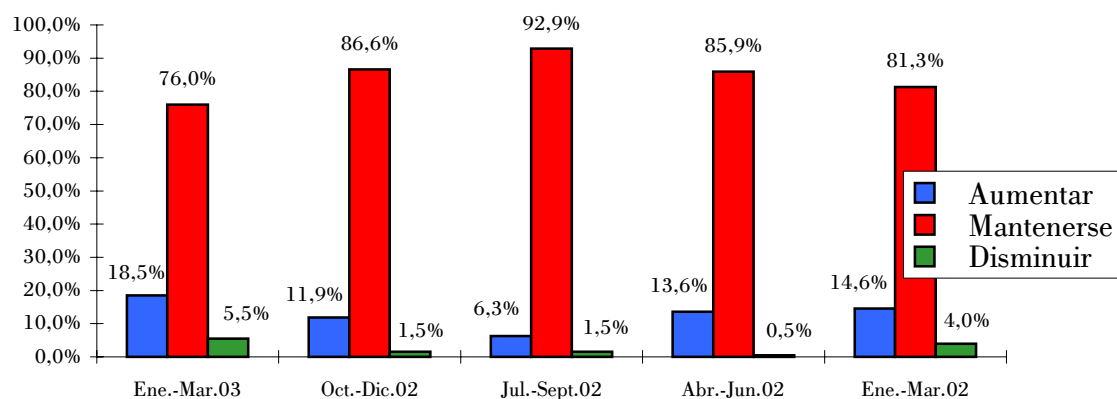
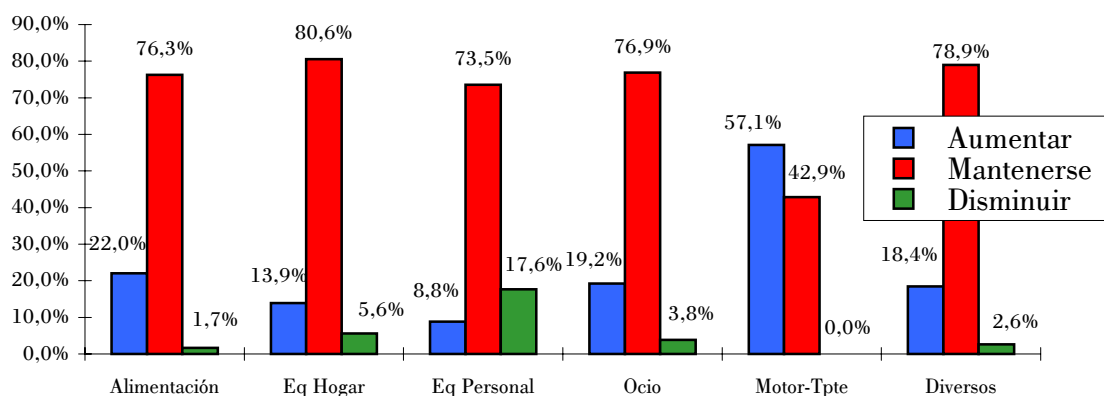


TABLA Nº 14						
Evolución de los precios de venta al público por sectores (Ene.-Mar.03)						
	Alimentación	Eq Hogar	Eq Personal	Ocio	Motor-Tpte	Diversos
<b>Aumentar</b>	22,0%	13,9%	8,8%	19,2%	57,1%	18,4%
<b>Mantenerse</b>	76,3%	80,6%	73,5%	76,9%	42,9%	78,9%
<b>Disminuir</b>	1,7%	5,6%	17,6%	3,8%	0,0%	2,6%





## 5) PREVISIÓN DE EMPLEO PARA EL PRÓXIMO TRIMESTRE

Respecto a la previsión de evolución del empleo para el primer trimestre de 2003, destacar que ningún comercio respondió que disminuirá el número de empleados, alcanzando las previsiones de mantenimiento el 97,5%, y las de aumento el pequeño diferencial del 2,5%, porcentaje menor aún al obtenido en trimestres precedentes (tabla nº15).

El sector motor-transporte con el 14,3% de respuestas de aumento será el más dinámico en empleo en el primer trimestre de 2003. En sentido contrario, ni equipamiento personal ni diversos manifiestan expectativas de nuevas contrataciones (tabla nº16).

TABLA Nº 15					
Previsión de empleo (Ene.-Mar.03)					
	Ene.-Mar.03	Ene.-Mar.02	Ene.-Mar.01	Ene.-Mar.00	Ene.-Mar.99
<b>Aumentar</b>	2,5%	3,5%	5,6%	4,0%	6,7%
<b>Mantenerse</b>	97,5%	92,4%	91,9%	92,5%	91,8%
<b>Disminuir</b>	0,0%	4,0%	2,5%	3,5%	1,5%

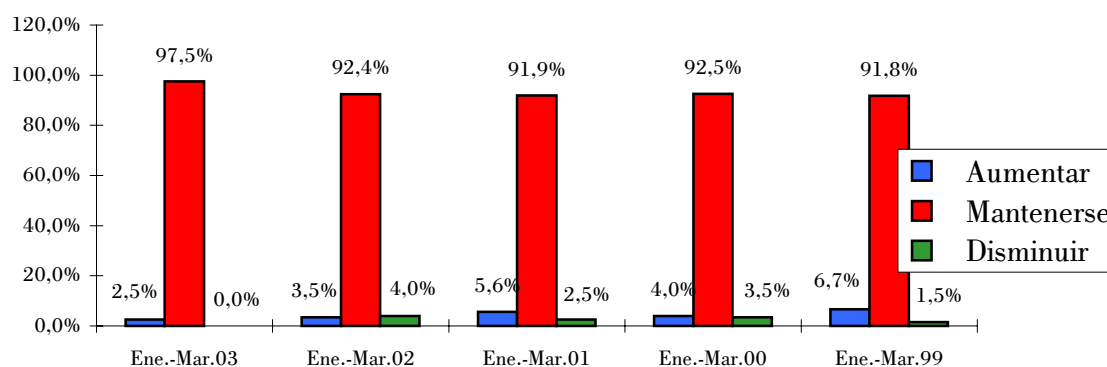
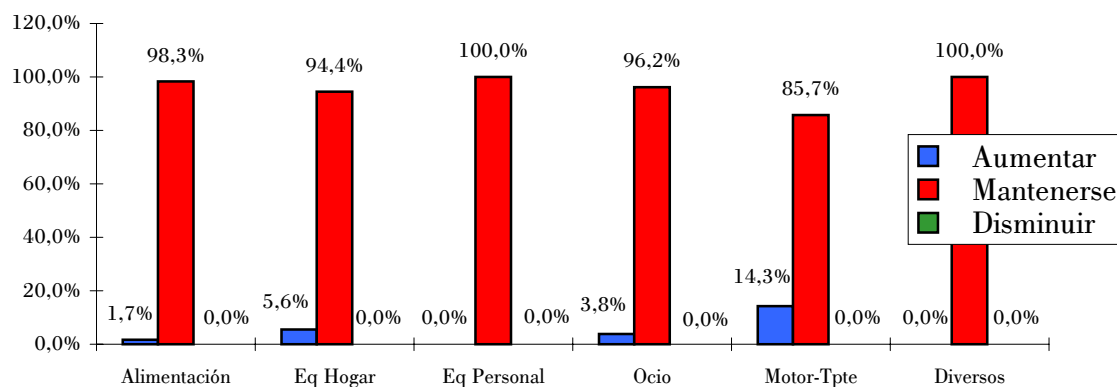


TABLA Nº 16						
Evolución de empleo por sectores (Ene.-Mar.03)						
	Alimentación	Eq Hogar	Eq Personal	Ocio	Motor-Tpte	Diversos
<b>Aumentar</b>	1,7%	5,6%	0,0%	3,8%	14,3%	0,0%
<b>Mantenerse</b>	98,3%	94,4%	100,0%	96,2%	85,7%	100,0%
<b>Disminuir</b>	0,0%	0,0%	0,0%	0,0%	0,0%	0,0%



## 6) EXPECTATIVAS DE LA EMPRESA COMERCIAL

A corto plazo el 91% de los comercios continuará su actividad sin variación, el 5,5% invertirá (frente a 8,5% del trimestre anterior) y el 3,5% traspasará o cerrará su negocio (el 2% en el trimestre anterior).

Los sectores con mayores previsiones de mantenimiento son diversos, equipamiento personal y equipamiento del hogar, los de más expectativas de inversión son motor-transporte, ocio y alimentación, siendo también el sector de alimentación junto a equipamiento del hogar, el de mayores expectativas de traspaso-cierre.

TABLA N° 17					
Expectativas de su empresa a 3 meses vista (Ene.-Mar.03)					
	Ene.-Mar.03	Oct.-Dic.02	Jul.-Sept.02	Abr.-Jun.02	Ene.-Mar.02
<b>Mantenerse</b>	91,0%	89,6%	87,3%	92,0%	93,9%
<b>Invertir</b>	5,5%	8,5%	11,2%	7,0%	4,5%
<b>Cambio Activ.</b>	0,0%	0,0%	0,0%	0,0%	0,0%
<b>Trasp./Cierre</b>	3,5%	2,0%	1,5%	1,0%	1,5%

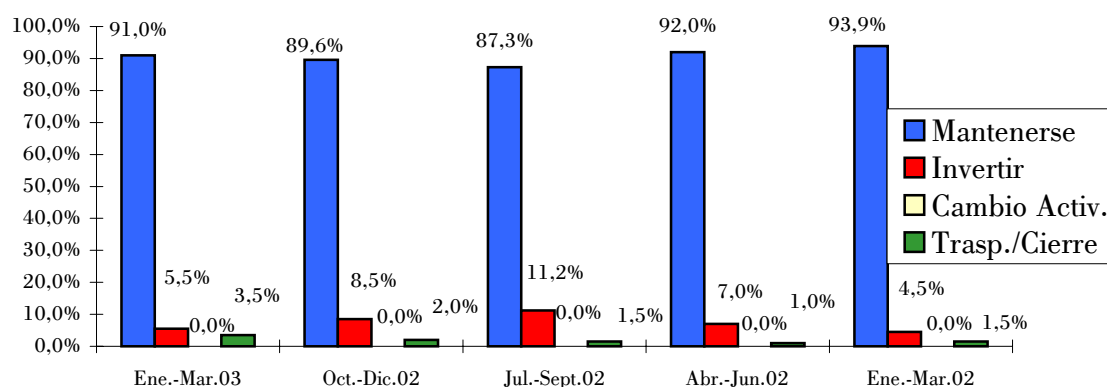
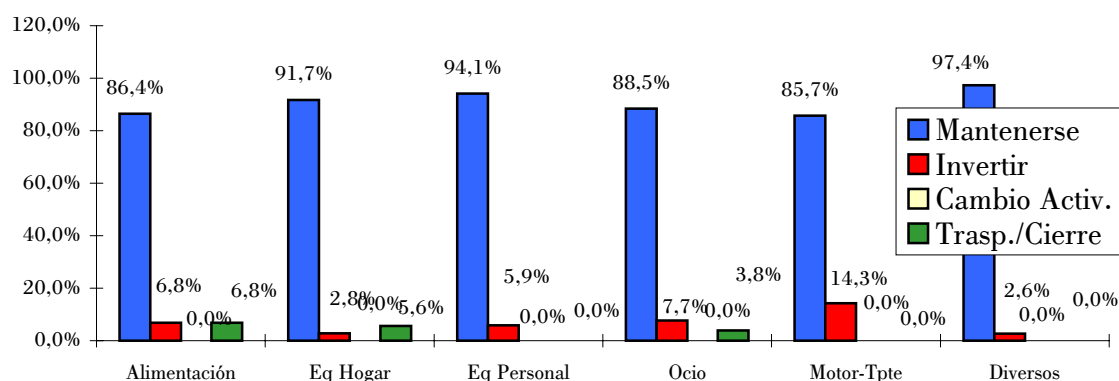


TABLA N° 18						
Expectativas de su empresa a 3 meses vista por sectores (Ene.-Mar.03)						
	Alimentación	Eq Hogar	Eq Personal	Ocio	Motor-Tpte	Diversos
<b>Mantenerse</b>	86,4%	91,7%	94,1%	88,5%	85,7%	97,4%
<b>Invertir</b>	6,8%	2,8%	5,9%	7,7%	14,3%	2,6%
<b>Cambio Activ.</b>	0,0%	0,0%	0,0%	0,0%	0,0%	0,0%
<b>Trasp./Cierre</b>	6,8%	5,6%	0,0%	3,8%	0,0%	0,0%



## 7) RESUMEN

El volumen de ventas de los comercios de Cantabria en el cuarto trimestre de 2002 ha sido considerado "alto" por el 12,5% de encuestados, han contestado que fue "normal" el 51,5% y que fue "bajo" el restante 36%. Este resultado aunque superior al de los tres trimestres precedentes del año, es ligeramente menos favorable al del cuarto trimestre de 2001. En la misma comparación por sectores, sólo los comercios de alimentación obtienen mejores resultados que el año pasado.

Respecto a la previsión de ventas para el primer trimestre de 2003, un 8% espera que aumenten, un 57,5% cree que se mantendrán y un 34,5% espera que sus ventas disminuyan. Destacar el traslado de las contestaciones de disminución hacia las de mantenimiento, respecto al año pasado. Por sectores, las mejores previsiones se producen en los comercios aglutinados en diversos (farmacias y parafarmacias, tabacos, equipos de oficina y comunicaciones, maquinaria y otros).

Aumentaron los costes en el 40% de los comercios, lo que representa un resultado similar al de los últimos cinco trimestres. Los comercios de alimentación, como consecuencia de los aumentos que siempre se producen en Navidad, y los de ocio, motor-transporte y diversos, respondieron en un porcentaje superior al 40% que sus costes aumentaron.

El porcentaje de comercios que aumentó sus precios en el cuarto trimestre de 2002 fue el 21%, que se sitúa ligeramente por debajo de los tres trimestres precedentes del año, pero es sin embargo superior al aumento que se produjo en el mismo trimestre de 2001. En el primer trimestre de 2003 el 18,5% de los comercios aumentará sus precios, el 76% los mantendrá estables y el 5,5% los reducirá..

Respecto a la previsión de evolución del empleo para el primer trimestre de 2003, destacar que ningún comercio respondió que disminuirá el número de empleados. El sector motor-transporte con el 14,3% de respuestas de aumento será el más dinámico en empleo.

A corto plazo el 91% de los comercios continuará su actividad sin variación, el 5,5% invertirá (frente al 8,5% del trimestre anterior) y el 3,5% traspasará o cerrará su negocio (el 2% en el trimestre anterior).

Depósito Legal: SA-143-1994