

# Informe de Coyuntura Comercial Minorista de Cantabria

(Informe nº32 - Cuarto Trimestre 2001)

Los datos que a continuación se exponen, corresponden a la encuesta de coyuntura comercial relativa al cuarto trimestre de 2001. El número total de comerciantes entrevistados ha sido 198, que representan en su mayoría al comercio tradicional de Cantabria. La obtención de esta muestra representativa se ha realizado con un criterio de afijación proporcional a las actividades comerciales: alimentación (52 comercios), equipamiento del hogar (30 comercios), equipamiento personal (42 comercios), ocio (32 comercios), motor-transporte (8 comercios) y diversos (34 comercios) y a la localización territorial de las mismas. Ambas distribuciones se han establecido de acuerdo con la información contenida en el Sistema de información Geográfica del comercio de esta Cámara de Comercio.

## OBJETO DE LA ENCUESTA

La información que se obtiene con la encuesta se refiere a la situación actual y a las previsiones de variación para los próximos tres meses de los siguientes aspectos: ventas, stocks, costes, precios de venta al público, empleo y expectativas generales de negocio.

## CONTENIDO

- 1) SITUACIÓN EN FUNCIÓN DEL NIVEL DE VENTAS
  - 1.a Volumen de ventas en el último trimestre
  - 1.b Tendencia prevista en las ventas para el próximo trimestre
- 2) VOLUMEN DE STOCKS
- 3) COSTES TOTALES DE EXPLOTACIÓN
  - 3.a Costes totales de explotación en el último trimestre
  - 3.b Evolución prevista de sus costes totales de explotación para el próximo trimestre
- 4) PRECIOS DE VENTA AL PÚBLICO
  - 4.a Precios de venta al público en el último trimestre
  - 4.b Evolución prevista de los precios de venta al público para el próximo trimestre
- 5) PREVISIÓN DE EMPLEO PARA EL PRÓXIMO TRIMESTRE
- 6) EXPECTATIVAS DE LA EMPRESA COMERCIAL
- 7) RESUMEN

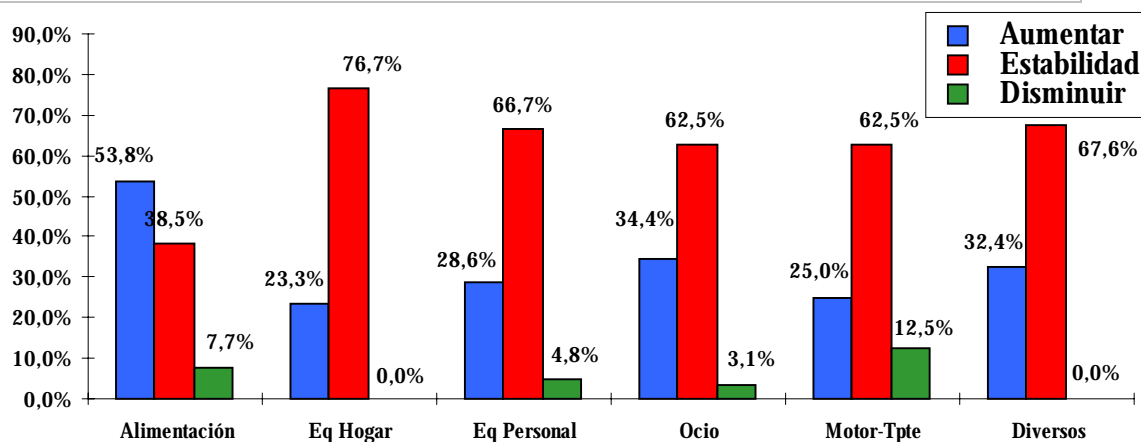
## 1) SITUACIÓN EN FUNCIÓN DEL NIVEL DE VENTAS

### 1.a- Volumen de ventas en el último trimestre

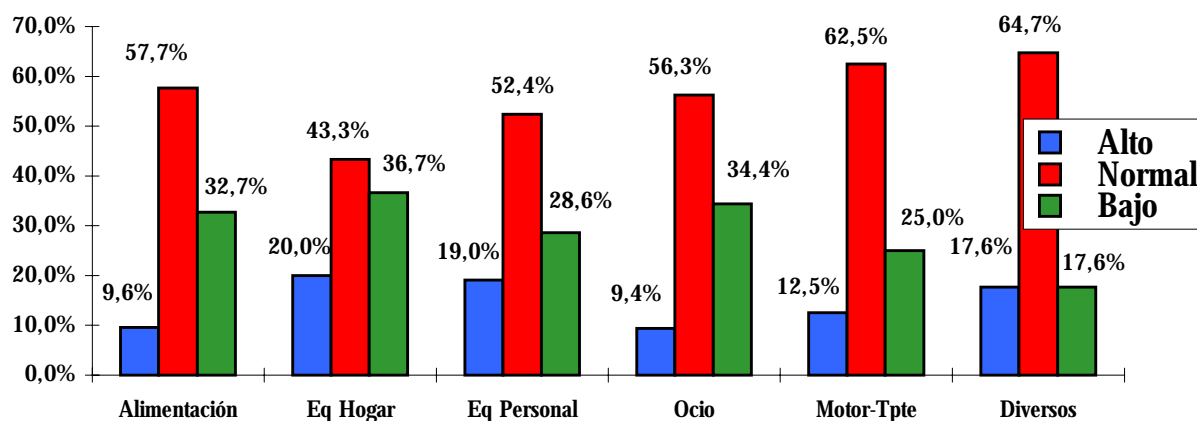
El volumen de ventas durante el cuarto trimestre de 2001 en los comercios de la región fue "alto" según el 14,6% de comerciantes encuestados, "normal" conforme la opinión del 55,6% y "bajo" según el 29,8%. Este resultado es más favorable que el del trimestre anterior correspondiente a julio-septiembre 2001, y también supera el obtenido en el mismo trimestre del año anterior, periodo octubre-diciembre 2000 (tabla nº1).

Las respuestas de volumen de ventas "bajo" superan las correspondientes a "alto" en todos los subsectores comerciales a excepción del de "diversos" en el que se produce el mismo resultado en ambas respuestas (tabla nº2).

Volumen de Ventas (Oct.-Dic.01)					
	Oct.-Dic.01	Jul.-Sept.01	Abr.-Jun.01	Ene.-Mar.01	Oct.-Dic.00
Alto	14,6%	10,8%	16,2%	9,9%	10,6%
Normal	55,6%	56,4%	51,0%	45,3%	51,0%
Bajo	29,8%	32,8%	32,8%	44,8%	38,4%



Volumen de Ventas por Sectores (Oct.-Dic.01)						
	Alimentación	Eq Hogar	Eq Personal	Ocio	Motor-Tpte	Diversos
Alto	9,6%	20,0%	19,0%	9,4%	12,5%	17,6%
Normal	57,7%	43,3%	52,4%	56,3%	62,5%	64,7%
Bajo	32,7%	36,7%	28,6%	34,4%	25,0%	17,6%

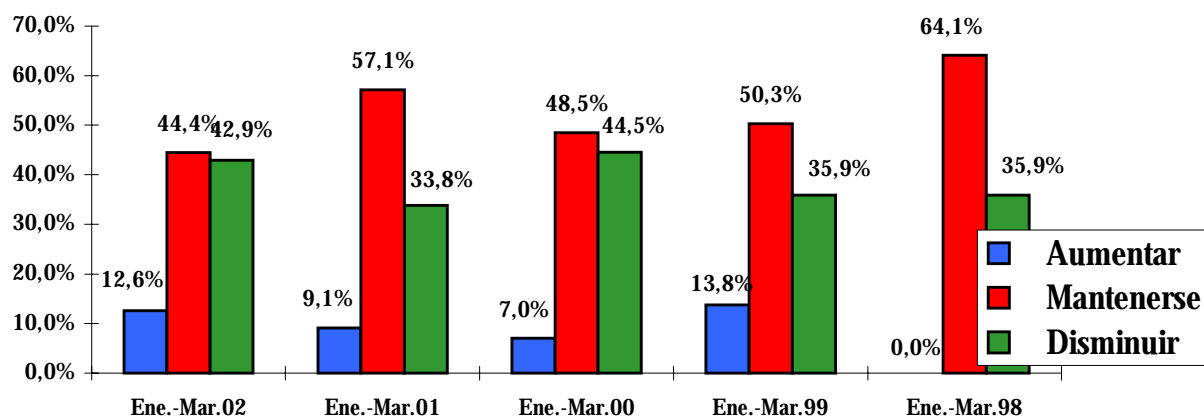


1.b- Tendencia prevista en las ventas para el próximo trimestre

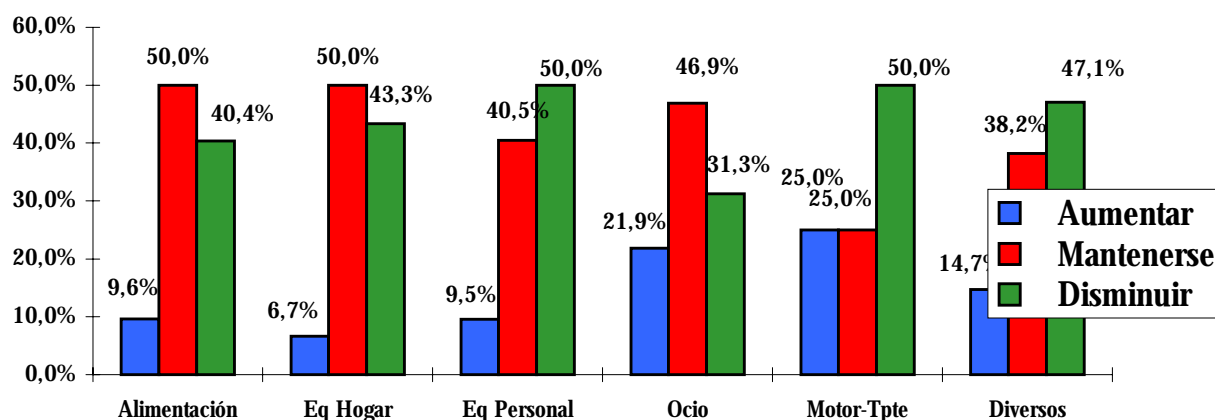
El 12,6% de los encuestados prevé "aumentar" sus ventas durante el primer trimestre de 2002, el 44,4% espera "mantenerse" y el 42,9% cree que sus ventas van a "disminuir" durante dicho periodo. Aunque crecen ligeramente las respuestas "aumentar", lo hacen en mayor medida las correspondientes a "disminuir" que pasan del 27,2% del trimestre anterior y 33,8% del mismo trimestre del año pasado, al 42,9% en este periodo (tabla nº3).

En todos los subsectores comerciales las previsiones de disminución de las ventas superan ampliamente a las correspondientes a aumento. El saldo más favorable se produce en el sector ocio, en el que el 21,9% esperan "aumentar" sus ventas y el 31,3% "disminuir", en el resto de actividades comerciales la diferencia entre ambas respuestas supera el 25% en sentido negativo (tabla nº4).

	Ene.-Mar.02	Ene.-Mar.01	Ene.-Mar.00	Ene.-Mar.99	Ene.-Mar.98
Aumentar	12,6%	9,1%	7,0%	13,8%	0,0%
Mantenerse	44,4%	57,1%	48,5%	50,3%	64,1%
Disminuir	42,9%	33,8%	44,5%	35,9%	35,9%



	Alimentación	Eq Hogar	Eq Personal	Ocio	Motor-Tpte	Diversos
Aumentar	9,6%	6,7%	9,5%	21,9%	25,0%	14,7%
Mantenerse	50,0%	50,0%	40,5%	46,9%	25,0%	38,2%
Disminuir	40,4%	43,3%	50,0%	31,3%	50,0%	47,1%



## 2) VOLUMEN DE STOCKS

El volumen de mercancías que en el cuarto trimestre acumularon los comercios de la región, era "adecuado" al volumen de actividad en el 75,8% de establecimientos encuestados, era "excesivo" en el 13,1% y "pequeño" en el 11,1% restante. Mejora algo la adecuación de stocks, que alcanza el 75,8% de respuestas, el mayor porcentaje de los 5 últimos trimestres.

La mejor adecuación del volumen de stocks se produce este trimestre en los sectores de equipamiento del hogar y diversos (tabla nº6).

TABLA Nº 5					
Volumen de stocks en su establecimiento (Oct.-Dic.01)					
	Oct.-Dic.-01	Jul.-Sept.01	Abr.-Jun.01	Ene.-Mar.01	Oct.-Dic.00
Pequeño	11,1%	18,5%	15,2%	14,3%	19,7%
Adecuado	75,8%	70,8%	73,7%	72,4%	63,6%
Excesivo	13,1%	10,8%	11,1%	13,3%	16,7%

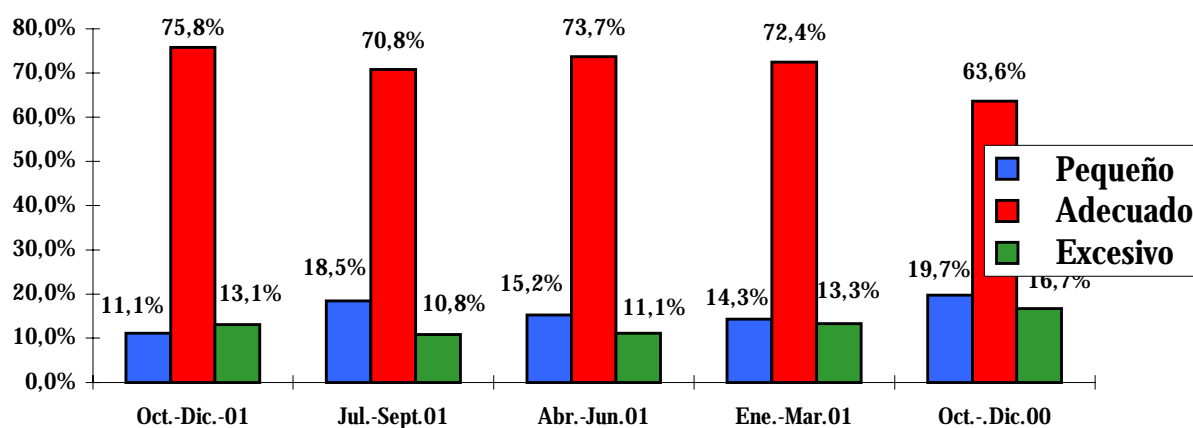
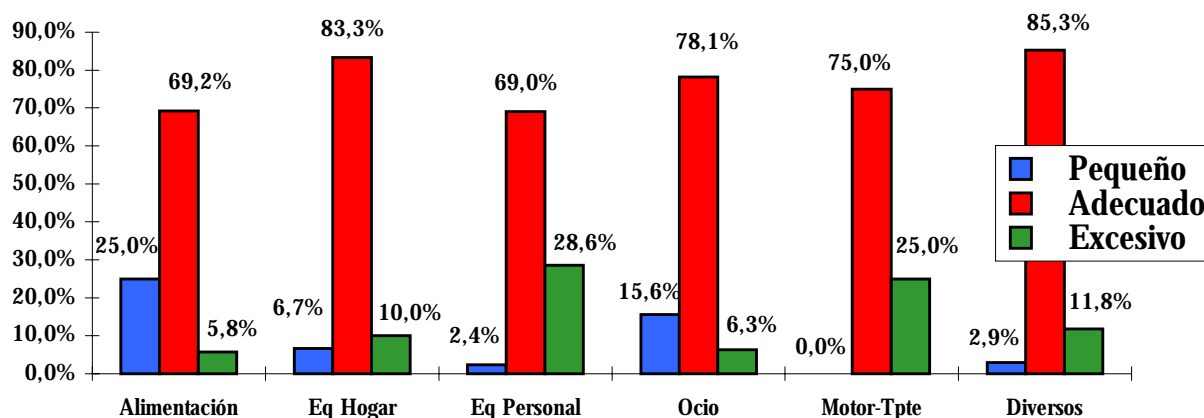


TABLA Nº 6						
Volumen de stocks en su establecimiento por sectores (Oct.-Dic. 01)						
	Alimentación	Eq Hogar	Eq Personal	Ocio	Motor-Tpte	Diversos
Pequeño	25,0%	6,7%	2,4%	15,6%	0,0%	2,9%
Adecuado	69,2%	83,3%	69,0%	78,1%	75,0%	85,3%
Excesivo	5,8%	10,0%	28,6%	6,3%	25,0%	11,8%



### 3) COSTES TOTALES DE EXPLOTACIÓN

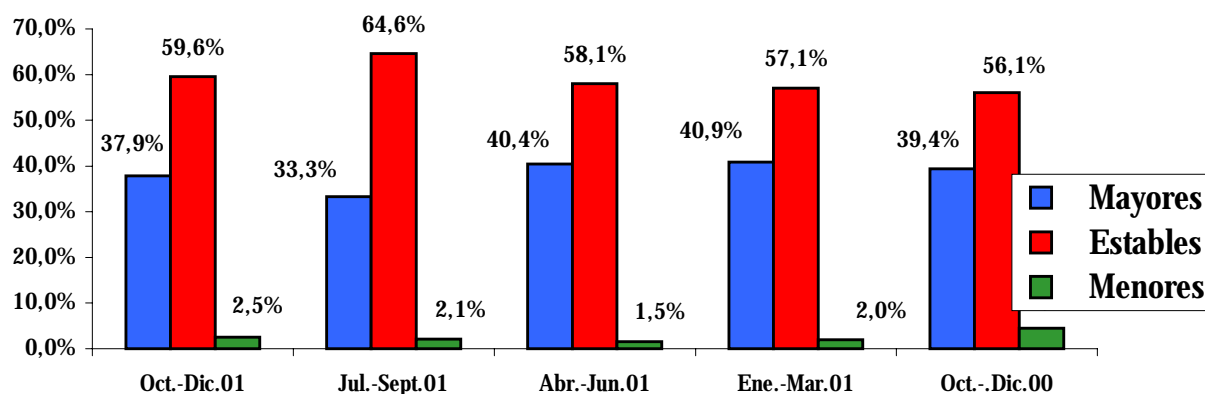
#### 3.a- Costes totales de explotación en el último trimestre

Se mantiene durante el cuarto trimestre de 2001 el porcentaje de respuestas de costes "mayores" en torno al 40%. En concreto, en este trimestre el porcentaje es el 37,9%, que se aproxima al alcanzado en los trimestres anteriores, exceptuando una ligera caída del inmediatamente anterior, donde estas contestaciones fueron el 33,3%.

En los comercios de productos diversos, que incluyen las farmacias, material de oficina, regalos y varios, se produce el mayor porcentaje de respuestas de costes "mayores", alcanzando en dichos establecimientos el 47,1% del total. En sentido contrario, en motor-transporte y ocio, se produce el menor número de respuestas de costes "mayores", que no obstante alcanzan el 25%.

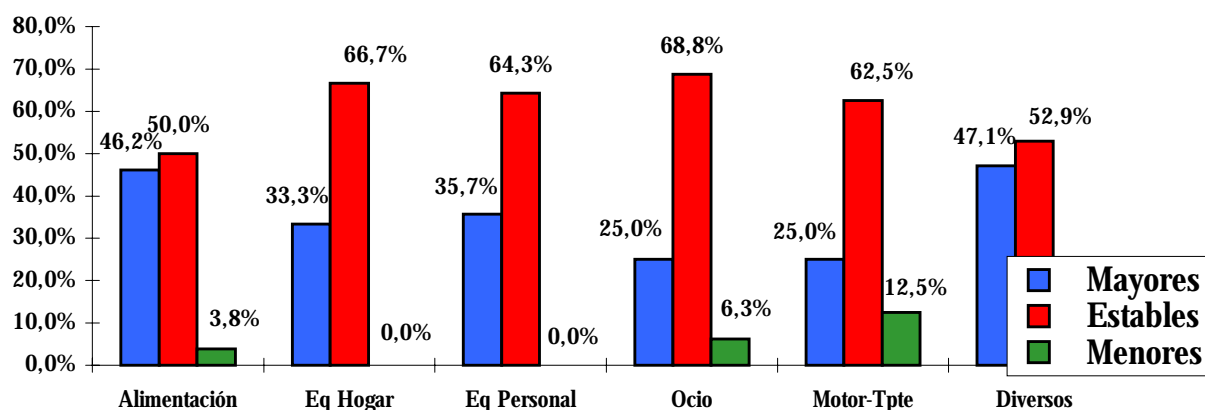
**TABLA N° 7**  
**Costes totales de explotación (Oct.-Dic.01)**

	Oct.-Dic.01	Jul.-Sept.01	Abr.-Jun.01	Ene.-Mar.01	Oct.-Dic.00
Mayores	37,9%	33,3%	40,4%	40,9%	39,4%
Estables	59,6%	64,6%	58,1%	57,1%	56,1%
Menores	2,5%	2,1%	1,5%	2,0%	4,5%



**TABLA N° 8**  
**Costes totales de explotación por sectores (Oct.-Dic.01)**

	Alimentación	Eq Hogar	Eq Personal	Ocio	Motor-Tpte	Diversos
Mayores	46,2%	33,3%	35,7%	25,0%	25,0%	47,1%
Estables	50,0%	66,7%	64,3%	68,8%	62,5%	52,9%
Menores	3,8%	0,0%	0,0%	6,3%	12,5%	0,0%

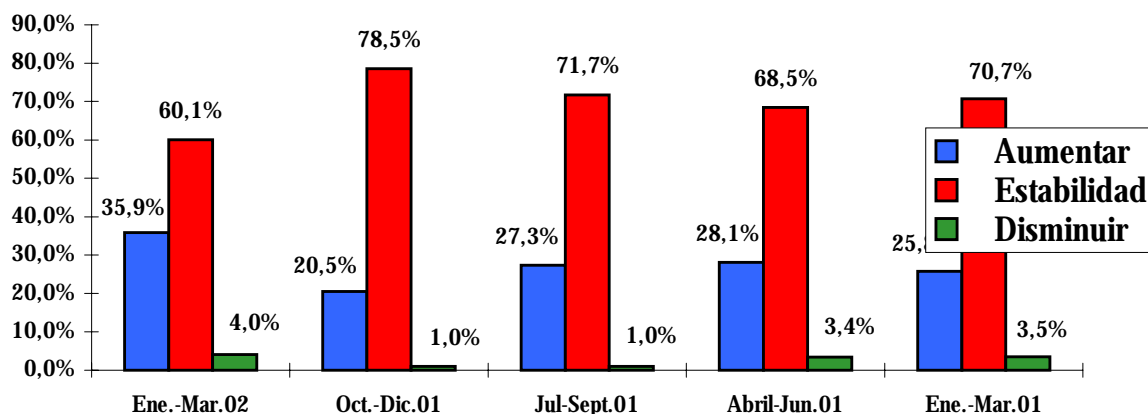


### 3.b- Costes totales de explotación para el próximo trimestre

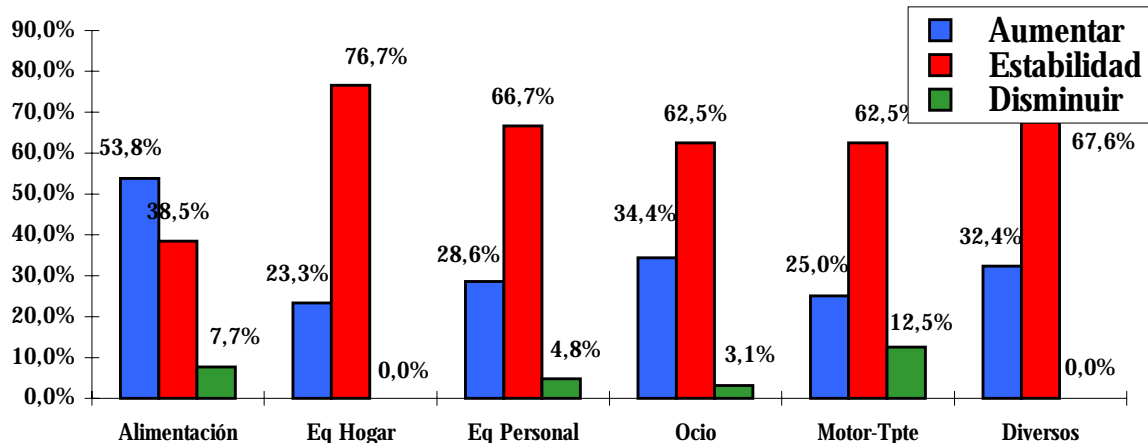
Se espera un fuerte aumento de los costes durante el primer trimestre de 2002, el porcentaje de respuestas en este sentido alcanza el 35,9% del total, cifra claramente superior a la de los cuatro trimestres anteriores (tabla nº9). El cambio de moneda al euro producido el 1 de enero de 2002, es la causa fundamental de esta pesimista previsión, que veremos próximamente si se confirma o no.

Las mayores previsiones de aumento de costes se producen este trimestre en el sector de alimentación, donde alcanzan el 53,8% del total. En sentido contrario, en el comercio especializado en equipamiento del hogar se produjo el menor porcentaje de respuestas de aumento con el 23,3%.

Evolución prevista en sus costes totales de explotación (Ene.-Mar.02)					
	Ene.-Mar.02	Oct.-Dic.01	Jul-Sept.01	Abril-Jun.01	Ene.-Mar.01
Aumentar	35,9%	20,5%	27,3%	28,1%	25,8%
Estabilidad	60,1%	78,5%	71,7%	68,5%	70,7%
Disminuir	4,0%	1,0%	1,0%	3,4%	3,5%



Evolución prevista en sus costes totales de explotación por sectores (Ene.-Mar.02)						
	Alimentación	Eq Hogar	Eq Personal	Ocio	Motor-Tpte	Diversos
Aumentar	53,8%	23,3%	28,6%	34,4%	25,0%	32,4%
Estabilidad	38,5%	76,7%	66,7%	62,5%	62,5%	67,6%
Disminuir	7,7%	0,0%	4,8%	3,1%	12,5%	0,0%



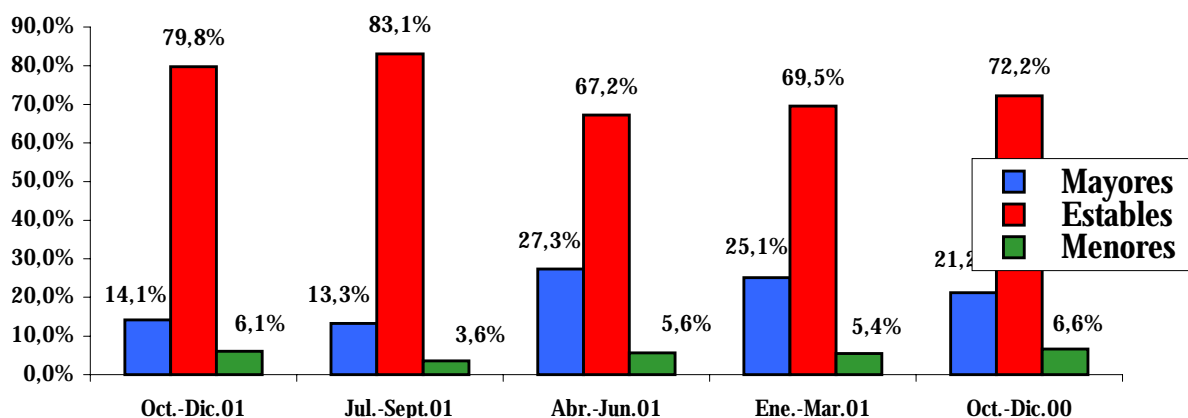
#### 4) PRECIOS DE VENTA AL PÚBLICO

##### 4.a- Precios de venta al público en el último trimestre

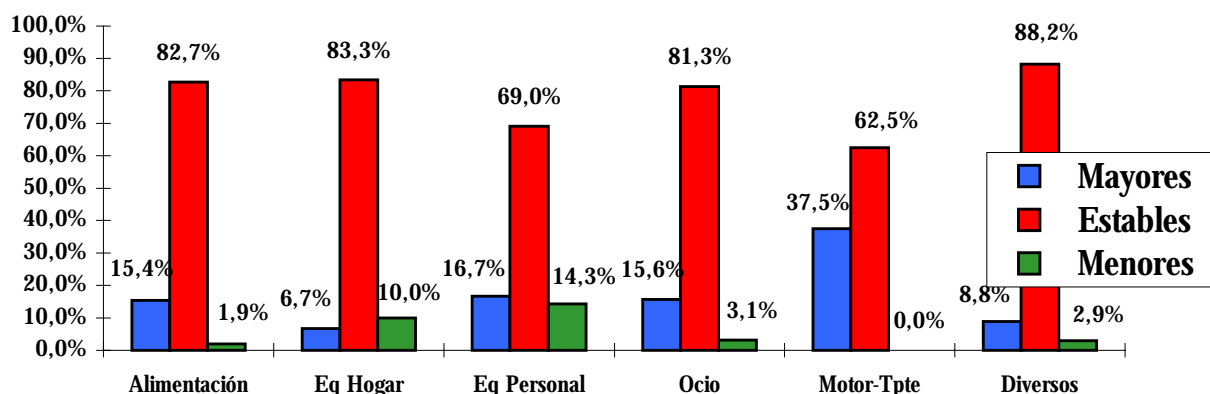
Los comercios no han repercutido en sus precios la subida de los costes soportados en su actividad, al menos en la misma proporción. En esta ocasión manifiestan que aumentaron sus precios el 14,1%, que los mantuvieron "estables" el 79,8% y fueron "menores" en el 6,1% de los establecimientos. El resultado es similar al de trimestres anteriores (tabla nº11).

Los precios aumentaron más en el sector motor-transporte y se mantuvieron más estables en equipamiento del hogar, superando en este sector las respuestas de precios "menores" a las correspondientes a precios "mayores" (tabla nº12).

	Oct.-Dic.01	Jul.-Sept.01	Abr.-Jun.01	Ene.-Mar.01	Oct.-Dic.00
Mayores	14,1%	13,3%	27,3%	25,1%	21,2%
Estables	79,8%	83,1%	67,2%	69,5%	72,2%
Menores	6,1%	3,6%	5,6%	5,4%	6,6%



	Alimentación	Eq Hogar	Eq Personal	Ocio	Motor-Tpte	Diversos
Mayores	15,4%	6,7%	16,7%	15,6%	37,5%	8,8%
Estables	82,7%	83,3%	69,0%	81,3%	62,5%	88,2%
Menores	1,9%	10,0%	14,3%	3,1%	0,0%	2,9%

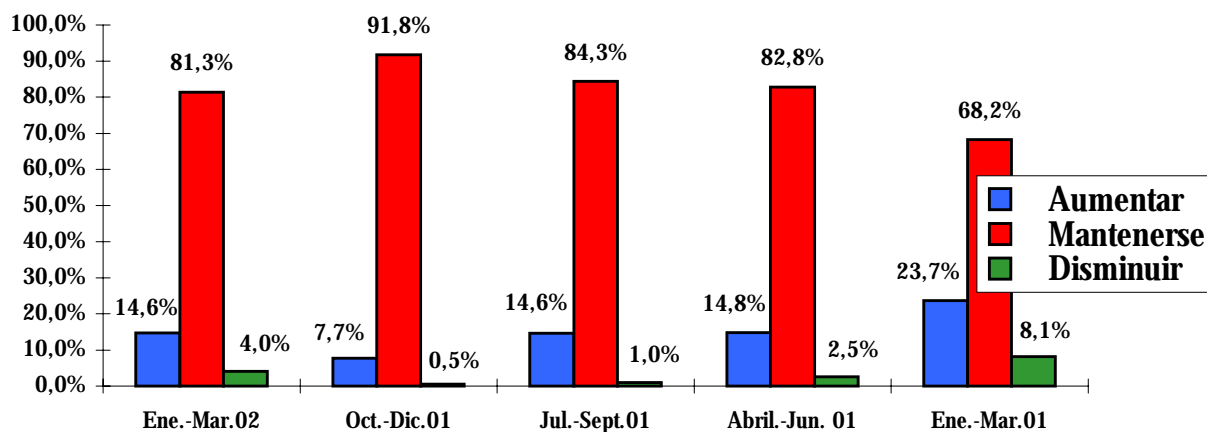


#### 4.b- Precios de venta al público para el próximo trimestre

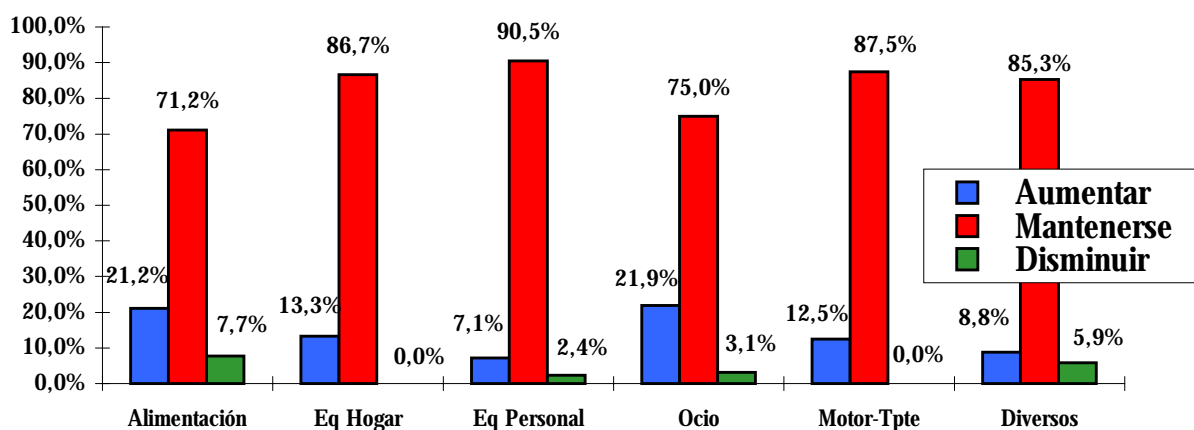
Del total de establecimientos encuestados, aumentarán sus precios un 14,6%, los mantendrán iguales el 81,3% y manifiestan que los reducirán el 4%. Este resultado es más favorable al mantenimiento que el del mismo trimestre del año pasado (ver tabla nº13 ene.-mar.01), aunque las respuestas de aumento son superiores a las del trimestre pasado, en el que este resultado fue del 7,7%.

Durante los meses de enero a marzo de 2002 aumentarán más los precios en los comercios de alimentación y ocio. El 21,2% de los establecimientos de alimentación y el 21,9% de los comercios de ocio así lo han manifestado en esta encuesta (tabla nº14).

	Ene.-Mar.02	Oct.-Dic.01	Jul.-Sept.01	Abril.-Jun. 01	Ene.-Mar.01
Aumentar	14,6%	7,7%	14,6%	14,8%	23,7%
Mantenerse	81,3%	91,8%	84,3%	82,8%	68,2%
Disminuir	4,0%	0,5%	1,0%	2,5%	8,1%



	Alimentación	Eq Hogar	Eq Personal	Ocio	Motor-Tpte	Diversos
Aumentar	21,2%	13,3%	7,1%	21,9%	12,5%	8,8%
Mantenerse	71,2%	86,7%	90,5%	75,0%	87,5%	85,3%
Disminuir	7,7%	0,0%	2,4%	3,1%	0,0%	5,9%





## 5) PREVISIÓN DE EMPLEO PARA EL PRÓXIMO TRIMESTRE

No se producen variaciones significativas en la previsión de empleo para el próximo trimestre, en este caso enero-marzo 2002, respecto a la manifestada en los trimestres precedentes. Un 92,4% de encuestados mantendrá sus plantillas sin variación, un 3,5% aumentará el número de empleados y un 4% reducirá sus plantillas.

El sector motor-transporte manifiesta las mayores expectativas de contratación, con el 12,5% de respuestas en este sentido. También en diversos se creará empleo ya que el 2,9% respondió en este sentido y ningún establecimiento del ramo reducirá sus plantillas, en equipamiento personal y ocio se reducirá más empleo que el generado, siendo equilibradas las respuestas de aumento y reducción de plantillas en el sector de alimentación.

TABLA N° 15

**Previsión de empleo (Ene.-Mar.02)**

	Ene.-Mar.02	Ene.-Mar.01	Ene.-Mar.00	Ene.-Mar.99	Ene.-Mar.98
Aumentar	3,5%	5,6%	4,0%	6,7%	6,3%
Mantenerse	92,4%	91,9%	92,5%	91,8%	88,0%
Disminuir	4,0%	2,5%	3,5%	1,5%	5,8%

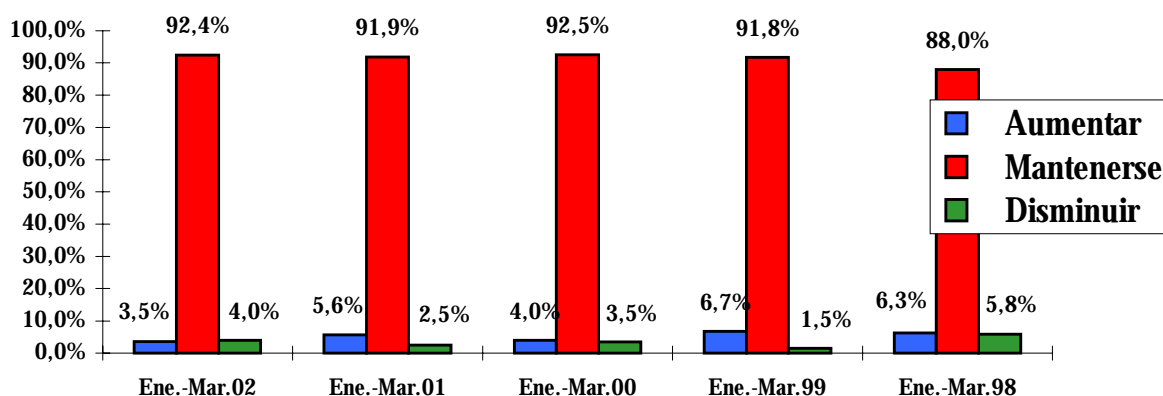
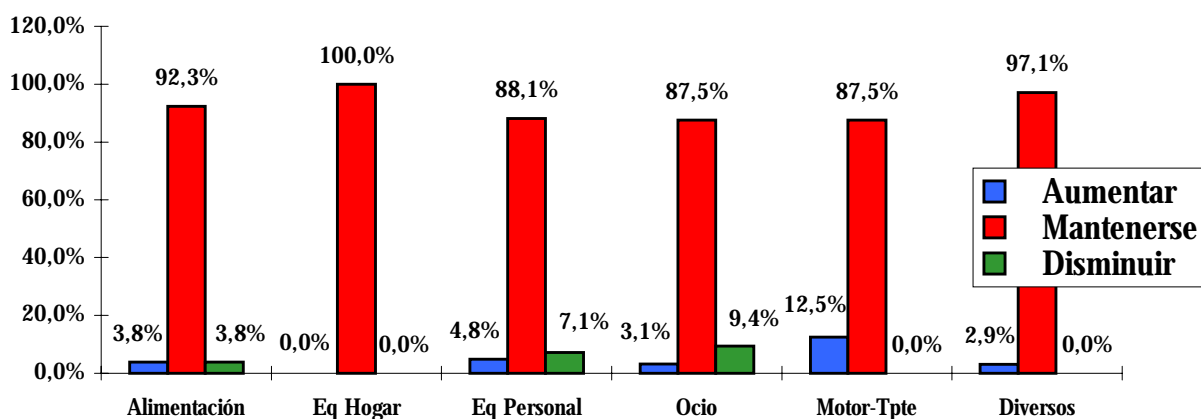


TABLA N° 16

**Evolución de empleo por sectores (Ene.-Mar.02)**

	Alimentación	Eq Hogar	Eq Personal	Ocio	Motor-Tpte	Diversos
Aumentar	3,8%	0,0%	4,8%	3,1%	12,5%	2,9%
Mantenerse	92,3%	100,0%	88,1%	87,5%	87,5%	97,1%
Disminuir	3,8%	0,0%	7,1%	9,4%	0,0%	0,0%



## 6) EXPECTATIVAS DE LA EMPRESA COMERCIAL

Se mantienen similares a trimestres anteriores las expectativas para los próximos tres meses de los comercios de la región. El 93,9% mantendrá su actividad sin variaciones, el 4,5% realizará reformas, invertirá en su establecimiento, ningún comercio de los encuestados cambiará su actividad y un 1,5% cerrará o traspasará su empresa.

Por sectores, en equipamiento del hogar y motor-transporte se realizarán más inversiones. En sentido contrario, no se invertirá en ningún establecimiento dedicado a ocio y equipamiento personal. En este último sector es donde más cierres se prevén, con el 4,8% del total, y la mayor estabilidad, los mayores porcentajes de respuestas de mantenimiento, se registran en ocio (96,9%) y en alimentación (96,2%).

TABLA N° 17					
Expectativas de su empresa a 3 meses vista (Ene.-Mar.02)					
	Ene.-Mar.-02	Oct.-Dic.01	Jul-Sept. 01	Abril-Jun. 01	Ene.-Mar.01
Mantenerse	93,9%	91,8%	84,3%	87,3%	88,4%
Invertir	4,5%	5,6%	11,6%	10,8%	10,1%
Cambio Activ.	0,0%	1,0%	0,5%	0,0%	0,0%
Trasp./Cierre	1,5%	1,5%	3,5%	2,0%	1,5%

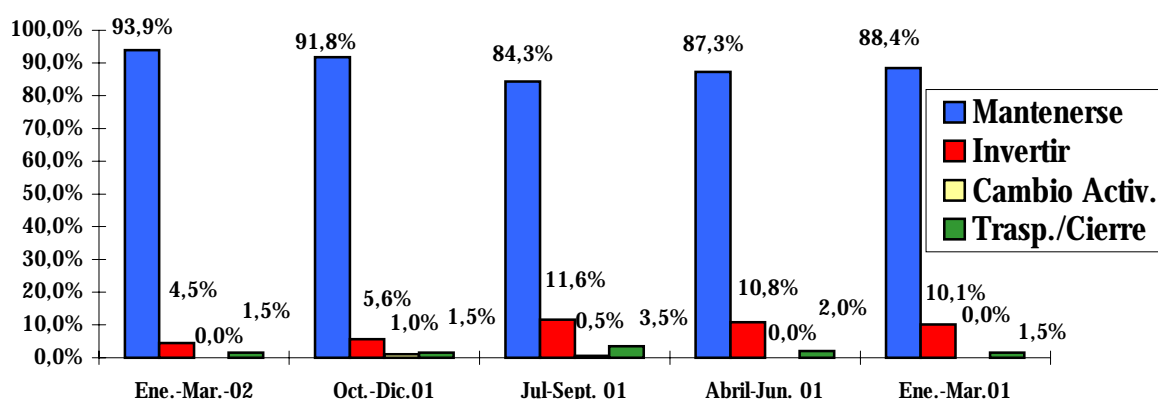
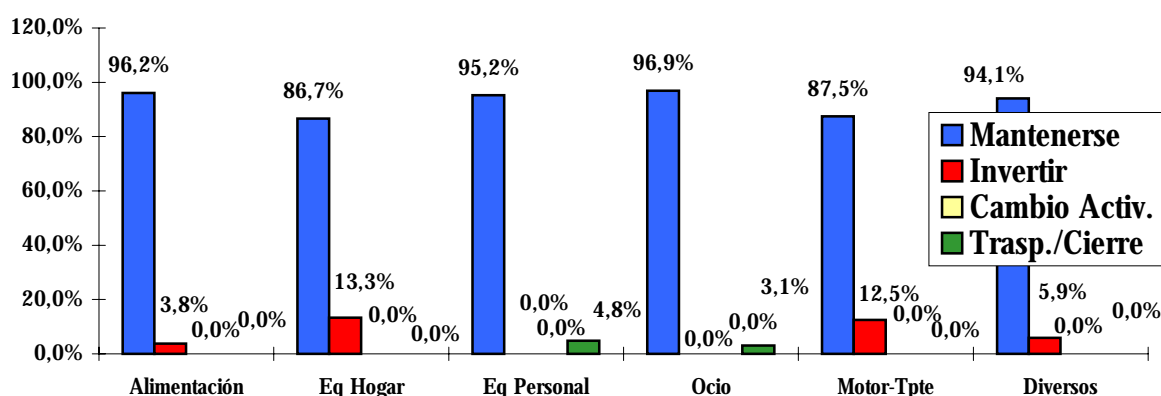


TABLA N° 18						
Expectativas de su empresa a 3 meses vista por sectores (Ene.-Mar.02)						
	Alimentación	Eq Hogar	Eq Personal	Ocio	Motor-Tpte	Diversos
Mantenerse	96,2%	86,7%	95,2%	96,9%	87,5%	94,1%
Invertir	3,8%	13,3%	0,0%	0,0%	12,5%	5,9%
Cambio Activ.	0,0%	0,0%	0,0%	0,0%	0,0%	0,0%
Trasp./Cierre	0,0%	0,0%	4,8%	3,1%	0,0%	0,0%



## 7) RESUMEN

El volumen de ventas durante el cuarto trimestre de 2001 en los comercios de la región fue "alto" según el 14,6% de comerciantes encuestados, fue "normal" conforme la opinión del 55,6% y "bajo" según el 29,8%. Este resultado es más favorable que el del trimestre anterior, el correspondiente a julio-septiembre 2001, y también supera el obtenido en el mismo trimestre del año anterior, periodo octubre-diciembre 2000. En relación con las previsiones para el primer trimestre de 2002, El 12,6% de los encuestados prevé "aumentar" sus ventas, el 44,4% espera "mantenerse" y el 42,9% cree que sus ventas van a "disminuir" durante dicho periodo. Aunque crecen ligeramente las respuestas "aumentar", lo hacen en mayor medida las correspondientes a "disminuir" que pasan del 27,2% del trimestre anterior y 33,8% del mismo trimestre del año pasado, al 42,9% en este periodo.

Aumentaron los costes en casi el 40% de los comercios, porcentaje similar al de trimestres anteriores, exceptuando una ligera caída del inmediatamente anterior, donde las contestaciones en este sentido fueron el 33,3%. En los comercios de productos diversos, que incluyen las farmacias, material de oficina, regalos y varios, se produce el mayor porcentaje de respuestas de costes "mayores", alcanzando el 47,1% del total.

Del total de establecimientos encuestados, aumentarán sus precios un 14,6%, los mantendrán iguales el 81,3% y manifiestan que los reducirán el 4%. Este resultado es más favorable al mantenimiento que el del mismo trimestre del año pasado (ver tabla nº13 - ene.-mar.01), aunque las respuestas de aumento son superiores a las del trimestre pasado.

Durante los meses de enero a marzo de 2002 aumentarán más los precios en los comercios de alimentación y ocio. El 21,2% de los establecimientos de alimentación y el 21,9% de los comercios de ocio así lo han manifestado en esta encuesta (tabla nº14).

Se mantienen similares a trimestres anteriores las expectativas para los próximos tres meses de los comercios de la región. El 93,9% mantendrá su actividad sin variaciones, el 4,5% realizará reformas, invertirá en su establecimiento, ningún comercio de los encuestados cambiará su actividad y un 1,5% cerrará o traspasará su empresa.

Depósito Legal: SA-143-1994