

# Informe de Coyuntura de Hostelería de Cantabria

(Informe n°55 - Tercer Trimestre 2012)

Los datos que a continuación se exponen, corresponden a la encuesta de coyuntura de hostelería y reflejan las contestaciones obtenidas entre 285 empresarios del sector. En esta ocasión, son los resultados del tercer trimestre de 2012. La obtención de la muestra representativa se ha realizado de forma aleatoria y con un criterio de afijación proporcional a las actividades hosteleras. Se analizan los resultados obtenidos por subsectores de actividad: apartamentos (26 establecimientos), cafés-bares (114 est.), campings (17 est.), hoteles (67 est.) y restaurantes (61 est.).

## OBJETO DE LA ENCUESTA

La información que se obtiene en la encuesta se refiere a los aspectos más significativos de la marcha de los negocios hosteleros de Cantabria: facturación, precios, y empleo, tanto en el trimestre concluido, como en relación a las previsiones para el inmediato siguiente.

## CONTENIDO

### 1. FACTURACIÓN

- 1.a Facturación en el último trimestre.
- 1.b Facturación prevista para el próximo trimestre.

### 2. PRECIOS

- 2.a Precios durante el último trimestre.
- 2.b Precios previstos para el próximo trimestre.

### 3. EMPLEO

- 3.a Nivel de empleo en el último trimestre.
- 3.b Nivel de empleo previsto para el próximo trimestre.

### 4. RESUMEN

## 1) FACTURACIÓN

El sector hostelero en el tercer trimestre de 2012 presentó un pésimo resultado en términos de facturación. Nueve de cada diez empresarios consultados manifestaron que su facturación entre julio y septiembre fue menor, el 8,3% afirmó que su facturación fue normal y solamente un 1,1% indicó que alta. Hace un año estos porcentajes fueron 82,6%, 16,2% y 1,2% respectivamente (tabla n°1).

Por sectores, los porcentajes asociados a la opción facturación menor oscilan entre el 52,9% asociado al sector campings y la totalidad, 100%, asociado a los restaurantes (tabla n°2).

TABLA N°1					
Facturación en el último trimestre					
	Jul.-Sep.12	Jul.-Sep.11	Jul.-Sep.10	Jul.-Sep.09	Jul.-Sep.08
<b>Alta</b>	1,1%	1,2%	5,2%	6,9%	2,0%
<b>Normal</b>	8,3%	16,2%	36,4%	33,6%	34,5%
<b>Baja</b>	90,6%	82,6%	58,4%	59,5%	63,5%

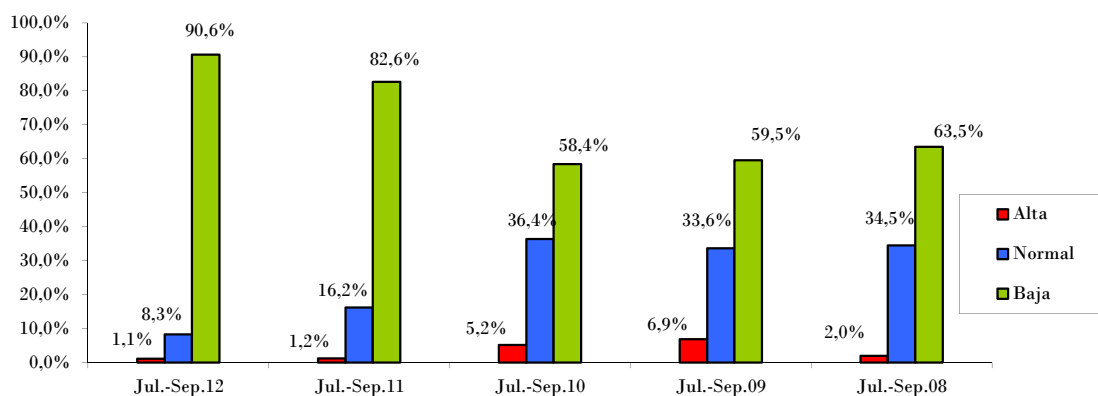
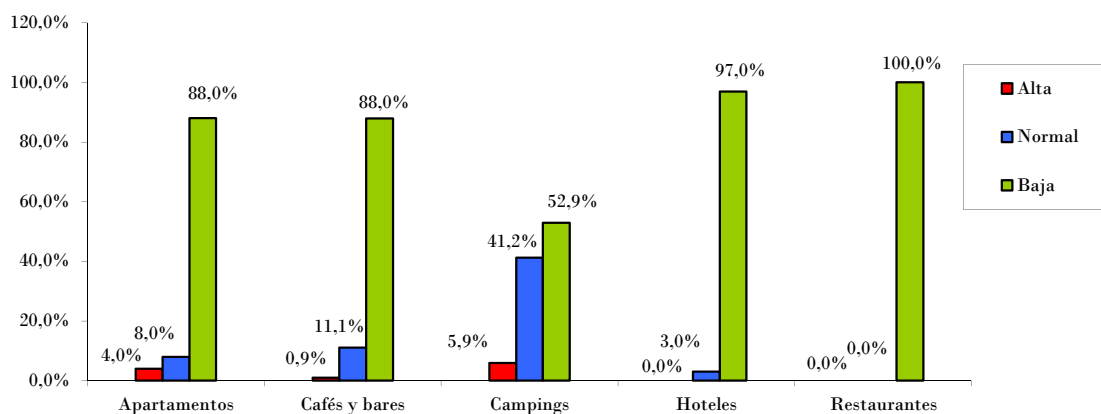


TABLA N°2					
Facturación en el último trimestre por sectores					
	Apartamentos	Cafés y bares	Campings	Hoteles	Restaurantes
<b>Alta</b>	4,0%	0,9%	5,9%	0,0%	0,0%
<b>Normal</b>	8,0%	11,1%	41,2%	3,0%	0,0%
<b>Baja</b>	88,0%	88,0%	52,9%	97,0%	100,0%



### 1.b. Facturación prevista para el próximo trimestre

La previsión para el último trimestre del año manifiesta la escasa perspectiva de recuperación de la facturación en el sector. El 72,6% de los encuestados cree que la facturación "será inferior" y el 27,4% que "se mantendrá". Ninguno de los hosteleros consultados cree que aumentará. De nuevo, estos resultados ponen de manifiesto unas perspectivas más pesimistas del sector en su comparación con el año anterior (tabla n°3).

En todos los sectores, la respuesta mayoritaria está asociada a la opción "será inferior" con porcentajes superiores al 50% (tabla n°4).

TABLA N° 3					
Facturación prevista para el próximo trimestre					
	Oct.-Dic.12	Oct.-Dic.11	Oct.-Dic.10	Oct.-Dic.09	Oct.-Dic.08
Será mayor	0,0%	0,3%	0,0%	0,9%	3,0%
Se mantendrá	27,4%	51,3%	32,8%	29,1%	31,9%
Será inferior	72,6%	48,4%	67,2%	70,1%	65,1%

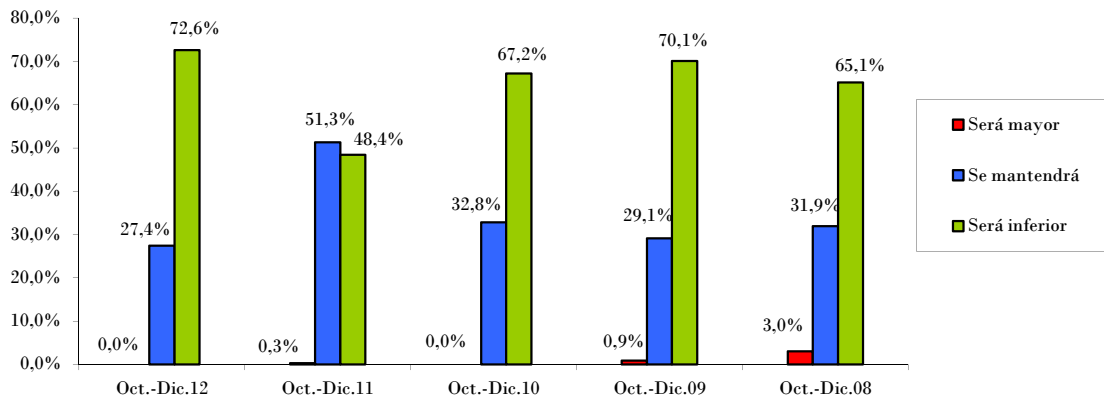
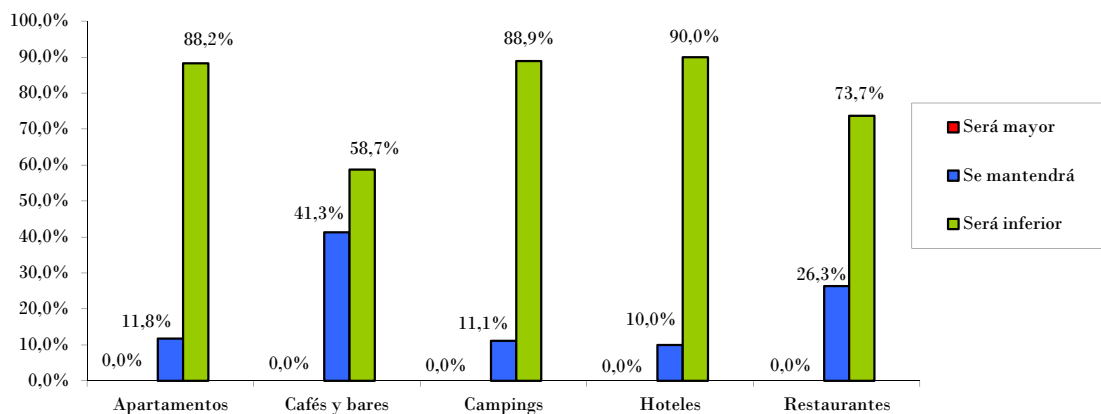


TABLA N°4					
Facturación prevista para el próximo trimestre por sectores					
	Apartamentos	Cafés y bares	Campings	Hoteles	Restaurantes
Será mayor	0,0%	0,0%	0,0%	0,0%	0,0%
Se mantendrá	11,8%	41,3%	11,1%	10,0%	26,3%
Será inferior	88,2%	58,7%	88,9%	90,0%	73,7%



## 2) PRECIOS

### 2.a Precios durante el último trimestre

Los precios en el sector siguen siendo estables según el 73,4% de los empresarios encuestados, se mantiene por tanto el comportamiento que se viene observando en los últimos tiempos. La segunda opción de respuesta es precios "más bajos" aunque el porcentaje es ocho puntos inferior al de la anterior encuesta, el restante 9,5% de los hosteleros consultados incrementaron los precios en el tercer trimestre del año (tabla nº5).

En esta coyuntura, los sectores que tienen mayores porcentajes asociados a la opción precios "más bajos" son los hoteles (52,3%) y apartamentos (20,8%) (tabla nº6).

TABLA Nº5					
Los precios durante el último trimestre					
	Jul.-Sep.12	Abr.-Jun.12	Ene.-Mar.12	Oct.-Dic.11	Jul.-Sep.11
<b>Más altos</b>	9,5%	3,0%	1,9%	0,0%	10,3%
<b>Iguals</b>	73,4%	71,7%	79,4%	78,1%	81,2%
<b>Más bajos</b>	17,2%	25,3%	18,7%	21,9%	8,5%

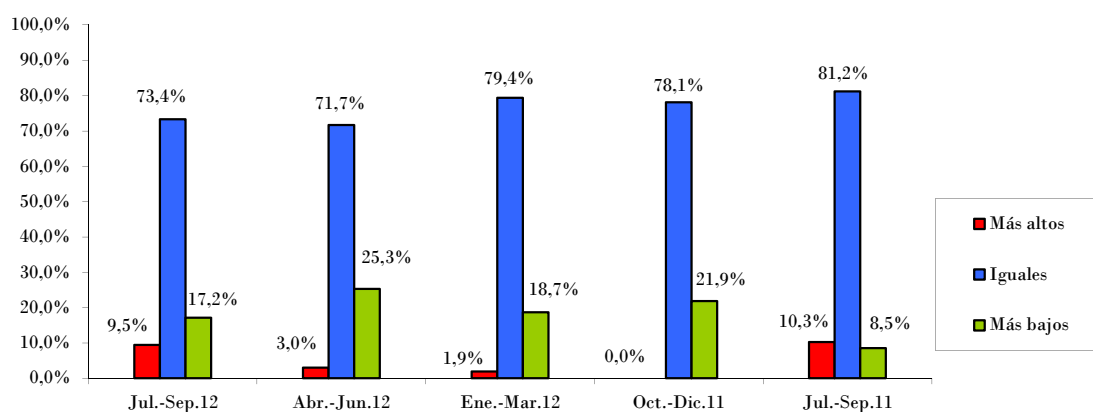
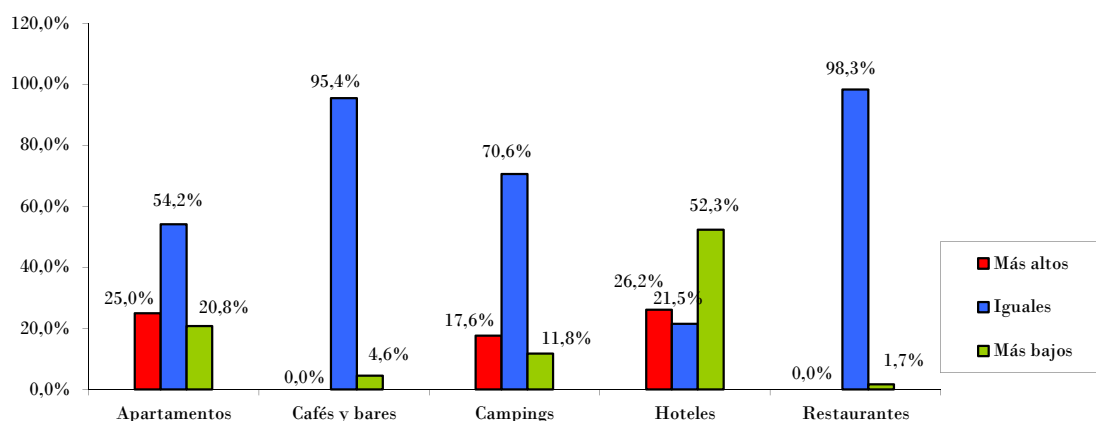


TABLA Nº6					
Los precios durante el último trimestre					
por sectores					
	Apartamentos	Cafés y bares	Campings	Hoteles	Restaurantes
<b>Más altos</b>	25,0%	0,0%	17,6%	26,2%	0,0%
<b>Iguals</b>	54,2%	95,4%	70,6%	21,5%	98,3%
<b>Más bajos</b>	20,8%	4,6%	11,8%	52,3%	1,7%



## 2.b Precios previstos para el próximo trimestre

Las previsiones que los hosteleros realizan sobre la evolución de los precios para el periodo octubre-diciembre de 2012 son de mantenimiento para el 85,4% de los empresarios que han participado en esta encuesta. El restante 14,6% los reducirá. Estas opiniones muestran un comportamiento relativo a los precios de mayor contención si se compara con la opinión que manifestaron hace un año (tabla n°7).

En todos los sectores el mayor porcentaje de respuesta está asociado a la opción mantenimiento de precios. La segunda opción es reducción salvo en restaurantes (tabla n°8).

TABLA N°7					
Los precios para el próximo trimestre					
	Oct.-Dic.12	Jul.-Sep.12	Abr.-Jun.12	Ene.-Mar.12	Oct.-Dic.11
Se incrementarán	0,0%	15,3%	0,7%	0,0%	0,3%
Serán iguales	85,4%	84,1%	97,8%	100,0%	90,0%
Serán inferiores	14,6%	0,6%	1,4%	0,0%	9,7%

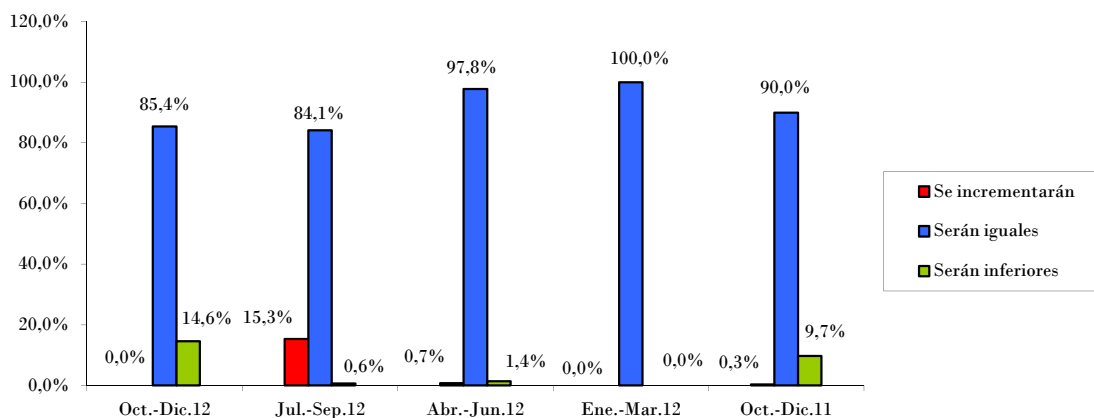
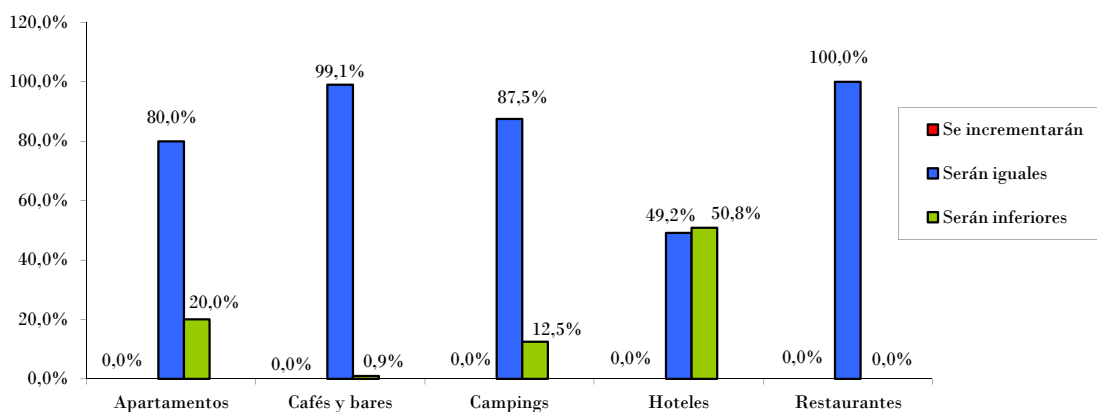


TABLA N°8					
Los precios para el próximo trimestre por sectores					
	Apartamentos	Cafés y bares	Campings	Hoteles	Restaurantes
Se incrementarán	0,0%	0,0%	0,0%	0,0%	0,0%
Serán iguales	80,0%	99,1%	87,5%	49,2%	100,0%
Serán inferiores	20,0%	0,9%	12,5%	50,8%	0,0%



### 3) EMPLEO

#### 3.a Nivel de empleo en el último trimestre

En el trimestre veraniego de 2012 el nivel de empleo se mantuvo estable en el 68,8% de los establecimientos consultados, en el 29,4% se produjeron incrementos de la plantilla y únicamente el 1,8% restante realizó ajustes (tabla n°9).

Los sectores que más incrementaron sus plantillas en este periodo fueron los campings (82,4% de los consultados) y apartamentos (60,9% de los consultados) (tabla n°10).

TABLA N°9					
Nivel de empleo en el último trimestre					
	Jul.-Sep.12	Jul.-Sep.11	Jul.-Sep.10	Jul.-Sep.09	Jul.-Sep.08
<b>Superior</b>	29,4%	31,6%	25,9%	22,8%	24,7%
<b>Igual</b>	68,8%	65,2%	72,9%	68,3%	72,8%
<b>Inferior</b>	1,8%	3,2%	1,4%	8,9%	2,5%

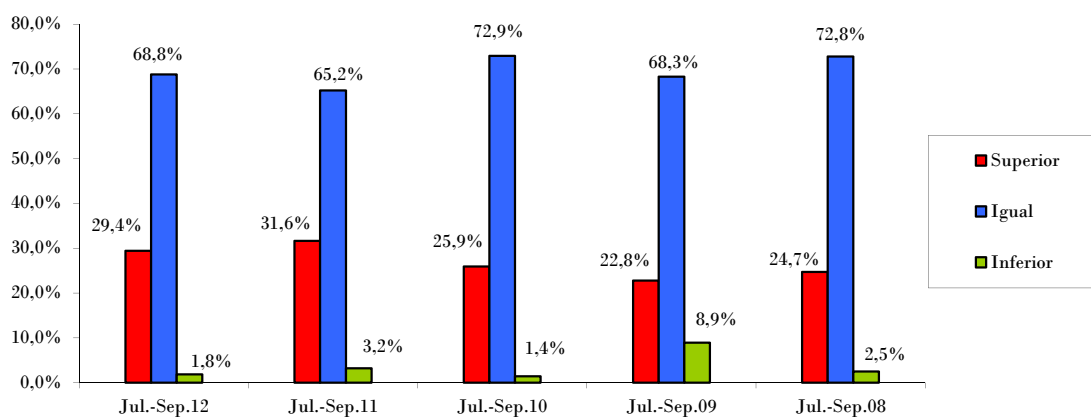
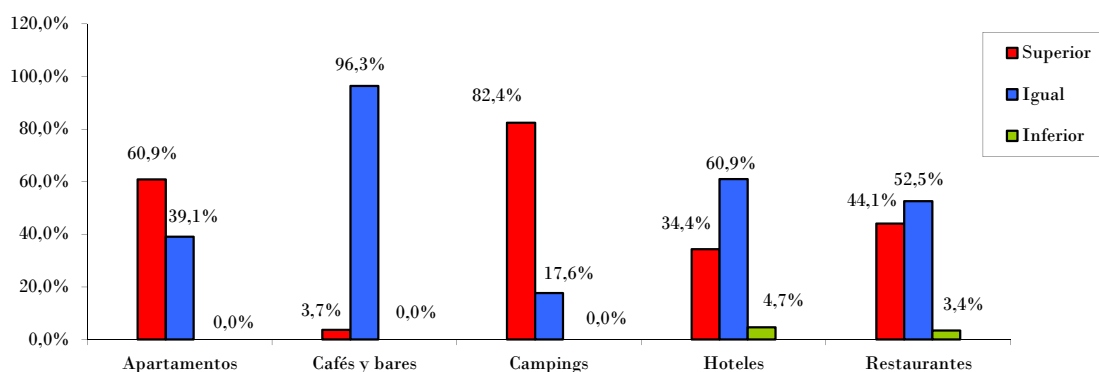


TABLA N°10					
Nivel de empleo en el último trimestre por sectores					
	Apartamentos	Cafés y bares	Campings	Hoteles	Restaurantes
<b>Superior</b>	60,9%	3,7%	82,4%	34,4%	44,1%
<b>Igual</b>	39,1%	96,3%	17,6%	60,9%	52,5%
<b>Inferior</b>	0,0%	0,0%	0,0%	4,7%	3,4%



### 3.b Nivel de empleo previsto para el próximo trimestre

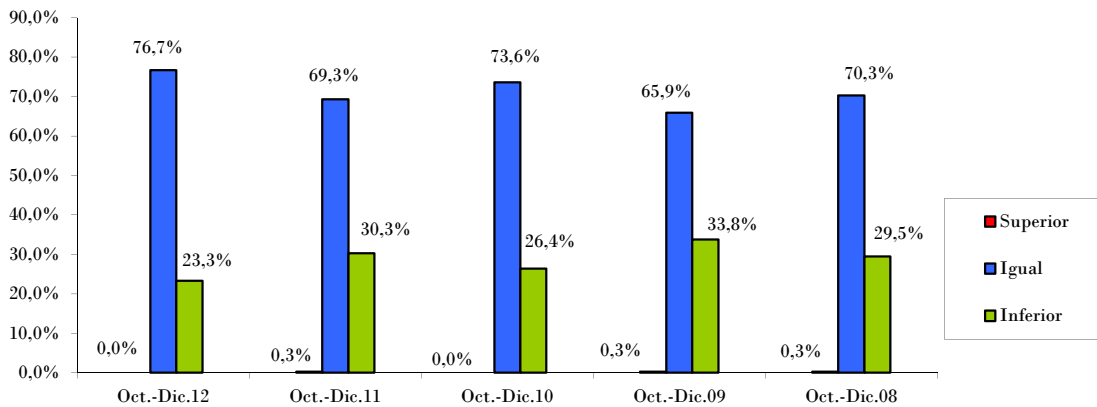
En cuanto a la previsión de empleo que realizan los hosteleros entrevistados para el último trimestre de 2012 se caracteriza nuevamente por la estabilidad de las plantillas (76,7% de respuesta) seguido de la opción reducción de plantilla (23,3%). En este periodo finalizan los contratos temporales que se realizaron durante el verano (tabla n°11).

Los sectores que más reducirán su plantilla son los restaurantes (46,4%) seguido de los sectores de marcado carácter estacional, apartamentos (40,0%), campings (37,5%) y los hoteles (33,3%) (tabla n°12).

**TABLA N°11**

**Nivel de empleo previsto para el próximo trimestre**

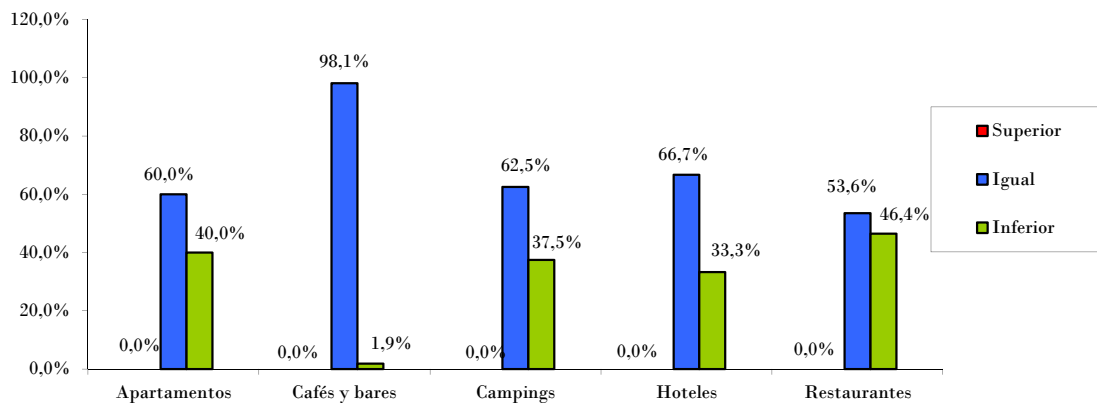
	Oct.-Dic.12	Oct.-Dic.11	Oct.-Dic.10	Oct.-Dic.09	Oct.-Dic.08
<b>Superior</b>	0,0%	0,3%	0,0%	0,3%	0,3%
<b>Igual</b>	76,7%	69,3%	73,6%	65,9%	70,3%
<b>Inferior</b>	23,3%	30,3%	26,4%	33,8%	29,5%



**TABLA N°12**

**Nivel de empleo previsto para el próximo trimestre por sectores**

	Apartamentos	Cafés y bares	Campings	Hoteles	Restaurantes
<b>Superior</b>	0,0%	0,0%	0,0%	0,0%	0,0%
<b>Igual</b>	60,0%	98,1%	62,5%	66,7%	53,6%
<b>Inferior</b>	40,0%	1,9%	37,5%	33,3%	46,4%



#### 4) RESUMEN y CONCLUSIONES

##### **El verano arroja un mal resultado en el sector hostelero en términos de facturación**

El trimestre veraniego resultó pésimo en términos de facturación, nueve de cada diez empresarios hosteleros que han participado en esta encuesta manifestaron que durante el tercer trimestre de 2012 la facturación de sus establecimientos fue inferior en comparación con el mismo periodo del año anterior. El resto se distribuye entre el 8,3% que afirmaron que se mantuvo y el 1,1% que indicó que fue superior.

Las previsiones para el cuarto trimestre del año se caracterizan por la escasa confianza de recuperación de la facturación al ser mayoría los hosteleros que se inclinan por la opción reducción de la facturación entre octubre y diciembre de 2012, el 72,6%. La siguiente opción es mantenimiento de la facturación, el 27,4%, ninguno de los empresarios que han participado en esta consulta creen que su facturación aumentará en este periodo.

Respecto al comportamiento de los precios en el sector, en el trimestre estival se mantuvieron estables en el 73,4% de los establecimientos consultados y la previsión es que sigan estables de cara al último trimestre del año según el casi 85% de los hosteleros consultados.

El empleo entre julio y septiembre de 2012 se mantuvo estable en el 68,8% de los establecimientos consultados aunque se realizaron incrementos de la plantilla en el 29,4% de los establecimientos hosteleros. Las expectativas de evolución para el último trimestre del año siguen siendo de mantenimiento de las plantillas según el 76,7% de los hosteleros consultados, mientras que el restante 23,3% la reducirá. Los mayores ajustes se realizarán en los restaurantes, apartamentos, campings y hoteles.

**FICHA TÉCNICA:** Analizadas 285 empresas con al menos un trabajador del sector hostelero distribuidas por Cantabria. El margen de error máximo para un nivel de confianza del 95% es de +/-5,7%.