

Informe de Coyuntura de Hostelería de Cantabria

(Informe n°53 - Primer Trimestre 2012)

Los datos que a continuación se exponen, corresponden a la encuesta de coyuntura de hostelería y reflejan las contestaciones obtenidas entre 292 empresarios del sector. En esta ocasión, son los resultados del primer trimestre de 2012. La obtención de la muestra representativa se ha realizado de forma aleatoria y con un criterio de afijación proporcional a las actividades hosteleras. Se analizan los resultados obtenidos por subsectores de actividad: apartamentos (26 establecimientos), cafés-bares (129 est.), campings (11 est.), hoteles (75 est.) y restaurantes (51 est.).

OBJETO DE LA ENCUESTA

La información que se obtiene en la encuesta se refiere a los aspectos más significativos de la marcha de los negocios hosteleros de Cantabria: facturación, precios, y empleo, tanto en el trimestre concluido, como en relación a las previsiones para el inmediato siguiente.

CONTENIDO

1. FACTURACIÓN

- 1.a Facturación en el último trimestre.
- 1.b Facturación prevista para el próximo trimestre.

2. PRECIOS

- 2.a Precios durante el último trimestre.
- 2.b Precios previstos para el próximo trimestre.

3. EMPLEO

- 3.a Nivel de empleo en el último trimestre.
- 3.b Nivel de empleo previsto para el próximo trimestre.

4. RESUMEN

1) FACTURACIÓN

El sector hostelero en el primer trimestre de 2012 presentó un mal resultado en términos de facturación. El porcentaje de empresarios que manifestaron una menor facturación entre enero y marzo de este año fue nuevamente mayoritario, el 79,5% mientras que el restante 20,5% afirmó que su facturación fue normal. Hace un año estos porcentajes fueron 94% y 6% respectivamente (tabla n°1).

Por sectores, los porcentajes asociados a la opción facturación menor oscilan entre el 70% asociado a los restaurantes y el 86,4% de los apartamentos (tabla n°2).

TABLA N°1					
Facturación en el último trimestre					
	Ene.-Mar.12	Ene.-Mar.11	Ene.-Mar.10	Ene.-Mar.09	Ene.-Mar.08
Alta	0,0%	0,0%	1,9%	1,3%	12,7%
Normal	20,5%	6,0%	54,2%	27,3%	38,1%
Baja	79,5%	94,0%	43,9%	71,4%	49,2%

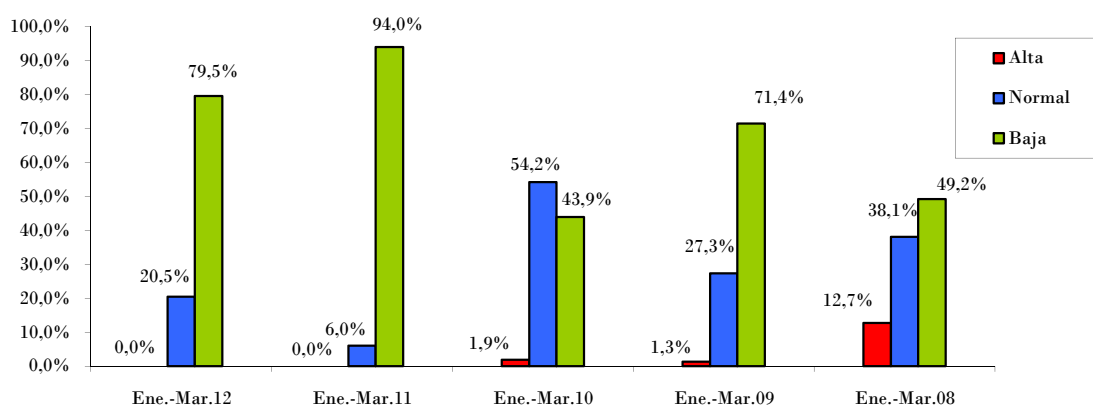
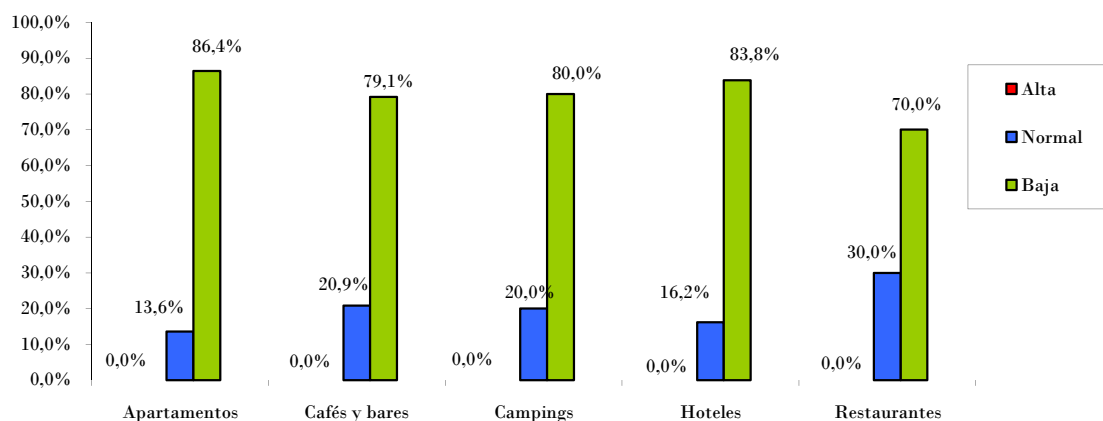


TABLA N°2					
Facturación en el último trimestre por sectores					
	Apartamentos	Cafés y bares	Campings	Hoteles	Restaurantes
Alta	0,0%	0,0%	0,0%	0,0%	0,0%
Normal	13,6%	20,9%	20,0%	16,2%	30,0%
Baja	86,4%	79,1%	80,0%	83,8%	70,0%



1.b. Facturación prevista para el próximo trimestre

Los empresarios hosteleros se muestran cautelosos de cara al segundo trimestre del año, a pesar de que incluye la Semana Santa. El 60,8% de los encuestados cree que la facturación "se mantendrá", el 37,7% que "será inferior" y el restante 1,5% que aumentará. Estos resultados ponen de manifiesto unas perspectivas más pesimistas del sector en su comparación con el año anterior (tabla nº3).

En todos los sectores, salvo apartamentos, la respuesta mayoritaria está asociada a la opción "se mantendrá" con porcentajes superiores al 50% (tabla nº4).

TABLA Nº 3					
Facturación prevista para el próximo trimestre					
	Abr.-Jun.12	Abr.-Jun.11	Abr.-Jun.10	Abr.-Jun.09	Abr.-Jun.08
Será mayor	1,5%	1,3%	6,6%	4,6%	18,8%
Se mantendrá	60,8%	68,5%	74,3%	72,9%	45,2%
Será inferior	37,7%	30,3%	19,1%	22,5%	36,0%

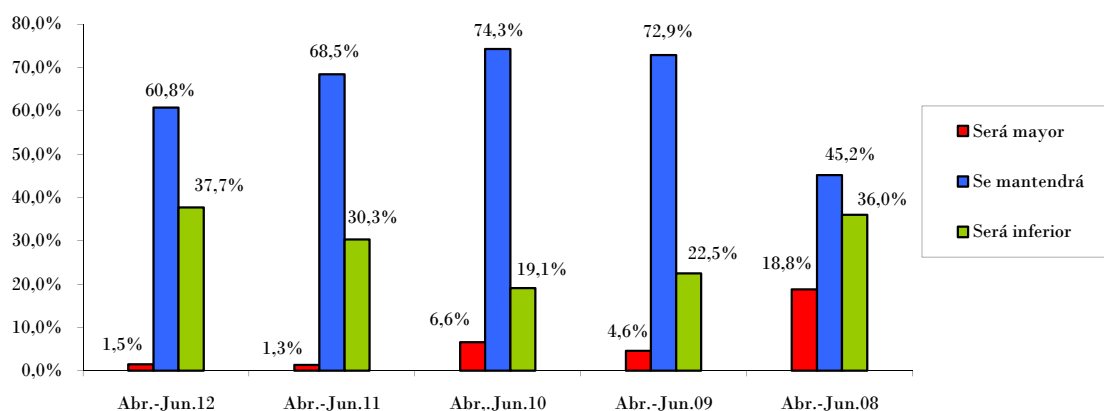
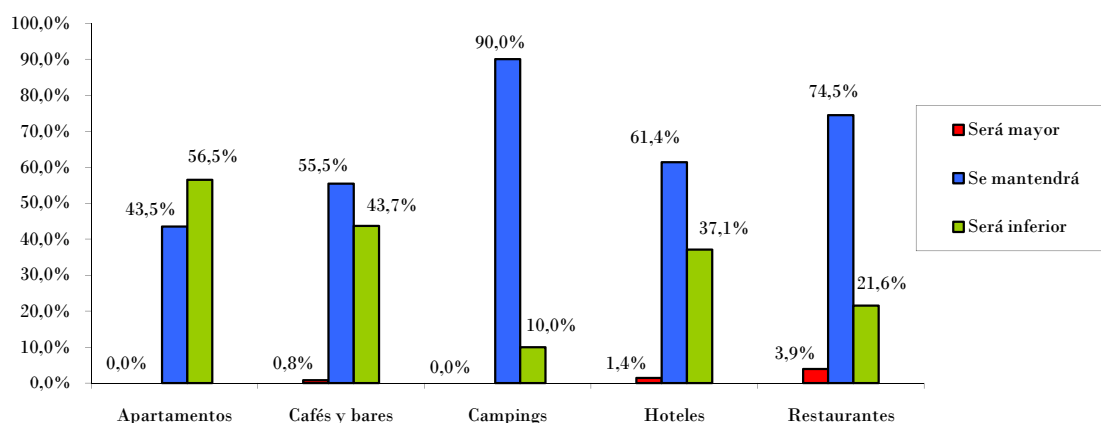


TABLA Nº4					
Facturación prevista para el próximo trimestre					
por sectores					
	Apartamentos	Cafés y bares	Campings	Hoteles	Restaurantes
Será mayor	0,0%	0,8%	0,0%	1,4%	3,9%
Se mantendrá	43,5%	55,5%	90,0%	61,4%	74,5%
Será inferior	56,5%	43,7%	10,0%	37,1%	21,6%



2) PRECIOS

2.a Precios durante el último trimestre

Los precios en el sector siguen siendo estables según el 79,4% de los empresarios encuestados, se mantiene por tanto el comportamiento que se viene observando en el último año. La segunda opción de respuesta es precios "más bajos" aunque el porcentaje es tres puntos inferior al de la anterior encuesta, únicamente el 1,9% de los hosteleros consultados incrementaron los precios en el primer trimestre del año (tabla n°5).

En esta coyuntura, los sectores que tienen mayores porcentajes asociados a la opción precios "más bajos" son los sectores campings (40,0%), hoteles (35,7%) y apartamentos (20,0%) (tabla n°6).

TABLA N°5					
Los precios durante el último trimestre					
	Ene.-Mar.12	Oct.-Dic.11	Jul.-Sep.11	Abr.-Jun.11	Ene.-Mar.11
Más altos	1,9%	0,0%	10,3%	1,0%	13,6%
Iguals	79,4%	78,1%	81,2%	95,1%	73,4%
Más bajos	18,7%	21,9%	8,5%	3,9%	13,0%

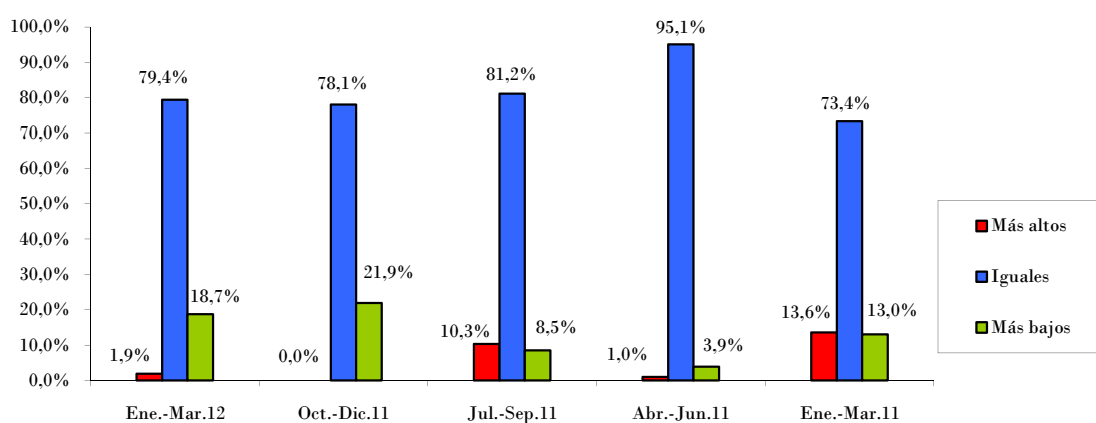
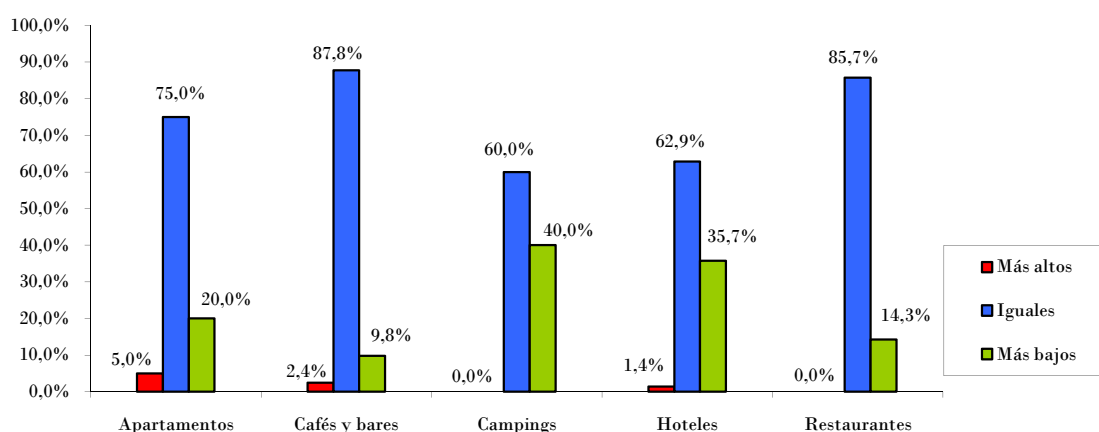


TABLA N°6					
Los precios durante el último trimestre por sectores					
	Apartamentos	Cafés y bares	Campings	Hoteles	Restaurantes
Más altos	5,0%	2,4%	0,0%	1,4%	0,0%
Iguals	75,0%	87,8%	60,0%	62,9%	85,7%
Más bajos	20,0%	9,8%	40,0%	35,7%	14,3%



2.b Precios previstos para el próximo trimestre

Las previsiones que los hosteleros realizan sobre la evolución de los precios para el periodo abril-junio de 2012 son de mantenimiento para el 97,8% de los empresarios que han participado en esta encuesta. El 0,7% aumentará sus precios y el 1,4% los reducirá. Estas opiniones muestran un comportamiento relativo a los precios de mayor contención si se compara con la opinión que manifestaron hace un año (tabla nº7).

En todos los sectores el mayor porcentaje de respuesta está asociado a la opción mantenimiento de precios. La segunda opción es reducción salvo en cafés y bares, campings y hoteles (tabla nº8).

TABLA Nº7					
Los precios para el próximo trimestre					
	Abr.-Jun.12	Ene.-Mar.12	Oct.-Dic.11	Jul.-Sep.11	Abr.-Jun.11
Se incrementarán	0,7%	0,0%	0,3%	23,0%	10,5%
Serán iguales	97,8%	100,0%	90,0%	76,5%	89,5%
Serán inferiores	1,4%	0,0%	9,7%	0,5%	0,0%

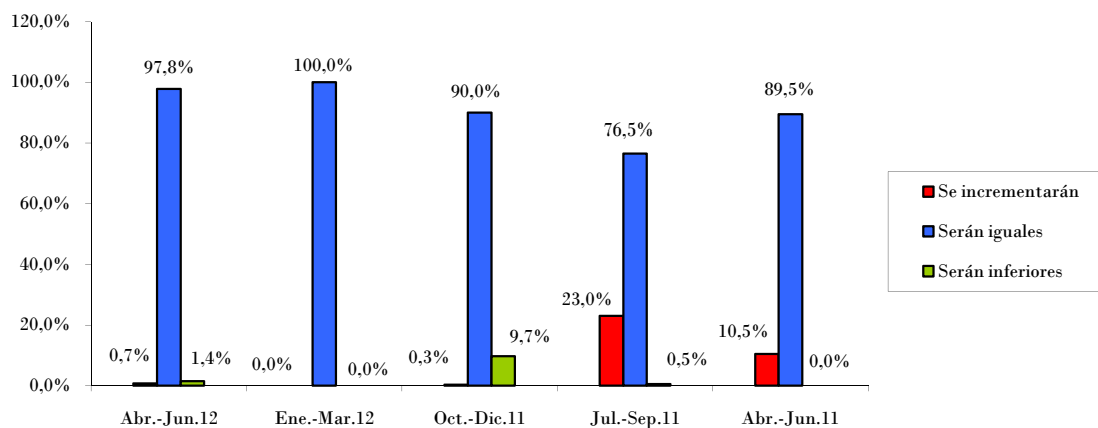
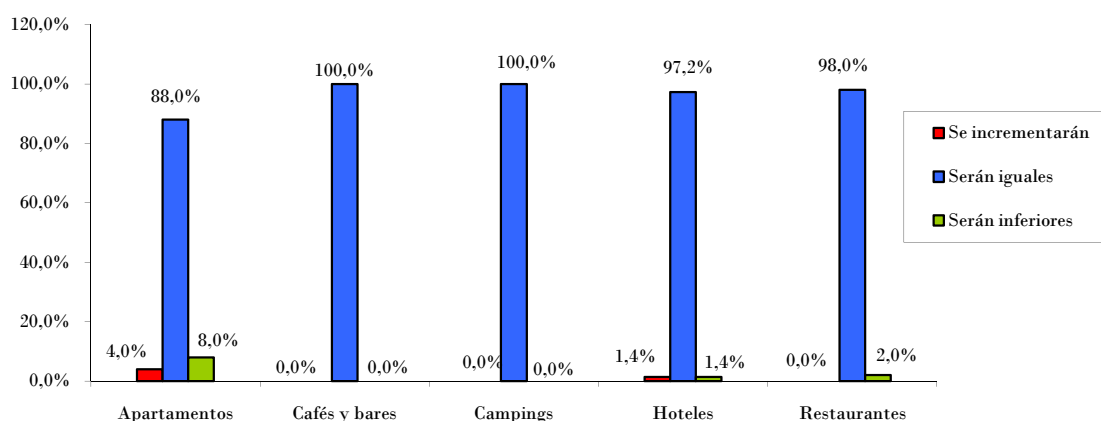


TABLA Nº8					
Los precios para el próximo trimestre por sectores					
	Apartamentos	Cafés y bares	Campings	Hoteles	Restaurantes
Se incrementarán	4,0%	0,0%	0,0%	1,4%	0,0%
Serán iguales	88,0%	100,0%	100,0%	97,2%	98,0%
Serán inferiores	8,0%	0,0%	0,0%	1,4%	2,0%



3) EMPLEO

3.a Nivel de empleo en el último trimestre

En el primer trimestre del año 2012 el nivel de empleo se mantuvo estable en el sector aunque se realizaron ajustes, así el 91,6% de los empresarios consultados afirmó haber mantenido sus plantillas entre enero y marzo de 2012 mientras que el 7% realizó reducciones frente al 1,5% restante que incrementó el empleo en su establecimiento (tabla nº9).

En los sectores cafés y bares y restaurantes se redujo la plantilla más que se incrementó dentro del marco de estabilidad en el que se mueve esta variable (tabla nº10).

TABLA Nº9					
Nivel de empleo en el último trimestre					
	Ene.-Mar.12	Ene.-Mar.11	Ene.-Mar.10	Ene.-Mar.09	Ene.-Mar.08
Superior	1,5%	1,6%	1,3%	1,6%	2,1%
Igual	91,6%	84,5%	86,8%	78,0%	72,7%
Inferior	7,0%	13,9%	11,9%	20,4%	25,1%

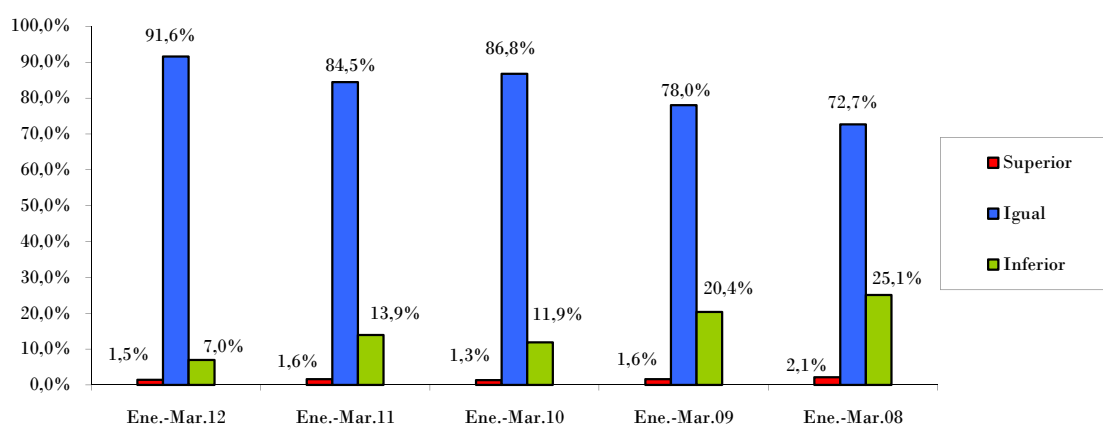
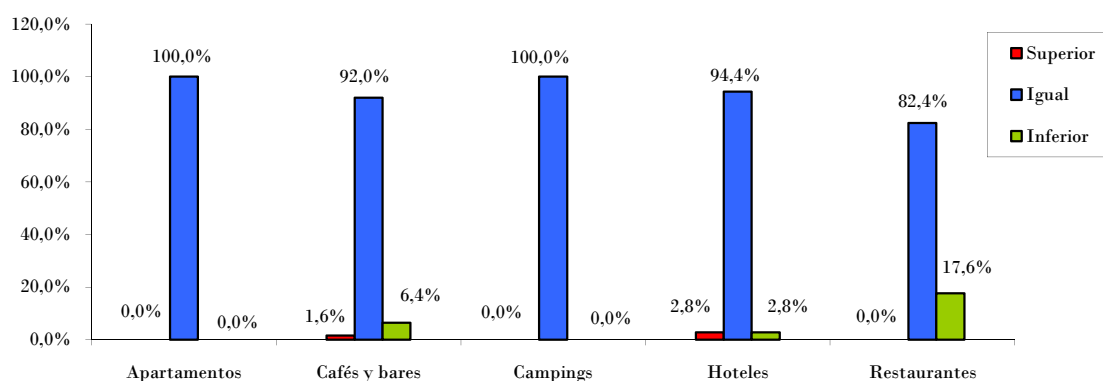


TABLA Nº10					
Nivel de empleo en el último trimestre por sectores					
	Apartamentos	Cafés y bares	Campings	Hoteles	Restaurantes
Superior	0,0%	1,6%	0,0%	2,8%	0,0%
Igual	100,0%	92,0%	100,0%	94,4%	82,4%
Inferior	0,0%	6,4%	0,0%	2,8%	17,6%



3.b Nivel de empleo previsto para el próximo trimestre

En cuanto a la previsión de empleo que realizan los hosteleros entrevistados para el segundo trimestre de 2012 se caracteriza nuevamente por la estabilidad de las plantillas seguido de la opción incremento. El 88,3% de los encuestados mantendrá estable el empleo y el 11,7% contratará personal y por tanto incrementará la plantilla en el periodo abril-junio de 2012 (tabla nº11).

Los sectores que más incrementarán su plantilla son los restaurantes (32%) seguido de los sectores de marcado carácter estacional, apartamentos (11,5%) y hoteles (13,7%) (tabla nº12).

TABLA Nº11					
Nivel de empleo previsto para el próximo trimestre					
	Abr.-Jun.12	Abr.-Jun.11	Abr.-Jun.10	Abr.-Jun.09	Abr.-Jun.08
Superior	11,7%	12,0%	14,7%	4,3%	19,8%
Igual	88,3%	88,0%	82,4%	93,0%	45,2%
Inferior	0,0%	0,0%	2,8%	2,7%	35,0%

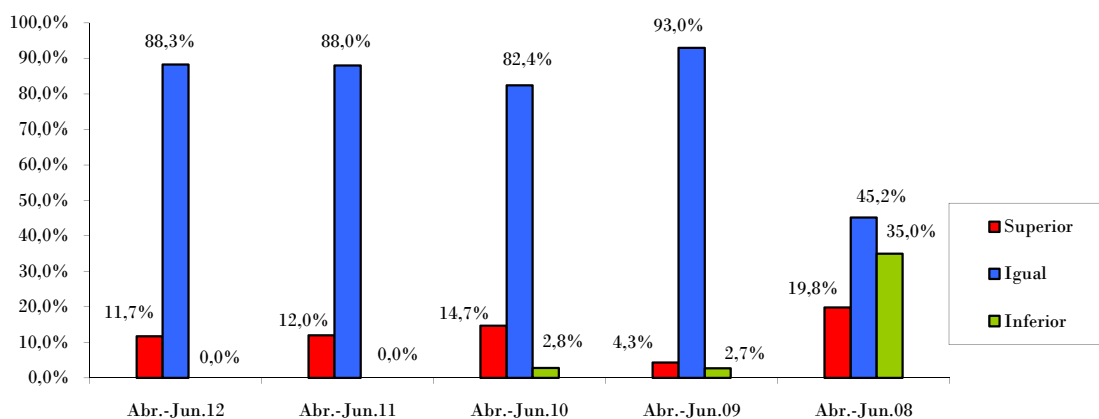
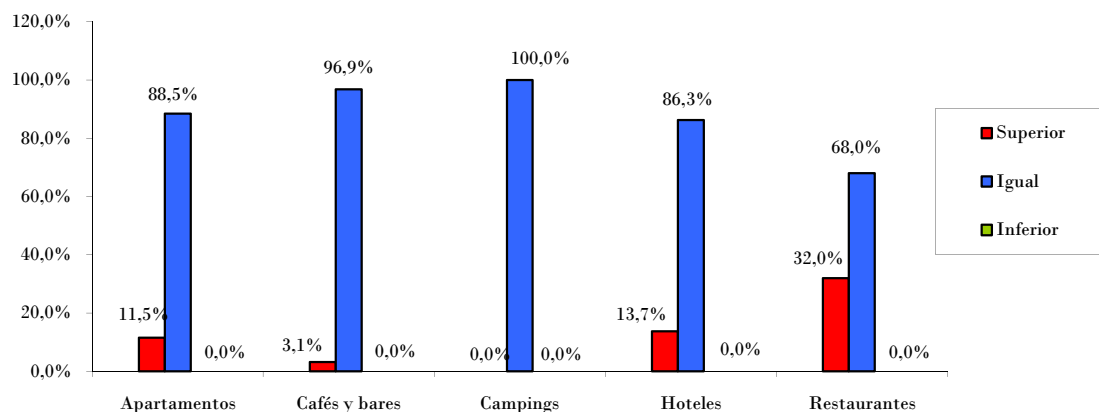


TABLA Nº12					
Nivel de empleo previsto para el próximo trimestre por sectores					
	Apartamentos	Cafés y bares	Campings	Hoteles	Restaurantes
Superior	11,5%	3,1%	0,0%	13,7%	32,0%
Igual	88,5%	96,9%	100,0%	86,3%	68,0%
Inferior	0,0%	0,0%	0,0%	0,0%	0,0%



4) RESUMEN y CONCLUSIONES

Pesimismo en el sector y prudencia de cara al segundo trimestre de 2012

El 79,5% de los empresarios hosteleros que han participado en esta encuesta manifestaron que durante el primer trimestre de 2012 la facturación de sus establecimientos fue inferior en comparación con el mismo periodo del año anterior. El 20,5% restante indicó que se mantuvo en este periodo, poniendo de relieve la delicada situación que atraviesa el sector en términos de facturación.

En cuanto a las previsiones de cara al segundo trimestre del año, estas se caracterizan por la prudencia al ser mayoría los hosteleros que se inclinan por la opción mantenimiento de la facturación entre abril y junio de 2012, el 60,8% aunque la siguiente opción es reducción de la facturación para el 37,7% de los empresarios que han participado en esta consulta.

Respecto al comportamiento de los precios en el sector, en el primer trimestre del año se mantuvieron estables en el 79,4% de los establecimientos consultados y la previsión es que sigan estables de cara al segundo trimestre según el casi 98% de los hosteleros consultados.

El empleo entre enero y marzo de 2012 se mantuvo estable en el 91,6% de los establecimientos consultados, y las expectativas de evolución para el segundo trimestre del año son de mantenimiento de las plantillas según el 88,3% de los hosteleros consultados, mientras que el 11,7% restante aumentará la plantilla. Los incrementos de plantilla se producirán en todos los sectores excepto campings.

FICHA TÉCNICA: Analizadas 292 empresas con al menos un trabajador del sector hostelero distribuidas por Cantabria. El margen de error máximo para un nivel de confianza del 95% es de +/-5,6%.