

Informe de Coyuntura Comercial Minorista de Cantabria

(Informe n°72 - Cuarto Trimestre 2011)

Los datos que a continuación se exponen, corresponden a la encuesta de coyuntura comercial relativa al cuarto trimestre de 2011. El número total de comerciantes entrevistados ha sido 314, que representan al comercio minorista de Cantabria. La obtención de esta muestra representativa se ha realizado con un criterio de afijación proporcional a las actividades comerciales: alimentación (56 comercios), equipamiento del hogar (51 comercios), equipamiento personal (94 comercios), ocio (59 comercios), motor-transporte (7 comercios) y diversos (47 comercios) y a la localización territorial de las mismas. Ambas distribuciones se han establecido de acuerdo con la información contenida en el Sistema de Información Geográfica de esta Cámara de Comercio.

OBJETO DE LA ENCUESTA

La información que se obtiene con la encuesta se refiere a la situación actual y a las previsiones de variación para los próximos tres meses de los siguientes aspectos: ventas, precios de venta al público, empleo y expectativas generales de negocio.

CONTENIDO

- 1) SITUACIÓN EN FUNCIÓN DEL NIVEL DE VENTAS**
 - 1.a Volumen de ventas en el último trimestre
 - 1.b Tendencia prevista en las ventas para el próximo trimestre
- 2) PRECIOS DE VENTA AL PÚBLICO**
 - 2.a Precios de venta al público en el último trimestre
 - 2.b Evolución prevista de los precios de venta al público para el próximo trimestre
- 3) PREVISIÓN DE EMPLEO PARA EL PRÓXIMO TRIMESTRE**
- 4) EXPECTATIVAS DEL COMERCIO MINORISTA**
- 5) RESUMEN**

1) SITUACIÓN EN FUNCIÓN DEL NIVEL DE VENTAS

1.a- Volumen de ventas en el último trimestre

La actividad comercial minorista refleja un nuevo empeoramiento. La marcada debilidad del consumo interno se refleja en la opinión recogida en esta encuesta. El porcentaje de empresarios que han visto reducir sus ventas en el periodo octubre-diciembre de 2011 es del 78,7%, porcentaje superior en 30 puntos porcentuales al observado en la anterior oleada.

Todos los sectores tienen asociado el mayor porcentaje de respuesta a la opción "bajo". Diversos (87,5%), equipamiento personal (86,4%) y equipamiento del hogar (82,4) son las ramas con los mayores porcentajes asociados a ventas inferiores (tabla nº2).

TABLA Nº 1					
Volumen de ventas (Oct.-Dic.11)					
	Oct.-Dic.11	Jul.-Sep.11	Abr.-Jun.11	Ene.-Mar.11	Oct.-Dic.10
Alto	1,4%	16,1%	4,9%	3,7%	7,0%
Normal	19,9%	35,6%	35,1%	27,9%	27,6%
Bajo	78,7%	48,3%	60,1%	68,5%	65,4%

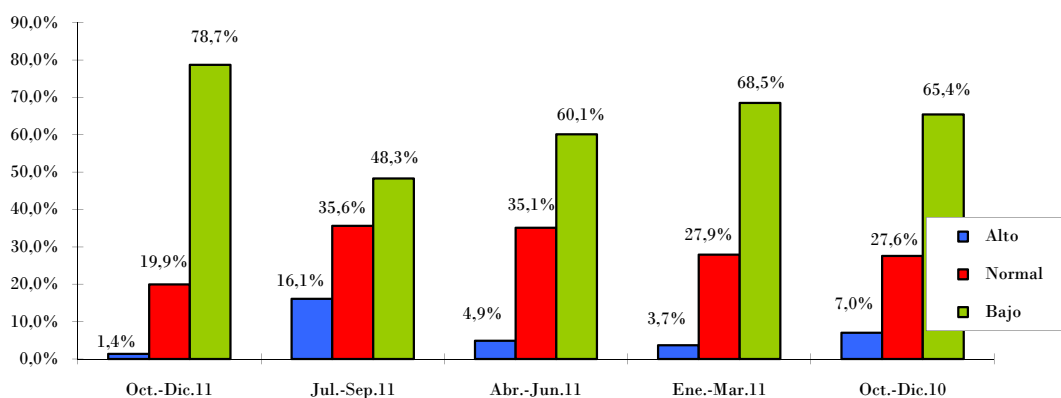
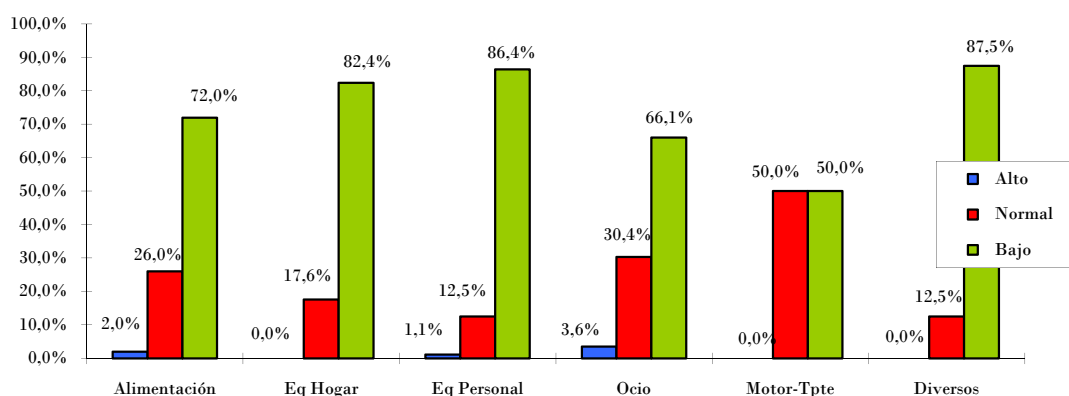


TABLA Nº 2						
Volumen de ventas por sectores (Oct.-Dic.11)						
	Alimentación	Eq Hogar	Eq Personal	Ocio	Motor-Tpte	Diversos
Alto	2,0%	0,0%	1,1%	3,6%	0,0%	0,0%
Normal	26,0%	17,6%	12,5%	30,4%	50,0%	12,5%
Bajo	72,0%	82,4%	86,4%	66,1%	50,0%	87,5%



1.b- Tendencia prevista en las ventas para el próximo trimestre

Los comerciantes encaran el primer trimestre del año 2012 con prudencia según se desprende de los resultados observados en esta encuesta. La mayoría de los comerciantes consultados, el 80,2% cree que sus ventas se mantendrán en el nivel del cuarto trimestre de 2011 y el 19,5% cree que estas se reducirán aún más (tabla nº3).

El 90% de los empresarios del sector equipamiento del hogar consultados espera que sus ventas se mantengan en el nivel del trimestre precedente frente al 10% que espera que se reduzcan. En el resto de ramas se mantiene esta tendencia (tabla nº4).

TABLA Nº 3					
Tendencia prevista en las ventas (Enc.-Mar.12)					
	Enc.-Mar.12	Enc.-Mar.11	Enc.-Mar.10	Enc.-Mar.09	Enc.-Mar.08
Aumentar	0,3%	1,5%	8,4%	0,0%	12,8%
Mantenerse	80,2%	46,4%	72,3%	39,8%	55,1%
Disminuir	19,5%	52,2%	19,3%	60,2%	32,2%

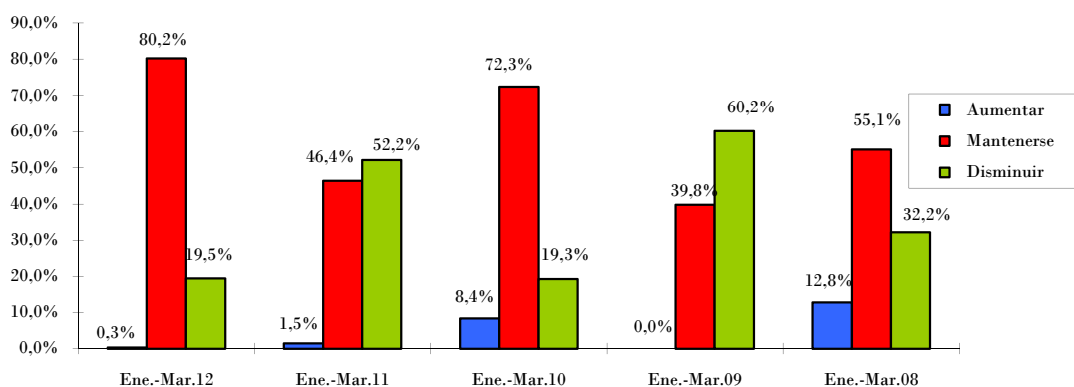
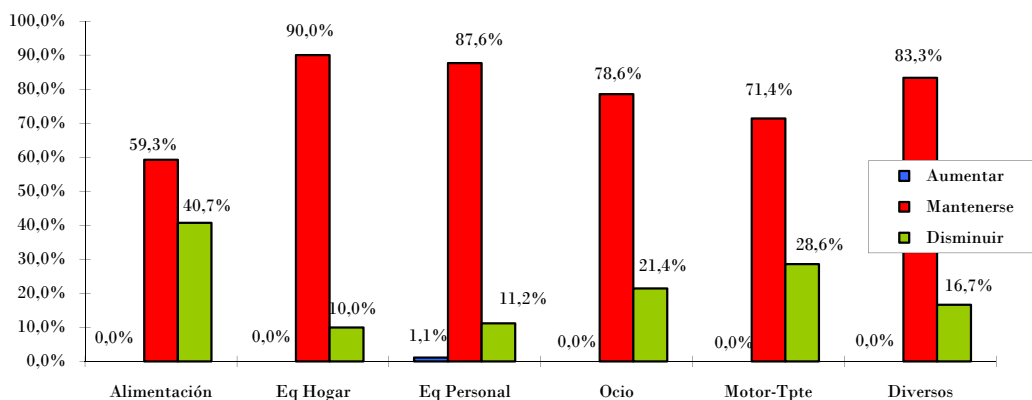


TABLA Nº 4						
Tendencia prevista en las ventas por sectores (Enc.-Mar.12)						
	Alimentación	Eq Hogar	Eq Personal	Ocio	Motor-Tpte	Diversos
Aumentar	0,0%	0,0%	1,1%	0,0%	0,0%	0,0%
Mantenerse	59,3%	90,0%	87,6%	78,6%	71,4%	83,3%
Disminuir	40,7%	10,0%	11,2%	21,4%	28,6%	16,7%



2) PRECIOS DE VENTA AL PÚBLICO

2.a- Precios de venta al público en el último trimestre

Siete de cada diez empresarios consultados mantienen los precios estables (69,5%). La segunda opción con mayor porcentaje de respuesta es precios menores, el 27,2%. Los comerciantes siguen con su comportamiento de contención y reducción de precios ante la marcada debilidad del consumo interno (tabla n°5).

En todos los sectores el porcentaje de empresarios que han reducido sus precios supera al porcentaje asociado a precios mayores en el marco de estabilidad de los mismos (tabla n°6).

TABLA N° 5					
Precios de venta al público (Oct.-Dic.11)					
	Oct.-Dic.11	Jul.-Sep.11	Abr.-Jun.11	Ene.-Mar.11	Oct.-Dic.10
Mayores	3,3%	3,2%	2,0%	10,8%	2,7%
Estables	69,5%	85,8%	82,9%	69,3%	85,9%
Menores	27,2%	11,0%	15,1%	19,8%	11,4%

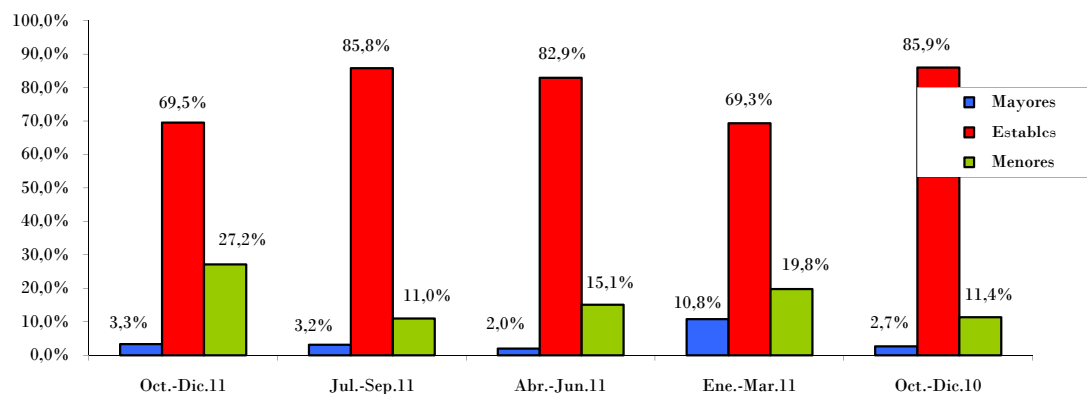
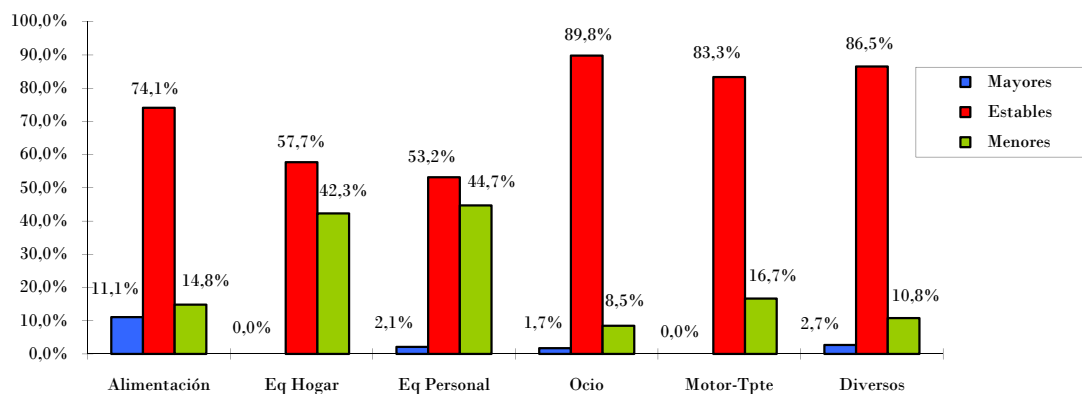


TABLA N° 6						
Precios de venta al público por sectores (Oct.-Dic.11)						
	Alimentación	Eq Hogar	Eq Personal	Ocio	Motor-Tpte	Diversos
Mayores	11,1%	0,0%	2,1%	1,7%	0,0%	2,7%
Estables	74,1%	57,7%	53,2%	89,8%	83,3%	86,5%
Menores	14,8%	42,3%	44,7%	8,5%	16,7%	10,8%



2.b- Precios de venta al público para el próximo trimestre

Las perspectivas de evolución de precios para el primer trimestre de 2012 muestran el mismo comportamiento que el observado en los últimos años. El mayor porcentaje de respuesta está asociado a la opción mantenimiento, el 72,4%. La siguiente opción es disminución de precios, el 22,4% de los comerciantes consultados se han inclinado por esta opción, porcentaje similar al observado hace un año (tabla nº7).

En todos los sectores destaca la estabilidad. En el sector alimentación el 14,5% de los empresarios consultados aumentarán sus precios mientras que el resto los mantendrá estables. En el sector de equipamiento personal el comportamiento es inverso, el 53,8% de los comerciantes de la rama reducirán sus precios debido a las rebajas de invierno (tabla nº8).

TABLA Nº 7					
Evolución de los precios de venta al público (Ene.-Mar.12)					
	Ene.-Mar.12	Oct.-Dic.11	Jul.-Sep.11	Abr.-Jun.11	Ene.-Mar.11
Aumentar	5,3%	0,0%	0,5%	3,7%	11,9%
Mantenerse	72,4%	99,7%	91,3%	96,3%	63,5%
Disminuir	22,4%	0,3%	8,2%	0,0%	24,6%

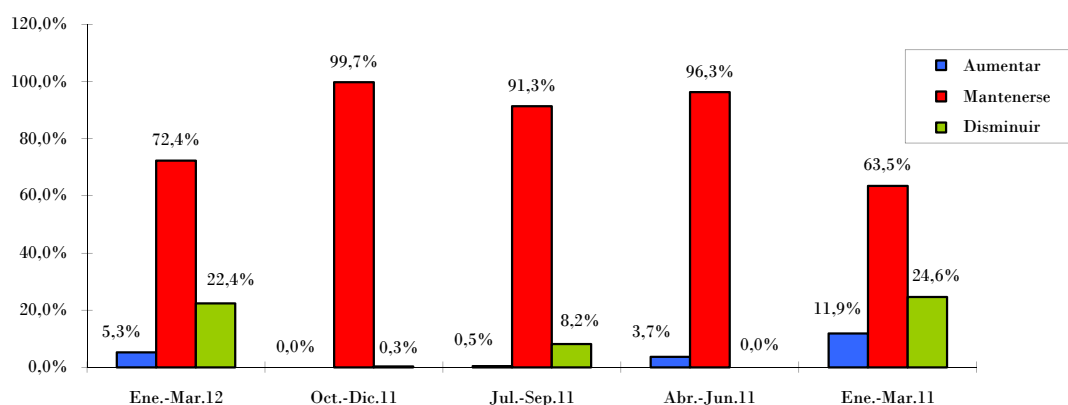
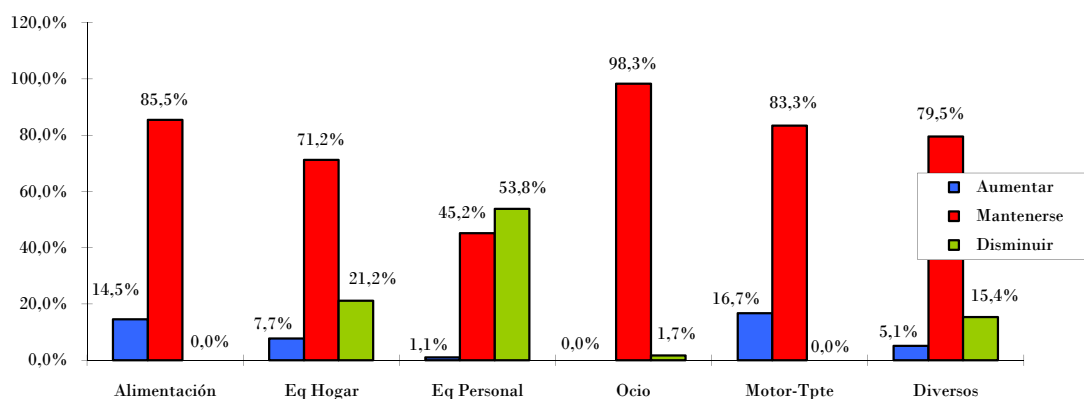


TABLA Nº 8						
Evolución de los precios de venta al público por sectores (Ene.-Mar.12)						
	Alimentación	Eq Hogar	Eq Personal	Ocio	Motor-Tpte	Diversos
Aumentar	14,5%	7,7%	1,1%	0,0%	16,7%	5,1%
Mantenerse	85,5%	71,2%	45,2%	98,3%	83,3%	79,5%
Disminuir	0,0%	21,2%	53,8%	1,7%	0,0%	15,4%



3) PREVISIÓN DE EMPLEO PARA EL PRÓXIMO TRIMESTRE

La casi totalidad de los empresarios consultados mantendrán sus plantillas estables durante el primer trimestre del año, solamente el 0,6% de los comerciantes que han participado en esta encuesta reducirán sus plantillas. Según se desprende de los resultados de esta encuesta tampoco se generará empleo en el periodo enero-marzo de 2012 (tabla n°9).

Por sectores de actividad, todos los sectores salvo alimentación mantendrán sus plantillas sin cambios. El 3,6% de los empresarios del sector alimentación consultados realizarán ajustes en sus plantillas, el resto las mantendrán estables (tabla n°10).

TABLA N° 9					
Previsión de empleo (Ene.-Mar.12)					
	Ene.-Mar.12	Ene.-Mar.11	Ene.-Mar.10	Ene.-Mar.09	Ene.-Mar.08
Aumentar	0,0%	0,0%	0,3%	0,0%	0,4%
Mantenerse	99,4%	98,0%	95,8%	100,0%	98,2%
Disminuir	0,6%	2,0%	3,9%	0,0%	1,3%

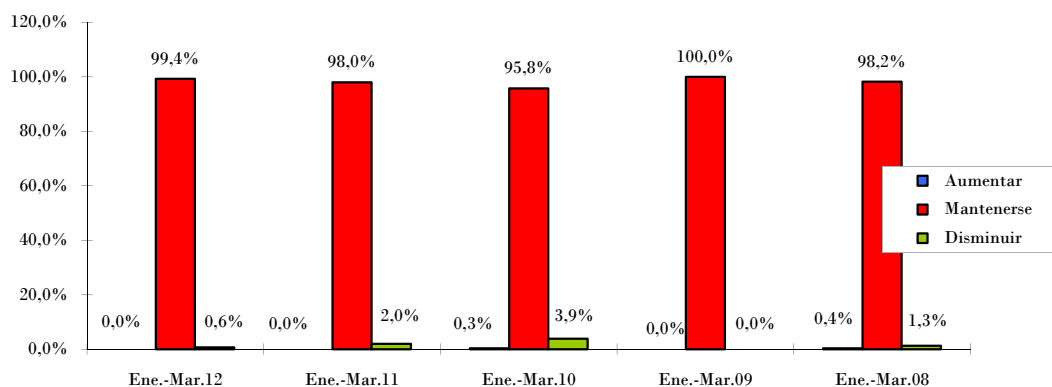
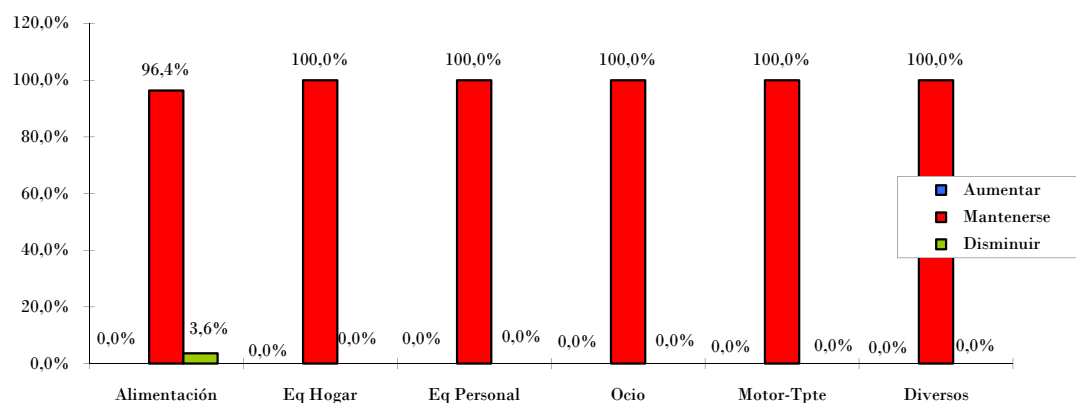


TABLA N° 10						
Previsión de empleo por sectores (Ene.-Mar.12)						
	Alimentación	Eq Hogar	Eq Personal	Ocio	Motor-Tppte	Diversos
Aumentar	0,0%	0,0%	0,0%	0,0%	0,0%	0,0%
Mantenerse	96,4%	100,0%	100,0%	100,0%	100,0%	100,0%
Disminuir	3,6%	0,0%	0,0%	0,0%	0,0%	0,0%



4) EXPECTATIVAS DEL COMERCIO MINORISTA

Respecto a las expectativas del comercio para el próximo trimestre, la mayoría de los empresarios espera mantener su actividad (96,2%). El porcentaje de empresarios que traspasarán o cerrarán su empresa aumenta en casi dos puntos, desde el 1% observado en la encuesta anterior al 2,9% actual. El 1% restante manifiesta que cambiará de actividad entre enero y marzo de 2012. La opción mantenimiento de la actividad sigue siendo la opción mayoritaria pese a la marcada debilidad del consumo (tabla n°11).

Todos los sectores, salvo motor-transporte tienen porcentaje no nulo de respuestas en la opción traspaso-cierre, siendo equipamiento personal seguido de equipamiento del hogar los que tienen mayores porcentajes asociados a dicha opción (4,2% y 3,7% respectivamente (tabla n°12)).

TABLA N° 11					
Expectativas de su empresa a 3 meses vista (Ene.-Mar.12)					
	Ene.-Mar.12	Oct.-Dic.11	Jul.-Sep.11	Abr.-Jun.11	Ene.-Mar.11
Mantenerse	96,2%	99,0%	98,4%	99,3%	97,9%
Invertir	0,0%	0,0%	0,3%	0,2%	0,0%
Cambio Activ.	1,0%	0,0%	0,3%	0,0%	0,0%
Trasp./Cierre	2,9%	1,0%	1,1%	0,5%	2,1%

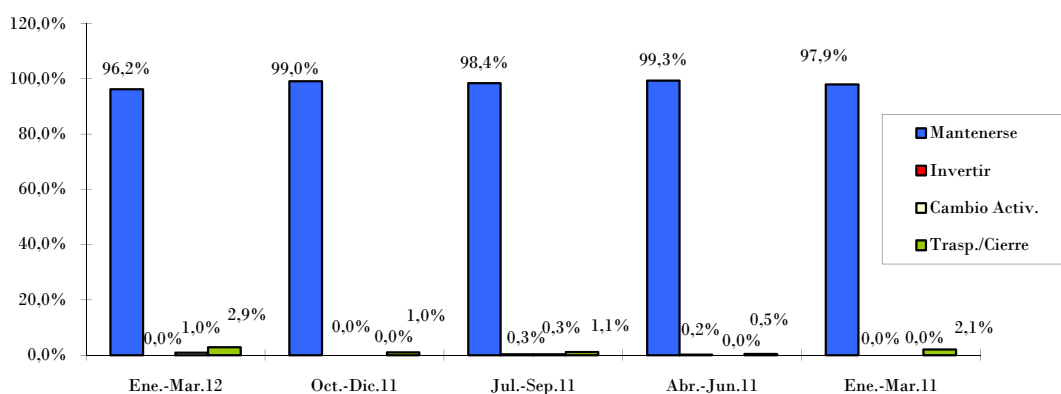
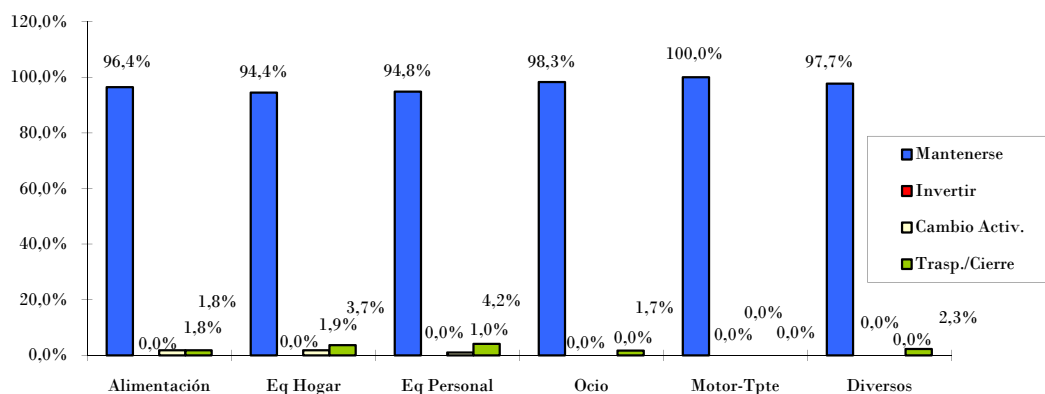


TABLA N° 12						
Expectativas de su empresa a 3 meses vista por sectores (Ene.-Mar.12)						
	Alimentación	Eq Hogar	Eq Personal	Ocio	Motor-Tppte	Diversos
Mantenerse	96,4%	94,4%	94,8%	98,3%	100,0%	97,7%
Invertir	0,0%	0,0%	0,0%	0,0%	0,0%	0,0%
Cambio Activ.	1,8%	1,9%	1,0%	0,0%	0,0%	0,0%
Trasp./Cierre	1,8%	3,7%	4,2%	1,7%	0,0%	2,3%



7) RESUMEN Y CONCLUSIONES

Los comerciantes cautelosos ante el primer trimestre de 2012 tras reflejar unos pésimos resultados al cierre de 2011.

La perceptible debilidad del consumo queda reflejada en la opinión de los comerciantes correspondiente al cuarto trimestre de 2011. El 78,7% de los empresarios consultados afirmaron que sus ventas en el cuarto trimestre se redujeron respecto al trimestre anterior, resultando el peor porcentaje de respuesta de los últimos cinco años.

En cuanto a la previsión de evolución de las ventas para el primer trimestre del año, los comerciantes se muestran cautelosos y el 80% cree que se mantendrán en el mismo nivel que en el cuarto trimestre de 2011. Un 19,5% opina que las ventas comerciales se reducirán aún más, luego sus expectativas son desfavorables de cara al inicio del año.

Los precios de venta siguen estables en el cuarto trimestre y la previsión es que durante el primer trimestre de 2012 sigan la misma tendencia, estabilidad de precios seguido de reducciones o mayores ajustes en estos.

Respecto al comportamiento del empleo en el sector, en el primer trimestre se realizarán ajustes en el 0,6% de los establecimientos consultados, estos ajustes se realizarán exclusivamente en establecimientos de alimentación. El resto de empresarios consultados mantendrán sus plantillas estables.

Respecto a las expectativas del comercio minorista el 2,9% de los encuestados manifiestan su intención de traspasar o cerrar su negocio, porcentaje superior en casi dos puntos al observado en la encuesta anterior. Ninguno de los empresarios consultados realizará inversiones en su negocio y el 1% afirma que entre enero y marzo cambiará de actividad empresarial.

FICHA TÉCNICA: Analizadas 314 empresas con al menos un trabajador del sector comercio minorista distribuidas por Cantabria. El margen de error máximo para un nivel de confianza del 95% es de +/-5,4%.

Con el patrocinio de:

