

# Informe de Coyuntura Industrial de Cantabria

(Informe nº 228 - III Trimestre 2011)

Se resumen en este Informe, los resultados de la encuesta realizada por la Cámara Oficial de Comercio, Industria y Navegación de Cantabria entre empresas industriales de su demarcación, respecto al desarrollo de su actividad en el transcurso de los meses de Julio, Agosto y Septiembre del año 2011 y a sus previsiones de variación para el trimestre inmediato siguiente.

Han participado en esta coyuntura 332 empresas industriales cumpliendo criterios de estratificación por número de empleados y sector de actividad.

## CONTENIDO

El contenido de la encuesta se refiere a los siguientes aspectos de la actividad:

A) Variaciones producidas en los principales aspectos de la actividad industrial, respecto a la situación existente tres meses antes, así como con relación a las cifras o situaciones medias registradas en el año anterior:

1. Cifra de negocio
2. Precios de venta
3. Stocks de productos terminados
4. Volumen de producción
5. Mano de obra
  - 5.1. Plantilla de personal
  - 5.2. Horas mensuales trabajadas
6. Volumen de exportaciones
7. Inversiones realizadas en las empresas para mejora o ampliación de sus instalaciones
8. Evolución de la actividad industrial
  - 8.1. Resumen cualitativo
  - 8.2. Resumen cuantitativo

B) Aprovechamiento de la capacidad de las instalaciones en las fechas de contestación de la encuesta.

1. Grado de aprovechamiento
2. Causas del insuficiente aprovechamiento

C) Tendencias y previsiones: previsiones de variación en los distintos aspectos analizados para los tres meses siguientes.

D) Resumen general

## A. VARIACIONES PRODUCIDAS EN LA ACTIVIDAD INDUSTRIAL

### 1. Cifra de negocio

**TABLA N°1**

Cifra de negocio respecto a las cifras del trimestre anterior	Porcentaje de empresas							
	Menos de 100 trabajadores		De 100 a 500		Más de 500		Total	
	Anterior	Actual	Anterior	Actual	Anterior	Actual	Anterior	Actual
Superior	21	17	35	29	0	80	22	19
Casi igual	35	32	35	33	100	0	36	31
Inferior	44	51	30	38	0	20	42	50
<b>Total</b>	<b>100</b>	<b>100</b>	<b>100</b>	<b>100</b>	<b>100</b>	<b>100</b>	<b>100</b>	<b>100</b>

**TABLA N°2**

Cifra de negocio de pedidos respecto a las cifras del año anterior	Porcentaje de empresas							
	Menos de 100 trabajadores		De 100 a 500		Más de 500		Total	
	Anterior	Actual	Anterior	Actual	Anterior	Actual	Anterior	Actual
Superior	16	9	38	24	40	20	18	10
Casi igual	23	25	24	52	20	40	23	27
Inferior	61	66	38	24	40	40	59	63
<b>Total</b>	<b>100</b>	<b>100</b>	<b>100</b>	<b>100</b>	<b>100</b>	<b>100</b>	<b>100</b>	<b>100</b>

### 2. Precios de venta

**TABLA N°3**

Precios de venta respecto a las cifras del trimestre anterior	Porcentaje de empresas							
	Menos de 100 trabajadores		De 100 a 500		Más de 500		Total	
	Anterior	Actual	Anterior	Actual	Anterior	Actual	Anterior	Actual
Superior	10	6	30	5	0	50	11	6
Casi igual	68	69	60	76	100	50	68	69
Inferior	22	25	10	19	0	0	21	25
<b>Total</b>	<b>100</b>	<b>100</b>	<b>100</b>	<b>100</b>	<b>100</b>	<b>100</b>	<b>100</b>	<b>100</b>

### 3. Stocks de productos terminados

**TABLA N°4**

Stocks de productos terminados respecto a los valores del trimestre anterior	Porcentaje de empresas							
	Menos de 100 trabajadores		De 100 a 500		Más de 500		Total	
	Anterior	Actual	Anterior	Actual	Anterior	Actual	Anterior	Actual
Superior	16	7	8	14	0	20	14	8
Casi igual	61	67	69	72	83	60	63	68
Inferior	23	26	23	14	17	20	23	24
<b>Total</b>	<b>100</b>	<b>100</b>	<b>100</b>	<b>100</b>	<b>100</b>	<b>100</b>	<b>100</b>	<b>100</b>

**TABLA N°5**

Stocks de productos terminados respecto a los valores medios del año anterior	Porcentaje de empresas							
	Menos de 100 trabajadores		De 100 a 500		Más de 500		Total	
	Anterior	Actual	Anterior	Actual	Anterior	Actual	Anterior	Actual
Superior	13	6	7	14	17	20	13	7
Casi igual	64	69	66	72	83	60	65	69
Inferior	23	25	27	14	0	20	22	24
<b>Total</b>	<b>100</b>	<b>100</b>	<b>100</b>	<b>100</b>	<b>100</b>	<b>100</b>	<b>100</b>	<b>100</b>

### 4. Volumen de producción

**TABLA N°6**

Volumen de producción mensual respecto a los valores del trimestre anterior	Porcentaje de empresas							
	Menos de 100 trabajadores		De 100 a 500		Más de 500		Total	
	Anterior	Actual	Anterior	Actual	Anterior	Actual	Anterior	Actual
Superior	21	13	43	19	17	80	23	15
Casi igual	37	42	24	62	66	0	36	42
Inferior	42	45	33	19	17	20	41	43
<b>Total</b>	<b>100</b>	<b>100</b>	<b>100</b>	<b>100</b>	<b>100</b>	<b>100</b>	<b>100</b>	<b>100</b>

**TABLA N°7**

Volumen de producción mensual respecto a los valores medios del año anterior	Porcentaje de empresas							
	Menos de 100 trabajadores		De 100 a 500		Más de 500		Total	
	Anterior	Actual	Anterior	Actual	Anterior	Actual	Anterior	Actual
Superior	13	9	43	9	17	20	15	10
Casi igual	31	34	33	81	50	40	32	37
Inferior	56	57	24	10	33	40	53	53
<b>Total</b>	<b>100</b>	<b>100</b>	<b>100</b>	<b>100</b>	<b>100</b>	<b>100</b>	<b>100</b>	<b>100</b>

## 5. Mano de obra

### 5.1. Plantilla de personal

**TABLA N°8**

Plantilla de personal respecto a las cifras del trimestre anterior	Porcentaje de empresas							
	Menos de 100 trabajadores		De 100 a 500		Más de 500		Total	
	Anterior	Actual	Anterior	Actual	Anterior	Actual	Anterior	Actual
Superior	6	4	29	5	0	20	7	4
Casi igual	74	76	57	81	83	40	73	76
Inferior	20	20	14	14	17	40	20	20
<b>Total</b>	<b>100</b>	<b>100</b>	<b>100</b>	<b>100</b>	<b>100</b>	<b>100</b>	<b>100</b>	<b>100</b>

**TABLA N°9**

Plantilla de personal respecto a la cifra media del año anterior	Porcentaje de empresas							
	Menos de 100 trabajadores		De 100 a 500		Más de 500		Total	
	Anterior	Actual	Anterior	Actual	Anterior	Actual	Anterior	Actual
Superior	7	3	33	20	17	0	9	4
Casi igual	67	69	43	65	50	80	65	69
Inferior	26	28	24	15	33	20	26	27
<b>Total</b>	<b>100</b>	<b>100</b>	<b>100</b>	<b>100</b>	<b>100</b>	<b>100</b>	<b>100</b>	<b>100</b>

### 5.2 Horas mensuales trabajadas

**TABLA N°10**

Horas mensuales trabajadas respecto a las cifras del trimestre anterior	Porcentaje de empresas							
	Menos de 100 trabajadores		De 100 a 500		Más de 500		Total	
	Anterior	Actual	Anterior	Actual	Anterior	Actual	Anterior	Actual
Superior	8	5	19	10	0	20	9	5
Casi igual	70	75	57	74	100	40	70	75
Inferior	22	20	24	16	0	40	21	20
<b>Total</b>	<b>100</b>	<b>100</b>	<b>100</b>	<b>100</b>	<b>100</b>	<b>100</b>	<b>100</b>	<b>100</b>

**TABLA N°11**

Horas mensuales trabajadas respecto a la cifra media del año anterior	Porcentaje de empresas							
	Menos de 100 trabajadores		De 100 a 500		Más de 500		Total	
	Anterior	Actual	Anterior	Actual	Anterior	Actual	Anterior	Actual
Superior	6	3	24	16	17	0	8	4
Casi igual	69	74	62	74	50	80	68	74
Inferior	25	23	14	10	33	20	24	22
<b>Total</b>	<b>100</b>	<b>100</b>	<b>100</b>	<b>100</b>	<b>100</b>	<b>100</b>	<b>100</b>	<b>100</b>

## 6. Volumen de exportaciones

**TABLA N°12**

Volumen mensual de exportaciones respecto a los valores del trimestre anterior	Porcentaje de empresas							
	Menos de 100 trabajadores		De 100 a 500		Más de 500		Total	
	Anterior	Actual	Anterior	Actual	Anterior	Actual	Anterior	Actual
Superior	44	26	50	41	33	20	44	30
Casi igual	39	55	25	30	67	80	38	49
Inferior	17	19	25	29	0	0	18	21
<b>Total</b>	<b>100</b>	<b>100</b>	<b>100</b>	<b>100</b>	<b>100</b>	<b>100</b>	<b>100</b>	<b>100</b>

**TABLA N°13**

Volumen mensual de exportaciones respecto a los valores medios del año anterior	Porcentaje de empresas							
	Menos de 100 trabajadores		De 100 a 500		Más de 500		Total	
	Anterior	Actual	Anterior	Actual	Anterior	Actual	Anterior	Actual
Superior	34	23	53	33	50	0	41	24
Casi igual	46	50	29	50	50	100	42	55
Inferior	20	27	18	17	0	0	17	21
<b>Total</b>	<b>100</b>	<b>100</b>	<b>100</b>	<b>100</b>	<b>100</b>	<b>100</b>	<b>100</b>	<b>100</b>

## 7. Inversiones realizadas en las empresas para mejora o ampliación de las instalaciones

**TABLA N°14**

Inversiones efectuadas respecto a los valores del trimestre anterior	Porcentaje de empresas							
	Menos de 100 trabajadores		De 100 a 500		Más de 500		Total	
	Anterior	Actual	Anterior	Actual	Anterior	Actual	Anterior	Actual
Superior	9	9	40	26	40	67	12	11
Casi igual	89	86	60	69	60	0	86	84
Inferior	2	5	0	5	0	33	2	5
<b>Total</b>	<b>100</b>	<b>100</b>	<b>100</b>	<b>100</b>	<b>100</b>	<b>100</b>	<b>100</b>	<b>100</b>

**TABLA N°15**

Inversiones efectuadas respecto a los valores medios del año anterior	Porcentaje de empresas							
	Menos de 100 trabajadores		De 100 a 500		Más de 500		Total	
	Anterior	Actual	Anterior	Actual	Anterior	Actual	Anterior	Actual
Superior	8	5	30	26	0	0	9	6
Casi igual	84	85	60	69	60	100	82	84
Inferior	8	10	10	5	40	0	9	10
<b>Total</b>	<b>100</b>	<b>100</b>	<b>100</b>	<b>100</b>	<b>100</b>	<b>100</b>	<b>100</b>	<b>100</b>

## 8. Evolución de la actividad industrial

### 8.1. Resumen cualitativo

Para poder apreciar más fácilmente la evolución de la actividad regional durante los tres últimos meses, se presenta en la tabla nº 16 un resumen cualitativo de las diferencias que se aprecian entre los resultados de esta encuesta y los de la anterior en cada uno de los tres grandes grupos de empresas en varios de los aspectos analizados.

**TABLA Nº16**

Principales aspectos analizados	Con relación al trimestre anterior				Con relación a la media del año anterior			
	Pequeñas empresas	Medianas empresas	Grandes empresas	Total	Pequeñas empresas	Medianas empresas	Grandes empresas	Total
Cifra de negocio	D	D	FA	D	D	I	D	D
Precios de venta	D	FD	FA	D				
Stocks de productos terminados	D	A	A	D	D	A	D	D
Volumen de producción	D	D	FA	D	I	D	I	I
Plantilla del personal	I	D	I	I	D	I	I	D
Horas trabajadas	I	I	D	I	I	I	I	I
Exportaciones	D	D	D	D	D	D	FD	D
Inversiones	I	D	D	I	I	I	FA	I
Evolución de actividades	I	D	I	I	D	I	I	D

**Nomenclatura:** FA: FUERTE AUMENTO SUPERIOR AL 24%; A: AUMENTO ENTRE EL 6 Y 24%; I: CASI IGUAL MENOR 6%; D: DISMINUCIÓN ENTRE 6 Y 24%; FD: FUERTE DISMINUCIÓN SUPERIOR AL 24%

## 8.2 Resumen cuantitativo

Para obtener las cifras de los cuadros que se indican a continuación se ha procedido a calcular la media aritmética de los porcentajes de contestaciones "favorables", "desfavorables" y "casi igual" en los tres grupos de empresas analizados, correspondiente a los cuadros del 1 al 15 de este Informe.

**TABLA N°17**

Evolución de la actividad en el transcurso del trimestre anterior	Porcentaje de empresas							
	Menos de 100 trabajadores		De 100 a 500		Más de 500		Total	
	Anterior	Actual	Anterior	Actual	Anterior	Actual	Anterior	Actual
Superior	19	16	31	20	13	38	20	17
Casi igual	59	63	48	62	83	34	59	62
Inferior	22	22	21	18	4	28	21	22
<b>Total</b>	<b>100</b>	<b>100</b>	<b>100</b>	<b>100</b>	<b>100</b>	<b>100</b>	<b>100</b>	<b>100</b>

**TABLA N°18**

Evolución de la actividad con relación a la media del año anterior	Porcentaje de empresas							
	Menos de 100 trabajadores		De 100 a 500		Más de 500		Total	
	Anterior	Actual	Anterior	Actual	Anterior	Actual	Anterior	Actual
Superior	16	11	32	20	18	9	18	12
Casi igual	56	58	46	66	55	71	54	59
Inferior	28	31	22	14	27	20	28	29
<b>Total</b>	<b>100</b>	<b>100</b>	<b>100</b>	<b>100</b>	<b>100</b>	<b>100</b>	<b>100</b>	<b>100</b>

## B. APROVECHAMIENTO DE LA CAPACIDAD DE LAS INSTALACIONES

### 1. Grado de aprovechamiento

**TABLA N°19**

Grado de aprovechamiento de la capacidad de las instalaciones	Porcentaje de empresas							
	Menos de 100 trabajadores		De 100 a 500		Más de 500		Total	
	Anterior	Actual	Anterior	Actual	Anterior	Actual	Anterior	Actual
Inferior al 50%	35	38	0	5	0	0	32	35
Entre el 51 y 70%	38	32	24	33	33	20	37	32
Entre 71 y 85%	14	20	38	19	50	40	17	21
Entre 86 y 95%	7	5	24	33	17	20	8	7
Superior a 95%	6	5	14	10	0	20	6	5
<b>Total</b>	<b>100</b>	<b>100</b>	<b>100</b>	<b>100</b>	<b>100</b>	<b>100</b>	<b>100</b>	<b>100</b>

## 2. Causas del insuficiente aprovechamiento de las instalaciones

Las causas a las que atribuyen las empresas el insuficiente aprovechamiento de sus instalaciones, se reúnen en la tabla nº 20. Si se compara su ordenación con la que figuraba en el informe de hace tres meses, la debilidad o retroceso de la demanda con un porcentaje de respuesta del 68% sigue liderando la lista seguida de reducción normal de carácter estacional con un porcentaje del 8%. En tercer lugar se sitúa nuevamente el aumento de la competencia con una tasa de respuesta del 7%. Las dificultades de financiación o tesorería siguen ocupando la quinta posición.

Respecto a la ordenación del resto de la tabla, la dificultad de acopio de materiales extranjeros sube dos puestos respecto al trimestre anterior, la insuficiencia de capacidad instalada y la dificultad de acopio de materiales nacionales bajan un puesto respecto a la ordenación del trimestre anterior y cierra la lista de causas del insuficiente aprovechamiento de las instalaciones los trámites administrativos.

**TABLA Nº20**

Causas del insuficiente aprovechamiento de las instalaciones	Porcentaje de empresas							
	Menos de 100 trabajadores		De 100 a 500		Más de 500		Total	
	Anterior	Actual	Anterior	Actual	Anterior	Actual	Anterior	Actual
Debilidad o retroceso de la demanda	61	69	50	65	62	67	60	68
Reducción normal de carácter estacional	8	8	11	10	0	0	8	8
Aumento de la competencia	9	8	4	0	13	0	8	7
Otras causas	16	7	31	10	25	0	17	7
Dificultades de financiación o tesorería	4	6	0	5	0	33	4	7
Dificultades relacionadas con la mano de obra	1	1	0	0	0	0	1	1
Dificultad en el acopio de materiales extranjeros	0	0	0	5	0	0	0	1
Insuficiencia de capacidad instalada	1	1	0	0	0	0	1	1
Dificultad en el acopio de materiales nacionales	0	0	4	5	0	0	1	1
Trámites administrativos	0	0	0	0	0	0	0	0
<b>Total</b>	<b>100</b>	<b>100</b>	<b>100</b>	<b>100</b>	<b>100</b>	<b>100</b>	<b>100</b>	<b>100</b>



### C) TENDENCIAS Y PREVISIONES

En la tabla nº21 se presentan los porcentajes resultantes para las distintas clases de tendencias o variaciones que prevén las empresas para el próximo período. Los aspectos analizados se han reunido en cuatro grupos. El primero comprende las contestaciones con predominio en sentido favorable; el segundo, aquellos aspectos sobre cuya variación predominan las previsiones de mantenimiento de la situación actual, seguidas en número de las de signo positivo; el tercer grupo comprende los aspectos en los cuales hay un mayor número de contestaciones en sentido estable, seguidas de las de signo negativo, y por último, el cuarto grupo que comprende el resto de los aspectos sobre cuya variación próxima las previsiones que predominan son de signo negativo.

**TABLA Nº21**

Previsiones para el siguiente período en diversos aspectos analizados	Porcentaje de empresas		
	Aumento	Estabilidad	Disminución
<b>a) Con predominio de contestaciones favorables</b>			
<b>b) Con predominio de contestaciones en sentido estable seguidas de las de signo favorable</b>			
Precios de venta	4%	86%	10%
Stocks de productos terminados	6%	79%	15%
Exportación de fabricaciones propias	23%	62%	15%
Importaciones de materiales para la empresa	2%	83%	15%
Importaciones de bienes de equipo para esta empresa	2%	82%	16%
<b>c) Con predominio de contestaciones en sentido estable seguidas de las de signo desfavorable</b>			
Cifra de negocio	17%	43%	40%
Volumen de producción	10%	58%	32%
Mano de obra: Horas a trabajar	3%	82%	15%
Mano de obra: Personal a emplear	2%	87%	11%
Coste de producción	13%	79%	8%
Dificultades de tesorería	19%	75%	6%
Inversiones en esta empresa para mejora o ampliación de las instalaciones	6%	86%	8%
<b>d) Con predominio de contestaciones en sentido negativo</b>			

En resumen, las previsiones que siguen dominando son las de estabilidad, 75,2% de porcentaje de respuesta, un punto superior al registrado en el trimestre anterior, seguido de las previsiones de signo desfavorable con un 13,9% (porcentaje inferior en dos puntos al del trimestre precedente) y favorable con un 10,9%.

#### D. RESUMEN GENERAL

**Diferencias entre porcentajes de contestaciones recibidas en sentido favorable y desfavorable, respecto al trimestre anterior**

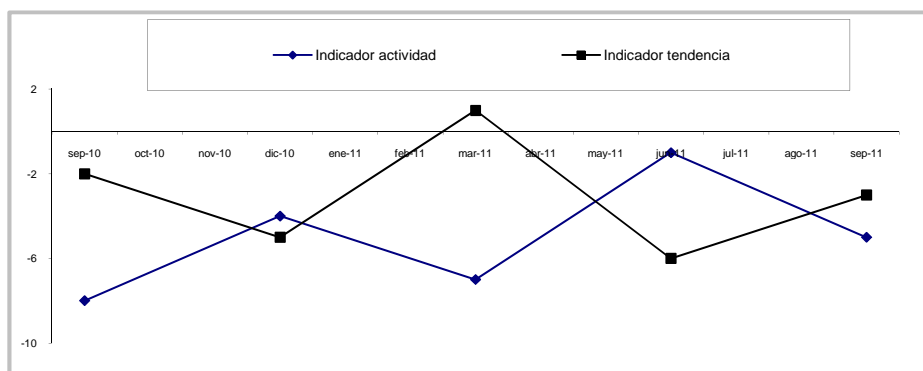
**TABLA N°22**

	Junio 2011	Septiembre 2011
Cifra de negocio	-20	-31
Precios de venta	10	19
Stocks de productos terminados	9	16
Producción mensual	-18	-28
Plantilla de personal	-13	-16
Horas mensuales trabajadas	-12	-15
Volumen mensual de exportaciones	26	9
Inversiones para mejora o ampliación de las instalaciones	10	6
Indicador de la actividad	-1	-5
Indicador de tendencia	-6	-3

SEPTIEMBRE 2011

## EVOLUCIÓN DE LA ACTIVIDAD, TENDENCIAS Y PREVISIONES

(SEPTIEMBRE 2010 - SEPTIEMBRE 2011)



### RESUMEN Y CONCLUSIONES

#### La cifra de negocio industrial registra una caída en el tercer trimestre del año

En el tercer trimestre de 2011 la "cifra de negocio" en el sector industrial se redujo en comparación con los resultados de hace un año pese a que los empresarios consultados indicaron que el "volumen de producción" fue igual. También sufrieron reducciones las exportaciones y la plantilla aunque las horas trabajadas se mantuvieron en un nivel similar al del tercer trimestre de 2010. Las inversiones también se mantuvieron sin cambios significativos. Como nota favorable los stocks almacenados se redujeron.

Si analizamos los resultados por tamaños, las empresas con plantilla entre 100 y 500 empleados mantuvieron la cifra de negocio en un nivel similar al de hace un año mientras que las pequeñas y las grandes observaron reducciones en la misma. Como resultado positivo, la inversión en las grandes empresas registró un fuerte incremento entre julio y septiembre de 2011 en su comparación con el mismo periodo de 2010.

En cuanto a las previsiones para el último trimestre del año, los empresarios esperan que la cifra de negocio se reduzca consecuencia de la menor producción prevista en este periodo, si bien esperan que las exportaciones prosigan en positivo pero con una magnitud inferior a la observada en el trimestre anterior. El indicador de tendencia sigue registrando valores negativos.

**Ficha técnica:** Analizadas 332 empresas industriales con al menos un trabajador en Cantabria, el error máximo para un nivel de confianza del 95% es +/-5%.

Con el patrocinio de:

