

Informe de Coyuntura de Hostelería de Cantabria

(Informe n°49 - Primer Trimestre 2011)

Los datos que a continuación se exponen, corresponden a la encuesta de coyuntura de hostelería y reflejan las contestaciones obtenidas entre 349 empresarios del sector. En esta ocasión, son los resultados del primer trimestre de 2011. La obtención de la muestra representativa se ha realizado de forma aleatoria y con un criterio de afijación proporcional a las actividades hosteleras. Se analizan los resultados obtenidos por subsectores de actividad: apartamentos (28 establecimientos), cafés-bares (150 est.), campings (12 est.), hoteles (81 est.) y restaurantes (78 est.).

OBJETO DE LA ENCUESTA

La información que se obtiene en la encuesta se refiere a los aspectos más significativos de la marcha de los negocios hosteleros de Cantabria: facturación, precios, y empleo, tanto en el trimestre concluido, como en relación a las previsiones para el inmediato siguiente.

CONTENIDO

1. FACTURACIÓN

- 1.a Facturación en el último trimestre.
- 1.b Facturación prevista para el próximo trimestre.

2. PRECIOS

- 2.a Precios durante el último trimestre.
- 2.b Precios previstos para el próximo trimestre.

3. EMPLEO

- 3.a Nivel de empleo en el último trimestre.
- 3.b Nivel de empleo previsto para el próximo trimestre.

4. RESUMEN

1) FACTURACIÓN

En el primer trimestre de 2011 el sector hostelero presentó unos resultados pésimos. El porcentaje de empresarios que manifestaron una menor facturación entre enero y marzo de este año fue mayoritario y aplastante, el 94% mientras que el 6% restante afirmó que su facturación fue normal. Hace un año estos porcentajes fueron 43,9% y 54,2% respectivamente (tabla n°1).

En todos los sectores de actividad, tanto los estacionales (apartamentos y campings) como los que no, el porcentaje de respuestas "baja" es muy superior al porcentaje asociado a la opción "normal" (tabla n°2).

TABLA N°1					
Facturación en el último trimestre					
	Ene.-Mar.11	Ene.-Mar.10	Ene.-Mar.09	Ene.-Mar.08	Ene.-Mar.07
Alta	0,0%	1,9%	1,3%	12,7%	22,6%
Normal	6,0%	54,2%	27,3%	38,1%	46,6%
Baja	94,0%	43,9%	71,4%	49,2%	30,8%

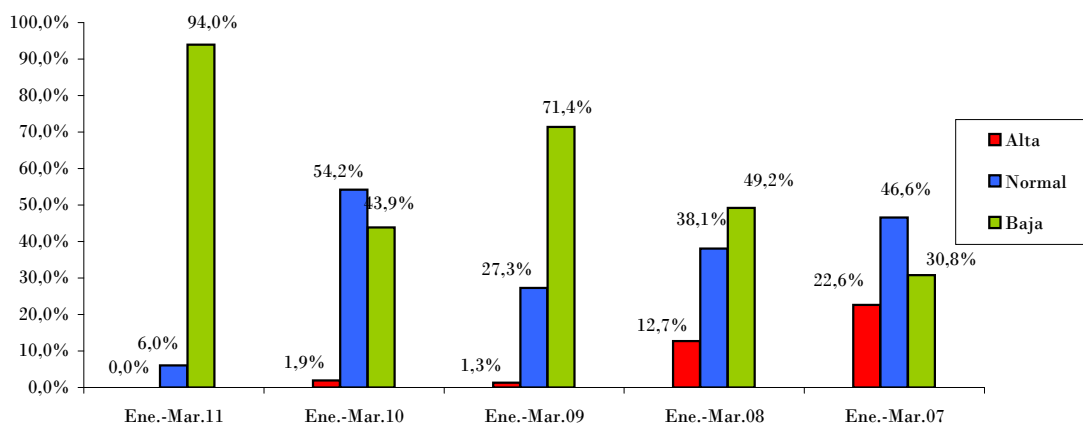
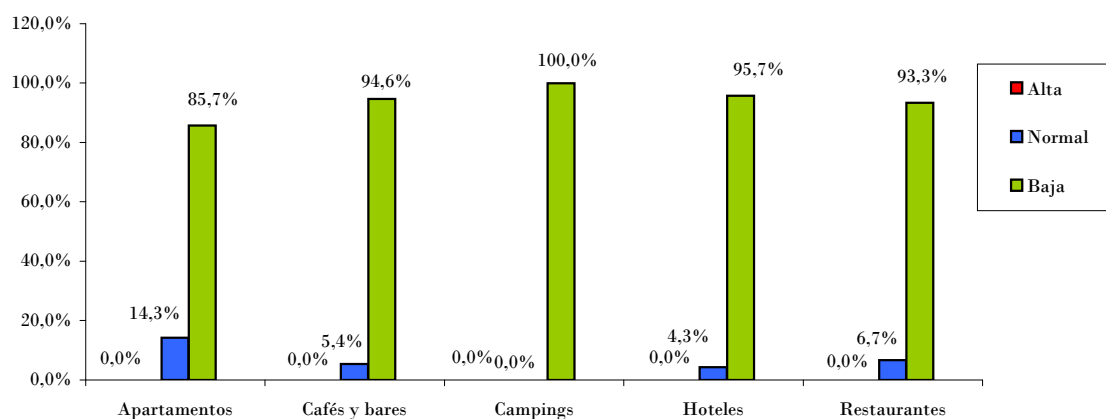


TABLA N°2					
Facturación en el último trimestre					
por sectores					
	Apartamentos	Cafés y bares	Campings	Hoteles	Restaurantes
Alta	0,0%	0,0%	0,0%	0,0%	0,0%
Normal	14,3%	5,4%	0,0%	4,3%	6,7%
Baja	85,7%	94,6%	100,0%	95,7%	93,3%



1.b. Facturación prevista para el próximo trimestre

Los empresarios hosteleros de cara al segundo trimestre de 2011 se muestran prudentes. El 68,5% de los encuestados consideran que la facturación "se mantendrá" durante el próximo trimestre que este año coincide con las vacaciones de Semana Santa, el 30,3% que "será inferior" y el restante 1,3% que aumentará. Estos resultados ponen de manifiesto las perspectivas más pesimistas del sector de los últimos cinco años (tabla n°3).

En todos los sectores la opción mayoritaria de respuesta está asociado a la opción "se mantendrá" con porcentajes superiores al 55% (tabla n°4).

TABLA N° 3					
Facturación prevista para el próximo trimestre					
	Abr.-Jun.11	Abr.-Jun.10	Abr.-Jun.09	Abr.-Jun.08	Abr.-Jun.07
Será mayor	1,3%	6,6%	4,6%	18,8%	52,9%
Se mantendrá	68,5%	74,3%	72,9%	45,2%	41,7%
Será inferior	30,3%	19,1%	22,5%	36,0%	5,3%

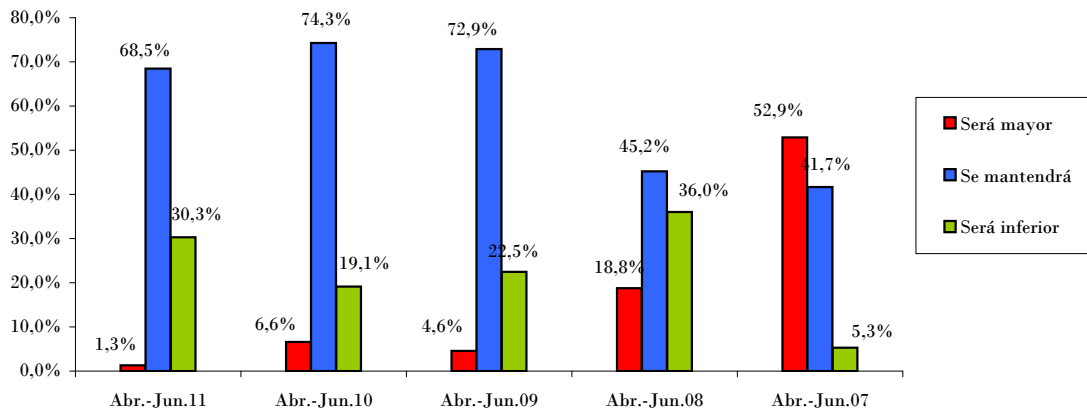
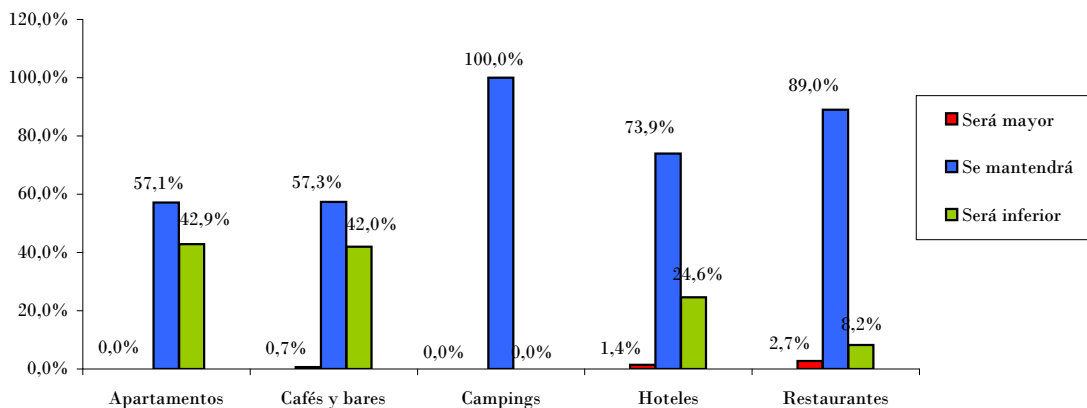


TABLA N°4					
Facturación prevista para el próximo trimestre por sectores					
	Apartamentos	Cafés y bares	Campings	Hoteles	Restaurantes
Será mayor	0,0%	0,7%	0,0%	1,4%	2,7%
Se mantendrá	57,1%	57,3%	100,0%	73,9%	89,0%
Será inferior	42,9%	42,0%	0,0%	24,6%	8,2%



2) PRECIOS

2.a Precios durante el último trimestre

Los precios en el sector se caracterizan por la estabilidad en línea con la opinión manifestada en el último año. La segunda opción de respuesta es precios "más altos" con un porcentaje de 13,6% mientras que el 13% restante se inclinó por rebajar los precios (tabla n°5).

En esta coyuntura, los sectores que tienen mayores porcentajes asociados a la opción precios "más bajos" son los sectores hoteles (35,2%) y restaurantes (10,7%) (tabla n°6).

TABLA N°5					
Los precios durante el último trimestre					
	Ene.-Mar.11	Oct.-Dic.10	Jul.-Sep.10	Abr.-Jun.10	Ene.-Mar.10
Más altos	13,6%	0,0%	14,4%	2,7%	3,1%
Iguals	73,4%	81,4%	76,7%	88,4%	85,9%
Más bajos	13,0%	18,6%	8,9%	8,8%	11,0%

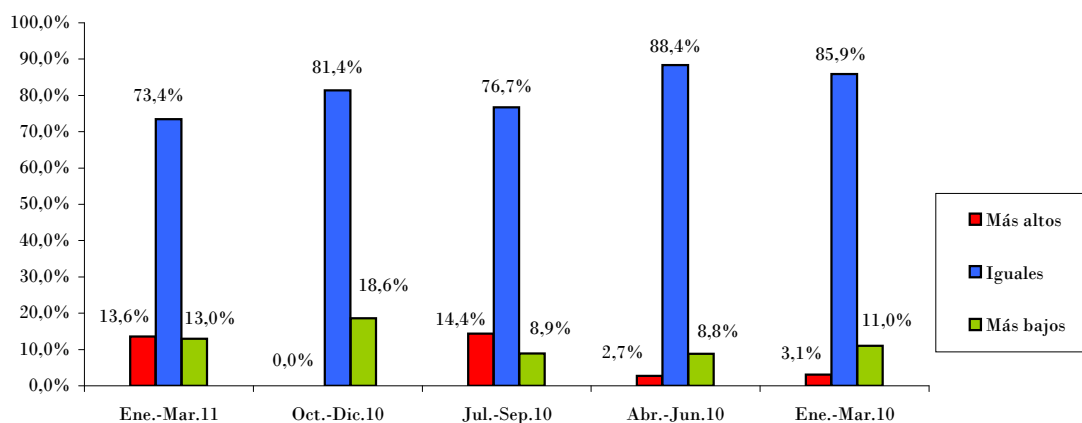
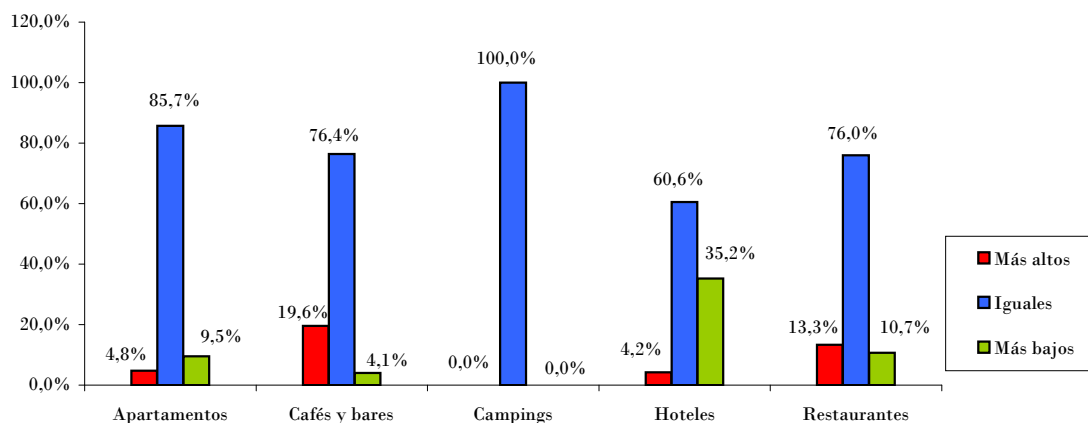


TABLA N°6					
Los precios durante el último trimestre					
por sectores					
	Apartamentos	Cafés y bares	Campings	Hoteles	Restaurantes
Más altos	4,8%	19,6%	0,0%	4,2%	13,3%
Iguals	85,7%	76,4%	100,0%	60,6%	76,0%
Más bajos	9,5%	4,1%	0,0%	35,2%	10,7%



2.b Precios previstos para el próximo trimestre

Las previsiones que los hosteleros realizan sobre la evolución de los precios para el periodo abril-junio de 2011 son de mantenimiento para la mayoría de los empresarios que han participado en esta encuesta, el 89,5%. El 10,5% restante aumentará sus precios. Estas opiniones muestran un comportamiento relativo a los precios similar con la opinión manifestada hace un año (tabla nº7).

En todos los sectores el mayor porcentaje de respuesta está asociado a la opción mantenimiento de precios seguido de la opción incremento en los precios excepto en el sector campings donde la opción mayoritaria es aumento de precios (tabla nº8).

TABLA Nº7					
Los precios para el próximo trimestre					
	Abr.-Jun.11	Ene.-Mar.11	Oct.-Dic.10	Jul.-Sep.10	Abr.-Jun.10
Se incrementarán	10,5%	12,5%	0,0%	30,8%	11,0%
Serán iguales	89,5%	85,9%	94,9%	68,6%	87,8%
Serán inferiores	0,0%	1,6%	5,1%	0,6%	1,3%

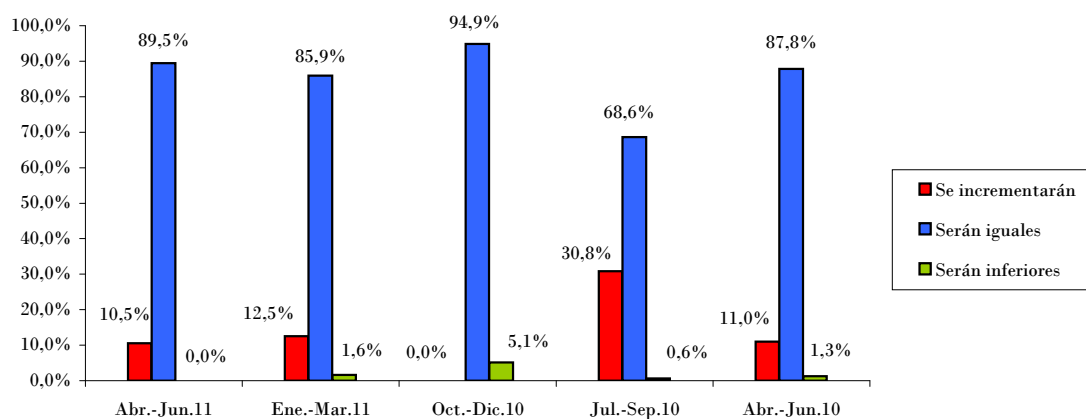
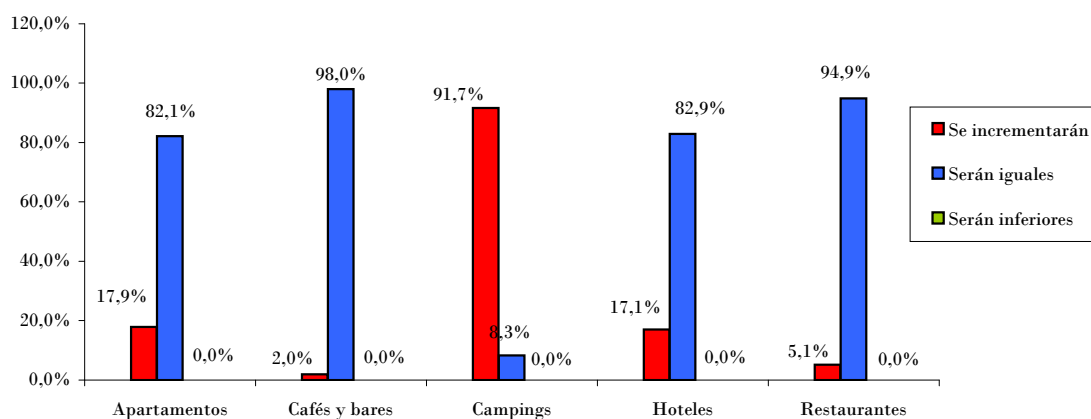


TABLA Nº8					
Los precios para el próximo trimestre por sectores					
	Apartamentos	Cafés y bares	Campings	Hoteles	Restaurantes
Se incrementarán	17,9%	2,0%	91,7%	17,1%	5,1%
Serán iguales	82,1%	98,0%	8,3%	82,9%	94,9%
Serán inferiores	0,0%	0,0%	0,0%	0,0%	0,0%



3) EMPLEO

3.a Nivel de empleo en el último trimestre

Durante el primer trimestre del año 2011 el nivel de empleo en el sector ha mostrado unos resultados similares a los de los dos últimos años. El 84,5% de los empresarios consultados afirmó haber mantenido estables sus plantillas entre enero y marzo de 2011. El 13,9% realizó ajustes mientras que el 1,6% restante aumentó el nivel de empleo en su establecimiento (tabla nº9).

En el sector hoteles casi un tercio de los empresarios consultados redujo su plantilla durante el trimestre considerado (tabla nº10).

TABLA Nº9					
Nivel de empleo en el último trimestre					
	Ene.-Mar.11	Ene.-Mar.10	Ene.-Mar.09	Ene.-Mar.08	Ene.-Mar.07
Superior	1,6%	1,3%	1,6%	2,1%	0,5%
Igual	84,5%	86,8%	78,0%	72,7%	51,3%
Inferior	13,9%	11,9%	20,4%	25,1%	48,1%

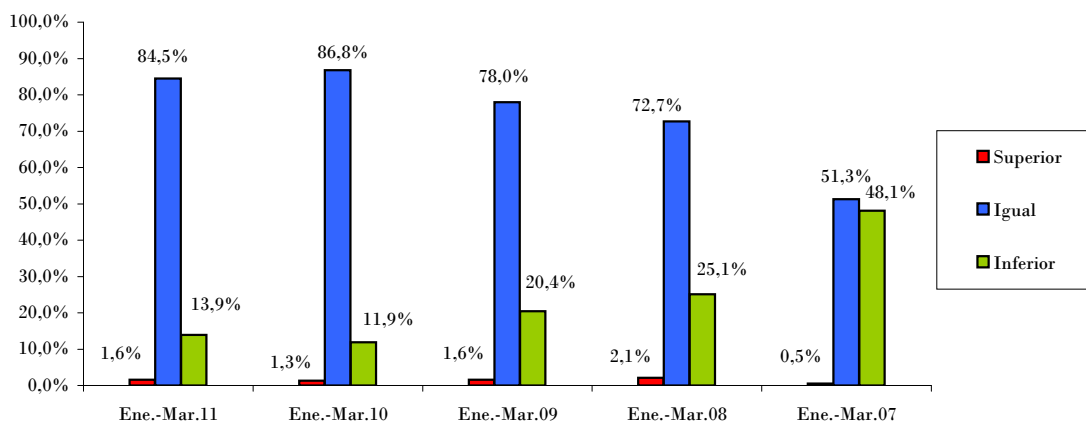
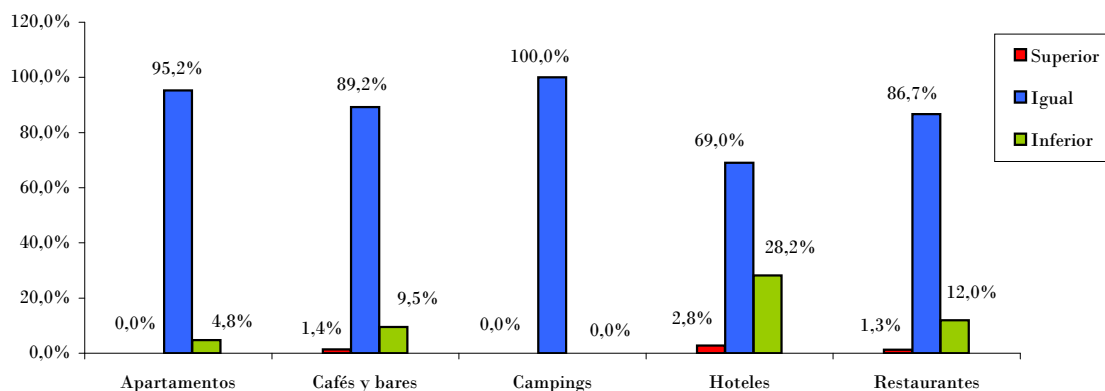


TABLA Nº10					
Nivel de empleo en el último trimestre por sectores					
	Apartamentos	Cafés y bares	Campings	Hoteles	Restaurantes
Superior	0,0%	1,4%	0,0%	2,8%	1,3%
Igual	95,2%	89,2%	100,0%	69,0%	86,7%
Inferior	4,8%	9,5%	0,0%	28,2%	12,0%



3.b Nivel de empleo previsto para el próximo trimestre

En cuanto a la previsión de empleo que realizan los hosteleros entrevistados para el segundo trimestre de 2011 se caracteriza por la estabilidad de las plantillas. El 88% de los encuestados mantendrá las plantillas sin cambios y el 12% restante lo aumentará (tabla n°11).

Todos los sectores mantendrán el empleo estable salvo los campings donde el 91,7% de los empresarios consultados incrementará su plantilla durante este periodo. En el resto de sectores la opinión mayoritaria se decanta por estabilidad en las plantillas (tabla n°12).

TABLA N°11					
Nivel de empleo previsto para el próximo trimestre					
	Abr.-Jun.11	Abr.-Jun.10	Abr.-Jun.09	Abr.-Jun.08	Abr.-Jun.07
Superior	12,0%	14,7%	4,3%	19,8%	15,6%
Igual	88,0%	82,4%	93,0%	45,2%	83,5%
Inferior	0,0%	2,8%	2,7%	35,0%	0,9%

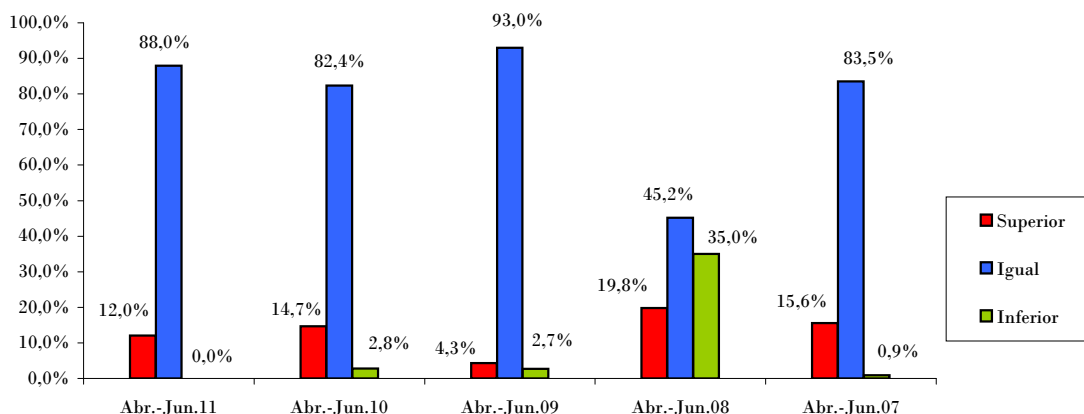
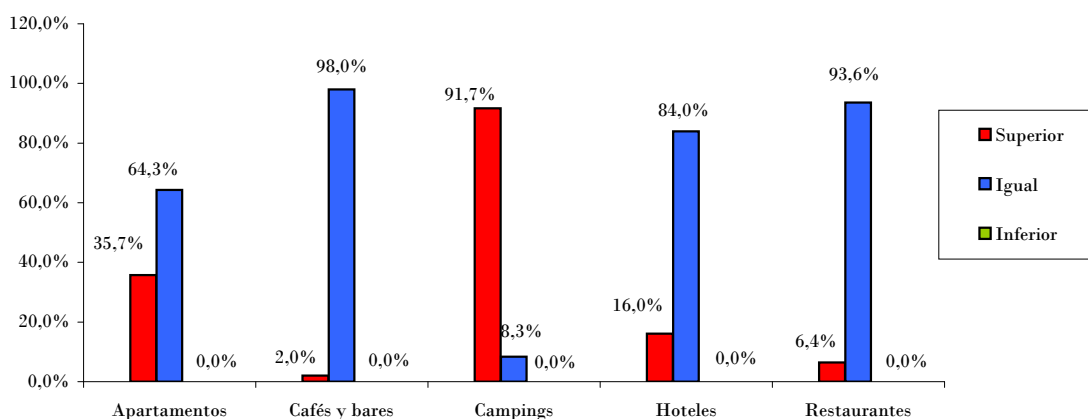


TABLA N°12					
Nivel de empleo previsto para el próximo trimestre por sectores					
	Apartamentos	Cafés y bares	Campings	Hoteles	Restaurantes
Superior	35,7%	2,0%	91,7%	16,0%	6,4%
Igual	64,3%	98,0%	8,3%	84,0%	93,6%
Inferior	0,0%	0,0%	0,0%	0,0%	0,0%



4) RESUMEN y CONCLUSIONES

Mal comienzo de año en el sector hostelero

En términos de facturación, el primer trimestre del año presentó los peores resultados de los últimos cinco años al manifestar el 94% de los empresarios consultados haber reducido su facturación. La crisis económica que conlleva una demanda muy debilitada, la estacionalidad y el elevado desempleo afectan al desarrollo de la actividad hostelera en general a lo que hay que añadir la entrada en vigor de la "Ley Antitabaco" y que durante el trimestre no se ha producido periodo vacacional alguno.

Las perspectivas para el segundo trimestre del año manifiestan prudencia. Dos terceras partes de los empresarios consultados creen que su facturación se mantendrá. Pese a coincidir el trimestre con las vacaciones de Semana Santa, únicamente el 1,3% de los empresarios consultados opina que afectará de forma favorable a su facturación.

Respecto a los precios siguen caracterizándose por la estabilidad observada en los últimos informes, y esta es también la tendencia que se prevee para el próximo trimestre.

La variable empleo ha presentado un comportamiento desfavorable durante el primer trimestre del año ya que el 13,9% de los empresarios consultados redujo plantilla frente al 1,6% que realizó incrementos. En cuanto a la previsión para el segundo trimestre de 2011 es que las plantillas se mantengan estables para el 88% de los empresarios consultados y el restante, 12% incremente las plantillas entre abril y junio de 2011.

FICHA TÉCNICA: Analizadas 349 empresas con al menos un trabajador del sector hostelero distribuidas por Cantabria. El margen de error máximo para un nivel de confianza del 95% es de +/- 4,9%.

Con el patrocinio de:

