

Informe de Coyuntura de Hostelería de Cantabria

(Informe nº46 - Segundo Trimestre 2010)

Los datos que a continuación se exponen, corresponden a la encuesta de coyuntura de hostelería y reflejan las contestaciones obtenidas entre 377 empresarios del sector. En esta ocasión, son los resultados del segundo trimestre de 2010. La obtención de la muestra representativa se ha realizado de forma aleatoria y con un criterio de afijación proporcional a las actividades hosteleras. Se analizan los resultados obtenidos por subsectores de actividad: apartamentos (35 establecimientos), cafés-bares (148 est.), campings (22 est.), hoteles (111 est.) y restaurantes (61 est.).

OBJETO DE LA ENCUESTA

La información que se obtiene en la encuesta se refiere a los aspectos más significativos de la marcha de los negocios hosteleros de Cantabria: facturación, precios, y empleo, tanto en el trimestre concluido, como en relación a las previsiones para el inmediato siguiente.

CONTENIDO

1. FACTURACIÓN

- 1.a Facturación en el último trimestre.
- 1.b Facturación prevista para el próximo trimestre.

2. PRECIOS

- 2.a Precios durante el último trimestre.
- 2.b Precios previstos para el próximo trimestre.

3. EMPLEO

- 3.a Nivel de empleo en el último trimestre.
- 3.b Nivel de empleo previsto para el próximo trimestre.

4. RESUMEN

1) FACTURACIÓN

Durante el segundo trimestre de 2010 se redujo el porcentaje de empresarios que manifestaron una menor facturación entre abril y junio de este año en comparación con la opinión observada hace un año. El 66,7% de los empresarios encuestados afirmó que su facturación fue más baja, el resto de hosteleros afirmó que su facturación fue "normal". Hace un año estos porcentajes fueron 76,3% y 21,4% respectivamente (tabla n°1).

En todos los sectores de actividad el porcentaje de respuestas "baja" es superior al porcentaje de respuestas normal. En el sector campings la totalidad de empresarios han afirmado que su facturación fue "baja" (tabla n°2).

TABLA N°1					
Facturación en el último trimestre					
	Abr.-Jun.10	Abr.-Jun.09	Abr.-Jun.08	Abr.-Jun.07	Abr.-Jun.06
Alta	0,0%	2,3%	5,0%	15,9%	11,7%
Normal	33,3%	21,4%	46,3%	54,2%	69,8%
Baja	66,7%	76,3%	48,7%	29,9%	18,4%

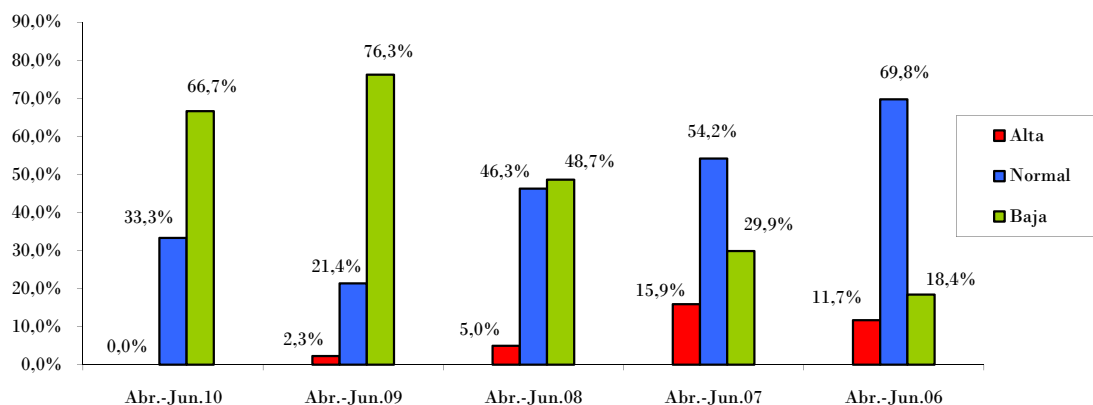
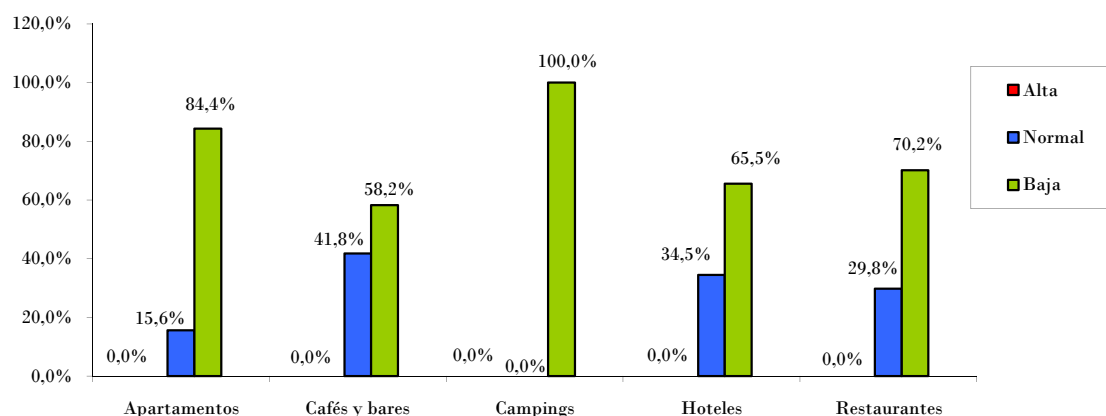


TABLA N°2					
Facturación en el último trimestre					
por sectores					
	Apartamentos	Cafés y bares	Campings	Hoteles	Restaurantes
Alta	0,0%	0,0%	0,0%	0,0%	0,0%
Normal	15,6%	41,8%	0,0%	34,5%	29,8%
Baja	84,4%	58,2%	100,0%	65,5%	70,2%



1.b. Facturación prevista para el próximo trimestre

Los empresarios hosteleros se muestran muy prudentes con respecto a la temporada estival. El 85,3% de los encuestados consideran que la facturación "se mantendrá" durante el próximo trimestre, el 11,8% que "será inferior" y el restante 2,9% que "será mayor". Estos resultados suponen las perspectivas más moderadas del sector de los últimos cinco años (tabla n°3).

En todos los sectores el mayor porcentaje de respuesta está asociado a la opción "se mantendrá" con porcentajes superiores al 75% (tabla n°4).

TABLA N° 3					
Facturación prevista para el próximo trimestre					
	Jul.-Sep.10	Jul.-Sep.09	Jul.-Sep.08	Jul.-Sep.07	Jul.-Sep.06
Será mayor	2,9%	18,3%	21,3%	72,8%	17,4%
Se mantendrá	85,3%	46,3%	49,6%	20,7%	65,7%
Será inferior	11,8%	35,4%	29,1%	6,5%	16,9%

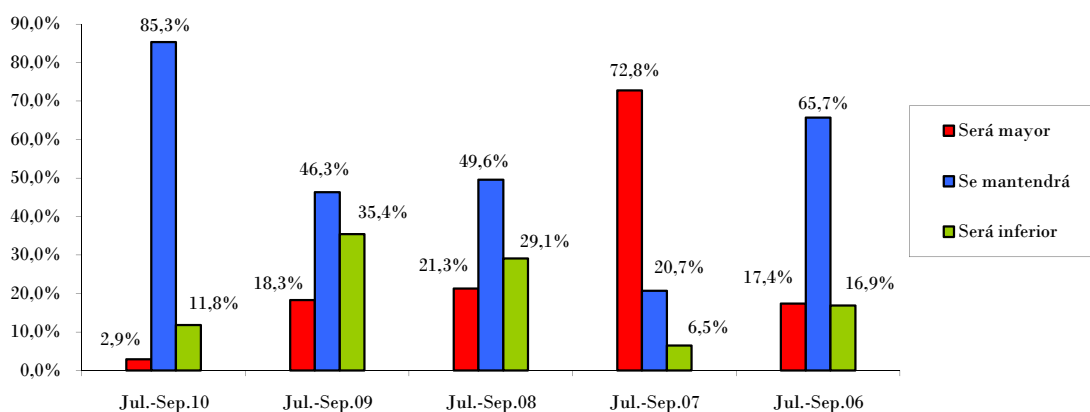
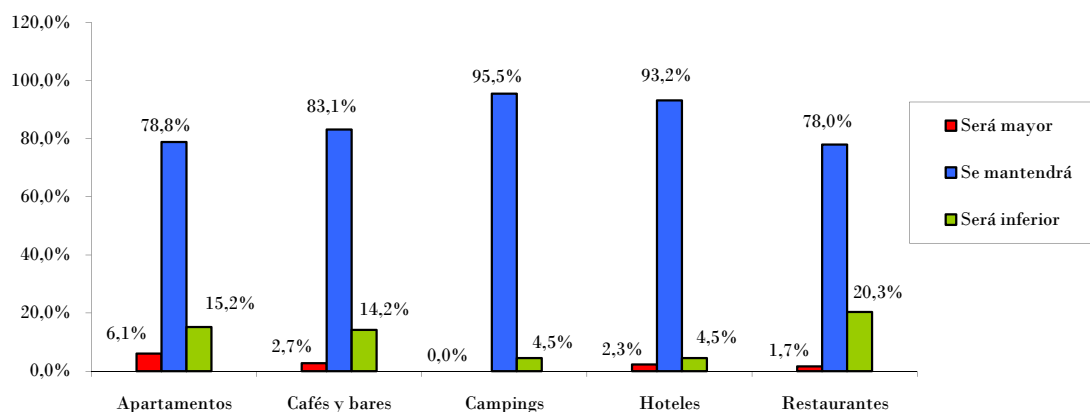


TABLA N°4					
Facturación prevista para el próximo trimestre					
por sectores					
	Apartamentos	Cafés y bares	Campings	Hoteles	Restaurantes
Será mayor	6,1%	2,7%	0,0%	2,3%	1,7%
Se mantendrá	78,8%	83,1%	95,5%	93,2%	78,0%
Será inferior	15,2%	14,2%	4,5%	4,5%	20,3%



2) PRECIOS

2.a Precios durante el último trimestre

Los precios en el sector siguen caracterizándose por la estabilidad al igual que la opinión manifestada en el último año. La segunda opción de respuesta es precios "más bajos" con un porcentaje inferior en dos puntos al observado hace un año lo que indica que los empresarios del sector están realizando importantes esfuerzos desde hace más de un año con el fin de ser competitivos y hacer atractiva su actividad a los usuarios finales de sus servicios (tabla n°5).

En esta coyuntura, los sectores que tienen mayores porcentajes asociados a la opción precios "más bajos" son apartamentos (21,4%), hoteles (16,3%) y restaurantes (14,0%) (tabla n°6).

TABLA N°5					
Los precios durante el último trimestre					
	Abr.-Jun.10	Ene.-Mar.10	Oct.-Dic.09	Jul.-Sep.09	Abr.-Jun.09
Más altos	2,7%	3,1%	2,1%	9,5%	4,4%
Iguals	88,4%	85,9%	81,8%	78,4%	85,1%
Más bajos	8,8%	11,0%	16,1%	12,1%	10,6%

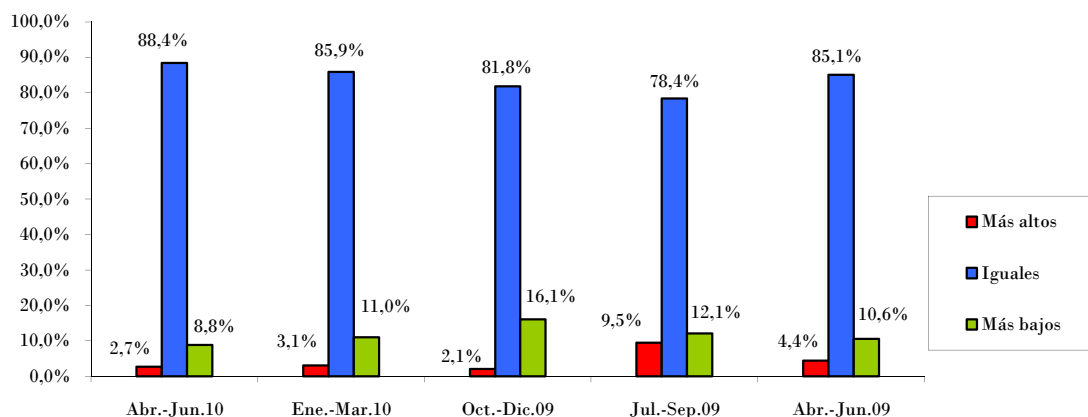
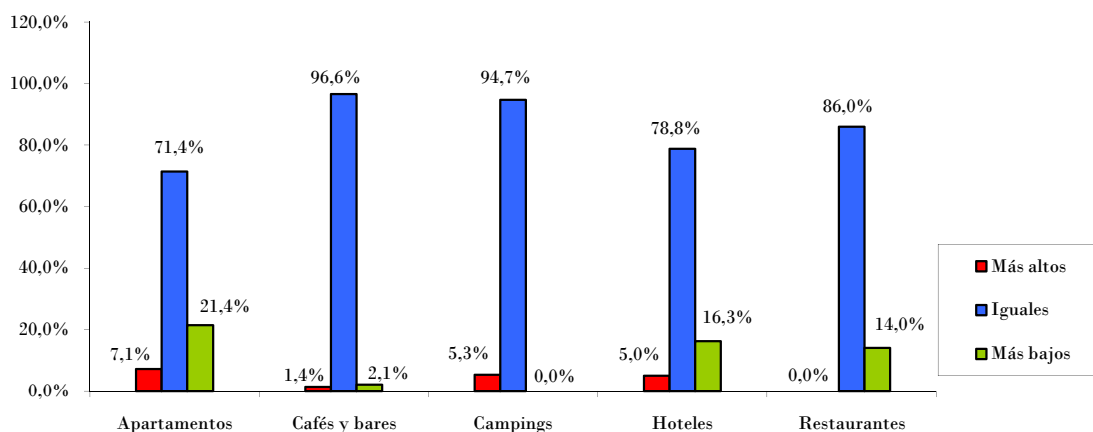


TABLA N°6					
Los precios durante el último trimestre por sectores					
	Apartamentos	Cafés y bares	Campings	Hoteles	Restaurantes
Más altos	7,1%	1,4%	5,3%	5,0%	0,0%
Iguals	71,4%	96,6%	94,7%	78,8%	86,0%
Más bajos	21,4%	2,1%	0,0%	16,3%	14,0%



2.b Precios previstos para el próximo trimestre

Las previsiones que los hosteleros realizan sobre la evolución de los precios para el trimestre estival son de mantenimiento para el 68,6% y de incremento para el 30,8%. Solamente el 0,6% restante reducirá sus precios. Estas opiniones muestran un cambio de comportamiento relativo a los precios respecto a la opinión manifestada hace un año (tabla nº7).

En todos los sectores el mayor porcentaje de respuesta esta asociado a la opción mantenimiento de precios seguido de la opción incremento (tabla nº8).

TABLA Nº7					
Los precios para el próximo trimestre					
	Jul.-Sep.10	Abr.-Jun.10	Ene.-Mar.10	Oct.-Dic.09	Jul.-Sep.09
Se incrementarán	30,8%	11,0%	17,6%	0,0%	6,1%
Serán iguales	68,6%	87,8%	74,7%	84,1%	86,2%
Serán inferiores	0,6%	1,3%	7,7%	15,9%	7,7%

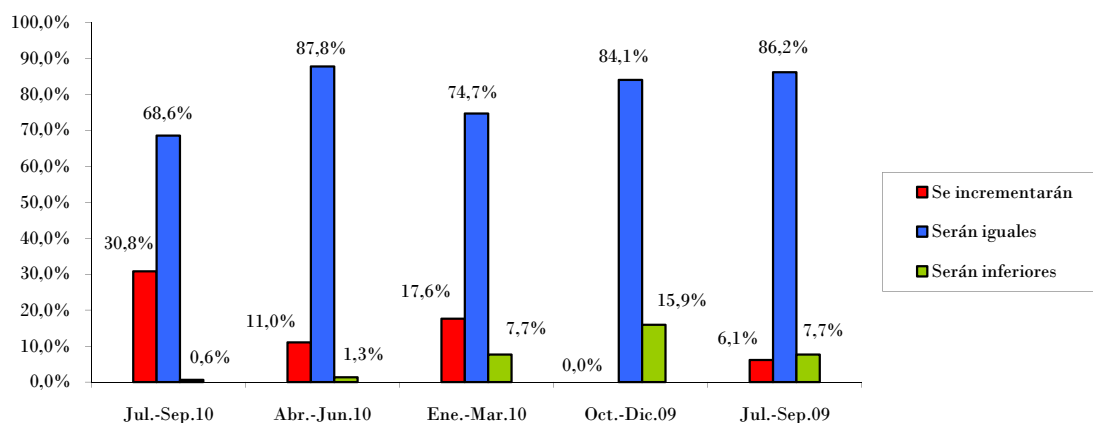
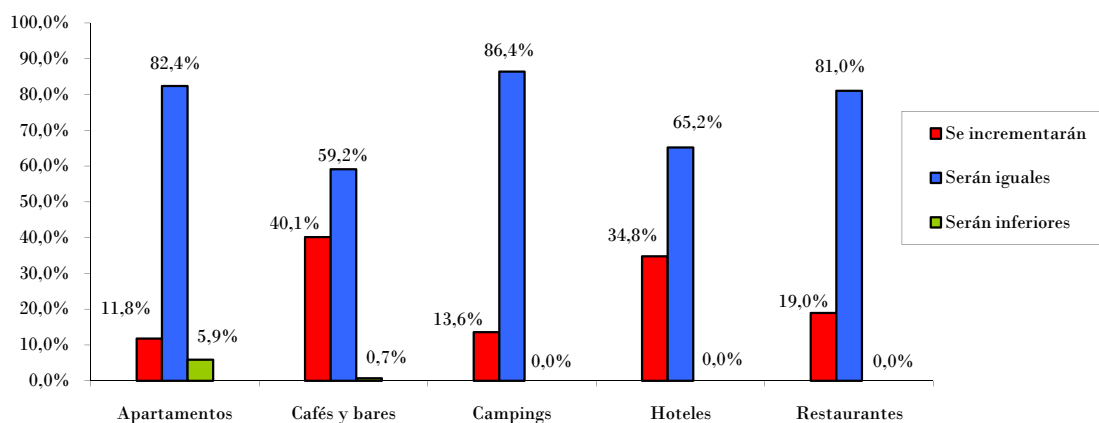


TABLA Nº8					
Los precios para el próximo trimestre por sectores					
	Apartamentos	Cafés y bares	Campings	Hoteles	Restaurantes
Se incrementarán	11,8%	40,1%	13,6%	34,8%	19,0%
Serán iguales	82,4%	59,2%	86,4%	65,2%	81,0%
Serán inferiores	5,9%	0,7%	0,0%	0,0%	0,0%



3) EMPLEO

3.a Nivel de empleo en el último trimestre

Durante el segundo trimestre del año 2010 el nivel de empleo en el sector ha mostrado unos resultados ligeramente mejores que los reflejados hace ahora un año al disminuir el porcentaje de empresarios que afirmaron haber reducido el empleo entre abril y junio de 2010 y aumentar los que afirmaron haber mantenido sus plantillas (tabla n°9).

En los sectores apartamentos y campings, el porcentaje de respuesta asociado a empleo superior es mayor que el asociado a nivel inferior justificado por el inicio de la temporada estival que conlleva un aumento de la contratación en el sector (tabla n°10).

TABLA N°9					
Nivel de empleo en el último trimestre					
	Abr.-Jun.10	Abr.-Jun.09	Abr.-Jun.08	Abr.-Jun.07	Abr.-Jun.06
Superior	4,8%	5,7%	6,2%	0,5%	19,7%
Igual	87,3%	80,7%	90,3%	97,2%	73,0%
Inferior	7,9%	13,6%	3,5%	2,4%	7,3%

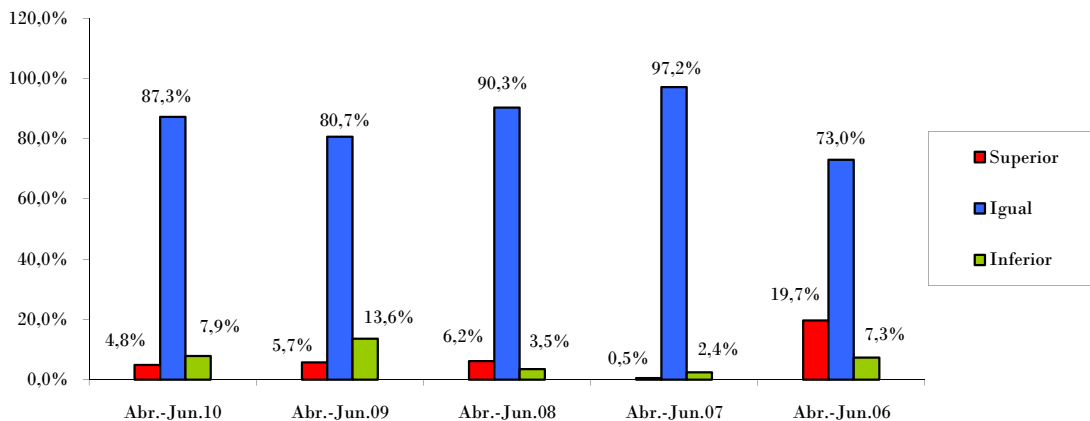
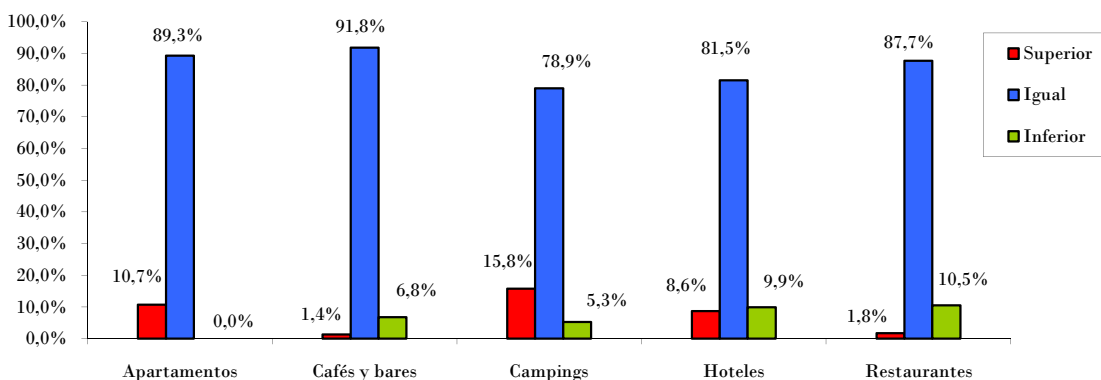


TABLA N°10					
Nivel de empleo en el último trimestre por sectores					
	Apartamentos	Cafés y bares	Campings	Hoteles	Restaurantes
Superior	10,7%	1,4%	15,8%	8,6%	1,8%
Igual	89,3%	91,8%	78,9%	81,5%	87,7%
Inferior	0,0%	6,8%	5,3%	9,9%	10,5%



3.b Nivel de empleo previsto para el próximo trimestre

La previsión de empleo que realizan los hosteleros entrevistados para el tercer trimestre del año son más optimistas que las manifestadas hace un año, el 25,3% de los empresarios encuestados afirman que aumentarán sus plantillas, el 73,9% las mantendrán estables y el 0,9% de los encuestados creen que las reducirán (tabla n°11).

Todos los sectores aumentarán su plantilla más que la reducirán durante el trimestre veraniego. Los que sufrirán un mayor incremento en sus plantillas serán campings, hoteles y apartamentos, 81,8%, 41,3% y 23,5% respectivamente (tabla n°12).

TABLA N°11					
Nivel de empleo previsto para el próximo trimestre					
	Jul.-Sep.10	Jul.-Sep.09	Jul.-Sep.08	Jul.-Sep.07	Jul.-Sep.06
Superior	25,3%	16,3%	29,5%	31,3%	48,0%
Igual	73,9%	77,8%	68,7%	68,7%	50,8%
Inferior	0,9%	5,9%	1,8%	0,0%	1,1%

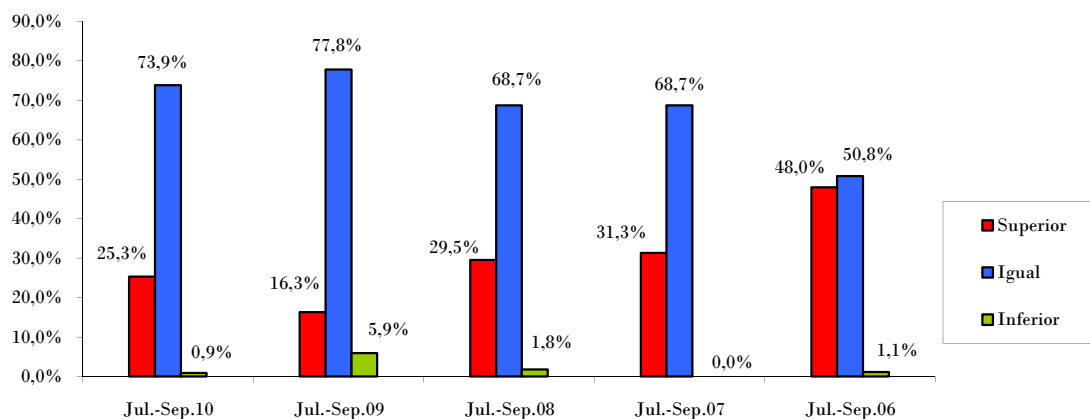
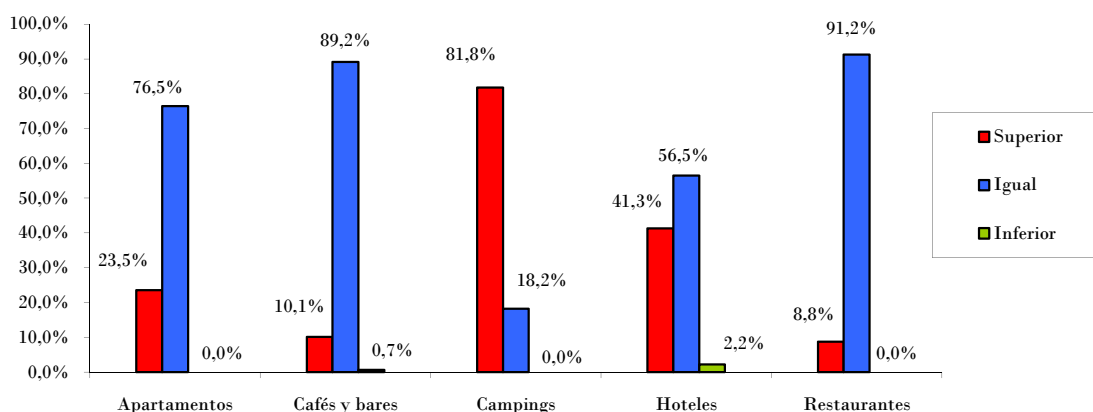


TABLA N°12					
Nivel de empleo previsto para el próximo trimestre por sectores					
	Apartamentos	Cafés y bares	Campings	Hoteles	Restaurantes
Superior	23,5%	10,1%	81,8%	41,3%	8,8%
Igual	76,5%	89,2%	18,2%	56,5%	91,2%
Inferior	0,0%	0,7%	0,0%	2,2%	0,0%



4) RESUMEN y CONCLUSIONES

Prudencia en el sector de cara al trimestre veraniego

Durante el segundo trimestre del año la proporción de empresarios hosteleros que han observado una facturación peor se ha reducido en comparación con el mismo periodo del año 2009. La economía se desenvuelve en un marco de moderación del consumo al que hay que añadir las políticas gubernamentales de incremento del IVA y reducción de salarios públicos. Esta combinación hace que los empresarios de cara al trimestre veraniego se muestren prudentes y se inclinen por la opción mantenimiento de la facturación.

El comportamiento de la facturación entre abril y junio de 2010 no se corresponde con un aumento generalizado de los precios de los servicios prestados, ya que fueron más los establecimientos que los redujeron que los que los aumentaron dentro del marco de estabilidad en el que se sitúa el comportamiento de esta variable.

El empleo en el sector se mantuvo estable y fueron más los que redujeron sus plantillas en este periodo que los que las aumentaron.

En cuanto a las perspectivas de facturación éstas son las más prudentes en el sentido de que esperan que esta se mantenga, respecto al empleo se espera aumentar la contratación entre julio y septiembre de 2010.

FICHA TÉCNICA: Analizadas 377 empresas con al menos un trabajador del sector hostelero distribuidas por Cantabria. El margen de error máximo para un nivel de confianza del 95% es de +/-4,7%.

Con el patrocinio de:

