

Informe de Coyuntura de Hostelería de Cantabria

(Informe nº37 - Primer Trimestre 2008)

Los datos que a continuación se exponen, corresponden a la encuesta de coyuntura de hostelería y reflejan las contestaciones obtenidas entre 197 empresarios del sector. En esta ocasión, son los resultados del primer trimestre de 2008. La obtención de la muestra representativa se ha realizado de forma aleatoria y con un criterio de afijación proporcional a las actividades hosteleras y a la localización territorial de las mismas. Se analizan los resultados obtenidos por subsectores de actividad: apartamentos, cafés-bares, campings, hoteles y restaurantes.

OBJETO DE LA ENCUESTA

La información que se obtiene en la encuesta se refiere a los aspectos más significativos de la marcha de los negocios hosteleros de Cantabria: facturación, precios, y empleo, tanto en el trimestre concluido, como en relación a las previsiones para el inmediato siguiente.

CONTENIDO

1. FACTURACIÓN

- 1.a Facturación en el último trimestre.
- 1.b Facturación prevista para el próximo trimestre.

2. PRECIOS

- 2.a Precios durante el último trimestre.
- 2.b Precios previstos para el próximo trimestre.

3. EMPLEO

- 3.a Nivel de empleo en el último trimestre.
- 3.b Nivel de empleo previsto para el próximo trimestre.

4. RESUMEN

1) FACTURACIÓN

La facturación durante el primer trimestre de 2008 ha sido "alta" para el 12,7% de los encuestados, "normal" para el 38,1% y "baja" para el restante 49,2%. Este resultado es peor que el correspondiente al primer trimestre del año 2007 (tabla nº1).

En todos los sectores, excepto el sector de apartamentos, el porcentaje de respuestas "baja" es superior al porcentaje de respuestas "normal". El único sector con un porcentaje de respuestas "alta" superior al 10% es hoteles con un 21,4% de respuestas. Este hecho es indicativo de una menor actividad en el sector a pesar de que en este primer trimestre del año se han producido las vacaciones de Semana Santa.

TABLA N°1

Facturación en el último trimestre

	Ene.-Mar.08	Ene.-Mar.07	Ene.-Mar.06	Ene.-Mar.05	Ene.-Mar.04
Alta	12,7%	22,6%	9,3%	14,3%	18,5%
Normal	38,1%	46,6%	53,1%	60,5%	58,9%
Baja	49,2%	30,8%	37,7%	25,2%	22,6%

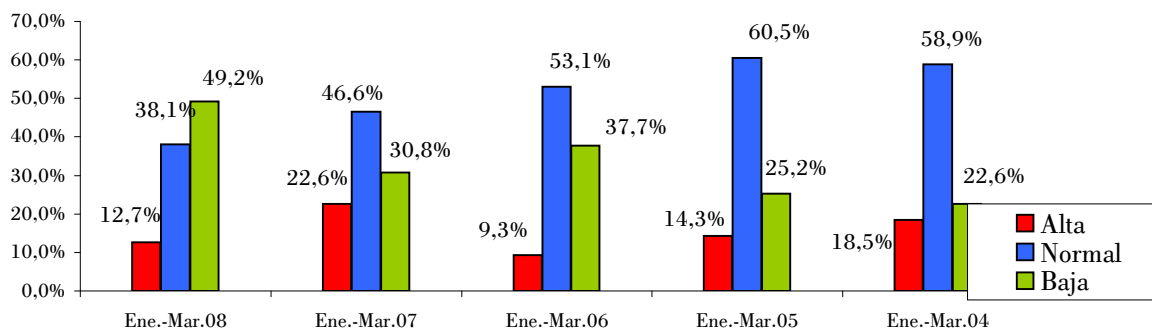
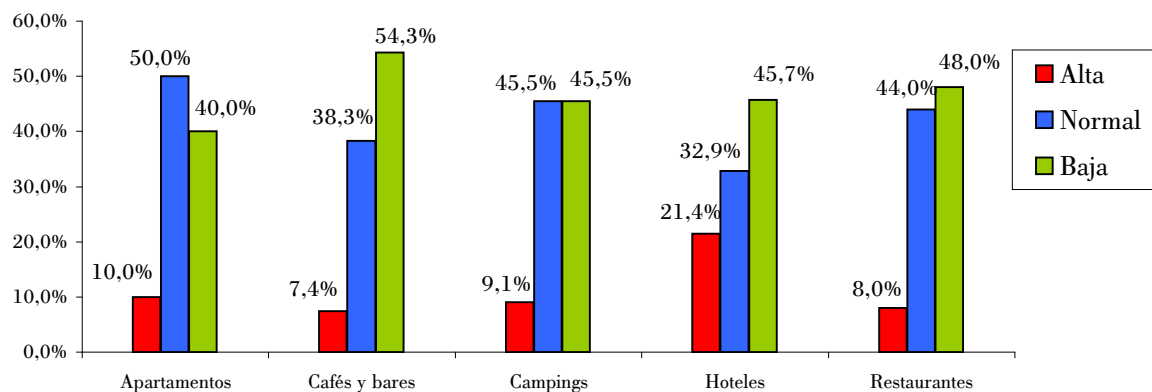


TABLA N°2

Facturación en el último trimestre

por sectores

	Apartamentos	Cafés y bares	Campings	Hoteles	Restaurantes
Alta	10,0%	7,4%	9,1%	21,4%	8,0%
Normal	50,0%	38,3%	45,5%	32,9%	44,0%
Baja	40,0%	54,3%	45,5%	45,7%	48,0%



1.b. Facturación prevista para el próximo trimestre

En relación a las expectativas de facturación para el segundo trimestre del año 2008, el 45,2% de los encuestados opina que "se mantendrá", el 36% que "será inferior" y el restante 18,8% se muestra optimista al afirmar que "será mayor" (tabla nº3).

En todos los sectores el mayor porcentaje de respuestas está asociado a la opción "se mantendrá". Únicamente en el sector campings el porcentaje de respuestas "será mayor" supera al porcentaje de respuestas "será inferior" (tabla nº4).

TABLA Nº 3					
Facturación prevista para el próximo trimestre					
	Abr.-Jun.08	Abr.-Jun.07	Abr.-Jun.06	Abr.-Jun.05	Abr.-Jun.04
Será mayor	18,8%	52,9%	18,6%	42,9%	24,7%
Se mantendrá	45,2%	41,7%	60,9%	46,9%	61,0%
Será inferior	36,0%	5,3%	20,5%	10,2%	14,4%

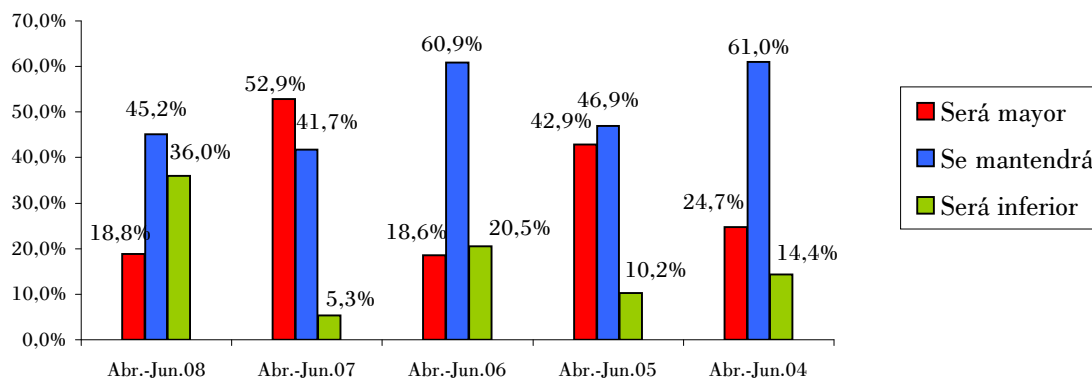
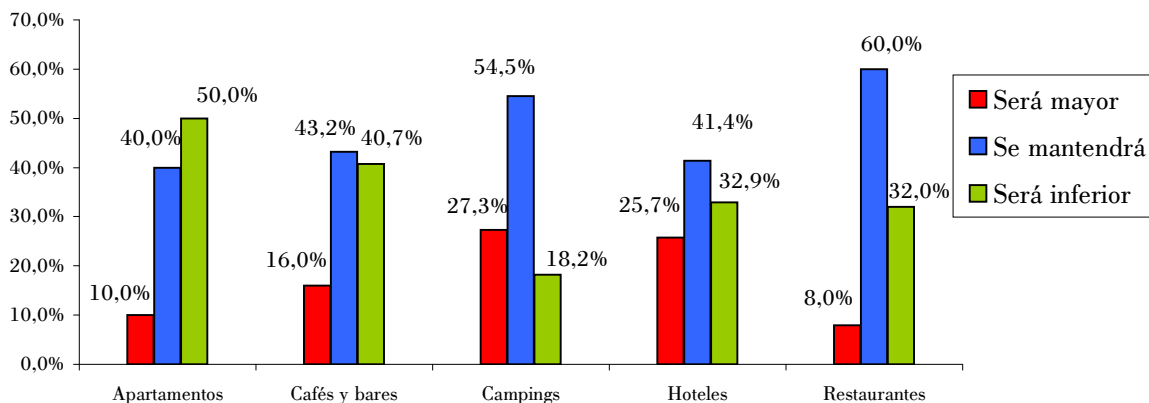


TABLA Nº4					
Facturación prevista para el próximo trimestre por sectores					
	Apartamentos	Cafés y bares	Campings	Hoteles	Restaurantes
Será mayor	10,0%	16,0%	27,3%	25,7%	8,0%
Se mantendrá	40,0%	43,2%	54,5%	41,4%	60,0%
Será inferior	50,0%	40,7%	18,2%	32,9%	32,0%



2) PRECIOS

2.a Precios durante el último trimestre

En el primer trimestre del año 2008 los precios han sido "más altos" para el 14,7% de los encuestados, "iguales" para el 41,6% de los encuestados e inferior para el 43,7% restante. Estos resultados son peores para el sector que los observados hace un año durante el primer trimestre de 2007 (tabla nº5).

En esta coyuntura, las respuestas de precios "más bajos" superan a las correspondientes a precios "más altos" en todos los sectores excepto el sector apartamentos (tabla nº6).

TABLA N°5					
Los precios durante el último trimestre					
	Ene.-Mar.08	Oct.-Dic.07	Jul.-Sep.07	Abr.-Jun.07	Ene.-Mar.07
Más altos	14,7%	18,2%	20,2%	1,0%	16,0%
Iguales	41,6%	76,5%	39,3%	97,1%	74,8%
Más bajos	43,7%	5,3%	40,4%	1,9%	9,2%

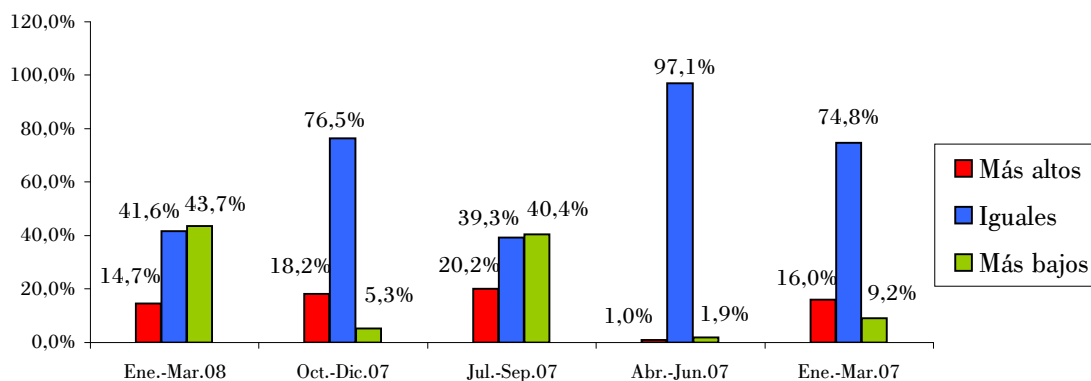
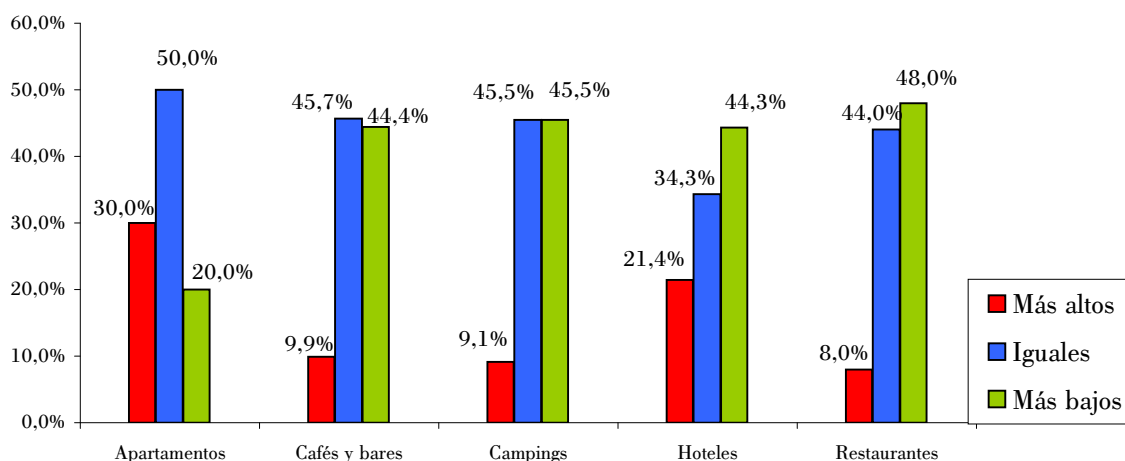


TABLA N°6					
Los precios durante el último trimestre por sectores					
	Apartamentos	Cafés y bares	Campings	Hoteles	Restaurantes
Más altos	30,0%	9,9%	9,1%	21,4%	8,0%
Iguales	50,0%	45,7%	45,5%	34,3%	44,0%
Más bajos	20,0%	44,4%	45,5%	44,3%	48,0%



2.b Precios previstos para el próximo trimestre

Las previsiones de evolución de los precios para el segundo trimestre del año 2008 son de aumento de precios para el 19,3% de los encuestados, de mantenimiento para el 49,7% y el restante 31% contestó que se reducirán. Estas opiniones difieren de las manifestadas hace un año cuando casi la totalidad de respuestas estaban asociadas a aumento y mantenimiento (tabla nº7).

La opción de mantenimiento de precios tiene asociado el mayor porcentaje de respuestas en todos los sectores, si bien se observa que excepto en el sector campings la segunda opción es reducción de precios frente a aumento.

TABLA N°7					
Los precios para el próximo trimestre					
	Abr.-Jun.08	Ene.-Mar.08	Oct.-Dic.07	Jul.-Sep.07	Abr.-Jun.07
Se incrementarán	19,3%	23,8%	19,4%	29,9%	20,8%
Serán iguales	49,7%	71,4%	36,0%	70,1%	77,4%
Serán inferiores	31,0%	4,9%	44,6%	0,0%	1,9%

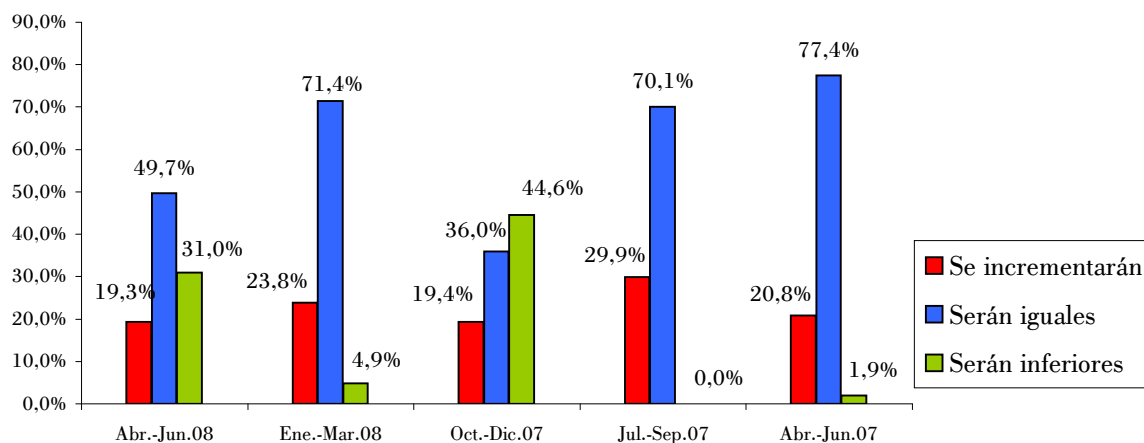
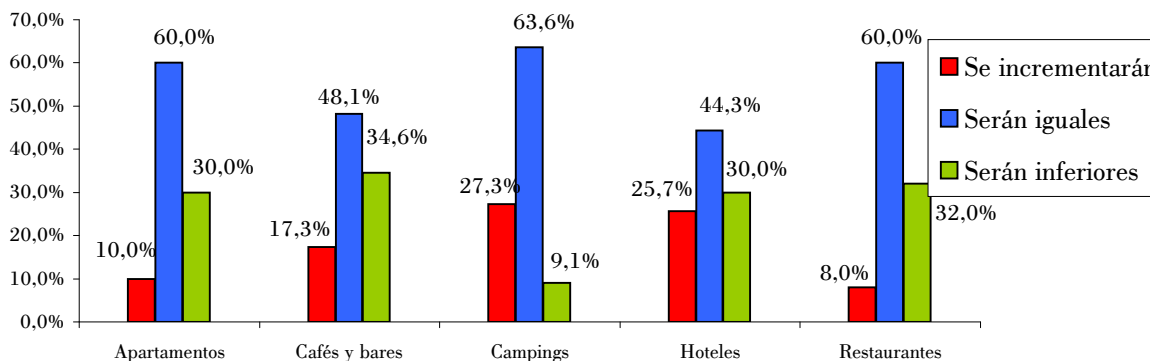


TABLA N°8					
Los precios para el próximo trimestre por sectores					
	Apartamentos	Cafés y bares	Campings	Hoteles	Restaurantes
Se incrementarán	10,0%	17,3%	27,3%	25,7%	8,0%
Serán iguales	60,0%	48,1%	63,6%	44,3%	60,0%
Serán inferiores	30,0%	34,6%	9,1%	30,0%	32,0%



3) EMPLEO

3.a Nivel de empleo en el último trimestre

Durante el primer trimestre del año 2008 el nivel de empleo ha mostrado unos resultados nada favorables en comparación con el clima de estabilidad de los últimos años. Un 13,7% de los encuestados aumentó su plantilla de trabajadores, un 40,1% la mantuvo igual y el mayoritario y restante 46,2% la redujo (tabla nº9).

En todos los sectores de actividad, excepto el sector apartamentos, la opción con mayor porcentaje de respuestas ha sido nivel de empleo inferior en el primer trimestre del año seguida de mantenimiento (tabla nº10).

TABLA N°9					
Nivel de empleo en el último trimestre					
	Ene.-Mar.08	Ene.-Mar.07	Ene.-Mar.06	Ene.-Mar.05	Ene.-Mar.04
Superior	13,7%	0,5%	3,1%	2,0%	4,1%
Igual	40,1%	91,2%	95,7%	94,6%	89,7%
Inferior	46,2%	8,3%	1,2%	3,4%	6,2%

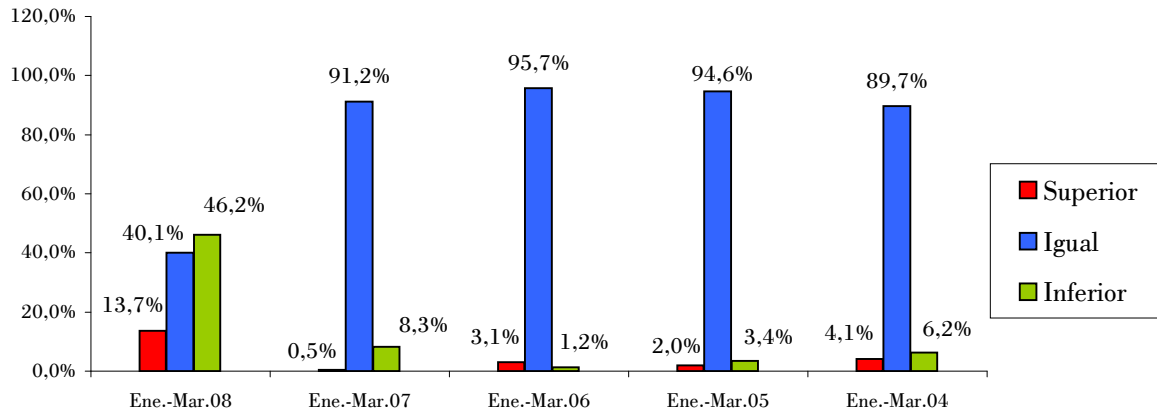
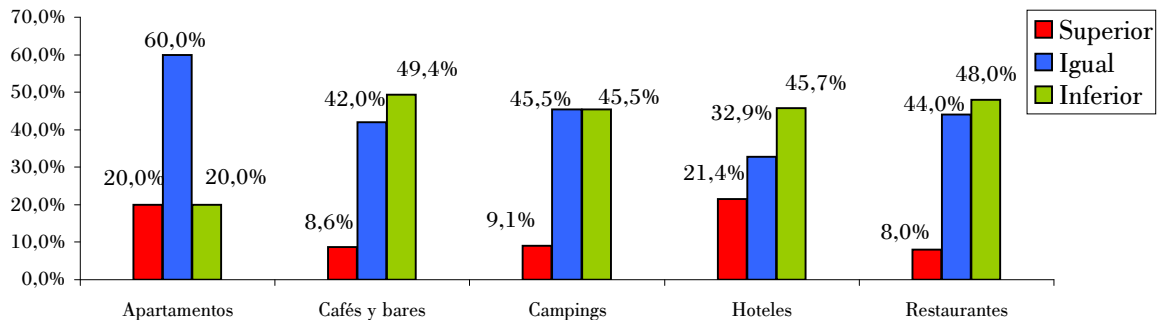


TABLA N°10					
Nivel de empleo en el último trimestre por sectores					
	Apartamentos	Cafés y bares	Campings	Hoteles	Restaurantes
Superior	20,0%	8,6%	9,1%	21,4%	8,0%
Igual	60,0%	42,0%	45,5%	32,9%	44,0%
Inferior	20,0%	49,4%	45,5%	45,7%	48,0%



3.b Nivel de empleo previsto para el próximo trimestre

En cuanto a la evolución de empleo prevista para el segundo trimestre del año no mejora los resultados de este primer trimestre ya que, aunque el mayor porcentaje de respuestas está asociado a la opción estabilidad en la plantilla (45,2%), la siguiente opción es nivel de empleo "inferior" con un 35% de respuestas. Estas previsiones son las más pesimistas si las comparamos con el mismo periodo de los cuatro años anteriores (tabla nº11).

Si se cumplen las expectativas expresadas por los distintos sectores de actividad, se reducirá más el empleo en cafés y bares. (tabla nº12).

TABLA Nº11					
Nivel de empleo previsto para el próximo trimestre					
	Abr.-Jun.08	Abr.-Jun.07	Abr.-Jun.06	Abr.-Jun.05	Abr.-Jun.04
Superior	19,8%	15,6%	8,0%	17,0%	15,8%
Igual	45,2%	83,5%	92,0%	82,3%	82,2%
Inferior	35,0%	0,9%	0,0%	0,7%	2,1%

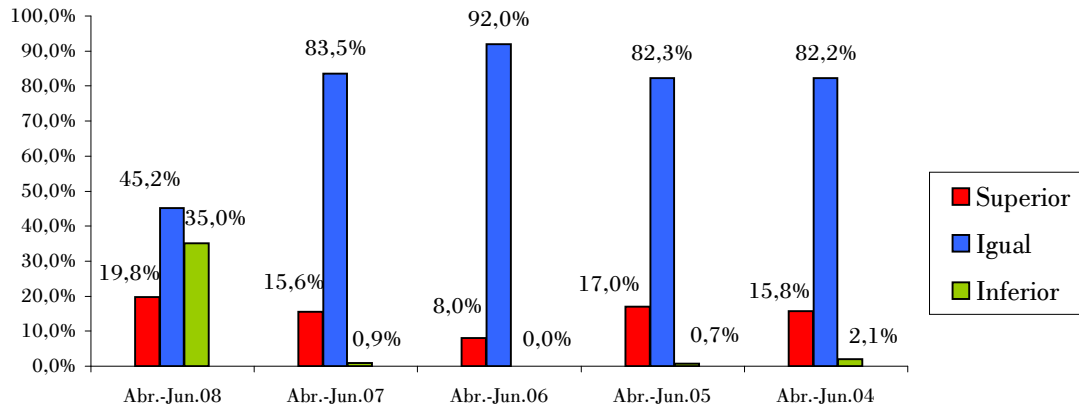
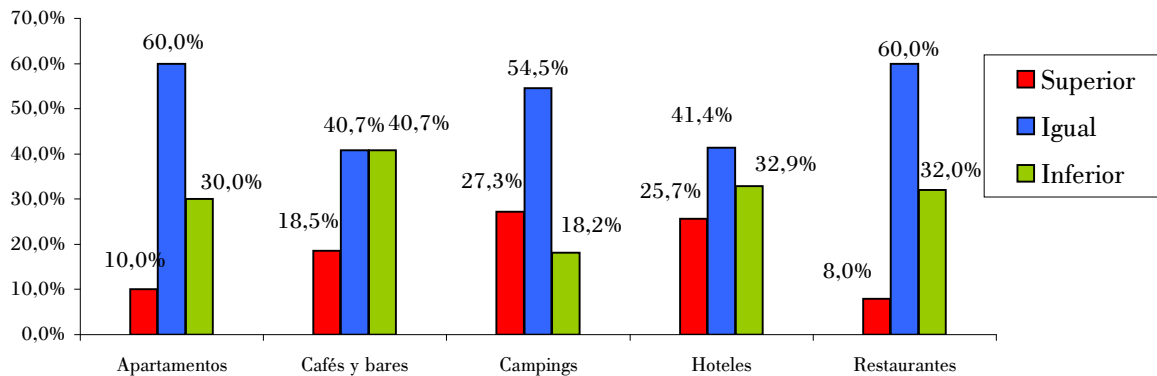


TABLA Nº12					
Nivel de empleo previsto para el próximo trimestre por sectores					
	Apartamentos	Cafés y bares	Campings	Hoteles	Restaurantes
Superior	10,0%	18,5%	27,3%	25,7%	8,0%
Igual	60,0%	40,7%	54,5%	41,4%	60,0%
Inferior	30,0%	40,7%	18,2%	32,9%	32,0%



4) RESUMEN

En el sector hostelero, la facturación durante el primer trimestre de 2008 ha sido "alta" para el 12,7% de los encuestados, "normal" para el 38,1% y "baja" para el restante 49,2%. Este resultado es peor que el correspondiente al primer trimestre del año 2007.

En todos los sectores, excepto el sector de apartamentos, el porcentaje de respuestas "baja" es superior al porcentaje de respuestas "normal". El único sector con un porcentaje de respuestas "alta" superior al 10% es hoteles con un 21,4% de respuestas. Este hecho es indicativo de una menor facturación en el sector a pesar de que en este primer trimestre del año se han producido las vacaciones de Semana Santa.

En relación a las expectativas de facturación para el segundo trimestre del año 2008, el 45,2% de los encuestados opina que "se mantendrá", el 36% que "será inferior" y el restante 18,8% se muestra optimista al afirmar que "será mayor". En todos los sectores el mayor porcentaje de respuestas está asociado a la opción "se mantendrá". Únicamente en el sector campings el porcentaje de respuestas "será mayor" supera al porcentaje de respuestas "será inferior".

En el primer trimestre del año 2008 los precios han sido "más altos" para el 14,7% de los encuestados, "iguales" para el 41,6% de los encuestados e inferior para el 43,7% restante. Estos resultados son peores para el sector que los observados hace un año en el primer trimestre de 2007. En esta coyuntura, las respuestas de precios "más bajos" superan a las correspondientes a precios "más altos" en todos los sectores excepto el sector apartamentos.

Las previsiones de evolución de los precios para el segundo trimestre del año 2008 son de aumento de precios para el 19,3% de los encuestados, de mantenimiento para el 49,7% y el restante 31% contestó que se reducirán. Estas opiniones difieren de las manifestadas hace un año cuando casi la totalidad de respuestas estaban asociadas a aumento y mantenimiento.

Respecto al comportamiento del empleo en el sector hostelero durante el primer trimestre del año 2008 ha mostrado unos resultados nada favorables en comparación con el clima de estabilidad de los últimos años. Un 13,7% de los encuestados aumentó su plantilla de trabajadores, un 40,1% la mantuvo igual y el mayoritario y restante 46,2% la redujo. En todos los sectores de actividad, excepto el sector apartamentos, la opción con mayor porcentaje de respuestas ha sido nivel de empleo inferior en el primer trimestre del año seguida de mantenimiento. En cuanto a la evolución de empleo prevista para el segundo trimestre del año no mejora los resultados de este primer trimestre ya que, aunque el mayor porcentaje de respuestas está asociado a la opción precios "iguales" (45,2%), la siguiente opción es nivel de empleo "inferior" con un 35% de respuestas. Estas previsiones son las más pesimistas si las comparamos con el mismo periodo de los cuatro años anteriores.

Con el patrocinio de:

