

# Informe de Coyuntura Comercial Minorista de Cantabria (Informe nº56 - Cuarto Trimestre 2007)

Los datos que a continuación se exponen, corresponden a la encuesta de coyuntura comercial relativa al cuarto trimestre de 2007. El número total de comerciantes entrevistados ha sido 244, que representan al comercio minorista de Cantabria. La obtención de esta muestra representativa se ha realizado con un criterio de afijación proporcional a las actividades comerciales: alimentación (69 comercios), equipamiento del hogar (43 comercios), equipamiento personal (36 comercios), ocio (36 comercios), motor-transporte (8 comercios) y diversos (52 comercios) y a la localización territorial de las mismas. Ambas distribuciones se han establecido de acuerdo con la información contenida en el Sistema de Información Geográfica de esta Cámara de Comercio.

## **OBJETO DE LA ENCUESTA**

La información que se obtiene con la encuesta se refiere a la situación actual y a las previsiones de variación para los próximos tres meses de los siguientes aspectos: ventas, precios de venta al público, empleo y expectativas generales de negocio.

## **CONTENIDO**

### **1) SITUACIÓN EN FUNCIÓN DEL NIVEL DE VENTAS**

- 1.a Volumen de ventas en el último trimestre
- 1.b Tendencia prevista en las ventas para el próximo trimestre

### **2) PRECIOS DE VENTA AL PÚBLICO**

- 2.a Precios de venta al público en el último trimestre
- 2.b Evolución prevista de los precios de venta al público para el próximo trimestre

### **3) PREVISIÓN DE EMPLEO PARA EL PRÓXIMO TRIMESTRE**

### **4) EXPECTATIVAS DE LA EMPRESA COMERCIAL**

### **5) RESUMEN**

# 1) SITUACIÓN EN FUNCIÓN DEL NIVEL DE VENTAS

## 1.a- Volumen de ventas en el último trimestre

El volumen de ventas durante el cuarto trimestre de 2007 fue peor que el registrado hace un año, al aumentar el porcentaje de respuestas bajo de 27,5% en el cuarto trimestre del año 2006 al 45,2% del cuarto trimestre de 2007 (tabla n°1).

Por sectores, en todos, el porcentaje de respuestas "bajo" supera al porcentaje de respuestas "alto" siendo los sectores que presentan peor evolución motor y transporte seguido de equipamiento del hogar (tabla n°2).

TABLA N° 1					
Volumen de Ventas (Oct.-Dic.07)					
	Oct.-Dic.07	Jul.-Sep.07	Abr.-Jun.07	Ene.-Mar.07	Oct.-Dic.06
<b>Alto</b>	16,7%	16,3%	17,5%	11,5%	15,2%
<b>Normal</b>	38,2%	46,5%	50,2%	29,8%	57,4%
<b>Bajo</b>	45,2%	37,1%	32,3%	58,7%	27,5%

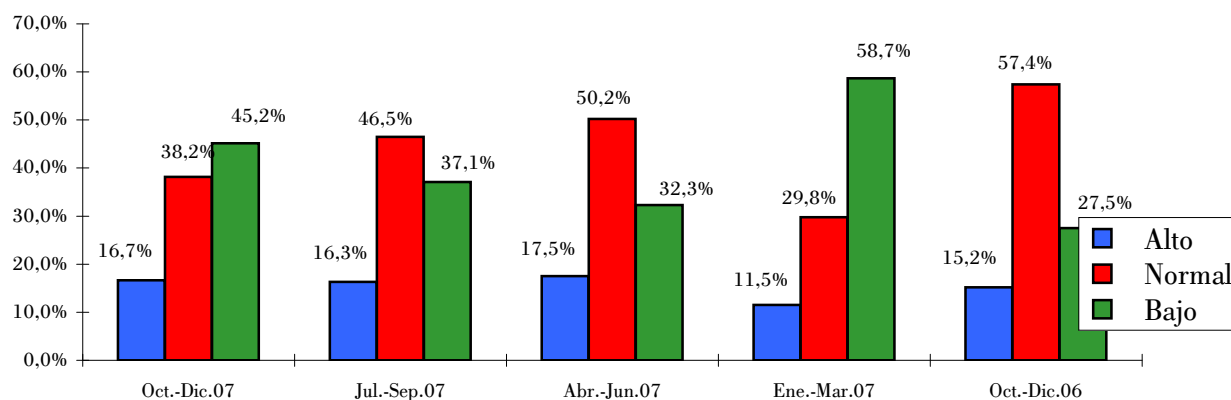
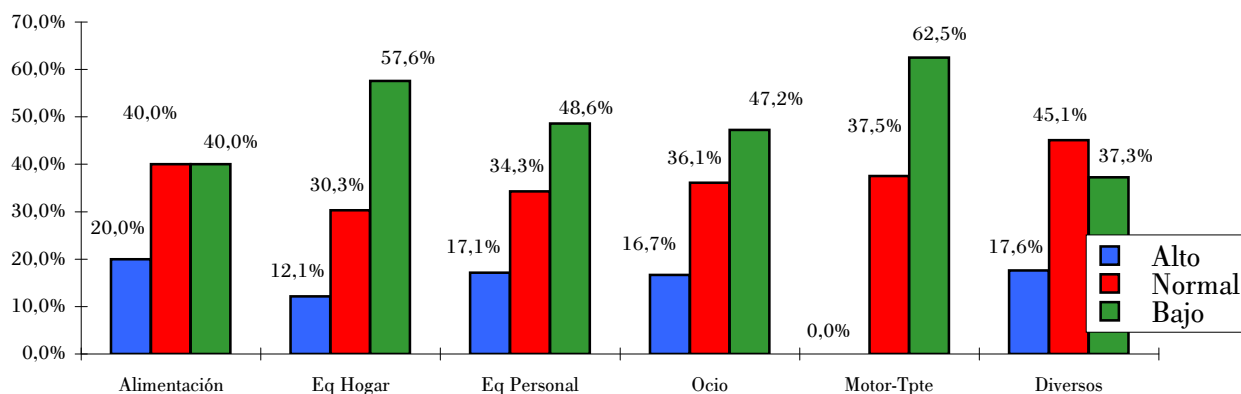


TABLA N° 2						
Volumen de Ventas por Sectores (Oct.-Dic.07)						
	Alimentación	Eq Hogar	Eq Personal	Ocio	Motor-Tpte	Diversos
<b>Alto</b>	20,0%	12,1%	17,1%	16,7%	0,0%	17,6%
<b>Normal</b>	40,0%	30,3%	34,3%	36,1%	37,5%	45,1%
<b>Bajo</b>	40,0%	57,6%	48,6%	47,2%	62,5%	37,3%



### 1.b- Tendencia prevista en las ventas para el próximo trimestre

Las previsiones de ventas para el primer trimestre de 2008 son de "aumentar" en el 12,8% de las respuestas obtenidas, esperan "mantenerse" el 55,1% y creen que van a "disminuir" el 32,2% de los encuestados. Los resultados suponen una reducción significativa de las respuestas de mantenimiento y aumento que se corresponde con un aumento proporcional de las asociadas a disminución respecto al mismo periodo del año pasado. Igualmente se presentan el nivel más bajo de expectativas de aumento de los últimos cinco años (tabla nº3).

Por sectores, equipamiento personal manifiesta las expectativas más optimistas para el próximo trimestre y las menos favorables dentro del general optimismo se producen en ocio.

TABLA Nº 3					
Tendencia prevista en las ventas (Ene.-Mar.08)					
	Ene.-Mar.08	Ene.-Mar.07	Ene.-Mar.06	Ene.-Mar.05	Ene.-Mar.04
<b>Aumentar</b>	12,8%	16,9%	20,6%	15,4%	16,7%
<b>Mantenerse</b>	55,1%	70,4%	33,5%	55,9%	41,1%
<b>Disminuir</b>	32,2%	12,8%	45,9%	28,7%	42,2%

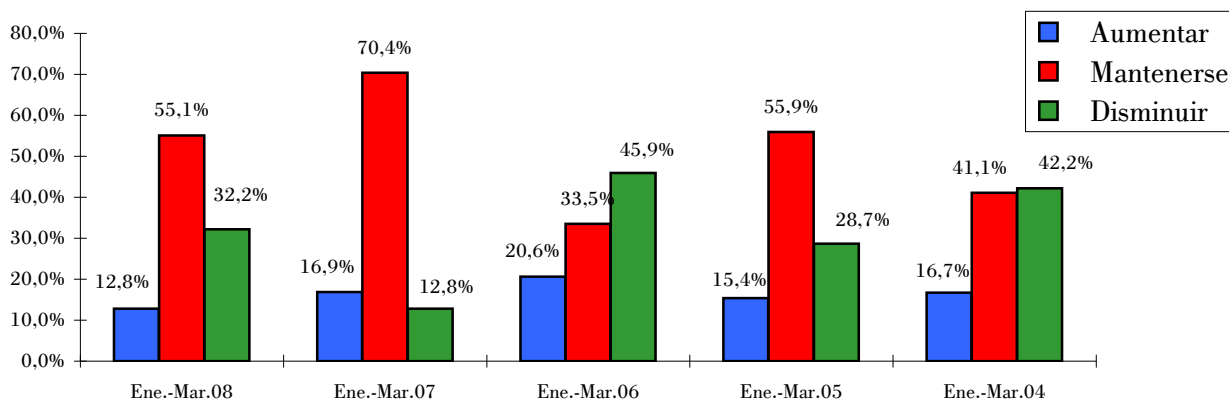
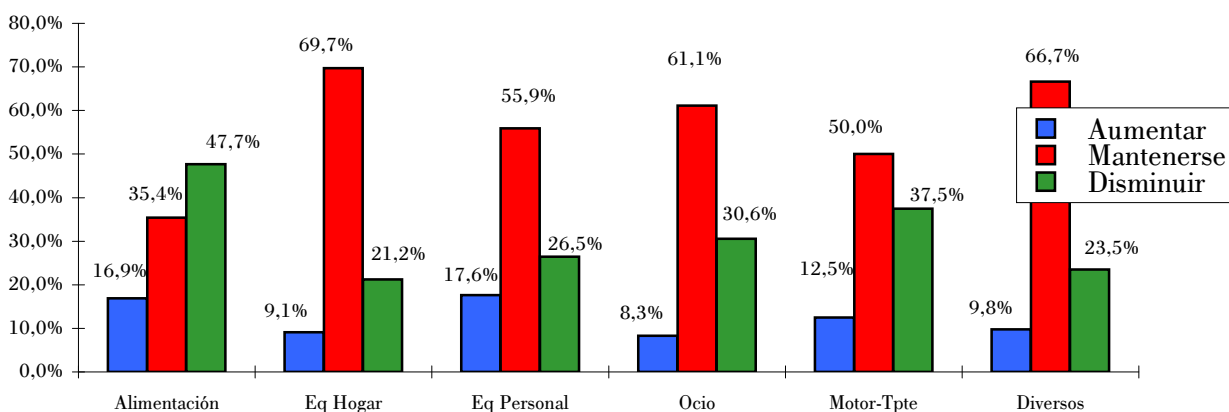


TABLA Nº 4						
Tendencia prevista en las ventas por sectores (Ene.-Mar.08)						
	Alimentación	Eq Hogar	Eq Personal	Ocio	Motor-Tpte	Diversos
<b>Aumentar</b>	16,9%	9,1%	17,6%	8,3%	12,5%	9,8%
<b>Mantenerse</b>	35,4%	69,7%	55,9%	61,1%	50,0%	66,7%
<b>Disminuir</b>	47,7%	21,2%	26,5%	30,6%	37,5%	23,5%



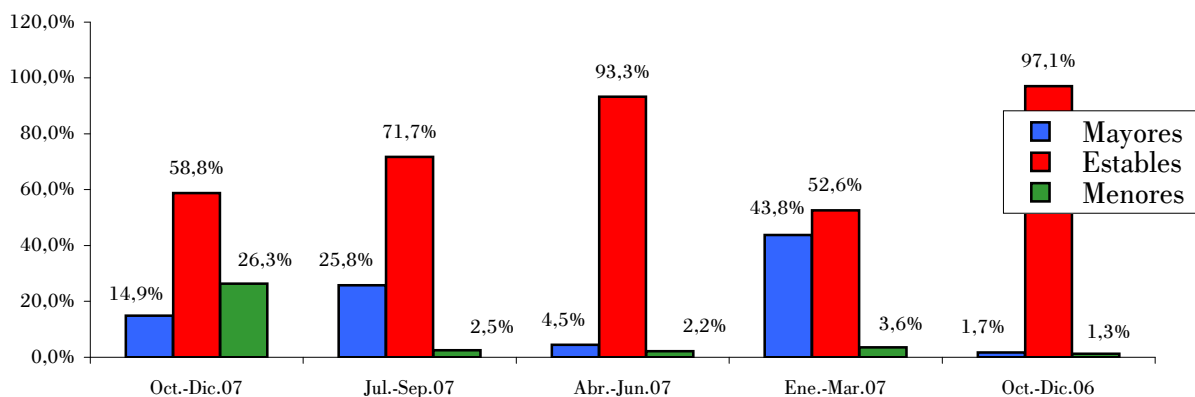
## 2) PRECIOS DE VENTA AL PÚBLICO

### 2.a- Precios de venta al público en el último trimestre

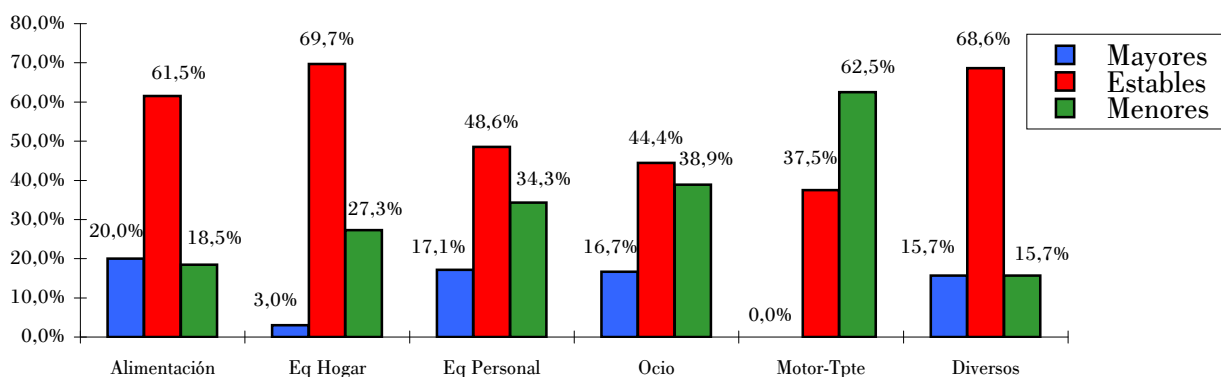
En el cuarto trimestre del año 2007 los precios fueron "mayores" en el 14,9% de los comercios, se mantuvieron "estables" en el 58,8% y fueron "menores" en el restante 26,3%. Los precios se redujeron más y fueron muchos más los establecimientos que bajaron sus precios en comparación con los cuatro trimestres anteriores. (tabla nº5).

En todos los sectores comerciales, excepto motor y transporte, el mayor porcentaje de respuestas esta asociado a la opción de precios "estables" (tabla nº6).

	<b>Oct.-Dic.07</b>	<b>Jul.-Sep.07</b>	<b>Abr.-Jun.07</b>	<b>Ene.-Mar.07</b>	<b>Oct.-Dic.06</b>
<b>Mayores</b>	14,9%	25,8%	4,5%	43,8%	1,7%
<b>Estables</b>	58,8%	71,7%	93,3%	52,6%	97,1%
<b>Menores</b>	26,3%	2,5%	2,2%	3,6%	1,3%



	<b>Alimentación</b>	<b>Eq Hogar</b>	<b>Eq Personal</b>	<b>Ocio</b>	<b>Motor-Tpte</b>	<b>Diversos</b>
<b>Mayores</b>	20,0%	3,0%	17,1%	16,7%	0,0%	15,7%
<b>Estables</b>	61,5%	69,7%	48,6%	44,4%	37,5%	68,6%
<b>Menores</b>	18,5%	27,3%	34,3%	38,9%	62,5%	15,7%



## 2.b- Precios de venta al público para el próximo trimestre

Respecto a las expectativas de evolución de los precios para el primer trimestre de 2008, el 9,7% respondió que la tendencia es "aumentar", el 64,8% espera "mantenerse" con los precios actuales y el restante 25,6% respondió que va a "disminuir" sus precios. Las perspectivas de estabilidad de precios son las más bajas y las de reducción de precios por contra, son las más altas de los últimos cinco trimestres. (tabla n°7).

Si se cumplen las previsiones de los comerciantes, aumentarán más los precios en alimentación, seguido de equipamiento personal, dentro de la estabilidad de precios en todos los sectores ya que el porcentaje de respuestas mantenimiento supera el 50% (tabla n°8).

TABLA N° 7					
Evolución de los precios de venta al público (Ene.-Mar.08)					
	Ene.-Mar.08	Oct.-Dic.07	Jul.-Sep.07	Abr.-Jun.07	Ene.-Mar.07
<b>Aumentar</b>	9,7%	10,8%	4,9%	4,0%	2,5%
<b>Mantenerse</b>	64,8%	87,6%	91,0%	96,0%	90,8%
<b>Disminuir</b>	25,6%	1,7%	4,0%	0,0%	6,7%

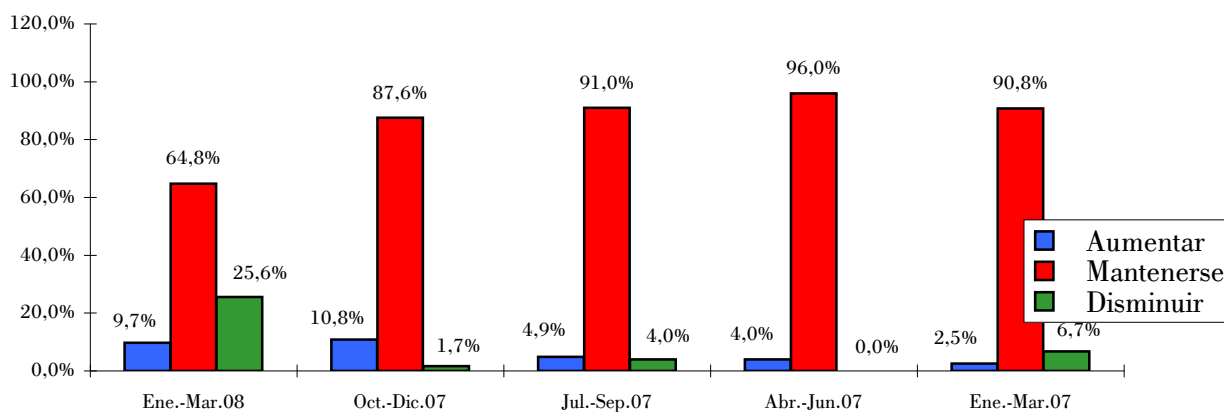
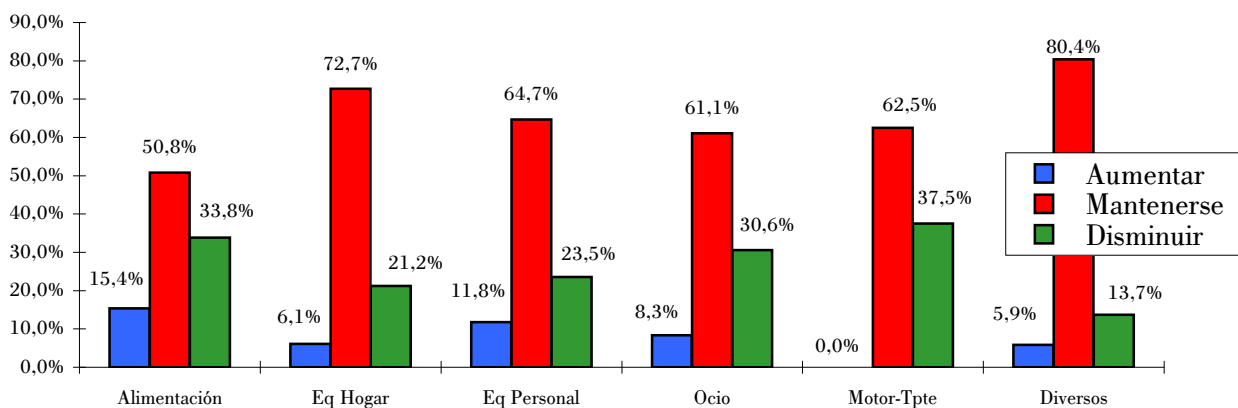


TABLA N° 8						
Evolución de los precios de venta al público por sectores (Ene.-Mar.08)						
	Alimentación	Eq Hogar	Eq Personal	Ocio	Motor-Tpte	Diversos
<b>Aumentar</b>	15,4%	6,1%	11,8%	8,3%	0,0%	5,9%
<b>Mantenerse</b>	50,8%	72,7%	64,7%	61,1%	62,5%	80,4%
<b>Disminuir</b>	33,8%	21,2%	23,5%	30,6%	37,5%	13,7%



### 3) PREVISIÓN DE EMPLEO PARA EL PRÓXIMO TRIMESTRE

Las previsiones de empleo para el primer trimestre de 2008 son de estabilidad de las plantillas en consonancia con lo ocurrido en los últimos cuatro años, ya que las perspectivas de mantenimiento son de 98,2%, frente al 1,3% de los encuestados que optó por reducción y el 0,4% restante que contestó aumento (tabla nº9).

El único sector que con un 1,5% de respuestas "aumento" prevé incrementar sus plantillas es alimentación, mientras que el sector equipamiento personal considera con un 5,9% de respuestas que las reducirá (tabla nº10).

TABLA N° 9					
Previsión de empleo (Ene.-Mar.08)					
	Ene.-Mar.08	Ene.-Mar.07	Ene.-Mar.06	Ene.-Mar.05	Ene.-Mar.04
<b>Aumentar</b>	0,4%	1,3%	0,5%	3,1%	1,0%
<b>Mantenerse</b>	98,2%	98,3%	95,4%	96,4%	97,9%
<b>Disminuir</b>	1,3%	0,4%	4,1%	0,5%	1,0%

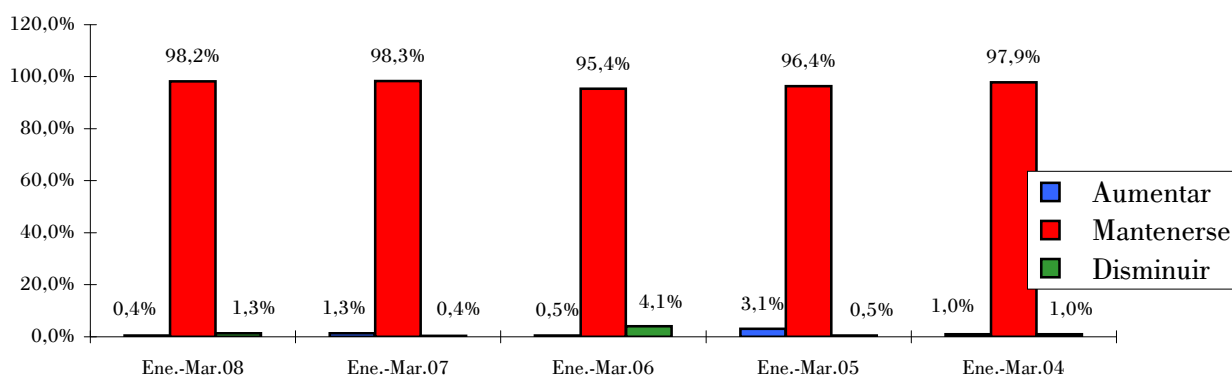
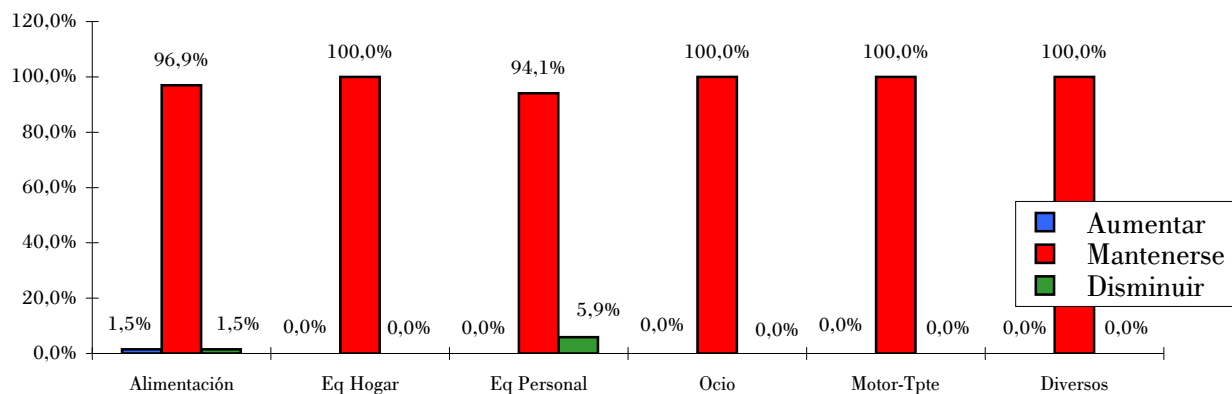


TABLA N° 10						
Previsión de empleo por sectores (Ene.-Mar.08)						
	Alimentación	Eq Hogar	Eq Personal	Ocio	Motor-Tpte	Diversos
<b>Aumentar</b>	1,5%	0,0%	0,0%	0,0%	0,0%	0,0%
<b>Mantenerse</b>	96,9%	100,0%	94,1%	100,0%	100,0%	100,0%
<b>Disminuir</b>	1,5%	0,0%	5,9%	0,0%	0,0%	0,0%



#### 4) EXPECTATIVAS DE LA EMPRESA COMERCIAL

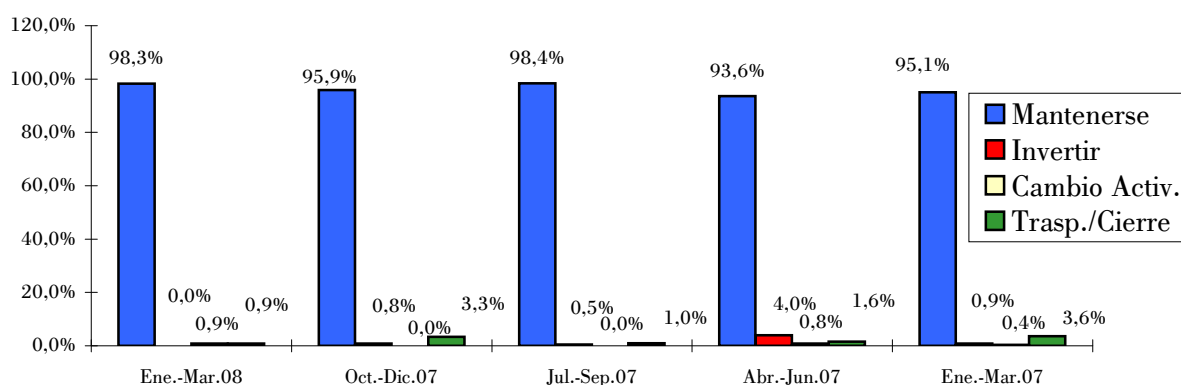
Las expectativas de los comercios para el primer trimestre de 2008 son "mantenerse" en el 98,3% de los casos, de "cambio de actividad" en el 0,9% y de "traspaso o cierre" en el 0,9% de los establecimientos encuestados. Se reducen las perspectivas inversoras y las de traspaso o cierre mientras que aumentan las de mantenimiento (tabla nº11).

Por sectores, son alimentación y equipamiento personal los que se desvían del 100% de mantenimiento. En el caso del sector alimentación, un 3% cree que cambiará la actividad y el 1,5% que traspasará la actividad o cerrará, mientras que el 2,9% de los establecimientos de equipamiento personal prevé traspaso o cierre de su actividad (tabla nº12).

**TABLA Nº 11**

**Expectativas de su empresa a 3 meses vista (Ene.-Mar.08)**

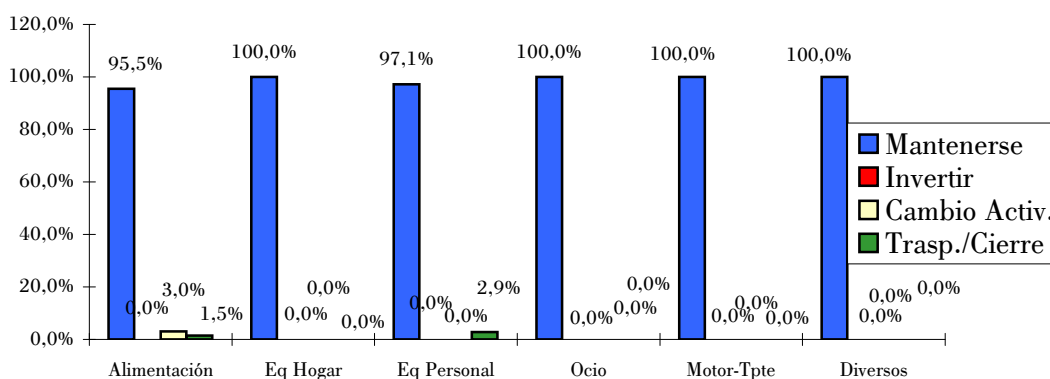
	Ene.-Mar.08	Oct.-Dic.07	Jul.-Sep.07	Abr.-Jun.07	Ene.-Mar.07
<b>Mantenerse</b>	98,3%	95,9%	98,4%	93,6%	95,1%
<b>Invertir</b>	0,0%	0,8%	0,5%	4,0%	0,9%
<b>Cambio Activ.</b>	0,9%	0,0%	0,0%	0,8%	0,4%
<b>Trasp./Cierre</b>	0,9%	3,3%	1,0%	1,6%	3,6%



**TABLA Nº 12**

**Expectativas de su empresa a 3 meses vista por sectores (Ene.-Mar.08)**

	Alimentación	Eq Hogar	Eq Personal	Ocio	Motor-Tpte	Diversos
<b>Mantenerse</b>	95,5%	100,0%	97,1%	100,0%	100,0%	100,0%
<b>Invertir</b>	0,0%	0,0%	0,0%	0,0%	0,0%	0,0%
<b>Cambio Activ.</b>	3,0%	0,0%	0,0%	0,0%	0,0%	0,0%
<b>Trasp./Cierre</b>	1,5%	0,0%	2,9%	0,0%	0,0%	0,0%



## 5) RESUMEN

El volumen de ventas durante el cuarto trimestre de 2007 fue peor que el registrado hace un año, al aumentar el porcentaje de respuestas bajo de 27,5% en el cuarto trimestre del año 2006 al 45,2% del cuarto trimestre de 2007. En todos los sectores, el porcentaje de respuestas "bajo" supera al porcentaje de respuestas "alto" siendo motor y transporte seguido de equipamiento del hogar los que presentan una peor evolución.

Las previsiones de ventas para el primer trimestre de 2008 son de "aumentar" en el 12,8% de las respuestas obtenidas, esperan "mantenerse" el 55,1% y creen que van a "disminuir" el 32,2% de los encuestados. Los resultados suponen una reducción significativa de las respuestas de mantenimiento y aumento que se corresponde con un aumento proporcional de las asociadas a disminución respecto al mismo periodo del año pasado. Igualmente se presentan el nivel más bajo de expectativas de aumento de los últimos cinco años.

En el cuarto trimestre del año 2007 los precios fueron "mayores" en el 14,9% de los comercios, se mantuvieron "estables" en el 58,8% y fueron "menores" en el restante 26,3%. Los precios se redujeron más y fueron muchos más los establecimientos que bajaron sus precios en comparación con los cuatro trimestres anteriores. Respecto a las expectativas de evolución de los precios para el primer trimestre de 2008, el 9,7% respondió que la tendencia es "aumentar", el 64,8% espera "mantenerse" con los precios actuales y el restante 25,6% respondió que va a "disminuir" sus precios.

Las previsiones de empleo para el primer trimestre de 2008 son de estabilidad de las plantillas en consonancia con lo ocurrido en los últimos cuatro años, ya que las perspectivas de mantenimiento son de 98,2%, frente al 1,3% de los encuestados que optó por reducción y el 0,4% restante que contestó aumento. El único sector que con un 1,5% de respuestas "aumento" prevé incrementar sus plantillas es alimentación.

Las expectativas de los comercios para el primer trimestre de 2008 son "mantenerse" en el 98,3% de los casos, de "cambio de actividad" en el 0,9% y de "traspaso o cierre" en el 0,9% de los establecimientos encuestados. Se reducen las perspectivas inversoras y las de traspaso o cierre mientras que aumentan las de mantenimiento

Con el patrocinio de:

