

# Informe de Coyuntura de Hostelería de Cantabria

(Informe nº35 - Tercer Trimestre 2007)

Los datos que a continuación se exponen, corresponden a la encuesta de coyuntura de hostelería y reflejan las contestaciones obtenidas entre 182 empresarios del sector. En esta ocasión, son los resultados del tercer trimestre de 2007. La obtención de la muestra representativa se ha realizado de forma aleatoria y con un criterio de afijación proporcional a las actividades hosteleras y a la localización territorial de las mismas. Se analizan los resultados obtenidos por subsectores de actividad: apartamentos, cafés-bares, campings, hoteles y restaurantes.

## OBJETO DE LA ENCUESTA

La información que se obtiene en la encuesta se refiere a los aspectos más significativos de la marcha de los negocios hosteleros de Cantabria: facturación, precios, y empleo, tanto en el trimestre concluido, como en relación a las previsiones para el inmediato siguiente.

## CONTENIDO

### 1. FACTURACIÓN

- 1.a Facturación en el último trimestre.
- 1.b Facturación prevista para el próximo trimestre.

### 2. PRECIOS

- 2.a Precios durante el último trimestre.
- 2.b Precios previstos para el próximo trimestre.

### 3. EMPLEO

- 3.a Nivel de empleo en el último trimestre.
- 3.b Nivel de empleo previsto para el próximo trimestre.

### 4. RESUMEN

## 1) FACTURACIÓN

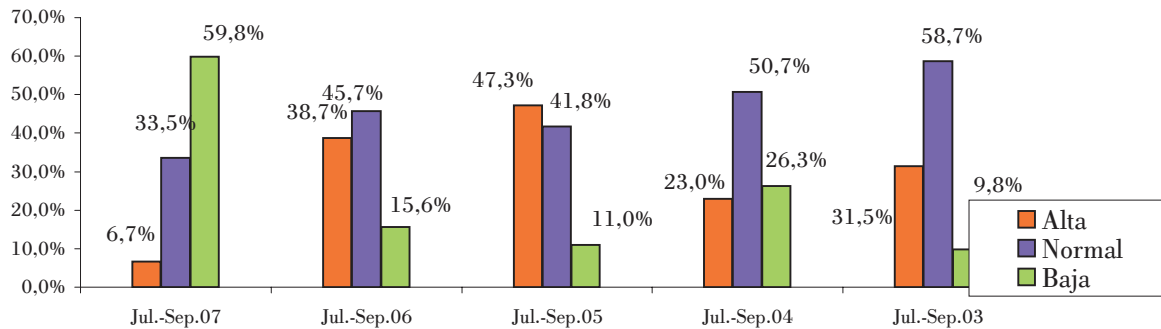
La facturación durante el tercer trimestre de 2007 ha sido "alta" según la opinión del 6,7% de los hosteleros cántabros encuestados, ha sido "normal" según el 33,5% y fue "baja" conforme la opinión del restante y mayoritario 59,8%. El resultado es claramente peor al del mismo trimestre del año pasado (tabla nº1).

Por sectores, el sector que ha presentado una importante reducción en su facturación es el sector Campings, con un 90,9% de respuestas Baja, seguido de los Restaurantes con un 73,9% de respuestas Baja, si bien para el resto de sectores los mayores porcentajes de respuestas están asociados a la respuesta Baja. Este ha sido un mal trimestre para el sector hostelero en general motivado principalmente por el mal tiempo climatológico en la región durante el trimestre de verano (tabla nº2).

**TABLA Nº 1**

**Facturación en el último trimestre**

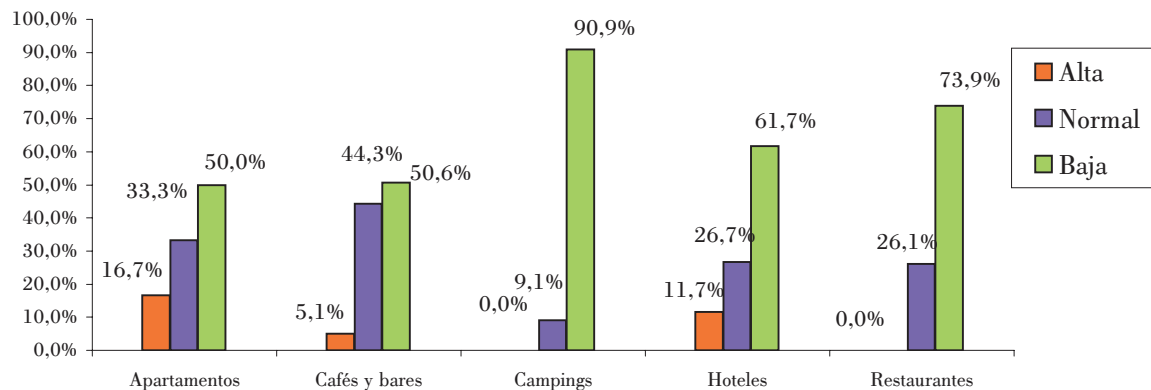
	Jul.-Sep.07	Jul.-Sep.06	Jul.-Sep.05	Jul.-Sep.04	Jul.-Sep.03
<b>Alta</b>	6,7%	38,7%	47,3%	23,0%	31,5%
<b>Normal</b>	33,5%	45,7%	41,8%	50,7%	58,7%
<b>Baja</b>	59,8%	15,6%	11,0%	26,3%	9,8%



**TABLA Nº 2**

**Facturación en el último trimestre por sectores**

	Apartamentos	Cafés y bares	Campings	Hoteles	Restaurantes
<b>Alta</b>	16,7%	5,1%	0,0%	11,7%	0,0%
<b>Normal</b>	33,3%	44,3%	9,1%	26,7%	26,1%
<b>Baja</b>	50,0%	50,6%	90,9%	61,7%	73,9%



### 1.b. Facturación prevista para el próximo trimestre

El 60,6% de los empresarios encuestados consideran que la facturación en los meses de octubre, noviembre y diciembre "Será inferior", creen que "Se mantendrá" el 33,6% y que "Será mayor" el 6,1% de los encuestados. Estas expectativas son las peores manifestadas por los encuestados para el mismo trimestre en los últimos cinco años (tabla nº3).

Incluso en las ramas de actividad con menor estacionalidad: cafés-bares, hoteles y restaurantes, las expectativas de facturación son peores que hace un año para el mismo periodo ya que el porcentaje de respuestas "Será inferior" se encuentra por encima del 50% . Los motivos: además del fin del periodo estival, los elevados tipos de interés del mercado reducen la demanda en este sector.

TABLA Nº 3					
Facturación prevista para el próximo trimestre					
	Oct.-Dic. 07	Oct.-Dic. 06	Oct.-Dic. 05	Oct.-Dic. 04	Oct.-Dic. 03
<b>Será mayor</b>	6,1%	5,7%	16,9%	10,5%	7,7%
<b>Se mantendrá</b>	33,3%	50,0%	40,4%	59,2%	74,8%
<b>Será inferior</b>	60,6%	44,3%	42,7%	30,3%	17,5%

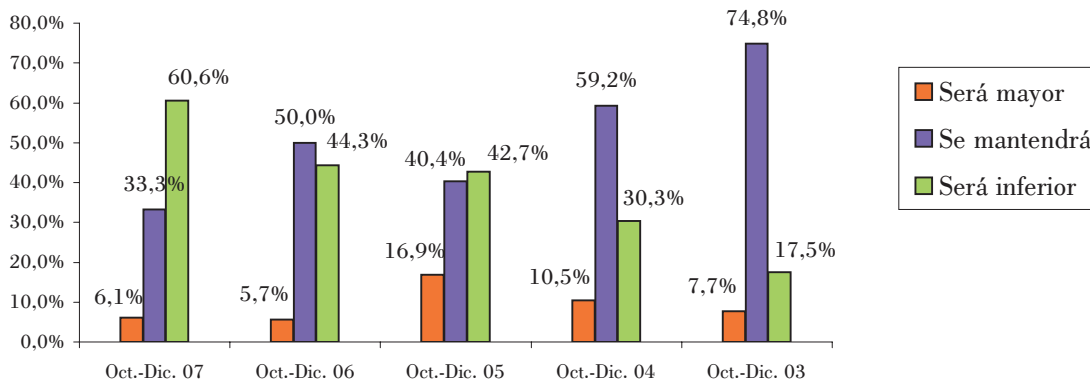
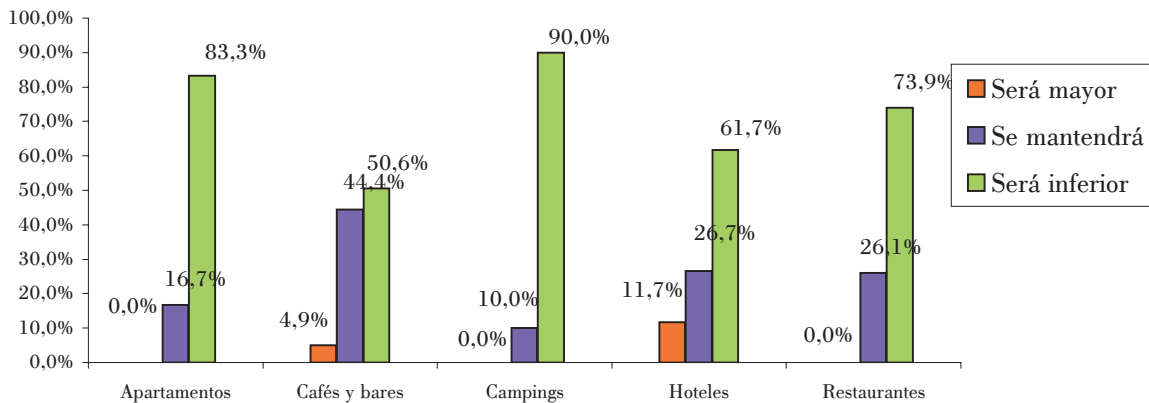


TABLA Nº4					
Facturación prevista para el próximo trimestre por sectores					
	Apartamentos	Cafés y bares	Campings	Hoteles	Restaurantes
<b>Será mayor</b>	0,0%	4,9%	0,0%	11,7%	0,0%
<b>Se mantendrá</b>	16,7%	44,4%	10,0%	26,7%	26,1%
<b>Será inferior</b>	83,3%	50,6%	90,0%	61,7%	73,9%



## 2) PRECIOS

### 2.a Precios durante el último trimestre

Durante este tercer trimestre los precios han sido "Más altos" para el 20,2% de los encuestados, "Iguales" para el 39,3% y "Más bajos" para el 40,4% restante. Es la respuesta de precios más bajos la que recibe el porcentaje mayor de respuestas en el trimestre actual y en comparación con los trimestres anteriores (tabla nº5).

En todos los sectores de actividad, las respuestas de precios "más bajos" superan las correspondientes a "más altos", en apartamentos todas las contestaciones se incluyen en precios "iguales" y en cafés y bares el mayor porcentaje de respuestas es para precios "iguales" (tabla nº6).

TABLA N°5					
Los precios durante el último trimestre					
	Jul.-Sep.07	Abr.-Jun.07	Ene.-Mar.07	Oct.-Dic.06	Jul.-Sep.06
<b>Más altos</b>	20,2%	1,0%	16,0%	3,2%	32,1%
<b>Iguales</b>	39,3%	97,1%	74,8%	73,8%	62,6%
<b>Más bajos</b>	40,4%	1,9%	9,2%	23,0%	5,3%

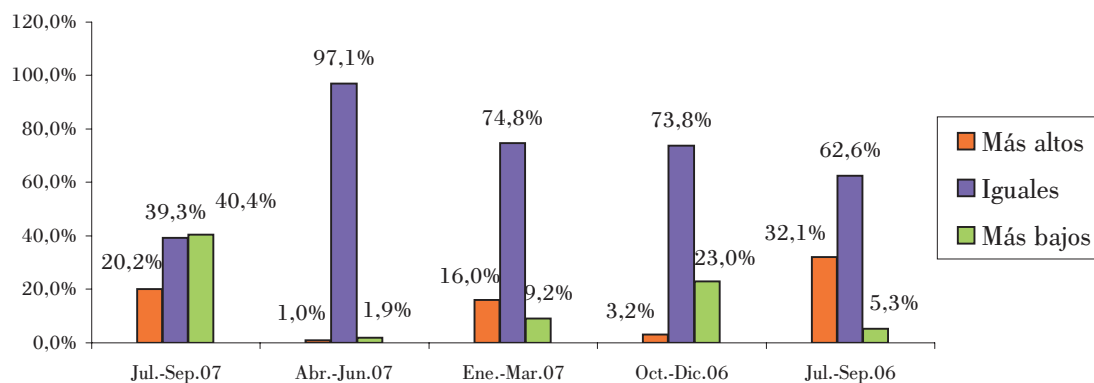
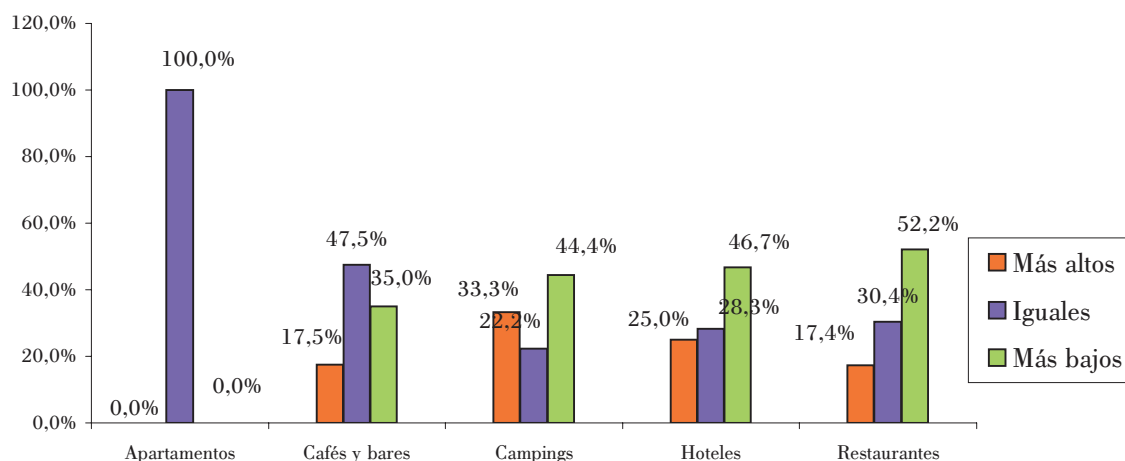


TABLA N°6					
Los precios durante el último trimestre por sectores					
	Apartamentos	Cafés y bares	Campings	Hoteles	Restaurantes
<b>Más altos</b>	0,0%	17,5%	33,3%	25,0%	17,4%
<b>Iguales</b>	100,0%	47,5%	22,2%	28,3%	30,4%
<b>Más bajos</b>	0,0%	35,0%	44,4%	46,7%	52,2%



## 2.b Precios previstos para el próximo trimestre

Las previsiones de evolución de los precios para el próximo trimestre son de aumento de precios según el 19,4% de los encuestados, opinión contraria a la manifestada hace ahora un año donde ninguna de las empresas encuestadas contestó en este apartado. El 44,6% de los encuestados por el contrario contestó que "serán inferiores" en el próximo trimestre (tabla nº7).

Los sectores apartamentos, cafés y bares y restaurantes mantendrán sus precios igual el próximo trimestre al tener esta respuesta mayor porcentaje asociado, mientras que los campings y hoteles reducirán sus precios (tabla nº8).

TABLA N°7					
Los precios para el próximo trimestre					
	Oct.-Dic.07	Jul.-Sep.07	Abr.-Jun.07	Ene.-Mar.07	Oct.-Dic.06
<b>Se incrementarán</b>	19,4%	29,9%	20,8%	46,8%	0,0%
<b>Serán iguales</b>	36,0%	70,1%	77,4%	51,6%	67,8%
<b>Serán inferiores</b>	44,6%	0,0%	1,9%	1,6%	32,2%

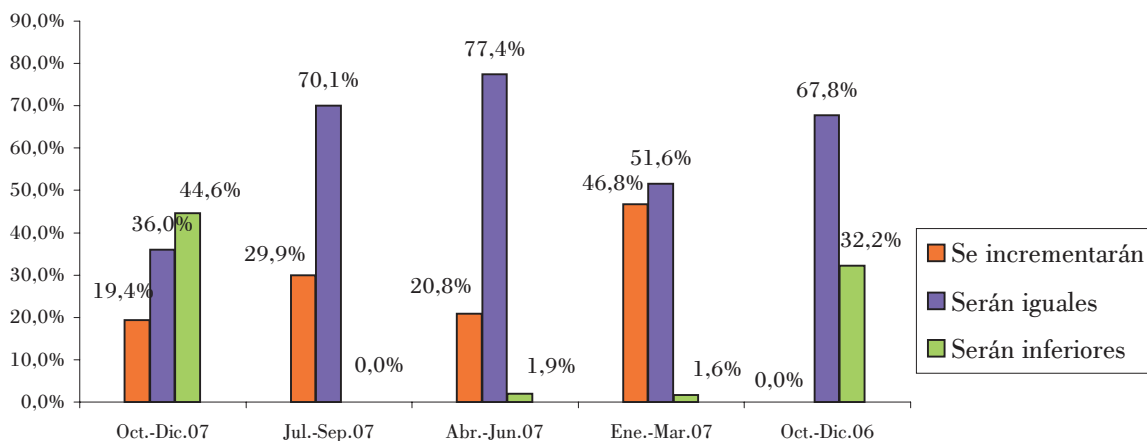
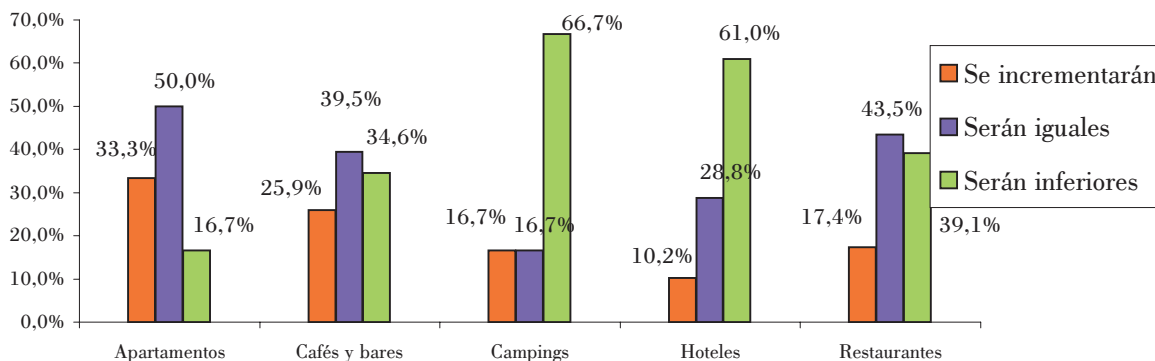


TABLA N°8					
Los precios para el próximo trimestre por sectores					
	Apartamentos	Cafés y bares	Campings	Hoteles	Restaurantes
<b>Se incrementarán</b>	33,3%	25,9%	16,7%	10,2%	17,4%
<b>Serán iguales</b>	50,0%	39,5%	16,7%	28,8%	43,5%
<b>Serán inferiores</b>	16,7%	34,6%	66,7%	61,0%	39,1%



### 3) EMPLEO

#### 3.a Nivel de empleo en el último trimestre

El nivel de empleo ha presentado los peores resultados de los últimos cinco años. Se ha mantenido inferior en el 40,6% de las respuestas recibidas, el porcentaje más alto de esta respuesta en el periodo analizado. Se ha mantenido igual en el 37,2% de los establecimientos y ha sido superior para el 22,2% restante (tabla nº 9).

Por sectores son los Restaurantes, Hoteles y Campings los que presentan peor evolución de empleo a ser el porcentaje de respuestas inferior superior al porcentaje de respuestas igual o superior.

TABLA N°9					
Nivel de empleo en el último trimestre					
	Jul.-Sep.07	Jul.-Sep.06	Jul.-Sep.05	Jul.-Sep.04	Jul.-Sep.03
<b>Superior</b>	22,2%	38,5%	37,0%	17,1%	20,3%
<b>Igual</b>	37,2%	51,3%	60,8%	79,6%	76,2%
<b>Inferior</b>	40,6%	10,2%	2,2%	3,3%	3,5%

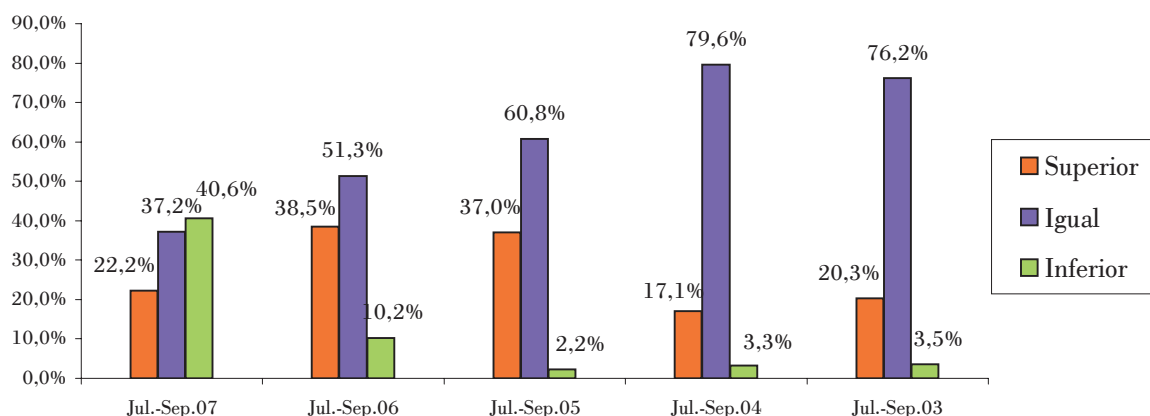
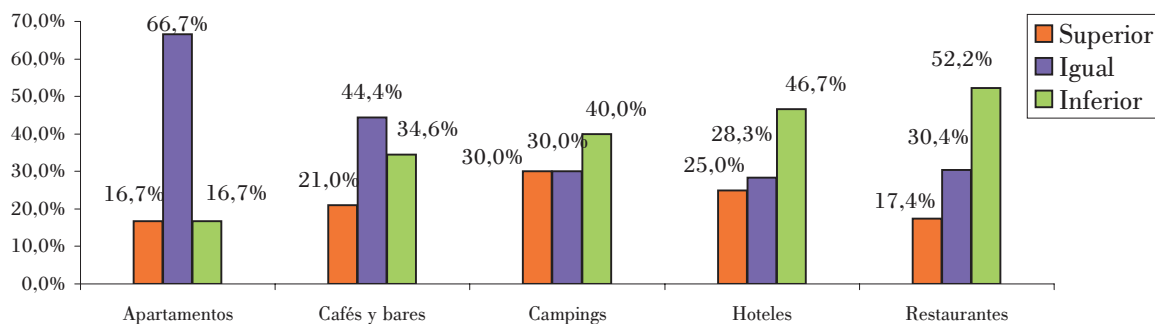


TABLA N°10					
Nivel de empleo en el último trimestre por sectores					
	Apartamentos	Cafés y bares	Campings	Hoteles	Restaurantes
<b>Superior</b>	16,7%	21,0%	30,0%	25,0%	17,4%
<b>Igual</b>	66,7%	44,4%	30,0%	28,3%	30,4%
<b>Inferior</b>	16,7%	34,6%	40,0%	46,7%	52,2%



### 3.b Nivel de empleo previsto para el próximo trimestre

En cuanto a la evolución de empleo prevista para el próximo trimestre, se mantienen los resultados de este trimestre, ya que el 19,3% de encuestados respondió que será "superior", el 35,8% que será "igual" y el 44,9% que será "inferior". Las previsiones son las más pesimistas si las comparamos con el mismo periodo de los cuatro años anteriores (tabla nº11).

Si se cumplen las expectativas expresadas por los distintos sectores de actividad, se reducirá más el empleo en hoteles y campings, mientras que en el resto de sectores se mantendrá igual (tabla nº12).

TABLA Nº11					
Nivel de empleo previsto para el próximo trimestre					
	Oct.-Dic.07	Oct.-Dic.06	Oct.-Dic.05	Oct.-Dic.04	Oct.-Dic.03
<b>Superior</b>	19,3%	0,0%	1,7%	2,6%	1,4%
<b>Igual</b>	35,8%	60,3%	59,3%	77,6%	77,6%
<b>Inferior</b>	44,9%	39,7%	39,0%	19,7%	21,0%

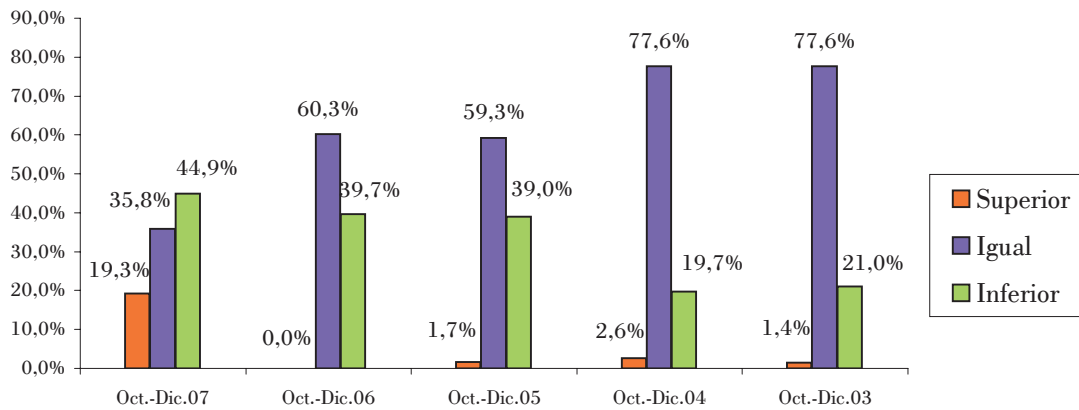
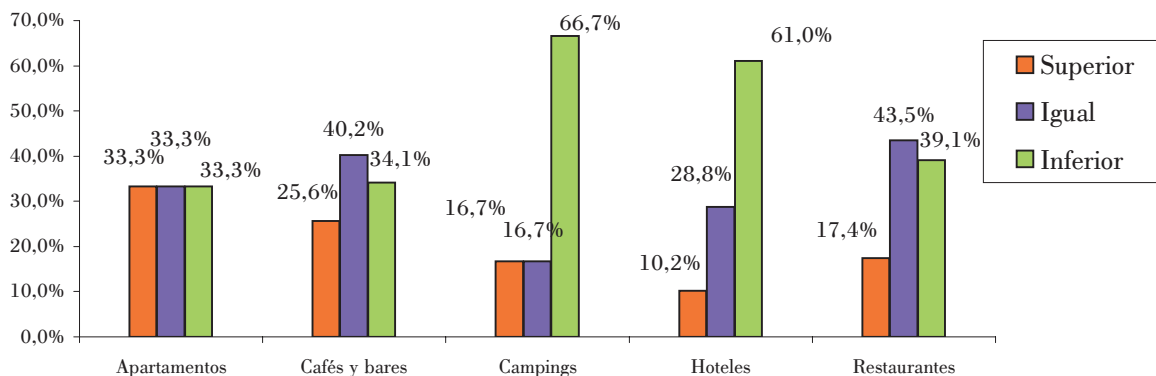


TABLA Nº12					
Nivel de empleo previsto para el próximo trimestre por sectores					
	Apartamentos	Cafés y bares	Campings	Hoteles	Restaurantes
<b>Superior</b>	33,3%	25,6%	16,7%	10,2%	17,4%
<b>Igual</b>	33,3%	40,2%	16,7%	28,8%	43,5%
<b>Inferior</b>	33,3%	34,1%	66,7%	61,0%	39,1%



#### 4) RESUMEN

La facturación durante el tercer trimestre de 2007 ha sido "alta" según la opinión del 6,7% de los hosteleros cántabros encuestados, ha sido "normal" según el 33,5% y fue "baja" conforme la opinión del restante y mayoritario 59,8%. El resultado es claramente peor al del mismo trimestre del año pasado.

Por sectores, el sector que ha presentado una importante reducción en su facturación es el sector Campings, con un 90,9% de respuestas Baja, seguido de los Restaurantes con un 73,9% de respuestas Baja, si bien para el resto de sectores los mayores porcentajes de respuestas están asociados a la respuesta Baja. Este ha sido un mal trimestre para el sector hostelero en general motivado principalmente por el mal tiempo climatológico en la región durante el trimestre de verano.

Durante este tercer trimestre los precios han sido "Más altos" para el 20,2% de los encuestados, "Iguales" para el 39,3% y "Más bajos" para el 40,4% restante. Es la respuesta de precios más bajos la que recibe el porcentaje mayor de respuestas en el trimestre actual y en comparación con los trimestres anteriores.

En todos los sectores de actividad, las respuestas de precios "más bajos" superan las correspondientes a "más altos", en apartamentos todas las contestaciones se incluyen en precios "iguales" y en cafés y bares el mayor porcentaje de respuestas es para precios "iguales".

El nivel de empleo ha presentado los peores resultados de los últimos cinco años. Se ha mantenido inferior en el 40,6% de las respuestas recibidas, el porcentaje más alto de esta respuesta en el periodo analizado. Se ha mantenido igual en el 37,2% de los establecimientos y ha sido superior para el 22,2% restante.

Por sectores son los Restaurantes, Hoteles y Campings los que presentan peor evolución de empleo al ser el porcentaje de respuestas inferior superior al porcentaje de respuestas igual o superior.

En cuanto a la evolución de empleo prevista para el próximo trimestre, se mantienen los resultados de este trimestre, ya que el 19,3% de encuestados respondió que será "superior", el 35,8% que será "igual" y el 44,9% que será "inferior". Las previsiones son las más pesimistas si las comparamos con el mismo periodo de los cuatro años anteriores.

Si se cumplen las expectativas expresadas por los distintos sectores de actividad, se reducirá más el empleo en hoteles y campings, mientras que en el resto de sectores se mantendrá igual.

Con el patrocinio de:

