

Informe de Coyuntura de Hostelería de Cantabria

(Informe nº30 - Segundo Trimestre 2006)

Los datos que a continuación se exponen, corresponden a la encuesta de coyuntura de hostelería y reflejan las contestaciones obtenidas entre los empresarios del sector. En esta ocasión, son los resultados del segundo trimestre de 2006. La obtención de la muestra representativa se ha realizado de forma aleatoria y con un criterio de afijación proporcional a las actividades hosteleras y a la localización territorial de las mismas. Se analizan los resultados obtenidos por subsectores de actividad: apartamentos, cafés-bares, campings, hoteles y restaurantes.

OBJETO DE LA ENCUESTA

La información que se obtiene en la encuesta se refiere a los aspectos más significativos de la marcha de los negocios hosteleros de Cantabria: facturación, precios, y empleo, tanto en el trimestre concluido, como en relación a las previsiones para el inmediato siguiente.

CONTENIDO

1. FACTURACIÓN

- 1.a Facturación en el último trimestre.
- 1.b Facturación prevista para el próximo trimestre.

2. PRECIOS

- 2.a Precios durante el último trimestre.
- 2.b Precios previstos para el próximo trimestre.

3. EMPLEO

- 3.a Nivel de empleo en el último trimestre.
- 3.b Nivel de empleo previsto para el próximo trimestre.

4. RESUMEN

1) FACTURACIÓN

La facturación durante el segundo trimestre de 2006 en los establecimientos hosteleros de Cantabria ha sido "alta" según la opinión del 11,7% de encuestados, el 69,8% dijo que fue "normal" y el 18,4% contestó que fue "baja". Aumentan las respuestas "normal" casi en la misma proporción que se reducen las correspondientes a facturación "alta" respecto al mismo periodo del año pasado, aunque en esta ocasión y en sentido contrario a lo ocurrido hace un año, el porcentaje de respuestas de facturación "baja" supera el correspondiente a facturación "alta" (Tabla nº1).

En los apartamentos y campings se obtuvieron este trimestre los saldos de respuestas mas favorables (diferencia entre las respuestas "alta" y "baja") y en sentido contrario, en cafés-bares y restaurantes se produjeron más respuestas de facturación "baja" que "alta" (Tabla nº2).

TABLA Nº1					
Facturación en el último trimestre					
	Abr.-Jun.06	Abr.-Jun.05	Abr.-Jun.04	Abr.-Jun.03	Abr.-Jun.02
Alta	11,7%	25,9%	23,4%	17,3%	23,7%
Normal	69,8%	51,3%	55,9%	63,3%	56,6%
Baja	18,4%	22,8%	20,7%	19,3%	19,7%

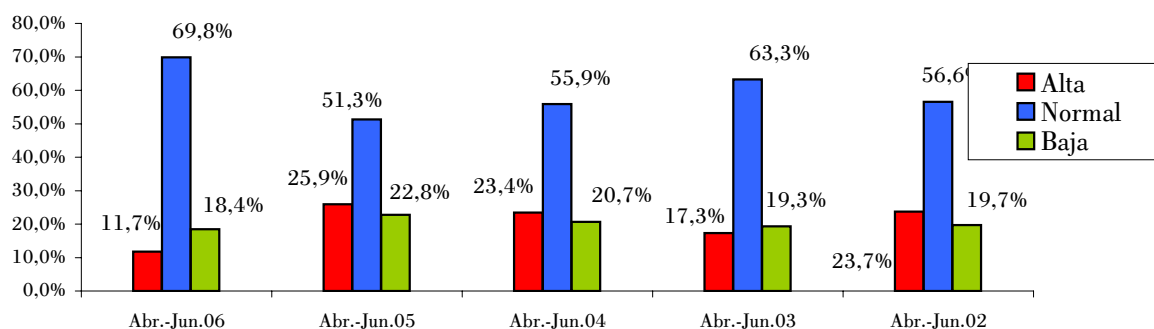
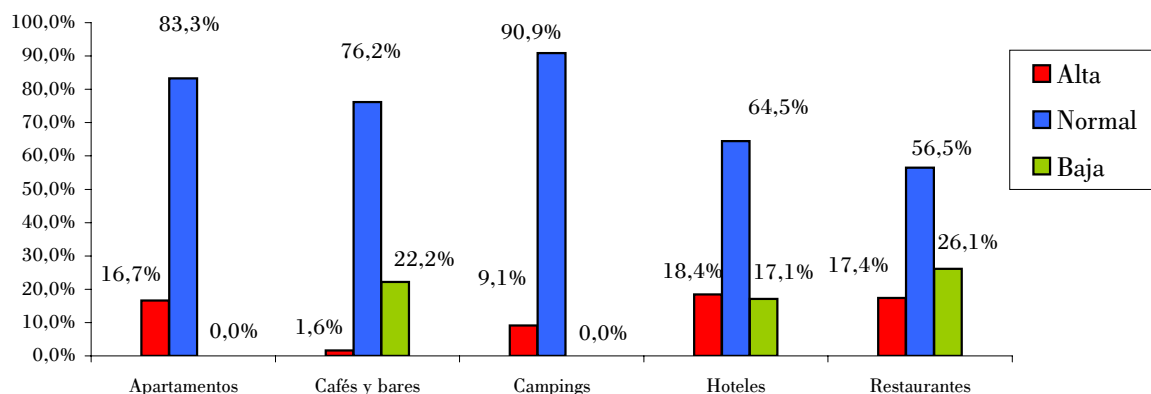


TABLA Nº2					
Facturación en el último trimestre					
por sectores					
	Apartamentos	Cafés y bares	Campings	Hoteles	Restaurantes
Alta	16,7%	1,6%	9,1%	18,4%	17,4%
Normal	83,3%	76,2%	90,9%	64,5%	56,5%
Baja	0,0%	22,2%	0,0%	17,1%	26,1%



1.b. Facturación prevista para el próximo trimestre

Las expectativas de facturación de los hosteleros cántabros para el tercer trimestre, el de mayor actividad, son inferiores a las manifestadas hace un año para el mismo periodo. El 17,4% creen que "será mayor", el 65,7% que "se mantendrá" y el 16,9% que "será inferior".

En las actividades hosteleras más estables a lo largo el año: cafés-bares, hoteles y restaurantes, las perspectivas son las menos favorables, destacando en este sentido los restaurantes con el 17,4% de expectativas de aumento y el 26,1% de respuestas "será inferior".

TABLA N° 3

Facturación prevista para el próximo trimestre

	Jul.-Sep.06	Jul.-Sep.05	Jul.-Sep.04	Jul.-Sep.03	Jul.-Sep.02
Será mayor	17,4%	46,5%	36,6%	41,3%	23,0%
Se mantendrá	65,7%	40,1%	53,8%	46,7%	63,2%
Será inferior	16,9%	13,4%	9,7%	12,0%	13,8%

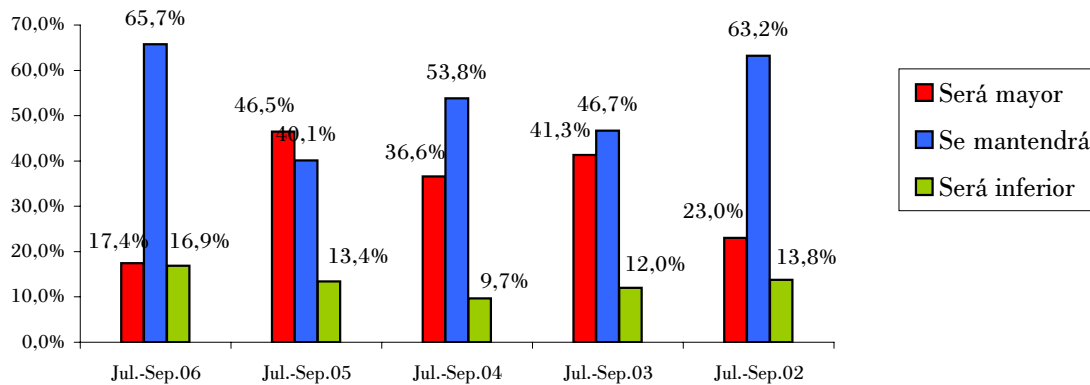
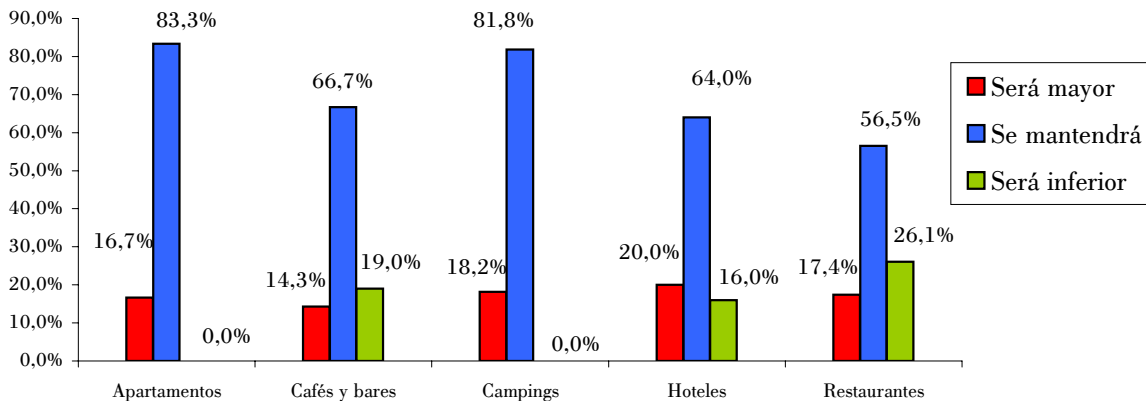


TABLA N°4

Facturación prevista para el próximo trimestre

por sectores

	Apartamentos	Cafés y bares	Campings	Hoteles	Restaurantes
Será mayor	16,7%	14,3%	18,2%	20,0%	17,4%
Se mantendrá	83,3%	66,7%	81,8%	64,0%	56,5%
Será inferior	0,0%	19,0%	0,0%	16,0%	26,1%



2) PRECIOS

2.a Precios durante el último trimestre

Durante este segundo trimestre, los precios de los servicios hosteleros fueron "más altos" en el 20,8% de los establecimientos, fueron "iguales" al trimestre anterior en el 71,9% y "más bajos" en el 7,3%. Este resultado refleja un comportamiento ligeramente más moderado de los precios que el mismo trimestre del año pasado (tabla nº5).

Destaca el crecimiento de los precios en los hoteles. En sentido contrario, los restaurantes y cafés-bares son los sectores donde los precios se moderan más este trimestre - menor diferencia entre las respuestas de precios más altos y más bajos- (tabla nº6).

TABLA N°5					
Los precios durante el último trimestre					
	Abr.-Jun.06	Ene.-Mar.06	Oct.-Dic.05	Jul.-Sep.05	Abr.-Jun.05
Más altos	20,8%	9,3%	3,2%	35,9%	20,3%
Iguales	71,9%	75,3%	77,8%	64,1%	77,6%
Más bajos	7,3%	15,4%	19,0%	0,0%	2,1%

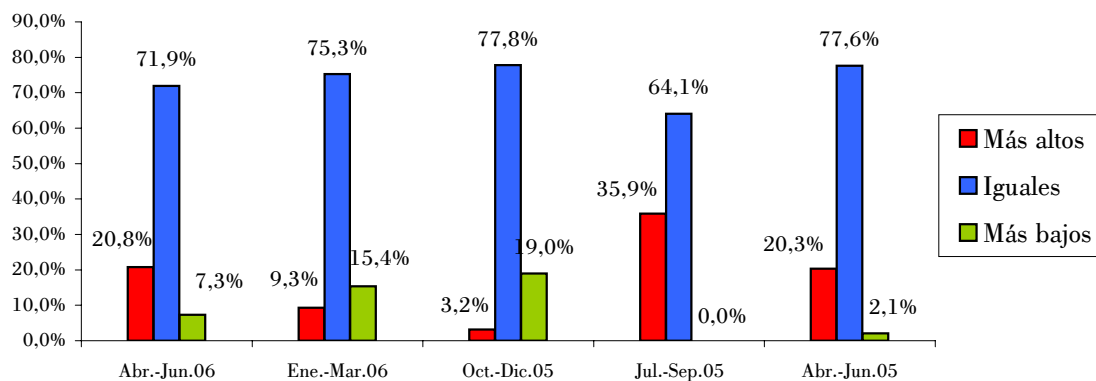
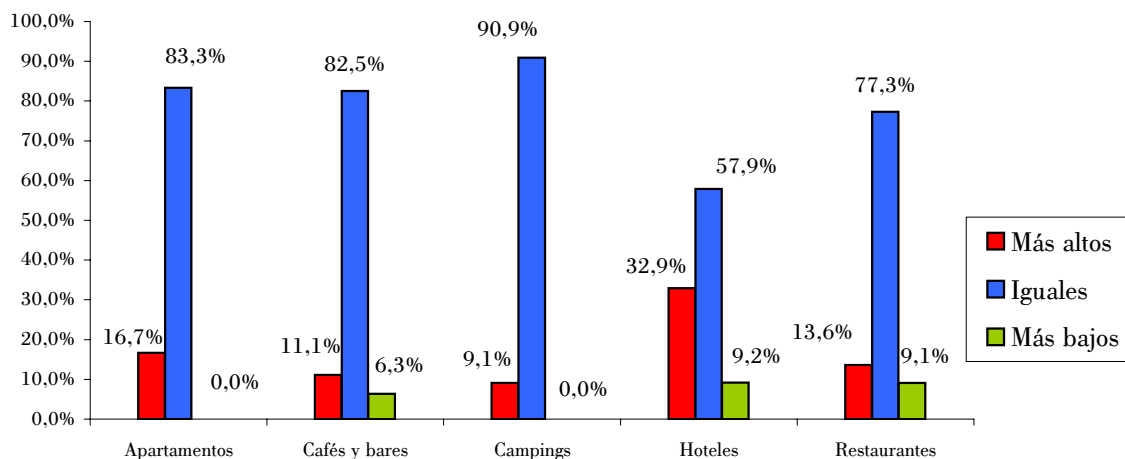


TABLA N°6					
Los precios durante el último trimestre por sectores					
	Apartamentos	Cafés y bares	Campings	Hoteles	Restaurantes
Más altos	16,7%	11,1%	9,1%	32,9%	13,6%
Iguales	83,3%	82,5%	90,9%	57,9%	77,3%
Más bajos	0,0%	6,3%	0,0%	9,2%	9,1%



2.b Precios previstos para el próximo trimestre

Las previsiones de aumento de los precios para el tercer trimestre, el de mayor actividad del año, son elevadas y superan las manifestadas hace un año para el mismo periodo. El 48,6% prevé que "se incrementarán", el 50,3% que "serán iguales" y el 1,1% que "serán inferiores".

Los mayores incrementos de precios se producirán en hoteles y apartamentos con el 82,9% y 50% de respuestas en este sentido respectivamente.

TABLA N°7					
Los precios para el próximo trimestre					
	Jul.-Sep.06	Abr.-Jun.06	Ene.-Mar.06	Oct.-Dic.05	Jul.-Sep.05
Se incrementarán	48,6%	34,0%	22,0%	5,1%	39,9%
Serán iguales	50,3%	63,6%	70,4%	58,8%	57,5%
Serán inferiores	1,1%	2,5%	7,5%	36,2%	2,6%

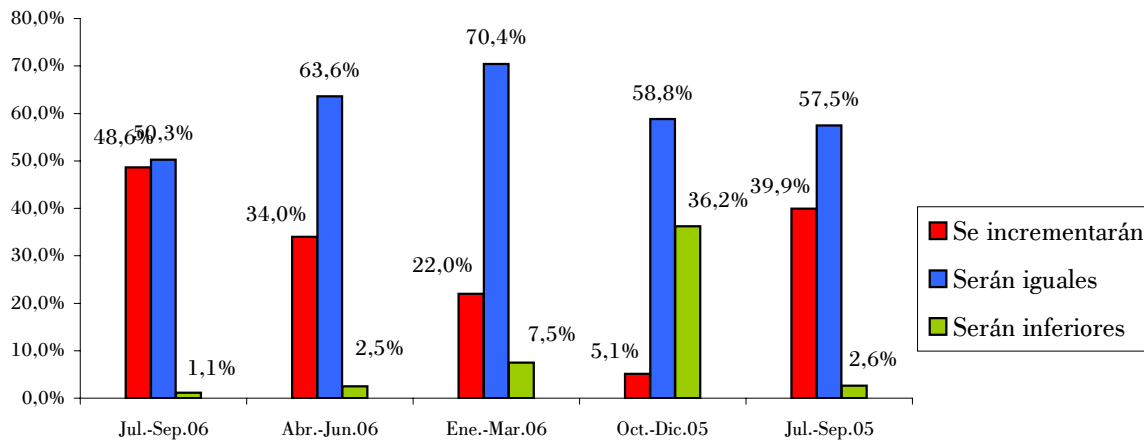
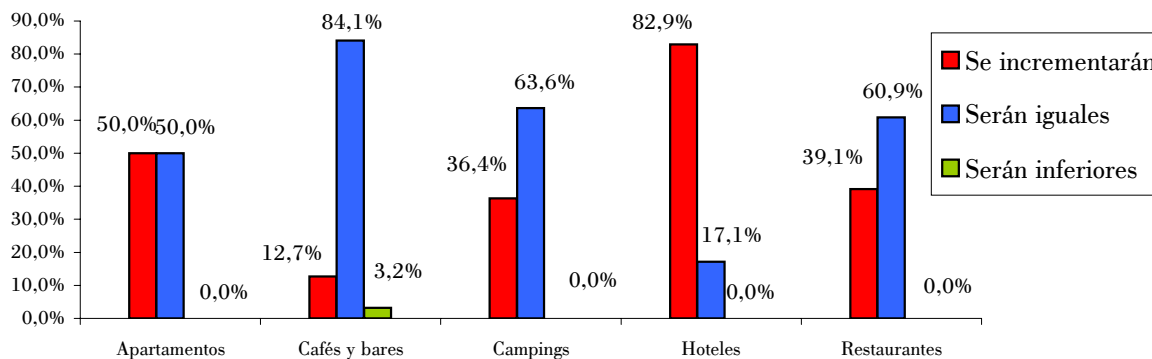


TABLA N°8					
Los precios para el próximo trimestre por sectores					
	Apartamentos	Cafés y bares	Campings	Hoteles	Restaurantes
Se incrementarán	50,0%	12,7%	36,4%	82,9%	39,1%
Serán iguales	50,0%	84,1%	63,6%	17,1%	60,9%
Serán inferiores	0,0%	3,2%	0,0%	0,0%	0,0%



3) EMPLEO

3.a Nivel de empleo en el último trimestre

En lo referente a la evolución del empleo en la hostelería cántabra durante el segundo trimestre, el 19,7% de los establecimientos respondió que fue "superior", el 73% que se mantuvo "igual" y el 7,3% contestó que fue "inferior". Este resultado es similar en saldos de respuestas al del mismo trimestre del año pasado.

El aumento del empleo destaca en apartamentos, campings y hoteles (por la mayor actividad en estos meses) y en sentido contrario, el nivel de empleo generado en cafés-bares es similar al perdido en este trimestre (tabla nº10). En restaurantes se produjo también un pequeño incremento de empleo.

TABLA N°9					
Nivel de empleo en el último trimestre					
	Abr.-Jun.06	Abr.-Jun.05	Abr.-Jun.04	Abr.-Jun.03	Abr.-Jun.02
Superior	19,7%	17,5%	11,7%	5,3%	12,5%
Igual	73,0%	78,0%	87,6%	93,3%	82,9%
Inferior	7,3%	4,5%	0,7%	1,3%	4,6%

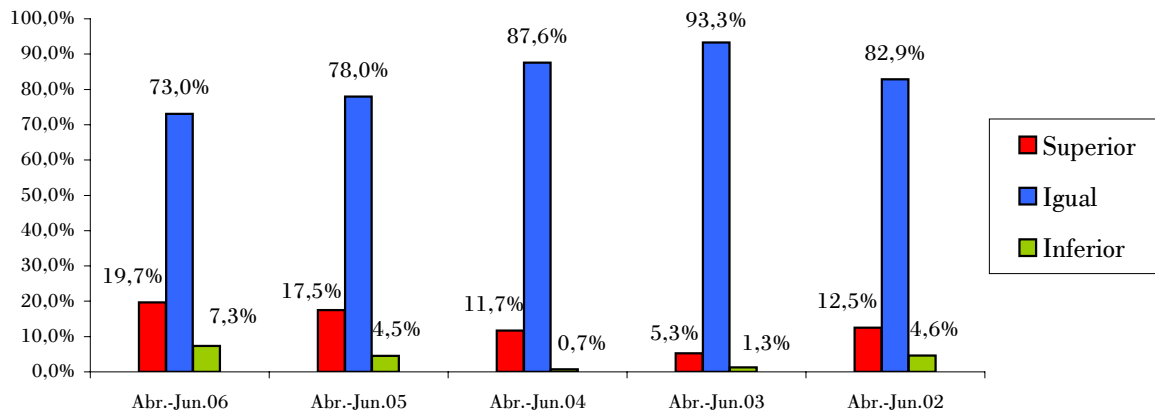
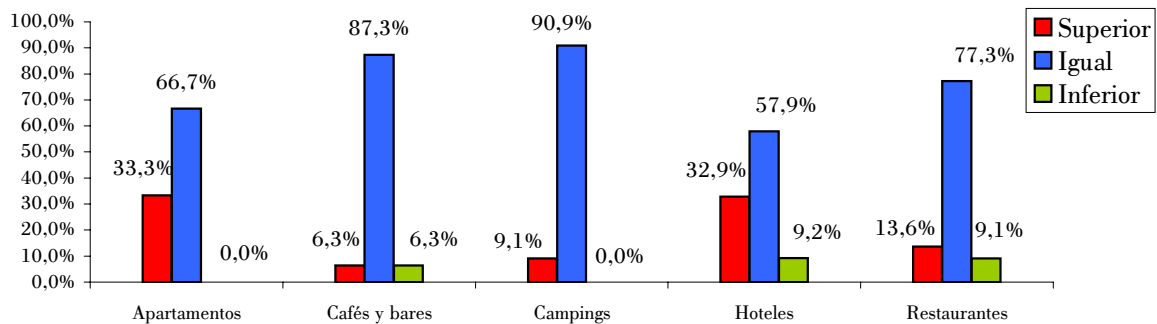


TABLA N°10					
Nivel de empleo en el último trimestre por sectores					
	Apartamentos	Cafés y bares	Campings	Hoteles	Restaurantes
Superior	33,3%	6,3%	9,1%	32,9%	13,6%
Igual	66,7%	87,3%	90,9%	57,9%	77,3%
Inferior	0,0%	6,3%	0,0%	9,2%	9,1%



3.b Nivel de empleo previsto para el próximo trimestre

Las previsiones de empleo para el tercer trimestre son especialmente optimistas y superan las manifestadas para el mismo periodo durante los últimos 5 años. El 48% respondió que será "superior" frente al 42,5% del año pasado, el 50,8% espera que sea "igual" y únicamente el 1,1% manifiesta que será "inferior" (tabla n°11)

Los mayores aumentos de empleo se producirán en hoteles y apartamentos, siendo también significativa la previsión que realizan los campings y los restaurantes. (tabla n°12).

TABLA N°11					
Nivel de empleo previsto para el próximo trimestre					
	Jul.-Sep.06	Jul.-Sep.05	Jul.-Sep.04	Jul.-Sep.03	Jul.-Sep.02
Superior	48,0%	42,5%	24,8%	34,0%	25,7%
Igual	50,8%	54,1%	73,8%	66,0%	73,0%
Inferior	1,1%	3,3%	1,4%	0,0%	1,3%

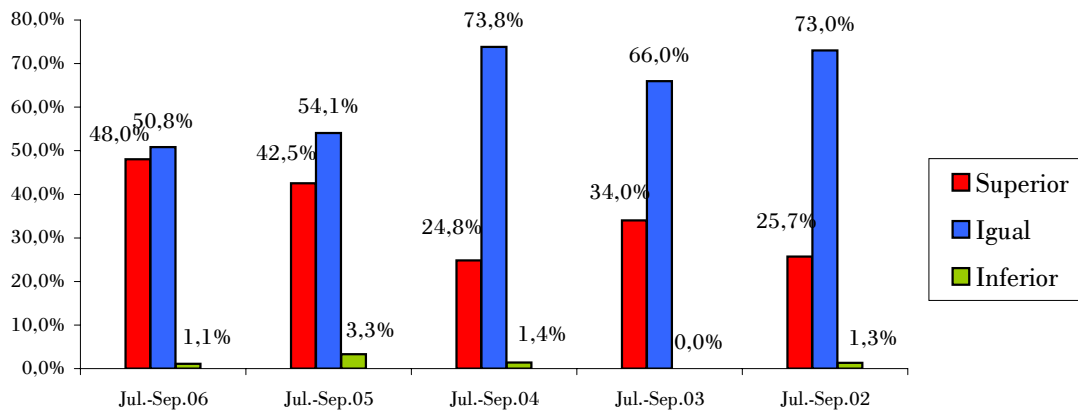
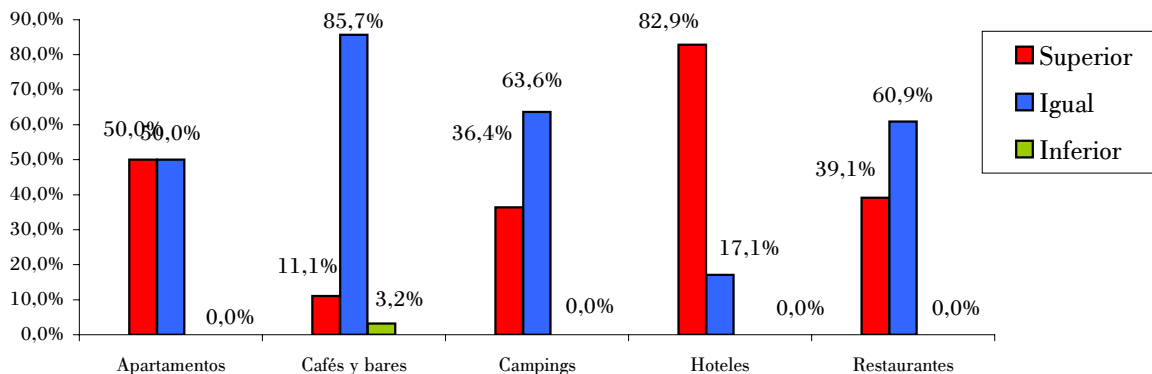


TABLA N°12					
Nivel de empleo previsto para el próximo trimestre por sectores					
	Apartamentos	Cafés y bares	Campings	Hoteles	Restaurantes
Superior	50,0%	11,1%	36,4%	82,9%	39,1%
Igual	50,0%	85,7%	63,6%	17,1%	60,9%
Inferior	0,0%	3,2%	0,0%	0,0%	0,0%



4) RESUMEN

La facturación durante el segundo trimestre de 2006 en los establecimientos hosteleros de Cantabria ha sido "alta" según la opinión del 11,7% de encuestados, el 69,8% dijo que fue "normal" y el 18,4% contestó que fue "baja". Aumentan las respuestas "normal" casi en la misma proporción que se reducen las correspondientes a facturación "alta" respecto al mismo periodo del año pasado, aunque en esta ocasión y en sentido contrario a lo ocurrido hace un año, el porcentaje de respuestas de facturación "baja" supera el correspondiente a facturación "alta". Las expectativas de facturación de los hosteleros cántabros para el tercer trimestre, el de mayor actividad, son inferiores a las manifestadas hace un año para el mismo periodo. El 17,4% creen que "será mayor", el 65,7% que "se mantendrá" y el 16,9% que "será inferior".

Analizando los resultados por sectores de actividad, en los apartamentos y campings se obtuvieron este trimestre los saldos de respuestas mas favorables (diferencia entre las respuestas "alta" y "baja") y en sentido contrario, en cafés-bares y restaurantes se produjeron más respuestas de facturación "baja" que "alta". Respecto a las expectativas para el tercer trimestre, en las actividades hosteleras más estables a lo largo el año: café-bares, hoteles y restaurantes, las perspectivas son menos favorables.

Durante este segundo trimestre, los precios de los servicios hosteleros fueron "más altos" en el 20,8% de los establecimientos, fueron "iguales" al trimestre anterior en el 71,9% y "más bajos" en el 7,3%. Este resultado refleja un comportamiento ligeramente más moderado de los precios que el mismo trimestre del año pasado. Las previsiones de aumento de los precios para el tercer trimestre, el de mayor actividad del año, son elevadas y superan las manifestadas hace un año para el mismo periodo. El 48,6% prevé que "se incrementarán", el 50,3% que "serán iguales" y el 1,1% que "serán inferiores".

En lo referente a la evolución del empleo en la hostelería cántabra durante el segundo trimestre, el 19,7% de los establecimientos respondió que fue "superior", el 73% que se mantuvo "igual" y el 7,3% contestó que fue "inferior". Este resultado es similar en saldos de respuestas al del mismo trimestre del año pasado. Las previsiones de empleo para el tercer trimestre son especialmente optimistas y superan las manifestadas para el mismo periodo durante los últimos 5 años. El 48% respondió que será "superior" frente al 42,5% del año pasado, el 50,8% espera que sea "igual" y únicamente el 1,1% manifiesta que será "inferior".

El aumento del empleo destacó en apartamentos, campings y hoteles (por la mayor actividad en estos meses). Los mayores aumentos de empleo se producirán durante el tercer trimestre en hoteles y apartamentos.

Con el patrocinio de:

