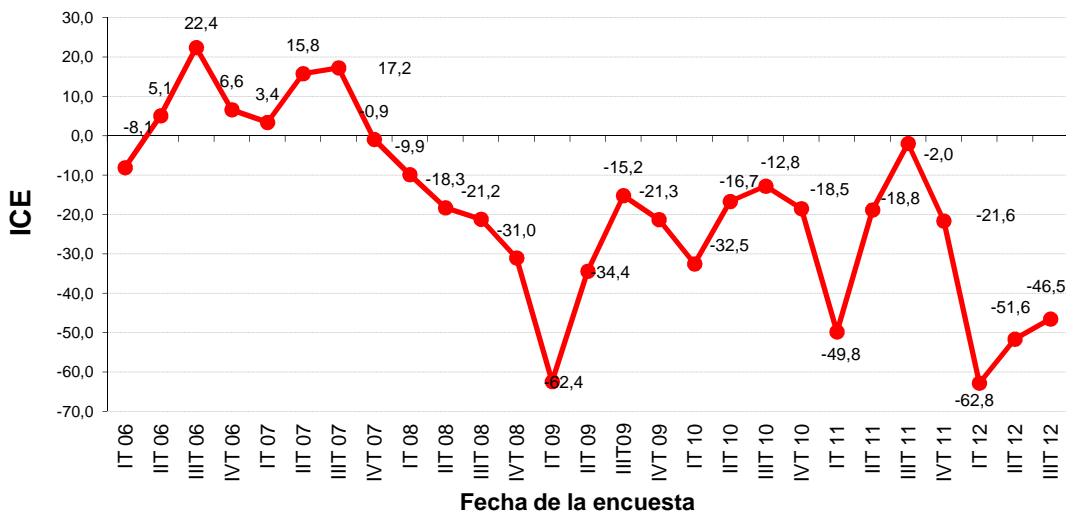


Indicador de Confianza Empresarial Situación II Trimestre 2012 y Perspectivas III Trimestre 2012

Evolución del Indicador de Confianza Empresarial

INDICADOR CONFIANZA EMPRESARIAL



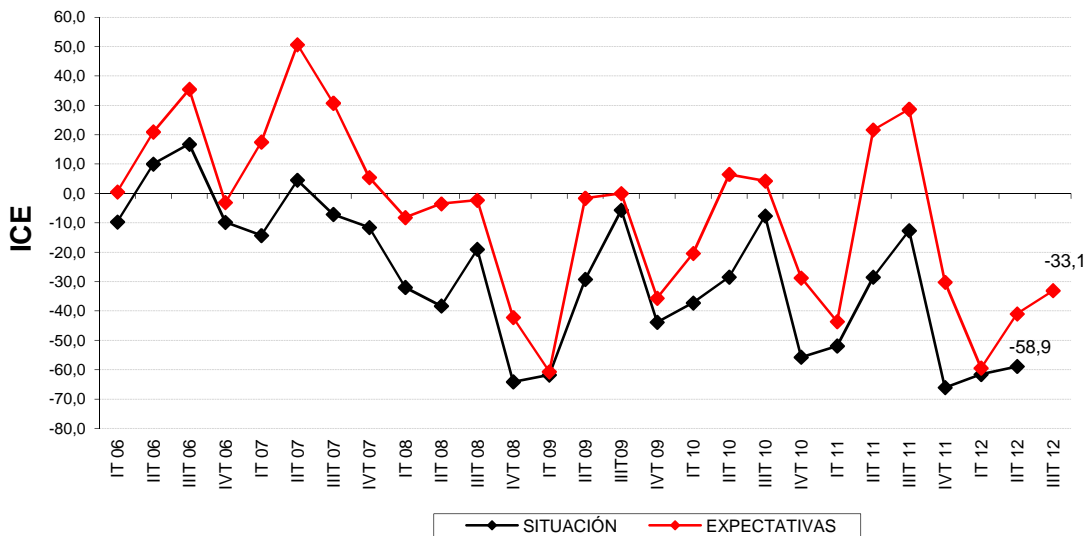
La confianza de los empresarios mejora en casi cinco puntos respecto al valor observado en el trimestre anterior hasta alcanzar la cifra de -46,5 puntos.

Esta recuperación de la confianza se debe a que las previsiones de evolución del negocio de cara al tercer trimestre aumentan en comparación con los trimestres previos.

Fuente: Cámara de Comercio Cantabria

El ICE varía entre -100 y +100: valores positivos indican avances, mientras que datos negativos señalan retroceso de la actividad. El ICE es la media de las variables Situación y Expectativas.

SITUACIÓN Y EXPECTATIVAS



Fuente: Cámara de Comercio de Cantabria

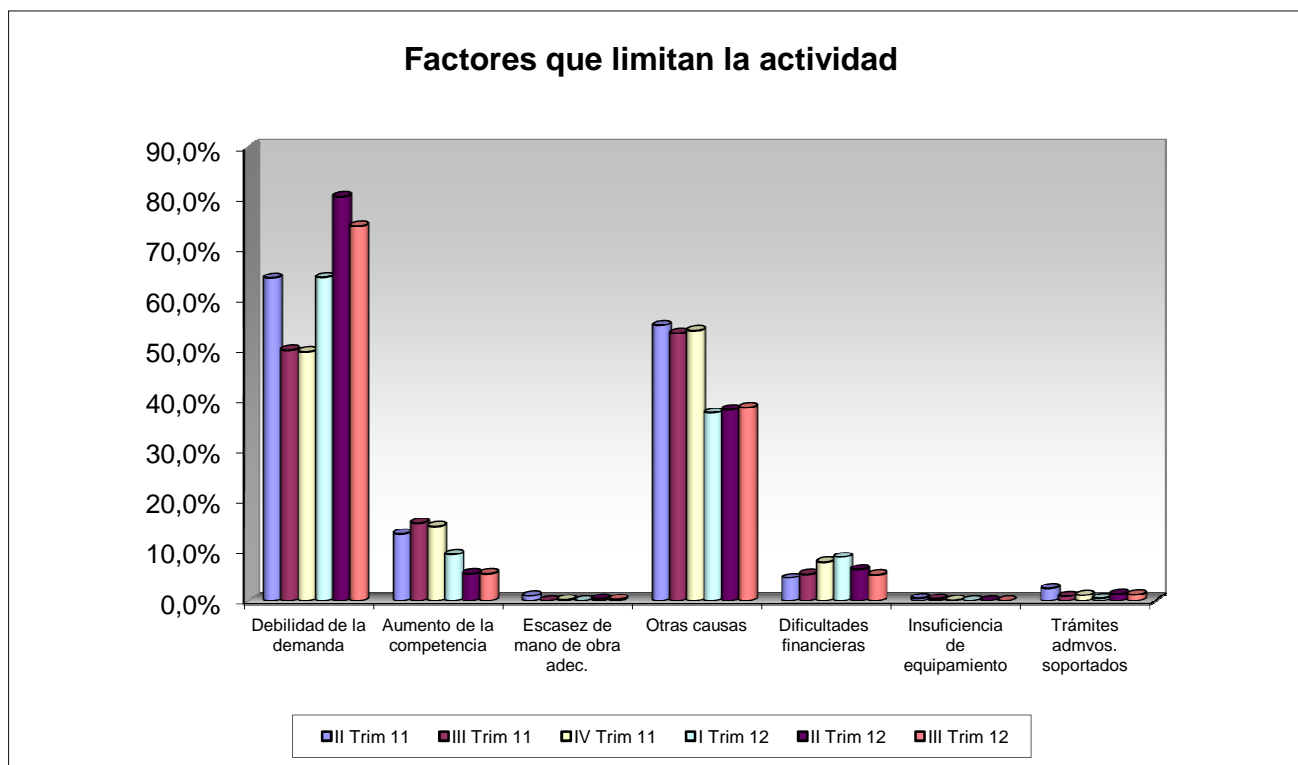
El Indicador de Situación mejora en casi tres puntos respecto al valor registrado en el trimestre anterior hasta alcanzar el valor de -58,9. Este incremento se sitúa por debajo de las expectativas previstas por los empresarios hace tres meses.

De cara a las Expectativas para el tercer trimestre estas presentan una recuperación de casi ocho puntos respecto al valor registrado en el segundo trimestre.

Factores que limitan la actividad

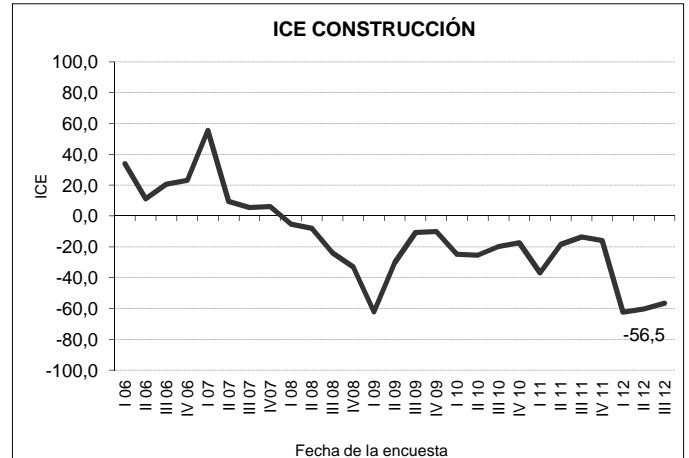
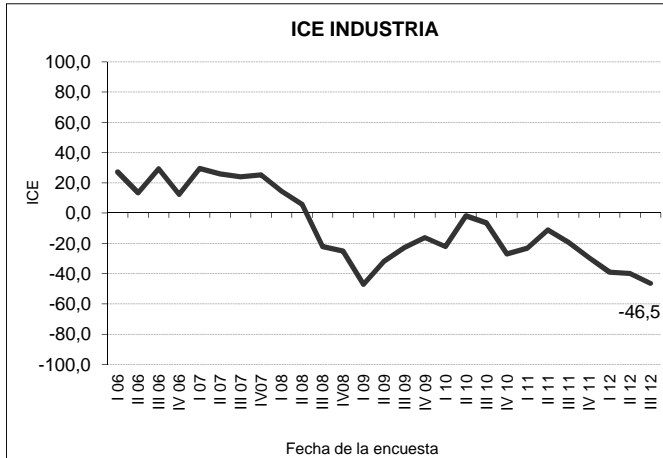
El ranking de factores que limitan la actividad sigue liderado por la debilidad de la demanda, el 74,3% de los participantes en esta consulta se han inclinado por esta opción. La segunda posición la ocupan otras causas con un porcentaje de respuesta del 38,3%. El difícil entorno en el que se desenvuelve la economía junto con los anuncios de una recesión más profunda y el elevado desempleo constituyen las razones enumeradas por los empresarios que han participado en esta consulta. El aumento de la competencia y las dificultades financieras ocupan el tercer y cuarto puesto del ranking. Los trámites administrativos constituyen una traba en el desarrollo de la actividad para el 1,2% de los empresarios consultados.

	II Trim 11	III Trim 11	IV Trim 11	I Trim 12	II Trim 12	III Trim 12
Debilidad de la demanda	64,0%	49,7%	49,4%	64,1%	80,1%	74,3%
Aumento de la competencia	13,2%	15,4%	14,8%	9,2%	5,4%	5,4%
Escasez de mano de obra adec.	1,0%	0,0%	0,2%	0,0%	0,4%	0,3%
Otras causas	54,6%	53,1%	53,6%	37,2%	37,9%	38,3%
Dificultades financieras	4,5%	5,3%	7,6%	8,6%	6,2%	5,2%
Insuficiencia de equipamiento	0,5%	0,4%	0,1%	0,0%	0,0%	0,0%
Trámites admvos. soportados	2,4%	0,9%	1,1%	0,5%	1,3%	1,2%

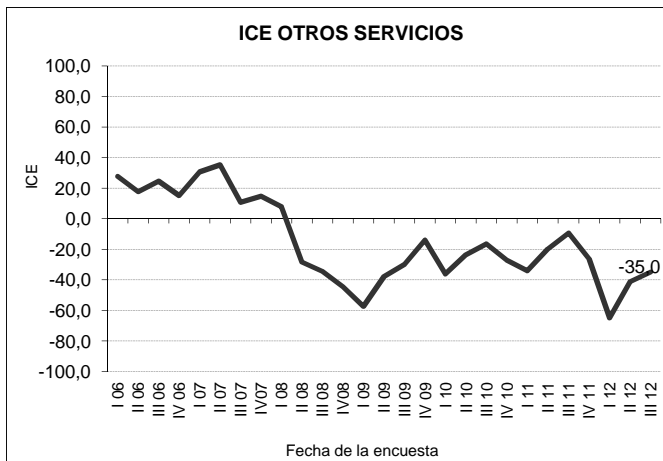
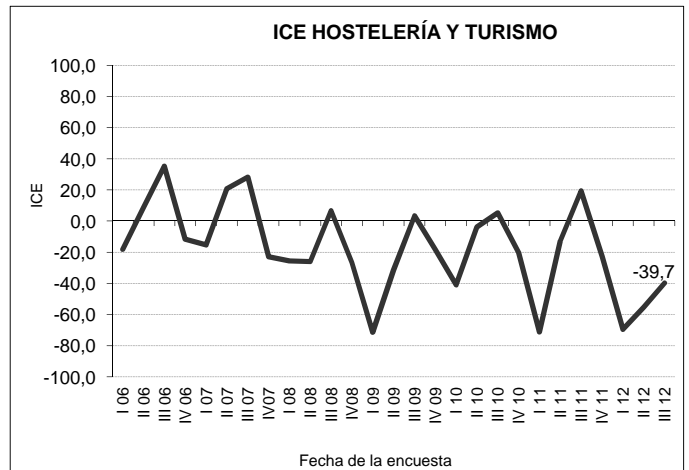
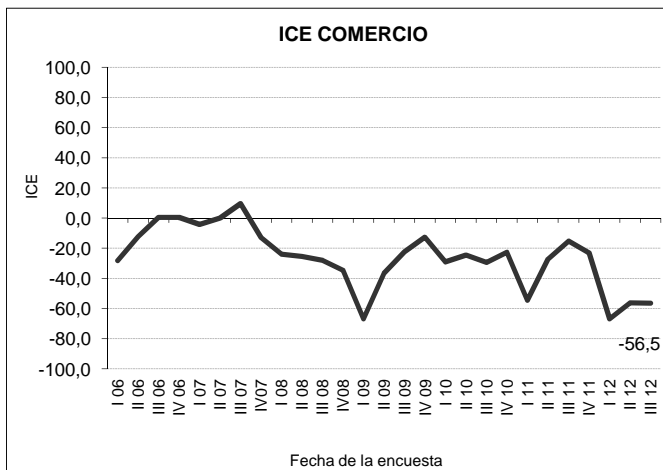


Indicador de Confianza Empresarial por sectores

La confianza empresarial sigue en terreno negativo en todos los sectores económicos aunque presenta mejoras en todos excepto en el sector industrial y el sector comercio. En la industria, la confianza se reduce en más de seis puntos desde el -40 observado en la anterior consulta al -46,5 actual debido al peor resultado de la variables situación y expectativas. La construcción por su parte muestra una suave recuperación de casi cuatro puntos situándose en la cifra de -56,5 por el mejor comportamiento del indicador de situación y la recuperación de las expectativas.



Dentro del sector servicios, todos los subsectores, excepto comercio, presentan mejoras de distinta magnitud debido a la favorable evolución de las expectativas para el tercer trimestre del año. En el sector turismo el incremento de la confianza es superior a quince puntos situándose en -39,7; en el sector otros servicios el aumento es de seis puntos para alcanzar el valor de -35 puntos. Por su parte en el comercio la confianza se reduce en tres décimas para situarse en la cifra de -56,5.



— ICE

Fuente: Cámara de Comercio de Cantabria

Evolución del Indicador de Confianza Empresarial Armonizado

La confianza de los empresarios cántabros registra una mejora de casi cuatro puntos respecto al valor observado en el anterior trimestre para alcanzar la cifra de 111,9. A nivel nacional, el indicador empeora en algo más de un punto hasta el valor de 100,1. En el caso cántabro la mejora de la confianza se basa en una muy buena previsión de las expectativas de evolución de los negocios de cara al tercer trimestre del año.



Fuente: Cámara de Comercio de Cantabria e Instituto Nacional de Estadística

P.1- En el segundo trimestre de 2012, en comparación con el trimestre anterior, ¿diría Vd. que en su negocio han aumentado, siguen igual o han disminuido...?

	Aumentado	Sigue igual	Disminuido
1.1 Facturación(volumen negocios)	7,8%	47,4%	44,8%
1.2 Empleo (personal contratado)	3,4%	85,3%	11,3%
1.3 Inversión	11,0%	85,8%	3,2%
1.4 Nivel de precios	4,4%	68,6%	27,0%
1.5 Exportaciones	11,4%	57,1%	31,4%

P.2- Durante el tercer trimestre de 2012, en comparación con el segundo trimestre de 2012, ¿prevé Vd. que en su negocio aumenten, sigan igual o disminuyan...?

	Aumentará	Seguirá igual	Disminuirá
2.1 Facturación(volumen negocios)	37,3%	49,1%	13,6%
2.2 Empleo (personal contratado)	15,0%	80,7%	4,3%
2.3 Inversión	0,7%	96,5%	2,7%
2.4 Nivel de precios	6,3%	86,3%	7,4%
2.5 Exportaciones	10,5%	65,8%	23,7%

P.3- ¿Qué factores cree Vd. que limitan el nivel de actividad de su empresa o la marcha de su negocio?

3.1 Debilidad de la demanda	74,3%
3.2 Escasez de mano de obra adecuada	0,3%
3.3 Insuficiencia de equipamiento	0,0%
3.4 Dificultades financieras	5,2%
3.5 Aumento de la competencia	5,4%
3.6 Trámites administrativos soportados (número, tiempo y/o coste)	1,2%
3.7. Otras causas (especificar)	38,3%

Ficha técnica: Analizados 987 establecimientos con al menos un trabajador, distribuidos por Cantabria.

El margen de error máximo para un nivel de confianza del 95% es de +/-3,05%

Las variables SITUACIÓN y EXPECTATIVAS son la diferencia del porcentaje de respuestas favorables y desfavorables respecto a la valoración de la marcha de negocio en el trimestre que está acabando(situación) y para el trimestre que va a comenzar (expectativas).

La confianza empresarial se obtiene al calcular la raíz cuadrada ((situación+200)*(expectativas+200))-200