

Los datos que a continuación se exponen, corresponden a la encuesta de coyuntura de transporte y reflejan las respuestas obtenidas entre 338 empresarios cuya actividad es Transporte terrestre, transporte por tuberías (CNAE 60), Transporte marítimo, de cabotaje y otras vías de navegación interiores (CNAE 61) y Actividades anexas a los transportes, actividades de agencias de viaje (CNAE 63). La obtención de la muestra representativa se ha realizado por muestreo estratificado según número de asalariados de 1 a 9 empleados; de 10 a 49 empleados; de 50 a 249 empleados y 250 ó más empleados.

OBJETO DE LA ENCUESTA

La información que se obtiene en la encuesta se refiere a los aspectos más significativos de la marcha del sector transporte de Cantabria: cifra de negocio, empleo, precios e inversión, tanto en el trimestre concluido, como en relación a las previsiones para el inmediato siguiente.

CONTENIDO

1. EVOLUCIÓN GENERAL DE LA EMPRESA

1.1 Evolución global durante el último trimestre

1.2 Evolución global prevista para el próximo trimestre

2. RESULTADOS Y PREVISIONES POR TAMAÑO DE LA EMPRESA

2.1 Cifra de negocio

2.2 Empleo

2.3 Precios

2.4 Inversión

3. FACTORES QUE LIMITAN EL NIVEL DE ACTIVIDAD DE LA EMPRESA

1. EVOLUCIÓN GENERAL DE LA EMPRESA

1.1. Evolución global durante el último trimestre

El tercer trimestre del año ha arrojado unos resultados peores que los observados hace un año. En la variable cifra de negocio el porcentaje mayoritario de respuesta está asociado a la opción “inferior”. En el resto de variables consideradas en este informe la respuesta mayoritaria está asignada a la opción “igual”.

Con respecto a la evolución de la cifra de negocio, el 21,7% de los empresarios encuestados afirmó que fue superior, porcentaje superior en cuatro puntos al observado hace un año, mientras que se redujo para el 51,3%, porcentaje superior en nueve puntos porcentuales al de hace un año. Para el 27% de los transportistas consultados se mantuvo igual.

Este comportamiento de la facturación se refleja en el empleo ya que pese a que son mayoría (82,4%) los que han mantenido la plantilla, en caso de haberla, estable, el porcentaje de empresarios que la han recortado es el 11%. El 6,6% restante afirmó haber incrementado su plantilla, hace un año este porcentaje fue del 2,7%.

Los precios de venta se caracterizan por la contención pese al aumento en el precio de los carburantes. El 22% de los encuestados han reducido sus precios, un 5,1% los han aumentado y el restante 72,9% los han mantenido iguales. En esta coyuntura de rebajas en los precios de los servicios junto con el incremento en los costes dado el elevado precio de los carburantes, la cifra de negocio manifiesta un claro resentimiento.

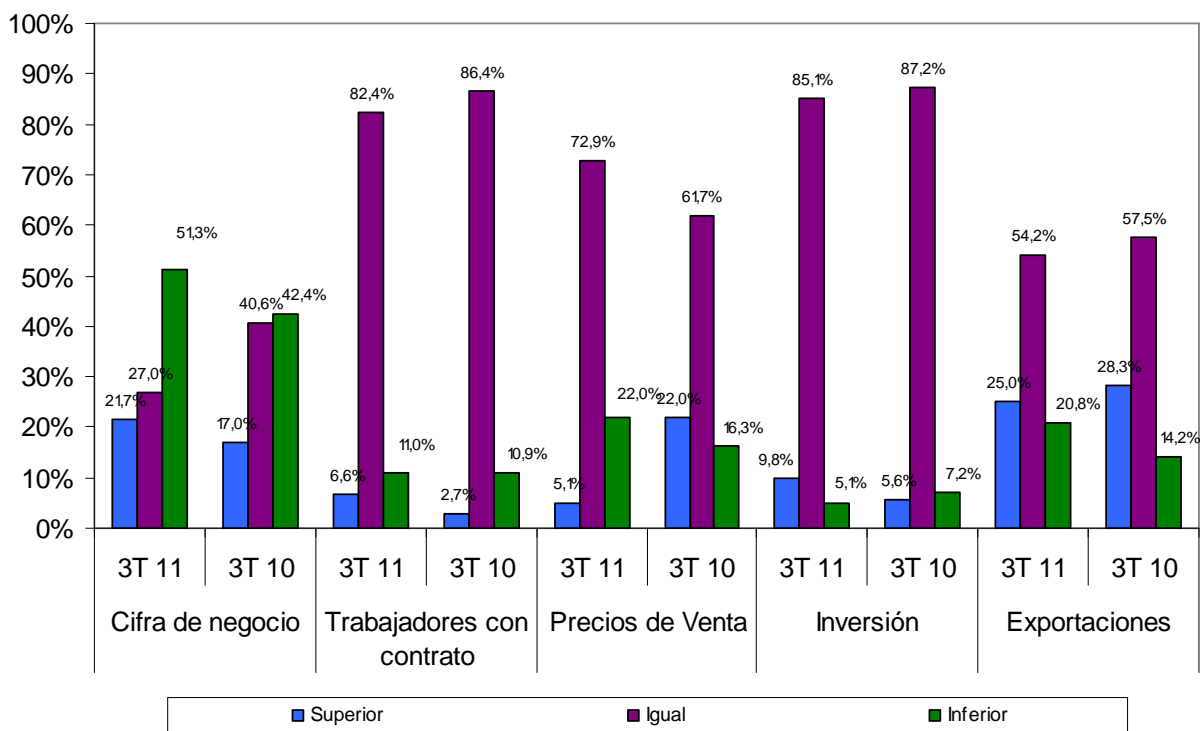
En este contexto, los empresarios del sector que han realizado inversiones representaron el 9,8% de los empresarios consultados, el 85,1% las mantuvo estables y únicamente el 5,1% redujo las inversiones entre julio y septiembre de 2011.

De los empresarios transportistas contactados que realizan exportaciones, el 15,5%, se han mantenido estables para el 49% de los empresarios. La segunda opción de respuesta fue exportaciones menores que el trimestre anterior según el 36,1% de los consultados. Solamente el 14,8% de los empresarios afirmó haber aumentado las ventas al exterior en este periodo. Los porcentajes en esta variable son peores que los observados hace un año poniendo de relieve que las exportaciones, en su conjunto, se han ralentizado en este periodo.

Tabla 1. Evolución global respecto al trimestre anterior

	Cifra de negocio		Trabajadores con contrato		Precios de Venta		Inversión		Exportaciones	
	3T 11	3T 10	3T 11	3T 10	3T 11	3T 10	3T 11	3T 10	3T 11	3T 10
Superior	21,7%	17,0%	6,6%	2,7%	5,1%	22,0%	9,8%	5,6%	14,8%	1,5%
Igual	27,0%	40,6%	82,4%	86,4%	72,9%	61,7%	85,1%	87,2%	49,0%	73,0%
Inferior	51,3%	42,4%	11,0%	10,9%	22,0%	16,3%	5,1%	7,2%	36,1%	25,5%
No realiza									84,5%	79,6%

Gráfico 1: Evolución global en el trimestre actual



1.2. Evolución global prevista para el próximo trimestre

En cuanto a las previsiones para el trimestre final del año, los empresarios del sector muestran unas perspectivas más pesimistas que las que esperaban hace un año al menos en la variable cifra de negocio e inversiones, en el resto de variables las previsiones son similares a la manifestado en 2010. Así el 12,2% de los empresarios consultados espera aumentar su cifra de negocio entre octubre y diciembre de 2011 frente al 47,6% que opina que esta se reducirá. El 40,2% restante opina que se mantendrá igual. Los porcentajes mayoritarios de respuesta se reparten entre la opción se mantendrá o será inferior.

En cuanto a las plantillas, estas seguirán sufriendo ajustes. El 9,4% de los empresarios transportistas recortará su plantilla frente al 3,6% que la incrementará, el resto 87% la mantendrá estable. Hace un año estos porcentajes eran 8%, 2,5% y 89,5% respectivamente.

Los precios de los servicios prestados los mantendrán estables el 84,1% de los empresarios consultados, el 2,1% los incrementarán mientras que el 13,8% los reducirán. Los empresarios están perpetuando el proceso de ajuste de precios, se siguen recortando con el objeto de mantener la actividad pese al impacto negativo que esta medida tiene sobre la cifra de negocio.

En el capítulo inversiones, el 2,1% realizará un volumen de inversión superior, el 91,8% la mantendrá estable y el restante 6,1% la reducirá. En este escenario, con deterioro y estancamiento de la actividad económica en el que los empresarios transportistas llevan a cabo su actividad junto con las dificultades de acceso al crédito, son pocos los que llevan a cabo inversiones en su negocio.

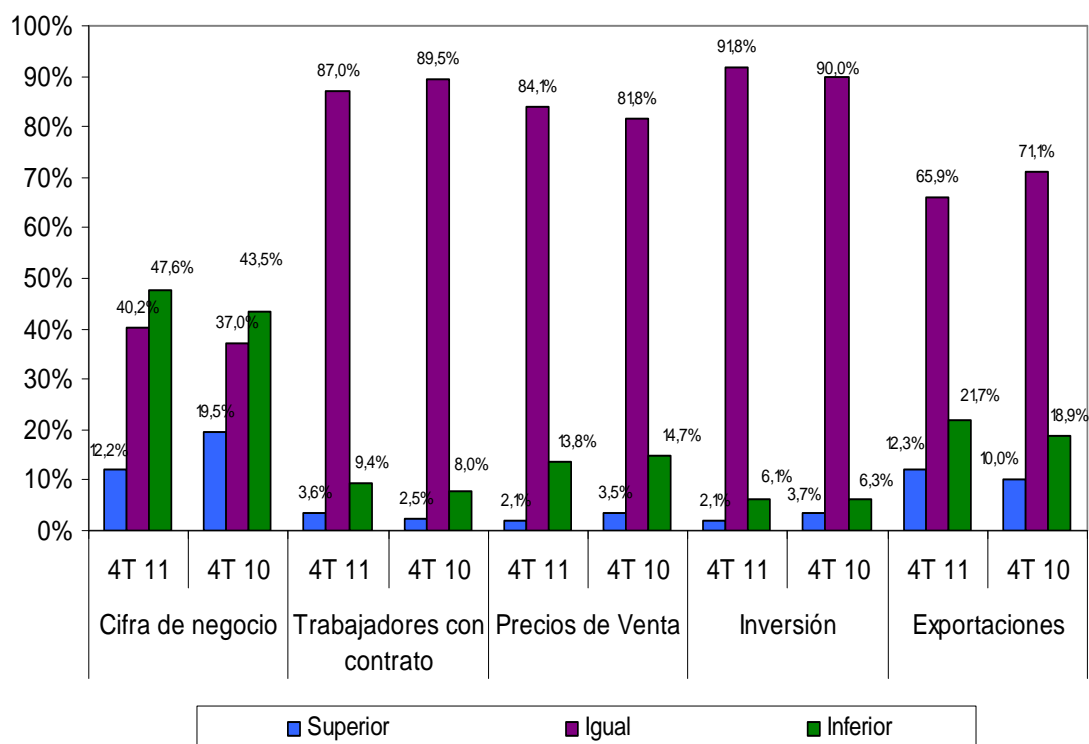
Por último, en el capítulo exportaciones, el 65,9% de los empresarios que realizan ventas al exterior esperan que estas se mantengan en un nivel similar, el 21,7% espera que se reduzcan frente al 12,3% que espera que aumenten. Se espera un cambio en la tendencia de la evolución de las exportaciones con respecto al comportamiento observado en los trimestres anteriores.

En general, la previsión de evolución de la actividad del sector transporte sigue en niveles bajos de marcha del negocio desde el inicio de la crisis económica según se desprende de la opinión que han manifestado los empresarios consultados en esta oleada. Los empresarios siguen cautos y no creen que durante el cuarto trimestre del año se observen señales de recuperación.

Tabla 2. Evolución global prevista para el próximo trimestre

	Cifra de negocio		Trabajadores con contrato		Precios de Venta		Inversión		Exportaciones	
	4T 11	4T 10	4T 11	4T 10	4T 11	4T 10	4T 11	4T 10	4T 11	4T 10
Superior	12,2%	19,5%	3,6%	2,5%	2,1%	3,5%	2,1%	3,7%	12,3%	10,0%
Igual	40,2%	37,0%	87,0%	89,5%	84,1%	81,8%	91,8%	90,0%	65,9%	71,1%
Inferior	47,6%	43,5%	9,4%	8,0%	13,8%	14,7%	6,1%	6,3%	21,7%	18,9%
No realiza									86,2%	78,9%

Gráfico 2: Evolución global prevista para el próximo trimestre



2. RESULTADOS POR TAMAÑO DE LA EMPRESA

2.1. CIFRA DE NEGOCIO

2.1.1. TRIMESTRE ACTUAL

En el desglose por tamaño de la empresa, se observan unos resultados peores que los observados hace un año en todos los estratos. En las empresas de más de 250 empleados, el porcentaje de respuesta está asociado totalitariamente a la opción superior. En el resto de estratos el porcentaje mayoritario de respuesta esta asociado a la opción cifra de negocio inferior.

En las empresas de menor plantilla, hasta 9 empleados, el 51,5% de los empresarios consultados ha visto reducir su cifra de negocio, en las empresas de plantilla entre 10 y 49 empleados el 50% y en las empresas de 50 a 249 empleados, el 55,6%.

En todos los estratos salvo el de más de 250 empleados, la siguiente opción de respuesta es cifra de negocio igual.

Tabla 3. Evolución respecto al trimestre anterior – Cifras por nº de trabajadores

	Hasta 9 empleados		De 10 a 49		De 50 a 249		Más de 250 empleados		Total	
	3T 11	3T 10	3T 11	3T 10	3T 11	3T 10	3T 11	3T 10	3T 11	3T 10
Superior	21,9%	16,5%	20,6%	19,4%	11,1%	12,5%	100,0%	100%	21,7%	17,0%
Igual	26,6%	38,3%	29,4%	55,6%	33,3%	62,5%	-	-	27,0%	40,6%
Inferior	51,5%	45,2%	50,0%	25,0%	55,6%	25,0%	-	-	51,3%	42,4%
Total	100%	100%	100%	100%	100%	100%	100%	100%	100%	100%

2.1.2. PERSPECTIVAS PRÓXIMO TRIMESTRE

En cuanto a las perspectivas de evolución de la cifra de negocio en el sector transportista para el último trimestre del año, se observa escaso optimismo y cierta heterogeneidad en la respuesta según los estratos considerados. Así en las empresas de menor tamaño, hasta 9 empleados, casi la mitad de los empresarios consultados (49,7%) prevé que la cifra de negocio se reduzca, el 38,7% que se mantenga igual y el 11,6% que aumente.

En las empresas con número de trabajadores entre 10 y 49, más de la mitad de los empresarios consultados (52,9%) espera que la cifra de negocio se mantenga frente al 29,4% que espera que se reduzca. En las empresas de plantilla entre 50 y 249, son mayoría (55,6%) los que prevén que se reduzca frente al 33,3% que espera que se mantenga y el 11,1% que prevé un aumento. Y por último, en las mayores empresas, las respuesta es unánime a la opción igual (100%).

Tabla 4. Evolución prevista para el próximo trimestre – Cifras por nº de trabajadores

	Hasta 9 empleados		De 10 a 49		De 50 a 249		Más de 250 empleados		Total	
	4T 11	4T 10	4T 11	4T 10	4T 11	4T 10	4T 11	4T 10	4T 11	4T 10
Superior	11,6%	19,9%	17,7%	19,4%	11,1%	12,5%	-	-	12,2%	19,5%
Igual	38,7%	35,0%	52,9%	50,0%	33,3%	50,0%	100,0%	-	40,2%	37,0%
Inferior	49,7%	45,1%	29,4%	30,6%	55,6%	37,5%	-	100%	47,6%	43,5%
Total	100%	100%	100%	100%	100%	100%	100%	100%	100%	100%

2.2. EMPLEO

2.2.1. TRIMESTRE ACTUAL

Estabilidad en el empleo en todos los estratos seguido de la opción plantilla inferior salvo en las empresas de 10 a 49 trabajadores y las de más de 250 empleados.

Tabla 5. Evolución respecto al trimestre anterior – Cifras por nº de trabajadores

	Hasta 9 empleados		De 10 a 49		De 50 a 249		Más de 250 empleados		Total	
	3T 11	3T 10	3T 11	3T 10	3T 11	3T 10	3T 11	3T 10	3T 11	3T 10
Superior	5,2%	2,4%	20,0%	2,8%	-	14,3%	-	-	6,6%	2,7%
Igual	83,4%	88,2%	74,3%	77,8%	77,8%	57,1%	100%	100%	82,4%	86,4%
Inferior	11,4%	9,4%	5,7%	19,4%	22,2%	28,6%	-	-	11,0%	10,9%
Total	100%	100%	100%	100%	100%	100%	100%	100%	100%	100%

2.2.2. PERSPECTIVAS PRÓXIMO TRIMESTRE

En cuanto a las previsiones para el cuarto trimestre del año todos los estratos prevén mantener su plantilla de forma mayoritaria, seguido de la opción de reducción de plantilla salvo en las de mayor tamaño (más de 250 empleados).

Tabla 6. Evolución prevista para el próximo trimestre – Cifras por nº de trabajadores

	Hasta 9 empleados		De 10 a 49		De 50 a 249		Más de 250 empleados		Total	
	4T 11	4T 10	4T 11	4T 10	4T 11	4T 10	4T 11	4T 10	4T 11	4T 10
Superior	3,5%	2,9%	5,9%	-	-	-	-	-	3,6%	2,5%
Igual	87,8%	90,4%	82,3%	82,9%	75,0%	87,5%	100%	100%	87,0%	89,5%
Inferior	8,7%	6,8%	11,8%	17,1%	25,0%	12,5%	-	-	9,4%	8,0%
Total	100%	100%	100%	100%	100%	100%	100%	100%	100%	100%

2.3. PRECIOS

2.3.1. TRIMESTRE ACTUAL

La opción precios iguales sigue teniendo asociado el mayor porcentaje de respuesta en todos los estratos seguido de la opción precios inferiores en todos los estratos de empresas.

Tabla 7. Evolución respecto al trimestre anterior – Cifras por nº de trabajadores

	Hasta 9 empleados		De 10 a 49		De 50 a 249		Más de 250 empleados		Total	
	3T 11	3T 10	3T 11	3T 10	3T 11	3T 10	3T 11	3T 10	3T 11	3T 10
Superior	5,5%	23,7%	2,9%	13,9%	-	-	-	-	5,1%	22,0%
Igual	70,4%	61,3%	88,5%	58,3%	88,9%	87,5%	100%	100%	72,9%	61,7%
Inferior	24,1%	15,0%	8,6%	27,8%	11,1%	12,5%	-	-	22,0%	16,3%
Total	100%	100%	100%	100%	100%	100%	100%	100%	100%	100%

2.3.2. PERSPECTIVAS PRÓXIMO TRIMESTRE

En cuanto a las perspectivas de precios para el próximo trimestre se mantiene la tendencia observada en el trimestre actual de estabilidad. En todos los estratos salvo en las empresas de mayor tamaño, más de 250 trabajadores, la siguiente opción es reducción de precios.

Tabla 8. Evolución prevista para el próximo trimestre – Cifras por nº de trabajadores

	Hasta 9 empleados		De 10 a 49		De 50 a 249		Más de 250 empleados		Total	
	4T 11	4T 10	4T 11	4T 10	4T 11	4T 10	4T 11	4T 10	4T 11	4T 10
Superior	2,1%	4,0%	2,9%	-	-	-	-	-	2,1%	3,5%
Igual	83,7%	81,9%	85,7%	79,4%	88,9%	85,7%	100%	100%	84,1%	81,8%
Inferior	14,2%	14,1%	11,4%	20,6%	11,1%	14,3%	-	-	13,8%	14,7%
Total	100%	100%	100%	100%	100%	100%	100%	100%	100%	100%

2.4. INVERSIÓN

2.4.1. TRIMESTRE ACTUAL

La inversión se mantiene estable en todos los estratos considerados excepto en las de mayor tamaño, más de 250 empleados la respuesta unánime es inversión superior. En el resto de estratos, la siguiente opción con mayor porcentaje de respuesta es inversión superior.

Tabla 9. Evolución respecto al trimestre anterior – Cifras por nº de trabajadores

	Hasta 9 empleados		De 10 a 49		De 50 a 249		Más de 250 empleados		Total	
	3T 11	3T 10	3T 11	3T 10	3T 11	3T 10	3T 11	3T 10	3T 11	3T 10
Superior	8,8%	5,3%	8,6%	3,5%	37,5%	25,0%	100%	-	9,8%	5,6%
Igual	85,2%	88,1%	91,4%	86,2%	62,5%	62,5%	-	100%	85,1%	87,2%
Inferior	6,0%	6,6%	-	10,3%	-	12,5%	-	-	5,1%	7,2%
Total	100%	100%	100%	100%	100%	100%	100%	100%	100%	100%

2.4.2. PERSPECTIVAS PRÓXIMO TRIMESTRE

Las expectativas de inversión son de mantenimiento en todos los estratos excepto en las empresas de más de 250 empleados donde la respuesta totalitaria es inversión inferior. En las empresas hasta 9 empleados la siguiente opción es inversión inferior.

Tabla 10. Evolución prevista para el próximo trimestre – Cifras por nº de trabajadores

	Hasta 9 empleados		De 10 a 49		De 50 a 249		Más de 250 empleados		Total	
	4T 11	4T 10	4T 11	4T 10	4T 11	4T 10	4T 11	4T 10	4T 11	4T 10
Superior	1,6%	3,0%	6,1%	6,7%	-	14,3%	-	-	2,1%	3,7%
Igual	92,0%	91,4%	90,9%	80,0%	100%	85,7%	-	100%	91,8%	90,0%
Inferior	6,4%	5,6%	3,0%	13,3%	-	-	100%	-	6,1%	6,3%
Total	100%	100%	100%	100%	100%	100%	100%	100%	100%	100%

3. FACTORES QUE LIMITAN EL NIVEL DE ACTIVIDAD DE LA EMPRESA

La debilidad de la demanda sigue liderando el ranking de causas que limitan la actividad de las empresas del sector transporte, un 73,2% de los encuestados así lo han afirmado. El segundo factor en importancia es otras causas (36,9%) seguido de aumento de la competencia con un porcentaje superior al observado en el anterior trimestre (28,4%). Los trámites administrativos ocupan la cuarta posición con un porcentaje de respuesta del 10,4%. Las dificultades de financiación o tesorería suponen una traba en el desarrollo de la actividad para el 7,3% de los encuestados (tabla 11). Entre las otras causas que limitan el desarrollo de la actividad empresarial en el sector sigue destacando la crisis económica con un porcentaje de respuesta del 63,6% seguido del aumento del precio de los carburantes, 19,0%. El aumento de la morosidad presenta un porcentaje asociado de 7,4%, 4,5 puntos porcentuales superior al observado en el trimestre anterior (tabla 12).

Tabla 11. Factores que limitan el nivel de actividad de la empresa

	Porcentaje
Debilidad de la demanda	73,2%
Escasez de mano de obra especializada	0,6%
Insuficiencia de capacidad instalada	--
Dificultades de financiación o tesorería	7,3%
Aumento de la competencia	28,4%
Trámites administrativos	10,4%
Otros	36,9%

Tabla 12. Otros factores que limitan el nivel de actividad de la empresa

	Porcentaje
Crisis económica	63,6%
Aumento del precio de los carburantes	19,0%
Aumento de la morosidad	7,4%
Competencia desleal	4,1%
Demanda estacional	4,1%
Factores climatológicos	1,7%

4. RESUMEN Y CONCLUSIONES

Rebaja de la cifra de negocio en el tercer trimestre y pesimismo respecto a la evolución de la actividad para el cuarto.

El periodo julio-septiembre de 2011 ha mostrado un empeoramiento en la cifra de negocio según se desprende de la comparación entre las respuestas obtenidas en el periodo considerado y el mismo periodo de 2010. El porcentaje de empresarios que afirmaron que se redujo su cifra de negocio fue del 51,3%, porcentaje superior en nueve puntos al observado en el mismo periodo de 2010. Las plantillas se contrajeron en el 11% de las empresas consultadas, aunque permanece la mayoría, 82,4%, en la opción estabilidad de las plantillas.

El 22% de los empresarios consultados han ajustado sus precios a la baja, únicamente el 5,1% repercutió en el precio de los servicios prestados el incremento en los precios de los carburantes del 16,2% en promedio observado en el tercer trimestre de 2011 (Instituto Nacional de Estadística –IPC Septiembre 2011).

La debilidad de la demanda sigue liderando la lista de factores que limitan la actividad del sector transporte con un porcentaje de respuesta del 73,2%. Otras causas ocupa la segunda posición con un valor de 36,9% seguido de aumento de la competencia con una tasa de 28,4%, porcentaje superior al del trimestre anterior. Los trámites administrativos son una traba en la marcha de su actividad para el 10,4% de los encuestados. En esta consulta, aparece en el apartado otras causas que limitan el desarrollo de su negocio, el aumento del precio de los carburantes (19%) y el aumento de la morosidad (7,4%).

Las previsiones para el último trimestre se enmarcan en el clima de pesimismo en el que desarrollan su actividad. Los empresarios transportistas esperan un nuevo retroceso de la cifra de negocio. En el resto de variables consideradas se pone de manifiesto el mantenimiento de cara al periodo octubre-diciembre de 2011.

Ficha técnica:

Analizados 338 establecimientos del sector transporte con un trabajador o más ubicados en Cantabria que cumplen criterios de estratificación por número de empleados. El error muestral es de +/-5% para un nivel de confianza del 95% y máxima indeterminación (p=q=50%)