

Los datos que a continuación se exponen, corresponden a la encuesta de coyuntura de transporte y reflejan las respuestas obtenidas entre 338 empresarios cuya actividad es Transporte terrestre, transporte por tuberías (CNAE 60), Transporte marítimo, de cabotaje y otras vías de navegación interiores (CNAE 61) y Actividades anexas a los transportes, actividades de agencias de viaje (CNAE 63). La obtención de la muestra representativa se ha realizado por muestreo estratificado según número de asalariados de 1 a 9 empleados; de 10 a 49 empleados; de 50 a 249 empleados y 250 ó más empleados.

OBJETO DE LA ENCUESTA

La información que se obtiene en la encuesta se refiere a los aspectos más significativos de la marcha del sector transporte de Cantabria: cifra de negocio, empleo, precios e inversión, tanto en el trimestre concluido, como en relación a las previsiones para el inmediato siguiente.

CONTENIDO

1. EVOLUCIÓN GENERAL DE LA EMPRESA

1.1 Evolución global durante el último trimestre

1.2 Evolución global prevista para el próximo trimestre

2. RESULTADOS Y PREVISIONES POR TAMAÑO DE LA EMPRESA

2.1 Cifra de negocio

2.2 Empleo

2.3 Precios

2.4 Inversión

3. FACTORES QUE LIMITAN EL NIVEL DE ACTIVIDAD DE LA EMPRESA

1. EVOLUCIÓN GENERAL DE LA EMPRESA

1.1. Evolución global durante el último trimestre

De nuevo durante el tercer trimestre se repite el comportamiento observado en el trimestre anterior. Este ha resultado mejor en comparación con el año anterior ya que, los porcentajes son superiores a los manifestados hace un año en las opciones superior e igual.

Esta mejora en la facturación no tiene su reflejo en el empleo ya que se ha visto nuevamente resentido dentro del marco de estabilidad al aumentar el porcentaje de empresarios que han afirmado haber reducido su plantilla, un 11,4% cuando hace un año este porcentaje fue el 10,9%.

Los precios de venta, entendido como el precio de los servicios que prestan, siguen experimentado rebajas. El 39,2% de los encuestados han reducido sus precios, un 2,7% los han aumentado y el restante 58,1% los han mantenido iguales.

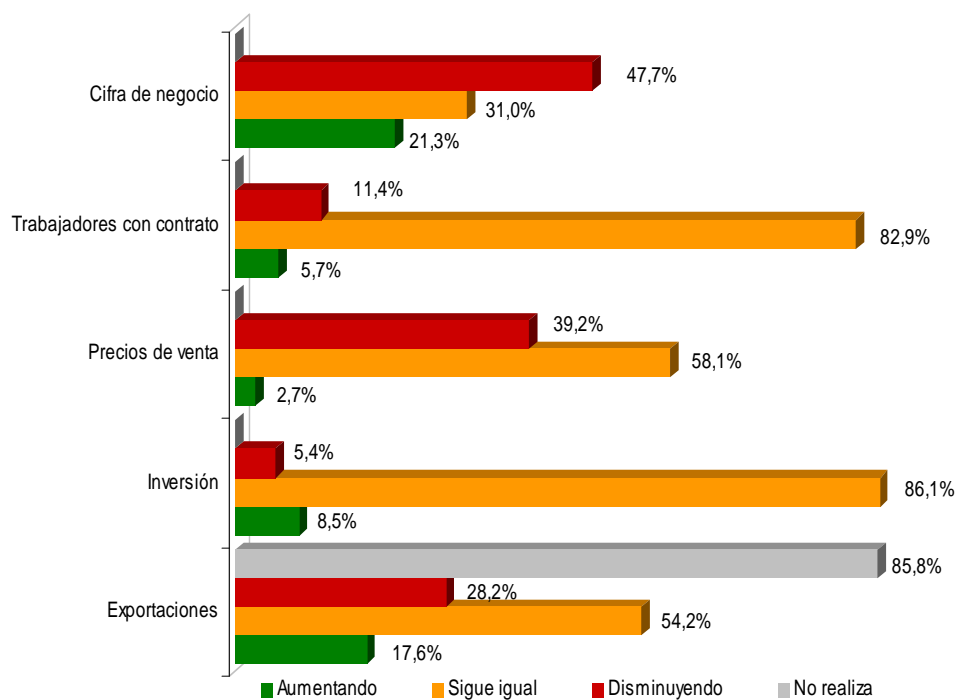
La inversión se reduce de nuevo en comparación con la respuesta manifestada hace un año. Así, el 8,5% de los encuestados afirmó haber aumentado la inversión, el 86,1% la mantuvo igual y el 5,4% restante afirmó haberla reducido.

En cuanto al comportamiento de las exportaciones, de los empresarios encuestados que realizan exportaciones los porcentajes son mejores que los observados hace un año al aumentar el porcentaje superior al 17,6% cuando hace un año era el 9,5%.

Tabla 1. Evolución global respecto al trimestre anterior

	Cifra de negocio		Trabajadores con contrato		Precios de Venta		Inversión		Exportaciones	
	3T 09	3T 08	3T 09	3T 08	3T 09	3T 08	3T 09	3T 08	3T 09	3T 08
Superior	21,3%	13,1%	5,7%	3,3%	2,7%	11,6%	8,5%	16,5%	17,6%	9,5%
Igual	31,0%	21,8%	82,9%	85,8%	58,1%	73,8%	86,1%	76,9%	54,2%	48,6%
Inferior	47,7%	65,1%	11,4%	10,9%	39,2%	14,6%	5,4%	6,6%	28,2%	41,9%
No realiza									85,8%	85,2%

Gráfico 1. Evolución global respecto al trimestre anterior



1.2. Evolución global prevista para el próximo trimestre

En cuanto a las expectativas para el cuarto trimestre, los empresarios del sector esperan unos resultados mejores que los que esperaban hace un año. Así, el 16,2% de los empresarios encuestados esperan aumentar la cifra de negocio, el 47,8% que se reduzca y el restante 36,0% que se mantenga.

En cuanto al empleo destaca nuevamente la estabilidad de plantillas con un porcentaje de respuesta superior al observado hace un año, el 88,7%. Las perspectivas son de reducción de plantilla para un 9,8% de los empresarios encuestados porcentaje menor que el observado hace un año y el 1,5% restante prevé aumentar las plantillas.

En el apartado de precios de venta se observa que el 19,4% de los encuestados prevé reducir los precios de sus servicios durante el último trimestre del año 2009, el mayoritario 79% mantenerlos igual y el restante 1,6% aumentarlos.

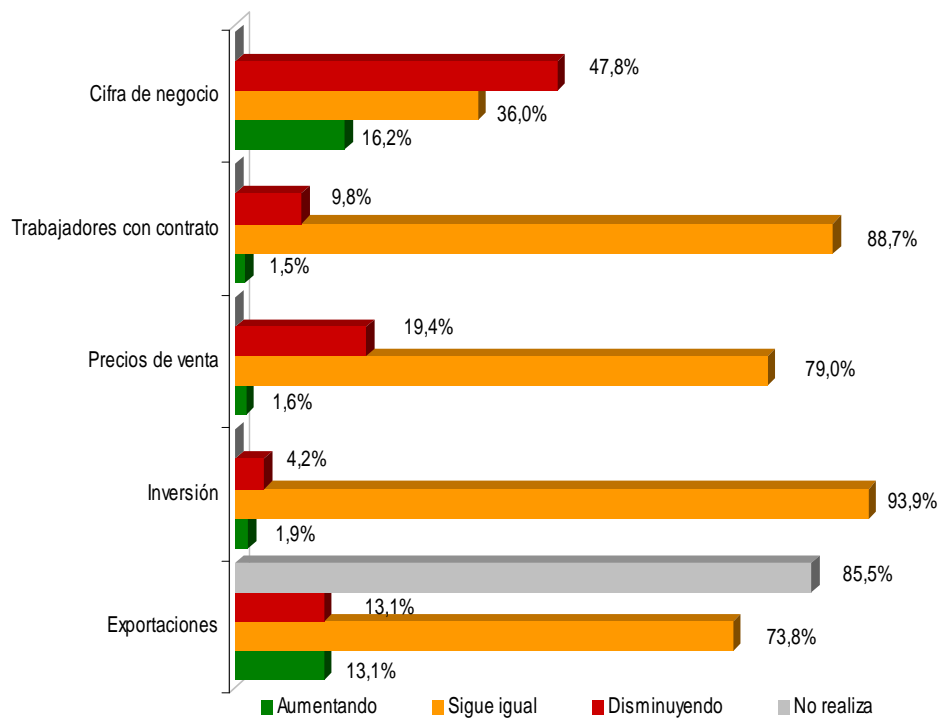
La inversión se mantendrá estable a lo largo del próximo trimestre. El 1,9% de los encuestados aumentará la inversión, el 4,2% la reducirá y el restante y mayoritario 93,9% la mantendrá igual.

En la variable exportación los empresarios encuestados muestran un optimismo superior al manifestado un año. Del total de empresas que realizan exportaciones, el 13,1% espera aumentarlas durante el cuarto trimestre del año, el 73,8% mantenerlas y el 13,1% restante reducir el volumen de exportación.

Tabla 2. Evolución global prevista para el próximo trimestre

	Cifra de negocio		Trabajadores con contrato		Precios de Venta		Inversión		Exportaciones	
	4T 09	4T 08	4T 09	4T 08	4T 09	4T 08	4T 09	4T 08	4T 09	4T 08
Superior	16,2%	12,7%	1,5%	2,5%	1,6%	7,0%	1,9%	8,6%	13,1%	18,1%
Igual	36,0%	25,7%	88,7%	85,8%	79,0%	77,8%	93,9%	83,1%	73,8%	56,4%
Inferior	47,8%	61,6%	9,8%	11,7%	19,4%	15,2%	4,2%	8,3%	13,1%	25,5%
No realiza									85,5%	85,2%

Gráfico 2. Evolución global prevista para el próximo trimestre



2. RESULTADOS POR TAMAÑO DE LA EMPRESA

2.1. CIFRA DE NEGOCIO

2.1.1. TRIMESTRE ACTUAL

En el desglose de resultados por tamaño de la empresa, se observa resultados mejores que los manifestados hace un año. Así en las grandes empresas con más de 250 empleados la totalidad de las encuestadas han visto aumentar su cifra de negocio nuevamente. En las empresas de tamaño de 10 a 49 y 50 a 249, el mayor porcentaje de respuesta está asociado a la opción cifra de negocio igual mientras que son más las empresas de menor tamaño, hasta 9 empleados, las que han visto reducir su cifra de negocio, 49,8%, aunque el porcentaje es inferior al registrado en el tercer trimestre de 2008. El cambio en la opinión manifestada por las empresas que se observó en el último informe, que en informes anteriores la opción mayoritaria era cifra de negocio inferior, se mantiene en esta oleada.

Tabla 3. Evolución respecto al trimestre anterior – Cifras por nº de trabajadores

	Hasta 9 empleados		De 10 a 49		De 50 a 249		Más de 250 empleados		Total	
	3T 09	3T 08	3T 09	3T 08	3T 09	3T 08	3T 09	3T 08	3T 09	3T 08
Superior	21,4%	13,0%	22,6%	13,1%	8,3%	11,1%	100%	33,3%	21,3%	13,1%
Igual	28,8%	20,7%	45,2%	39,1%	50,0%	22,2%	-	-	31,0%	21,8%
Inferior	49,8%	66,3%	32,2%	47,8%	41,7%	66,7%	-	66,7%	47,7%	65,1%
Total	100%	100%	100%	100%	100%	100%	100%	100%	100%	100%

2.1.2. PERSPECTIVAS PRÓXIMO TRIMESTRE

En cuanto a las perspectivas de evolución para el cuarto trimestre del año, las previsiones apuntan a una reducción de la cifra de negocio en las empresas de menor tamaño y las de plantilla entre 50 y 249 empleados dado que es la opción con mayor porcentaje de respuesta asociado, 50% y 41,7% respectivamente, pero hay que destacar que estos porcentajes son inferiores a los manifestados hace un año. En las empresas con plantilla entre 10 y 49 empleados, y de 250 empleados el mayor porcentaje de respuesta está asociado a la opción cifra de negocio igual.

Tabla 4. Evolución prevista para el próximo trimestre – Cifras por nº de trabajadores

	Hasta 9 empleados		De 10 a 49		De 50 a 249		Más de 250 empleados		Total	
	4T 09	4T 08	4T 09	4T 08	4T 09	4T 08	4T 09	4T 08	4T 09	4T 08
Superior	15,5%	12,5%	19,4%	17,4%	25,0%	-	-	33,3%	16,2%	12,7%
Igual	34,5%	25,0%	48,4%	26,1%	33,3%	55,6%	100%	-	36,0%	25,7%
Inferior	50,0%	62,5%	32,2%	56,5%	41,7%	44,4%	-	66,7%	47,8%	61,6%
Total	100%	100%	100%	100%	100%	100%	100%	100%	100%	100%

2.2. EMPLEO

2.2.1. TRIMESTRE ACTUAL

En este informe destaca la estabilidad de la variable empleo en todos los estratos aunque la siguiente opción con mayor porcentaje es empleo inferior salvo en las empresas de más de 250 empleados.

Tabla 5. Evolución respecto al trimestre anterior – Cifras por nº de trabajadores

	Hasta 9 empleados		De 10 a 49		De 50 a 249		Más de 250 empleados		Total	
	3T 09	3T 08	3T 09	3T 08	3T 09	3T 08	3T 09	3T 08	3T 09	3T 08
Superior	4,9%	2,4%	15,6%	8,7%	-	11,2%	-	33,3%	5,7%	3,3%
Igual	86,4%	87,4%	56,3%	87,0%	69,2%	44,4%	100%	33,3%	82,9%	85,8%
Inferior	8,7%	10,2%	28,1%	4,3%	30,8%	44,4%	-	33,3%	11,4%	10,9%
Total	100%	100%	100%	100%	100%	100%	100%	100%	100%	100%

2.2.2. PERSPECTIVAS PRÓXIMO TRIMESTRE

En cuanto a las previsiones para el cuarto trimestre del año 2009 todos los estratos prevén mantener su plantilla. La segunda opción es reducción de plantilla salvo en las de más de 250.

Tabla 6. Evolución prevista para el próximo trimestre – Cifras por nº de trabajadores

	Hasta 9 empleados		De 10 a 49		De 50 a 249		Más de 250 empleados		Total	
	4T 09	4T 08	4T 09	4T 08	4T 09	4T 08	4T 09	4T 08	4T 09	4T 08
Superior	1,4%	2,4%	3,1%	-	-	-	-	33,3%	1,5%	2,5%
Igual	91,9%	86,9%	68,8%	77,3%	69,2%	87,5%	100%	33,3%	88,7%	85,8%
Inferior	6,7%	10,7%	28,1%	22,7%	30,8%	12,5%	-	33,3%	9,8%	11,7%
Total	100%	100%	100%	100%	100%	100%	100%	100%	100%	100%

2.3. PRECIOS

2.3.1. TRIMESTRE ACTUAL

La opción precios iguales sigue teniendo el mayor porcentaje de respuesta seguida de la opción precios inferiores, salvo en las empresas de más de 250 empleados.

Tabla 7. Evolución respecto al trimestre anterior – Cifras por nº de trabajadores

	Hasta 9 empleados		De 10 a 49		De 50 a 249		Más de 250 empleados		Total	
	3T 09	3T 08	3T 09	3T 08	3T 09	3T 08	3T 09	3T 08	3T 09	3T 08
Superior	3,2%	11,5%	-	13,0%	-	11,1%	-	-	2,7%	11,6%
Igual	55,8%	73,5%	71,0%	78,3%	75,0%	66,7%	100%	100%	58,1%	73,8%
Inferior	41,0%	15,0%	29,0%	8,7%	25,0%	22,2%	-	-	39,2%	14,6%
Total	100%	100%	100%	100%	100%	100%	100%	100%	100%	100%

2.3.2. PERSPECTIVAS PRÓXIMO TRIMESTRE

En cuanto a las perspectivas de precios para el próximo trimestre se mantiene la tendencia observada en el trimestre actual de estabilidad seguida de la opción inferior salvo en las empresas de más de 250 empleados.

Tabla 8. Evolución prevista para el próximo trimestre – Cifras por nº de trabajadores

	Hasta 9 empleados		De 10 a 49		De 50 a 249		Más de 250 empleados		Total	
	4T 09	4T 08	4T 09	4T 08	4T 09	4T 08	4T 09	4T 08	4T 09	4T 08
Superior	1,4%	7,1%	3,2%	9,1%	-	-	-	-	1,6%	7,0%
Igual	77,9%	76,9%	83,9%	81,8%	91,7%	88,9%	100%	100%	79,0%	77,8%
Inferior	20,7%	16,0%	12,9%	9,1%	8,3%	11,1%	-	-	19,4%	15,2%
Total	100%	100%	100%	100%	100%	100%	100%	100%	100%	100%

2.4. INVERSIÓN

2.4.1. TRIMESTRE ACTUAL

La inversión se mantiene estable en todos los estratos considerados, si bien en las empresas de menor tamaño (hasta 49 empleados) la siguiente opción con mayor porcentaje de respuesta es superior.

Tabla 9. Evolución respecto al trimestre anterior – Cifras por nº de trabajadores

	Hasta 9 empleados		De 10 a 49		De 50 a 249		Más de 250 empleados		Total	
	3T 09	3T 08	3T 09	3T 08	3T 09	3T 08	3T 09	3T 08	3T 09	3T 08
Superior	8,1%	15,8%	12,9%	14,3%	8,3%	44,4%	-	-	8,5%	16,5%
Igual	87,1%	78,3%	77,4%	76,2%	83,3%	44,4%	100%	-	86,1%	76,9%
Inferior	4,8%	5,9%	9,7%	9,5%	8,3%	11,2%	-	100%	5,4%	6,6%
Total	100%	100%	100%	100%	100%	100%	100%	100%	100%	100%

2.4.2. PERSPECTIVAS PRÓXIMO TRIMESTRE

Las expectativas de inversión son de mantenimiento en todos los estratos. Las empresas con plantilla entre 10 y 49 empleados aumentarán la inversión más que reducirla.

Tabla 10. Evolución prevista para el próximo trimestre – Cifras por nº de trabajadores

	Hasta 9 empleados		De 10 a 49		De 50 a 249		Más de 250 empleados		Total	
	4T 09	4T 08	4T 09	4T 08	4T 09	4T 08	4T 09	4T 08	4T 09	4T 08
Superior	1,1%	8,5%	9,7%	4,8%	-	25,0%	-	-	1,9%	8,6%
Igual	94,4%	83,8%	87,1%	85,7%	100%	62,5%	100%	-	93,9%	83,1%
Inferior	4,5%	7,7%	3,2%	9,5%	-	12,5%	-	100%	4,2%	8,3%
Total	100%	100%	100%	100%	100%	100%	100%	100%	100%	100%

3. FACTORES QUE LIMITAN EL NIVEL DE ACTIVIDAD DE LA EMPRESA

La debilidad de la demanda es por séptimo trimestre consecutivo el factor que lidera el ranking de causas que limitan la actividad de las empresas del sector transporte, un 73,6% de los encuestados así lo han afirmado, porcentaje inferior en casi 6 puntos al manifestado en la oleada anterior. El segundo factor en importancia es otras causas (27%) seguido de aumento de la competencia (24%). Destacar que aunque figura en cuarto lugar las dificultades de financiación o tesorería, el porcentaje se ha duplicado en comparación con la respuesta en la anterior encuesta (tabla 11). Entre las otras causas que limitan el desarrollo de la actividad empresarial en el sector destaca la crisis actual con un porcentaje de respuesta de 41,4%, le sigue la estacionalidad de la demanda (21,8%) y el aumento de la morosidad, 11,5% (tabla 12).

Tabla 11. Factores que limitan el nivel de actividad de la empresa

	Porcentaje
Debilidad de la demanda	73,6%
Escasez de mano de obra especializada	0,9%
Insuficiencia de capacidad instalada	-
Dificultades de financiación o tesorería	16,0%
Aumento de la competencia	24,0%
Otros	27,0%

Tabla 12. Otros factores que limitan el nivel de actividad de la empresa

	Porcentaje
Crisis actual	41,4%
Estacionalidad de la demanda	21,8%
Aumento de la morosidad	11,5%
Competencia desleal	6,9%
Abaratamiento de la mano de obra	4,7%
Factores climatológicos	3,4%
Aumento de los costes	3,4%

4. RESUMEN Y CONCLUSIONES

Se mejora la cifra de negocio a costa de reducir los precios de los servicios

Los empresarios del sector transporte que afirman haber reducido su cifra de negocio sigue siendo superior a los que afirman haberla aumentado, aunque se reducen las distancias respecto a la opinión manifestada hace un año. Esta mejora no tiene su efecto positivo en el empleo ya que nuevamente se ha visto resentido.

Los precios de los servicios prestados se han reducido nuevamente en este marco de inflación negativa.

Entre los factores que limitan el desarrollo de la actividad en el sector lidera el ranking la debilidad de la demanda al igual que en el resto de sectores analizados por esta Cámara en el entorno de deterioro de la actividad económica, con un porcentaje de respuesta del 73,6%. La segunda posición es ocupada por otras causas, 27% seguido del aumento de la competencia con una tasa de respuesta del 24%.

En cuanto a las previsiones para el próximo trimestre se esperan mejoras con respecto a lo manifestado hace un año. Así, pese a que siguen siendo más los que creen que su cifra de negocio será inferior en el cuarto trimestre del año que los que opinan que será mayor, la distancia entre ambos porcentajes se reduce también en esta variable. En el resto de variables analizadas destaca la estabilidad de las mismas.

Ficha técnica:

Analizados 338 establecimientos del sector transporte con un trabajador o más ubicados en Cantabria que cumplen criterios de estratificación por número de empleados. El error muestral es de +/-5% para un nivel de confianza del 95% y máxima indeterminación (p = q = 50%)