

Los datos que a continuación se exponen, corresponden a la encuesta de coyuntura de transporte y reflejan las respuestas obtenidas entre 338 empresarios cuya actividad es Transporte terrestre, transporte por tuberías (CNAE 60), Transporte marítimo, de cabotaje y otras vías de navegación interiores (CNAE 61) y Actividades anexas a los transportes, actividades de agencias de viaje (CNAE 63). La obtención de la muestra representativa se ha realizado por muestreo estratificado según número de asalariados de 1 a 9 empleados; de 10 a 49 empleados; de 50 a 249 empleados y 250 ó más empleados.

OBJETO DE LA ENCUESTA

La información que se obtiene en la encuesta se refiere a los aspectos más significativos de la marcha del sector transporte de Cantabria: cifra de negocio, empleo, precios e inversión, tanto en el trimestre concluido, como en relación a las previsiones para el inmediato siguiente.

CONTENIDO

1. EVOLUCIÓN GENERAL DE LA EMPRESA

1.1 Evolución global durante el último trimestre

1.2 Evolución global prevista para el próximo trimestre

2. RESULTADOS Y PREVISIONES POR TAMAÑO DE LA EMPRESA

2.1 Cifra de negocio

2.2 Empleo

2.3 Precios

2.4 Inversión

3. FACTORES QUE LIMITAN EL NIVEL DE ACTIVIDAD DE LA EMPRESA

1. EVOLUCIÓN GENERAL DE LA EMPRESA

1.1. Evolución global durante el último trimestre

El segundo trimestre del año ha arrojado unos resultados ligeramente mejores que los observados hace un año, aunque hay que destacar que el porcentaje mayoritario de respuesta a todas las cuestiones planteadas está asociado a la opción “igual”.

En cuanto a la evolución de la cifra de negocio, el 21,5% de los empresarios encuestados afirmó que fue superior, porcentaje superior en dos puntos al observado hace un año, mientras que se redujo para el 37%, porcentaje inferior en 3,5 puntos porcentuales al de hace un año. Para el 41,5% de los transportistas consultados se mantuvo igual.

Este comportamiento de la facturación se refleja en el empleo ya que pese a que son mayoría (87,3%) los que han mantenido la plantilla, en caso de haberla, estable, el porcentaje de empresarios que la han recortado es el 7,1%. El 5,6% restante afirmó haber incrementado su plantilla, hace un año este porcentaje era el 4,8%.

Los precios de venta siguen sin reflejar el aumento en el precio de los carburantes presentando el comportamiento contrario como se viene observando en los últimos informes, ya que el 19,2% de los encuestados han reducido sus precios, un 7,5% los han aumentado y el restante 73,3% los han mantenido iguales. En esta coyuntura de rebajas en los precios de los servicios junto con el incremento en los costes dado el elevado precio de los carburantes, la cifra de negocio no muestra señales de recuperación.

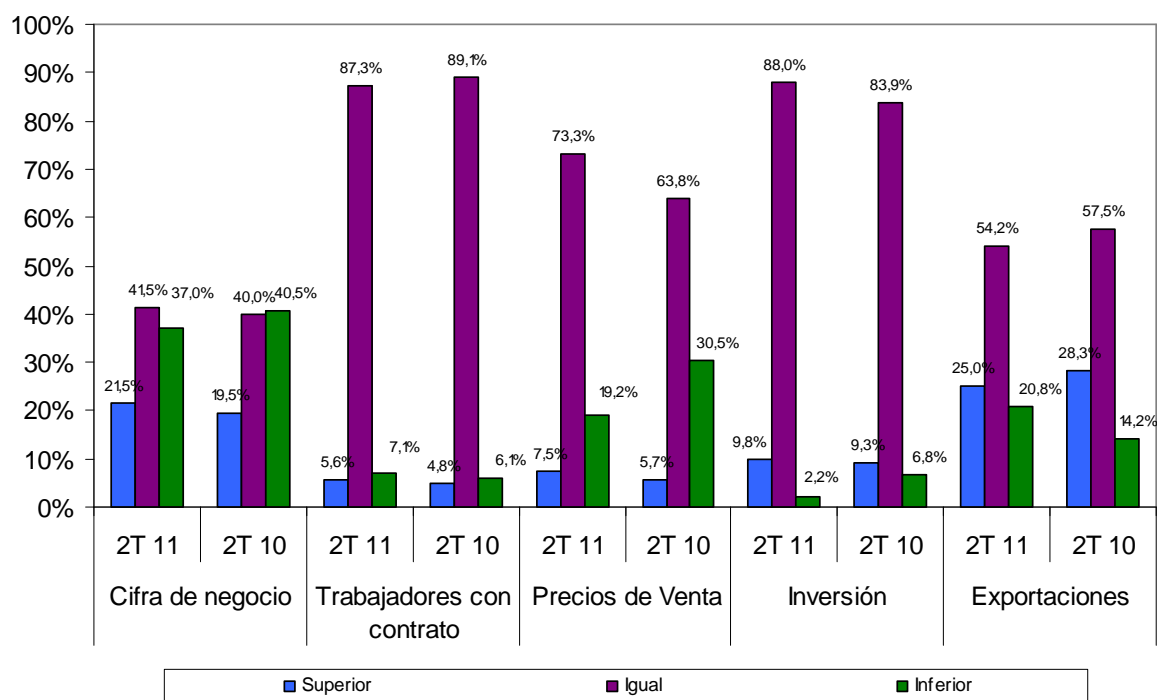
En este contexto, los empresarios del sector que han realizado inversiones representaron el 9,8% de los empresarios consultados, el 88,0% las mantuvo estables y únicamente el 2,2% redujo las inversiones entre abril y junio de 2011.

De los empresarios transportistas contactados que realizan exportaciones, el 14,4%, se han mantenido estables para el 54,2% de los empresarios que las realizan. La segunda opción de respuesta fue mayores exportaciones según el 25% de los consultados. El resto, el 20,8% opinó que durante el segundo trimestre del año sus ventas al exterior fueron menores que las realizadas en el trimestre anterior. Los porcentajes en esta variable son peores que los observados hace un año.

Tabla 1. Evolución global respecto al trimestre anterior

	Cifra de negocio		Trabajadores con contrato		Precios de Venta		Inversión		Exportaciones	
	2T 11	2T 10	2T 11	2T 10	2T 11	2T 10	2T 11	2T 10	2T 11	2T 10
Superior	21,5%	19,5%	5,6%	4,8%	7,5%	5,7%	9,8%	9,3%	25,0%	28,3%
Igual	41,5%	40,0%	87,3%	89,1%	73,3%	63,8%	88,0%	83,9%	54,2%	57,5%
Inferior	37,0%	40,5%	7,1%	6,1%	19,2%	30,5%	2,2%	6,8%	20,8%	14,2%
No realiza									85,6%	88,0%

Gráfico 1: Evolución global en el trimestre actual



1.2. Evolución global prevista para el próximo trimestre

En cuanto a las previsiones para el tercer trimestre de 2011 los empresarios del sector muestran unas perspectivas similares a las que esperaban hace un año (las diferencias entre los porcentajes de hace un año y los actuales son inferiores a cinco puntos porcentuales para todas las variables analizadas salvo los precios). Así el 23,9% de los empresarios consultados espera aumentar su cifra de negocio entre julio y septiembre de 2011 frente al 42,8% que opina que esta se reducirá. El 33,3% restante opina que se mantendrá igual. Se observa que a lo largo de los trimestres considerados los porcentajes mayoritarios de respuesta se reparten entre la opción se mantendrá o será inferior.

En cuanto a las plantillas, estas seguirán sufriendo ajustes. El 10,4% de los empresarios transportistas recortará su plantilla frente al 1,5% que la incrementará, el resto 88,1% la mantendrá estable. Hace un año estos porcentajes eran 9,1%, 4,8% y 86,1% respectivamente.

Los precios de los servicios prestados los mantendrán estables el 86,1% de los empresarios consultados, el 5,7% los incrementarán mientras que el 8,2% los reducirán. Los empresarios están perpetuando el proceso de ajuste de precios, se siguen recortando con el objeto de mantener la actividad pese al impacto negativo que esta medida tiene sobre la cifra de negocio.

En el capítulo inversiones, el 4,3% realizará un volumen de inversión superior, el 91,0% la mantendrá estable y el restante 4,7% la reducirá. En este escenario económico en el que los empresarios transportistas llevan a cabo su actividad son pocos los que llevan a cabo inversiones en su negocio dadas las dificultades de acceso al crédito y la lenta recuperación de la actividad económica.

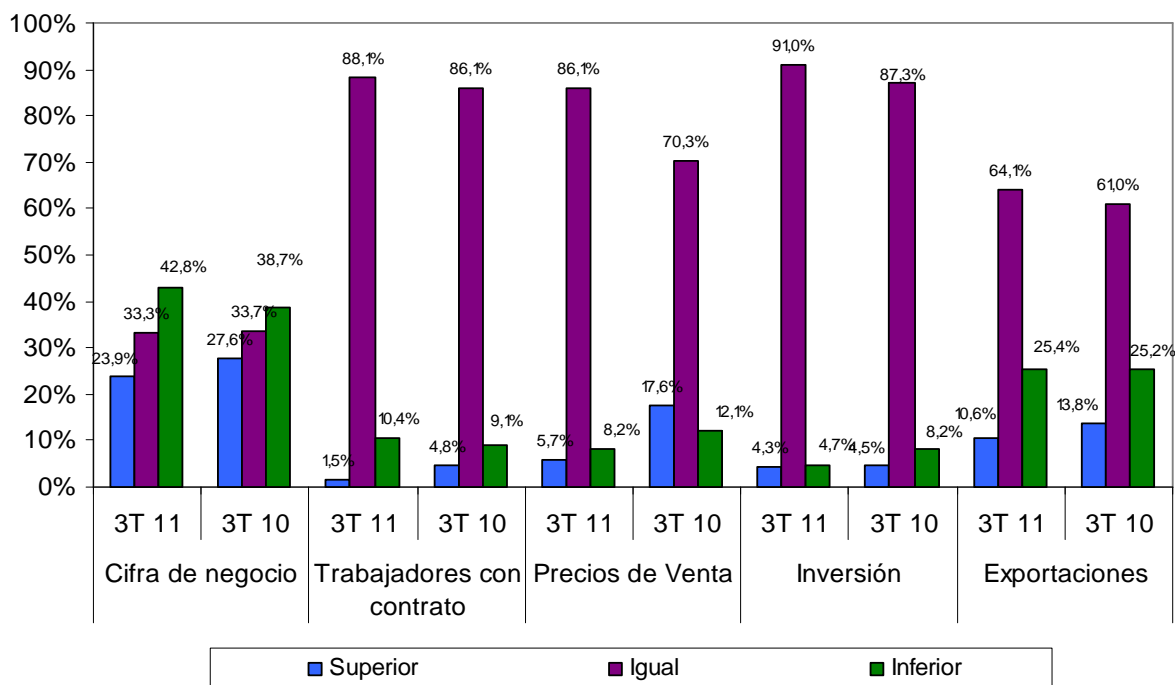
Para finalizar, en el capítulo exportaciones, el 64,1% de los empresarios que realizan ventas al exterior esperan que estas se mantengan en un nivel similar al del segundo trimestre de 2010, el 25,4% espera que se reduzcan frente al 10,6% que espera que aumenten. No se espera que la positiva evolución de las exportaciones observada en los trimestres anteriores se mantenga entre julio y septiembre de 2011.

En general, la previsión de evolución de la actividad del sector transporte sigue en niveles bajos de marcha del negocio desde el inicio de la crisis económica según se desprende de la opinión que han manifestado los empresarios consultados en esta oleada. Los empresarios son prudentes y no esperan observar en el tercer trimestre del año señales de recuperación del sector en esta situación en la que los precios de los carburantes siguen registrando niveles máximos.

Tabla 2. Evolución global prevista para el próximo trimestre

	Cifra de negocio		Trabajadores con contrato		Precios de Venta		Inversión		Exportaciones	
	3T 11	3T 10	3T 11	3T 10	3T 11	3T 10	3T 11	3T 10	3T 11	3T 10
Superior	23,9%	27,6%	1,5%	4,8%	5,7%	17,6%	4,3%	4,5%	10,6%	13,8%
Igual	33,3%	33,7%	88,1%	86,1%	86,1%	70,3%	91,0%	87,3%	64,1%	61,0%
Inferior	42,8%	38,7%	10,4%	9,1%	8,2%	12,1%	4,7%	8,2%	25,4%	25,2%
No realiza									85,8%	87,7%

Gráfico 2: Evolución global prevista para el próximo trimestre



2. RESULTADOS POR TAMAÑO DE LA EMPRESA

2.1. CIFRA DE NEGOCIO

2.1.1. TRIMESTRE ACTUAL

En el desglose por tamaño de la empresa, se observan unos resultados ligeramente mejores que los observados hace un año en todos los estratos salvo en los de plantilla entre 50 y 249 empleados. En las empresas de más de 250 empleados, el porcentaje de respuesta se reparte equitativamente (al 50%) entre las opciones superior e inferior. En las de menor plantilla, hasta 9 empleados, el 39,2% de los empresarios consultados ha visto reducir su cifra de negocio, si bien el mayor porcentaje de respuesta está asociado a la opción cifra de negocio igual (40,5%); mientras que en las empresas de 50 a 249 empleados, la mitad ha visto reducida su cifra de negocio.

Las empresas con plantilla entre 10 y 49 empleados, el 52,9% ha visto mantener la cifra de negocio, si bien la siguiente opción con mayor porcentaje de respuesta es cifra negocio superior, con un 32,4%.

Tabla 3. Evolución respecto al trimestre anterior – Cifras por nº de trabajadores

	Hasta 9 empleados		De 10 a 49		De 50 a 249		Más de 250 empleados		Total	
	2T 11	2T 10	2T 11	2T 10	2T 11	2T 10	2T 11	2T 10	2T 11	2T 10
Superior	20,3%	18,9%	32,4%	25,0%	12,5%	18,2%	50,0%	-	21,5%	19,5%
Igual	40,5%	37,0%	52,9%	52,5%	37,5%	72,7%	-	-	41,5%	40,0%
Inferior	39,2%	44,1%	14,7%	22,5%	50,0%	9,1%	50,0%	100%	37,0%	40,5%
Total	100%	100%	100%	100%	100%	100%	100%	100%	100%	100%

2.1.2. PERSPECTIVAS PRÓXIMO TRIMESTRE

Respecto a las previsiones relativas a la evolución de la cifra de negocio en el sector transportista para el tercer trimestre del año, se observa escaso optimismo y cierta heterogeneidad en la respuesta según los estratos considerados. Así en las empresas de menor tamaño, hasta 9 empleados, el 43,8% de los empresarios consultados prevé que la cifra de negocio se reduzca, el 31,8% que se mantenga igual y el 24,4% que aumente.

En las empresas con número de trabajadores entre 10 y 49, cuatro de cada diez empresarios consultados espera que la cifra de negocio se mantenga frente al 37,1% que espera que se reduzca. En las empresas de plantilla entre 50 y 249, son mayoría (57,1%) los que prevén que se mantenga y el resto (42,9%) que se reduzca. Y por último, en las mayores empresas, las respuestas se reparten de forma igualitaria entre las opciones superior e igual (50% respectivamente).

Tabla 4. Evolución prevista para el próximo trimestre – Cifras por nº de trabajadores

	Hasta 9 empleados		De 10 a 49		De 50 a 249		Más de 250 empleados		Total	
	3T 11	3T 10	3T 11	3T 10	3T 11	3T 10	3T 11	3T 10	3T 11	3T 10
Superior	24,4%	26,0%	22,9%	40,0%	-	18,2%	50,0%	50,0%	23,9%	27,6%
Igual	31,8%	34,4%	40,0%	27,5%	57,1%	45,4%	50,0%	-	33,3%	33,7%
Inferior	43,8%	39,6%	37,1%	32,5%	42,9%	36,4%	-	50,0%	42,8%	38,7%
Total	100%	100%	100%	100%	100%	100%	100%	100%	100%	100%

2.2. EMPLEO

2.2.1. TRIMESTRE ACTUAL

Estabilidad en el empleo en todos los estratos seguido de la opción plantilla inferior salvo en las empresas de 10 a 49 trabajadores y las de más de 250 empleados.

Tabla 5. Evolución respecto al trimestre anterior – Cifras por nº de trabajadores

	Hasta 9 empleados		De 10 a 49		De 50 a 249		Más de 250 empleados		Total	
	2T 11	2T 10	2T 11	2T 10	2T 11	2T 10	2T 11	2T 10	2T 11	2T 10
Superior	3,4%	2,9%	22,9%	17,5%	12,5%	-	-	100,0%	5,6%	4,8%
Igual	90,4%	91,7%	65,7%	77,5%	62,5%	72,7%	100%	-	87,3%	89,1%
Inferior	6,2%	5,4%	11,4%	5,0%	25,0%	27,3%	-	-	7,1%	6,1%
Total	100%	100%	100%	100%	100%	100%	100%	100%	100%	100%

2.2.2. PERSPECTIVAS PRÓXIMO TRIMESTRE

En cuanto a las previsiones para el tercer trimestre del año todos los estratos prevén mantener su plantilla de forma mayoritaria, seguido de la opción de reducción de plantilla salvo en las de mayor tamaño (más de 250 empleados).

Tabla 6. Evolución prevista para el próximo trimestre – Cifras por nº de trabajadores

	Hasta 9 empleados		De 10 a 49		De 50 a 249		Más de 250 empleados		Total	
	3T 11	3T 10	3T 11	3T 10	3T 11	3T 10	3T 11	3T 10	3T 11	3T 10
Superior	1,0%	3,2%	5,7%	15,4%	-	9,0%	-	-	1,5%	4,8%
Igual	89,0%	88,2%	82,9%	82,0%	75,0%	45,5%	100%	100%	88,1%	86,1%
Inferior	10,0%	8,6%	11,4%	2,6%	25,0%	45,5%	-	-	10,4%	9,1%
Total	100%	100%	100%	100%	100%	100%	100%	100%	100%	100%

2.3. PRECIOS

2.3.1. TRIMESTRE ACTUAL

La opción precios iguales sigue teniendo asociado el mayor porcentaje de respuesta en todos los estratos seguido de la opción precios inferiores salvo en las empresas con plantilla mayor de 250 trabajadores.

Tabla 7. Evolución respecto al trimestre anterior – Cifras por nº de trabajadores

	Hasta 9 empleados		De 10 a 49		De 50 a 249		Más de 250 empleados		Total	
	2T 11	2T 10	2T 11	2T 10	2T 11	2T 10	2T 11	2T 10	2T 11	2T 10
Superior	8,3%	6,0%	2,9%	-	-	22,2%	-	-	7,5%	5,7%
Igual	73,4%	62,7%	71,4%	72,5%	75,0%	55,6%	100%	100%	73,3%	63,8%
Inferior	18,3%	31,3%	25,7%	27,5%	25,0%	22,2%	-	-	19,2%	30,5%
Total	100%	100%	100%	100%	100%	100%	100%	100%	100%	100%

2.3.2. PERSPECTIVAS PRÓXIMO TRIMESTRE

En cuanto a las perspectivas de precios para el próximo trimestre se mantiene la tendencia observada en el trimestre actual de estabilidad. En todos los estratos salvo en las empresas de mayor tamaño, más de 250 trabajadores, la siguiente opción es reducción de precios.

Tabla 8. Evolución prevista para el próximo trimestre – Cifras por nº de trabajadores

	Hasta 9 empleados		De 10 a 49		De 50 a 249		Más de 250 empleados		Total	
	3T 11	3T 10	3T 11	3T 10	3T 11	3T 10	3T 11	3T 10	3T 11	3T 10
Superior	6,3%	19,6%	2,9%	5,4%	-	10,0%	-	-	5,7%	17,6%
Igual	85,3%	69,1%	91,4%	78,4%	87,5%	70,0%	100%	100%	86,1%	70,3%
Inferior	8,4%	11,3%	5,7%	16,2%	12,5%	20,0%	-	-	8,2%	12,1%
Total	100%	100%	100%	100%	100%	100%	100%	100%	100%	100%

2.4. INVERSIÓN

2.4.1. TRIMESTRE ACTUAL

La inversión se mantiene estable en todos los estratos considerados. La siguiente opción con mayor porcentaje de respuesta es inversión superior salvo en las empresas de plantilla entre 50 y 249 empleados.

Tabla 9. Evolución respecto al trimestre anterior – Cifras por nº de trabajadores

	Hasta 9 empleados		De 10 a 49		De 50 a 249		Más de 250 empleados		Total	
	2T 11	2T 10	2T 11	2T 10	2T 11	2T 10	2T 11	2T 10	2T 11	2T 10
Superior	7,8%	8,7%	27,3%	16,2%	-	-	50,0%	-	9,8%	9,3%
Igual	90,4%	83,9%	66,6%	81,1%	100%	90,9%	50,0%	-	88,0%	83,9%
Inferior	1,8%	7,4%	6,1%	2,7%	-	9,1%	-	-	2,2%	6,8%
Total	100%	100%	100%	100%	100%	100%	100%	-	100%	100%

2.4.2. PERSPECTIVAS PRÓXIMO TRIMESTRE

Las expectativas de inversión son de mantenimiento en todos los estratos seguido de la opción inversión inferior salvo en las empresas de plantilla entre 10 y 49 trabajadores y las de más de 250 empleados.

Tabla 10. Evolución prevista para el próximo trimestre – Cifras por nº de trabajadores

	Hasta 9 empleados		De 10 a 49		De 50 a 249		Más de 250 empleados		Total	
	3T 11	3T 10	3T 11	3T 10	3T 11	3T 10	3T 11	3T 10	3T 11	3T 10
Superior	3,2%	3,6%	11,8%	8,8%	-	10,0%	50,0%	-	4,3%	4,5%
Igual	92,1%	88,0%	85,3%	85,3%	87,5%	80,0%	50,0%	-	91,0%	87,3%
Inferior	4,7%	8,4%	2,9%	5,9%	12,5%	10,0%	-	-	4,7%	8,2%
Total	100%	100%	100%	100%	100%	100%	100%	-	100%	100%

3. FACTORES QUE LIMITAN EL NIVEL DE ACTIVIDAD DE LA EMPRESA

La debilidad de la demanda sigue liderando el ranking de causas que limitan la actividad de las empresas del sector transporte, un 67,5% de los encuestados así lo han afirmado. El segundo factor en importancia es otras causas (52,7%) seguido de aumento de la competencia con un porcentaje similar al observado en el anterior trimestre (25,4%). Las dificultades de financiación o tesorería ocupan la cuarta posición con un porcentaje de respuesta del 8,3%. Los trámites administrativos suponen una traba en el desarrollo de la actividad para el 1,2% de los encuestados (tabla 11). Entre las otras causas que limitan el desarrollo de la actividad empresarial en el sector sigue destacando la crisis con un porcentaje de respuesta del 53,8% seguido del aumento del precio de los carburantes, 26,3%. El aumento de la morosidad presenta un porcentaje asociado de 2,9%, 1,8 puntos porcentuales mayor al observado en el trimestre anterior (tabla 12).

Tabla 11. Factores que limitan el nivel de actividad de la empresa

	Porcentaje
Debilidad de la demanda	67,5%
Escasez de mano de obra especializada	-
Insuficiencia de capacidad instalada	0,6%
Dificultades de financiación o tesorería	8,3%
Aumento de la competencia	25,4%
Trámites administrativos	1,2%
Otros	52,7%

Tabla 12. Otros factores que limitan el nivel de actividad de la empresa

	Porcentaje
Crisis	53,8%
Aumento del precio de los carburantes	26,3%
Demanda estacional	8,2%
Disminución del precio de los servicios	3,5%
Aumento de la morosidad	2,9%
Aumento de los plazos de cobro	1,7%

4. RESUMEN Y CONCLUSIONES

Ligera mejoría en el segundo trimestre del año aunque se encara con pesimismo la actividad para el tercer trimestre.

El periodo abril-junio de 2011 ha mostrado una “suave” mejoría en los resultados del sector según se desprende de la comparación entre las respuestas obtenidas en el segundo trimestre de este año y su comparación con el mismo periodo de 2010. El porcentaje de empresarios que afirmaron que se redujo su cifra de negocio fue del 37%, porcentaje inferior en tres puntos y medio al observado en el mismo periodo de 2010. Las plantillas se contrajeron en el 7,1% de las empresas consultadas, aunque permanece la mayoría, 87,3%, en la opción estabilidad de las plantillas.

El 19,2% de los empresarios consultados han ajustado sus precios a la baja, únicamente el 7,5% repercutió en el precio de los servicios prestados el incremento en los precios de los carburantes del 16,3% en promedio observado en el segundo trimestre de 2011 (Instituto Nacional de Estadística –IPC Junio 2011).

La debilidad de la demanda sigue liderando la lista de factores que limitan la actividad del sector transporte con un porcentaje de respuesta del 67,5%. Otras causas ocupa la segunda posición con un valor de 52,7% seguido de aumento de la competencia con una tasa de 25,4%, porcentaje similar al del trimestre anterior. Las dificultades de financiación son una traba en la marcha de su actividad para el 8,3% de los encuestados. En esta consulta, aparece en el apartado otras causas que limitan el desarrollo de su negocio, el aumento de la morosidad (2,9%) y el aumento de los plazos de cobro (1,7%).

Las previsiones para el tercer trimestre son pesimistas ya que los empresarios transportistas esperan un nuevo retroceso de la cifra de negocio. En el resto de variables consideradas se pone de manifiesto el mantenimiento de cara al periodo julio-septiembre de 2011.

Ficha técnica:

Analizados 338 establecimientos del sector transporte con un trabajador o más ubicados en Cantabria que cumplen criterios de estratificación por número de empleados. El error muestral es de +/-5% para un nivel de confianza del 95% y máxima indeterminación (p=q=50%)