

Cámara Informe de Coyuntura de Cantabria **Transporte de Cantabria** (Informe nº 6 - Segundo Trimestre 2009)

Los datos que a continuación se exponen, corresponden a la encuesta de coyuntura de transporte y reflejan las respuestas obtenidas entre 338 empresarios cuya actividad es Transporte terrestre, transporte por tuberías (CNAE 60), Transporte marítimo, de cabotaje y otras vías de navegación interiores (CNAE 61) y Actividades anexas a los transportes, actividades de agencias de viaje (CNAE 63). La obtención de la muestra representativa se ha realizado por muestreo estratificado según número de asalariados de 1 a 9 empleados; de 10 a 49 empleados; de 50 a 249 empleados y 250 ó más empleados.



OBJETO DE LA ENCUESTA

La información que se obtiene en la encuesta se refiere a los aspectos más significativos de la marcha del sector transporte de Cantabria: cifra de negocio, empleo, precios e inversión, tanto en el trimestre concluido, como en relación a las previsiones para el inmediato siguiente.

CONTENIDO

1. EVOLUCIÓN GENERAL DE LA EMPRESA

1.1 Evolución global durante el último trimestre

1.2 Evolución global prevista para el próximo trimestre

2. RESULTADOS Y PREVISIONES POR TAMAÑO DE LA EMPRESA

2.1 Cifra de negocio

2.2 Empleo

2.3 Precios

2.4 Inversión

3. FACTORES QUE LIMITAN EL NIVEL DE ACTIVIDAD DE LA EMPRESA

1. EVOLUCIÓN GENERAL DE LA EMPRESA

1.1. Evolución global durante el último trimestre

El segundo trimestre del año ha resultado mejor en comparación con el año anterior para los empresarios del sector transporte ya que, los porcentajes son superiores a los manifestados hace un año en las opciones superior e igual.

Esta mejora en la facturación no tiene su reflejo en el empleo ya que se ha visto nuevamente resentido dentro del marco de estabilidad al aumentar el porcentaje de empresarios que han afirmado haber reducido su plantilla, un 13% cuando hace un año este porcentaje fue el 8,6%.

Los precios de venta, entendido como el precio de los servicios que prestan, también siguen experimentado rebajas. El 37,3% de los encuestados han reducido sus precios, un 3,7% los han aumentado y el restante 59% los han mantenido iguales.

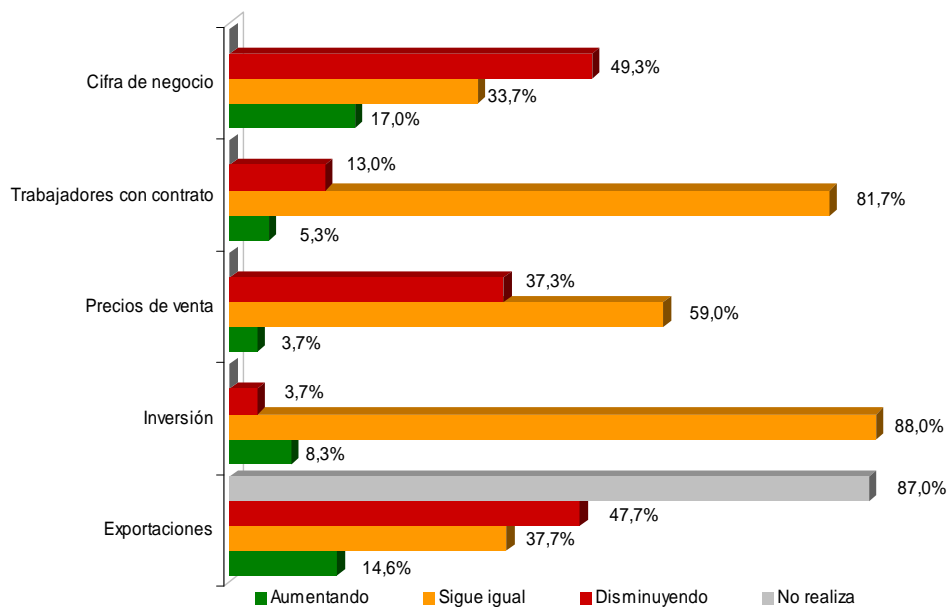
La inversión se reduce de nuevo en comparación con las respuesta manifestada hace un año. Así, el 8,3% de los encuestados afirmó haber aumentado la inversión, el 88% la mantuvo igual y el 3,7% restante afirmó haberla reducido.

En cuanto al comportamiento de las exportaciones, el 87% de los empresarios encuestados no realiza exportaciones. De entre los que las realizan se observa reducción para el 47,7% de los encuestados, porcentaje mayor que el observado hace un año.

Tabla 1. Evolución global respecto al trimestre anterior

	Cifra de negocio		Trabajadores con contrato		Precios de Venta		Inversión		Exportaciones	
	2T 09	2T 08	2T 09	2T 08	2T 09	2T 08	2T 09	2T 08	2T 09	2T 08
Superior	17,0%	9,3%	5,3%	7,2%	3,7%	17,8%	8,3%	20,4%	14,6%	15,8%
Igual	33,7%	24,0%	81,7%	84,2%	59,0%	69,8%	88,0%	72,1%	37,7%	62,4%
Inferior	49,3%	66,7%	13,0%	8,6%	37,3%	12,4%	3,7%	7,5%	47,7%	21,8%
No realiza									87,0%	79,8%

Gráfico 1. Evolución global respecto al trimestre anterior



1.2. Evolución global prevista para el próximo trimestre

En cuanto a las expectativas para el próximo trimestre, los empresarios del sector esperan unos resultados ligeramente mejores que los esperados hace un año. Así, el 25,2% de los empresarios encuestados esperan aumentar la cifra de negocio, el 48,6% que se reduzca y el restante 26,2% que se mantenga.

En cuanto al comportamiento del empleo destaca de nuevo la estabilidad de plantillas con un porcentaje de respuesta mayor que el observado hace un año, el 88,1%. Las perspectivas son de reducción de plantilla para un 9,5% de los empresarios encuestados porcentaje menor que el observado hace un año y el 2,4% restante prevé aumentar las plantillas.

En el apartado de precios de venta se observa que el 19,4% de los encuestados prevé reducir los precios de sus servicios durante el tercer trimestre del año 2009, el mayoritario 75,7% mantenerlos igual y el restante 4,9% aumentarlos.

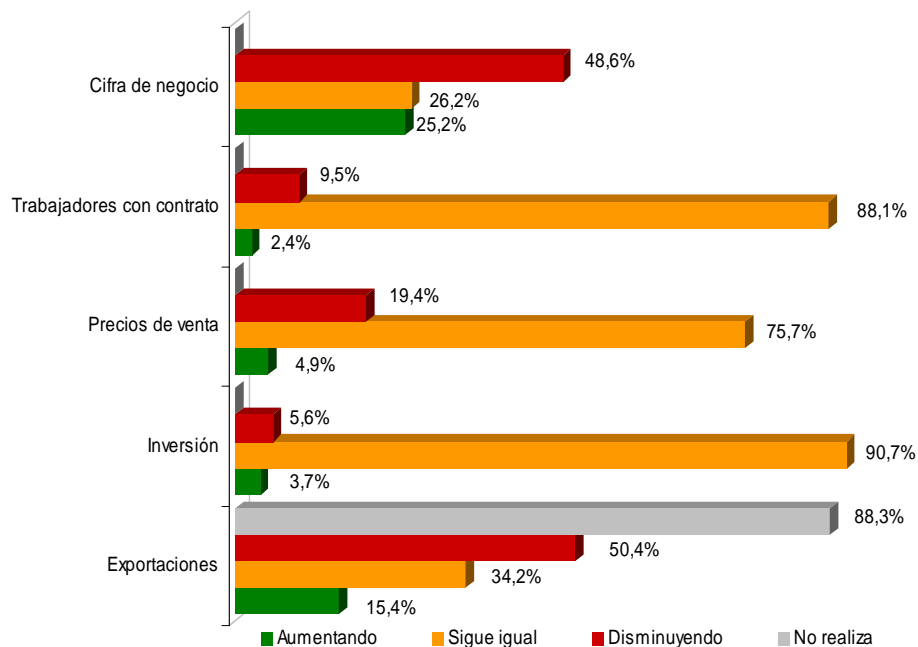
La inversión se mantendrá estable a lo largo del próximo trimestre. El 3,7% de los encuestados aumentará la inversión, el 5,6% la reducirá y el restante y mayoritario 90,7% la mantendrá igual.

En la variable exportación los empresarios encuestados muestran un pesimismo mayor que el manifestado un año. Del total de empresas que realizan exportaciones, el 15,4% espera aumentarlas durante el tercer trimestre del año, el 34,2% mantenerlas y el 50,4% restante reducir el volumen de exportación.

Tabla 2. Evolución global prevista para el próximo trimestre

	Cifra de negocio		Trabajadores con contrato		Precios de Venta		Inversión		Exportaciones	
	3T 09	3T 08	3T 09	3T 08	3T 09	3T 08	3T 09	3T 08	3T 09	3T 08
Superior	25,2%	18,3%	2,4%	3,3%	4,9%	22,0%	3,7%	12,2%	15,4%	16,9%
Igual	26,2%	30,1%	88,1%	83,3%	75,7%	68,1%	90,7%	81,7%	34,2%	58,4%
Inferior	48,6%	51,6%	9,5%	13,4%	19,4%	9,9%	5,6%	6,1%	50,4%	24,7%
No realiza									88,3%	79,8%

Gráfico 2. Evolución global prevista para el próximo trimestre



2. RESULTADOS POR TAMAÑO DE LA EMPRESA

2.1. CIFRA DE NEGOCIO

2.1.1. TRIMESTRE ACTUAL

En el desglose de resultados por tamaño de la empresa la primera cuestión a destacar es que en esta oleada se dispone nuevamente de opinión de empresas del sector de más de 250 empleados. En cuanto a los resultados, se observa opinión dispar según el estrato considerado. Así en las grandes empresas con más de 250 empleados la totalidad de las encuestadas han visto aumentar su cifra de negocio. En las empresas de tamaño de 10 a 49 y 50 a 249, el mayor porcentaje de respuesta está asociado a la opción cifra de negocio igual mientras que son más las empresas de menor tamaño, hasta 9 empleados, las que han visto reducir su cifra de negocio (51,8%). Por primera vez desde que se publica este informe, se observa un cambio en la opinión manifestada por las empresas que en informes anteriores se declinaban principalmente por la opción cifra de negocio inferior.

Tabla 3. Evolución respecto al trimestre anterior – Cifras por nº de trabajadores

	Hasta 9 empleados		De 10 a 49		De 50 a 249		Más de 250 empleados		Total	
	2T 09	2T 08	2T 09	2T 08	2T 09	2T 08	2T 09	2T 08	2T 09	2T 08
Superior	16,2%	8,5%	21,7%	22,2%	21,4%	-	100%	-	17,0%	9,3%
Igual	32,0%	23,1%	43,5%	33,3%	57,2%	30,0%	-	-	33,7%	24,0%
Inferior	51,8%	68,4%	34,8%	44,5%	21,4%	70,0%	-	100%	49,3%	66,7%
Total	100%	100%	100%	100%	100%	100%	100%	100%	100%	100%

2.1.2. PERSPECTIVAS PRÓXIMO TRIMESTRE

En cuanto a las perspectivas de evolución para el tercer trimestre del año, las previsiones apuntan a una reducción de la cifra de negocio en las empresas de menor tamaño dado que es la opción con mayor porcentaje de respuesta asociado, 49,8% y 47,6% respectivamente. En las empresas con plantilla entre 50 y 249 empleados, el mayor porcentaje de respuesta está asociado a la opción cifra de negocio igual mientras que las empresas con más de 250 empleados que han participado en esta encuesta, prevén aumentar su cifra de negocio durante el tercer trimestre del año 2009.

Tabla 4. Evolución prevista para el próximo trimestre – Cifras por nº de trabajadores

	Hasta 9 empleados		De 10 a 49		De 50 a 249		Más de 250 empleados		Total	
	3T 09	3T 08	3T 09	3T 08	3T 09	3T 08	3T 09	3T 08	3T 09	3T 08
Superior	24,9%	17,8%	23,8%	33,3%	28,6%	-	100%	-	25,2%	18,3%
Igual	25,3%	30,3%	28,6%	25,0%	42,8%	44,4%	-	-	26,2%	30,1%
Inferior	49,8%	51,9%	47,6%	41,7%	28,6%	55,6%	-	100,0%	48,6%	51,6%
Total	100%	100%	100%	100%	100%	100%		100%	100%	100%

2.2. EMPLEO

2.2.1. TRIMESTRE ACTUAL

En este informe destaca la estabilidad de la variable empleo en todos los estratos, opinión que se encuentra en consonancia con la manifestada hace un año.

Tabla 5. Evolución respecto al trimestre anterior – Cifras por nº de trabajadores

	Hasta 9 empleados		De 10 a 49		De 50 a 249		Más de 250 empleados		Total	
	2T 09	2T 08	2T 09	2T 08	2T 09	2T 08	2T 09	2T 08	2T 09	2T 08
Superior	3,3%	4,0%	21,7%	40,8%	21,4%	10,0%	-	-	5,3%	7,2%
Igual	84,3%	89,2%	65,2%	33,3%	50,0%	70,0%	100%	100%	81,7%	84,2%
Inferior	12,3%	6,8%	13,1%	25,9%	28,6%	20,0%	-	-	13,0%	8,6%
Total	100%	100%	100%	100%	100%	100%	100%	100%	100%	100%

2.2.2. PERSPECTIVAS PRÓXIMO TRIMESTRE

En cuanto a las previsiones para el tercer trimestre del año 2009 todos los estratos prevén mantener su plantilla. La segunda opción es reducción de plantilla salvo en las empresas de más de 250 empleados.

Tabla 6. Evolución prevista para el próximo trimestre – Cifras por nº de trabajadores

	Hasta 9 empleados		De 10 a 49		De 50 a 249		Más de 250 empleados		Total	
	3T 09	3T 08	3T 09	3T 08	3T 09	3T 08	3T 09	3T 08	3T 09	3T 08
Superior	1,7%	1,4%	8,7%	26,9%	7,7%	-	-	-	2,4%	3,3%
Igual	90,4%	86,3%	65,2%	50,0%	76,9%	88,9%	100%	50,0%	88,1%	83,3%
Inferior	7,9%	12,3%	26,1%	23,1%	15,4%	11,1%	-	50,0%	9,5%	13,4%
Total	100%	100%	100%	100%	100%	100%	100%	100%	100%	100%

2.3. PRECIOS

2.3.1. TRIMESTRE ACTUAL

La opción precios iguales sigue teniendo el mayor porcentaje de respuesta seguida de la opción precios inferiores, salvo en las empresas de más de 250 empleados.

Tabla 7. Evolución respecto al trimestre anterior – Cifras por nº de trabajadores

	Hasta 9 empleados		De 10 a 49		De 50 a 249		Más de 250 empleados		Total	
	2T 09	2T 08	2T 09	2T 08	2T 09	2T 08	2T 09	2T 08	2T 09	2T 08
Superior	4,1%	17,4%	-	19,2%	-	20,0%	-	50,0%	3,7%	17,8%
Igual	58,6%	68,9%	60,9%	76,9%	61,5%	80,0%	100%	50,0%	59,0%	69,8%
Inferior	37,2%	13,7%	39,1%	3,9%	38,5%	-	-	-	37,3%	12,4%
Total	100%	100%	100%	100%	100%	100%	100%	100%	100%	100%

2.3.2. PERSPECTIVAS PRÓXIMO TRIMESTRE

En cuanto a las perspectivas de precios para el próximo trimestre se mantiene la tendencia observada en el trimestre actual de estabilidad seguida de la opción inferior salvo en las empresas de más de 250 empleados.

Tabla 8. Evolución prevista para el próximo trimestre – Cifras por nº de trabajadores

	Hasta 9 empleados		De 10 a 49		De 50 a 249		Más de 250 empleados		Total	
	3T 09	3T 08	3T 09	3T 08	3T 09	3T 08	3T 09	3T 08	3T 09	3T 08
Superior	4,8%	20,7%	9,1%	33,3%	-	30,0%	-	-	4,9%	22,0%
Igual	75,8%	68,7%	72,7%	59,3%	76,9%	70,0%	100%	100%	75,7%	68,1%
Inferior	19,4%	10,6%	18,2%	7,4%	23,1%	-	-	-	19,4%	9,9%
Total	100%	100%	100%	100%	100%	100%	100%	100%	100%	100%

2.4. INVERSIÓN

2.4.1. TRIMESTRE ACTUAL

La inversión se mantiene estable en todos los estratos considerados, si bien en las empresas de menor tamaño (hasta 49 empleados) la siguiente opción con mayor porcentaje de respuesta es superior.

Tabla 9. Evolución respecto al trimestre anterior – Cifras por nº de trabajadores

	Hasta 9 empleados		De 10 a 49		De 50 a 249		Más de 250 empleados		Total	
	2T 09	2T 08	2T 09	2T 08	2T 09	2T 08	2T 09	2T 08	2T 09	2T 08
Superior	8,3%	18,1%	13,0%	30,8%	-	40,0%	-	100%	8,3%	20,4%
Igual	88,6%	73,7%	78,3%	69,2%	92,3%	50,0%	100%	-	88,0%	72,1%
Inferior	3,1%	8,2%	8,7%	-	7,7%	10,0%	-	-	3,7%	7,5%
Total	100%	100%	100%	100%	100%	100%	100%	100%	100%	100%

2.4.2. PERSPECTIVAS PRÓXIMO TRIMESTRE

Las expectativas de inversión son de mantenimiento en todos los estratos seguido de reducción salvo en el estrato de 10 a 49 empleados y más de 250 empleados.

Tabla 10. Evolución prevista para el próximo trimestre – Cifras por nº de trabajadores

	Hasta 9 empleados		De 10 a 49		De 50 a 249		Más de 250 empleados		Total	
	3T 09	3T 08	3T 09	3T 08	3T 09	3T 08	3T 09	3T 08	3T 09	3T 08
Superior	3,5%	10,5%	9,5%	21,7%	-	30,0%	-	50,0%	3,7%	12,2%
Igual	90,9%	83,7%	85,7%	69,6%	92,9%	60,0%	100%	50,0%	90,7%	81,7%
Inferior	5,6%	5,8%	4,8%	8,7%	7,1%	10,0%	-	-	5,6%	6,1%
Total	100%	100%	100%	100%	100%	100%	100%	100%	100%	100%

3. FACTORES QUE LIMITAN EL NIVEL DE ACTIVIDAD DE LA EMPRESA

La debilidad de la demanda es por sexto trimestre consecutivo el factor que lidera el ranking de causas que limitan la actividad de las empresas del sector transporte, un 79,3% de los encuestados así lo han afirmado, porcentaje superior en 13 puntos al manifestado en la oleada anterior. El segundo factor en importancia es otras causas (34,4%) seguido de aumento de la competencia (20,4%). Entre las otras causas que limitan el desarrollo de la actividad empresarial en el sector destaca la crisis actual con un porcentaje de respuesta de 61,4%, le sigue en porcentaje de respuesta la estacionalidad de la demanda (8,7%) pero a una distancia considerable (tabla 12). Las dificultades de financiación suponen un factor limitador de la actividad para el 8,1% porcentaje inferior al observado en el trimestre anterior (tabla 11).

Tabla 11. Factores que limitan el nivel de actividad de la empresa

	Porcentaje
Debilidad de la demanda	79,3%
Escasez de mano de obra especializada	1,2%
Insuficiencia de capacidad instalada	-
Dificultades de financiación o tesorería	8,1%
Aumento de la competencia	20,4%
Otros	34,4%

Tabla 12. Otros factores que limitan el nivel de actividad de la empresa

	Porcentaje
Crisis actual	61,4%
Estacionalidad de la demanda	8,7%
Factores climatológicos	3,5%
Aumento de la morosidad	1,8%
Competencia desleal	1,8%
Otros	8,9%
Ninguno	13,9%

Ficha técnica:

Analizados 338 establecimientos del sector transporte con un trabajador o más ubicados en Cantabria que cumplen criterios de estratificación por número de empleados. El error muestral es de +/-5% para un nivel de confianza del 95% y máxima indeterminación ($p = q = 50\%$)