

Cámara Informe de Coyuntura de Cantabria Transporte de Cantabria (Informe nº 13 - Primer Trimestre 2011)

Los datos que a continuación se exponen, corresponden a la encuesta de coyuntura de transporte y reflejan las respuestas obtenidas entre 338 empresarios cuya actividad es Transporte terrestre, transporte por tuberías (CNAE 60), Transporte marítimo, de cabotaje y otras vías de navegación interiores (CNAE 61) y Actividades anexas a los transportes, actividades de agencias de viaje (CNAE 63). La obtención de la muestra representativa se ha realizado por muestreo estratificado según número de asalariados de 1 a 9 empleados; de 10 a 49 empleados; de 50 a 249 empleados y 250 ó más empleados.

OBJETO DE LA ENCUESTA

La información que se obtiene en la encuesta se refiere a los aspectos más significativos de la marcha del sector transporte de Cantabria: cifra de negocio, empleo, precios e inversión, tanto en el trimestre concluido, como en relación a las previsiones para el inmediato siguiente.

CONTENIDO

1. EVOLUCIÓN GENERAL DE LA EMPRESA

1.1 Evolución global durante el último trimestre

1.2 Evolución global prevista para el próximo trimestre

2. RESULTADOS Y PREVISIONES POR TAMAÑO DE LA EMPRESA

2.1 Cifra de negocio

2.2 Empleo

2.3 Precios

2.4 Inversión

3. FACTORES QUE LIMITAN EL NIVEL DE ACTIVIDAD DE LA EMPRESA

1. EVOLUCIÓN GENERAL DE LA EMPRESA

1.1. Evolución global durante el último trimestre

El inicio del año en el sector ha mostrado un comportamiento muy similar si se compara con el inicio del año 2010 ya que los porcentajes de respuesta asociados a las distintas cuestiones planteadas son muy parecidos a los observados hace un año.

En cuanto a la evolución de la cifra de negocio, más de la mitad de los empresarios consultados (58,2%) afirmó que esta se redujo entre enero y marzo de 2011 frente al 6% que manifestó una cifra de negocio superior. El porcentaje de empresarios que han visto mantener su cifra de negocio es 35,8%.

El peor comportamiento en la facturación tiene su reflejo en el empleo ya que pese a que son mayoría los que mantienen la plantilla, en caso de haberla, estable, el porcentaje de empresarios que la han recortado es el 8,3%. Únicamente el 2,7% afirmó haber incrementado su plantilla, hace un año este porcentaje era el 3,3%.

Los precios de venta siguen sin reflejar el aumento en el precio de los carburantes presentando más bien el comportamiento en dirección contraria, ya que el 25,8% de los encuestados han reducido sus precios, un 15,0% los han aumentado y el restante 59,2% los han mantenido iguales. En esta coyuntura de rebajas en los precios de los servicios unido al incremento en los costes dado el elevado precio de los carburantes, la cifra de negocio se resiente de forma considerable.

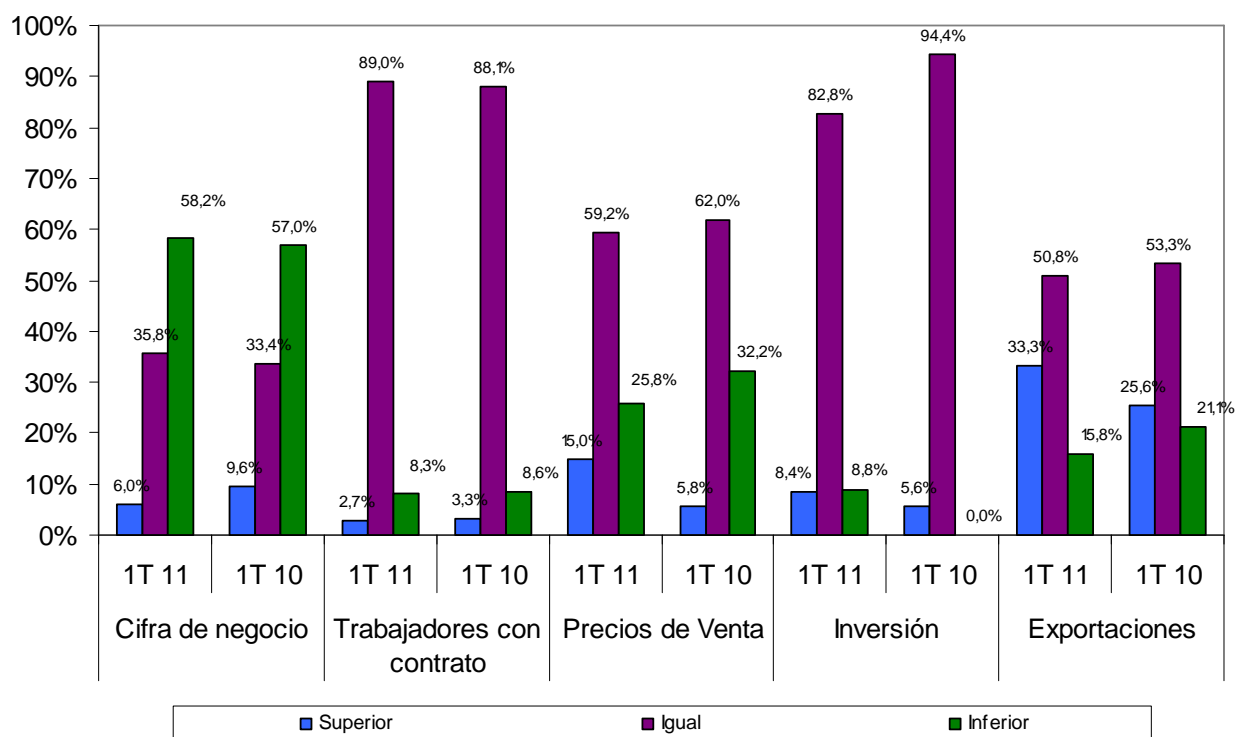
En este contexto, son pocos los empresarios del sector que realizan inversiones. Únicamente el 8,4% de los transportistas consultados afirmó haber realizado mayores inversiones entre enero y marzo de 2011 frente al 8,8% que las redujo, el 82,8% las mantuvo estables.

Solo el 12% de los empresarios transportistas contactados realizan exportaciones y se han mantenido estables para el 50,8% de los empresarios que las realizan. La segunda opción de respuesta fue mayores exportaciones según el 33,3% de los consultados. El resto, el 15,8% opinó que durante el trimestre considerado sus ventas al exterior fueron menores que las realizadas en el trimestre precedente. Los porcentajes son superiores a los observados hace un año, resultado coherente con la recuperación de los intercambios comerciales.

Tabla 1. Evolución global respecto al trimestre anterior

	Cifra de negocio		Trabajadores con contrato		Precios de Venta		Inversión		Exportaciones	
	1T 11	1T 10	1T 11	1T 10	1T 11	1T 10	1T 11	1T 10	1T 11	1T 10
Superior	6,0%	9,6%	2,7%	3,3%	15,0%	5,8%	8,4%	5,6%	33,3%	25,6%
Igual	35,8%	33,4%	89,0%	88,1%	59,2%	62,0%	82,8%	94,4%	50,8%	53,3%
Inferior	58,2%	57,0%	8,3%	8,6%	25,8%	32,2%	8,8%	-	15,8%	21,1%
No realiza									88,0%	91,0%

Gráfico 1: Evolución global en el trimestre actual



1.2. Evolución global prevista para el próximo trimestre

En cuanto a las previsiones para el segundo trimestre de 2011 los empresarios del sector muestran unas perspectivas similares a los que esperaban hace un año (las diferencias entre los porcentajes de hace un año y los actuales son pequeñas o nulas para algunas variables). Así el 31,0% de los empresarios consultados espera aumentar su cifra de negocio entre abril y junio de 2011 frente al 27,5% que opina que esta se reducirá. El 41,5% restante opina que se mantendrá igual.

En cuanto a las plantillas, estas sufrirán mayores ajustes que los sufridos hace un año. El 6,0% de los empresarios transportistas recortará su plantilla frente al 2,4% que la incrementará, el resto 91,6% la mantendrá estable. Hace un año estos porcentajes eran 3,3%, 5,1% y 91,6% respectivamente.

Los precios de los servicios prestados los mantendrán estables el 80,2% de los empresarios consultados, el 7,9% los incrementarán mientras que el 11,9% los reducirán. Los empresarios no finalizan el proceso de ajuste de precios, se siguen recortando los precios con el objeto de mantener la actividad pese al impacto negativo que esta medida tiene sobre la cifra de negocio.

En el capítulo inversiones, el 4,2% realizará un volumen de inversión superior, el 88,7% la mantendrá estable y el restante 7,1% la reducirá.

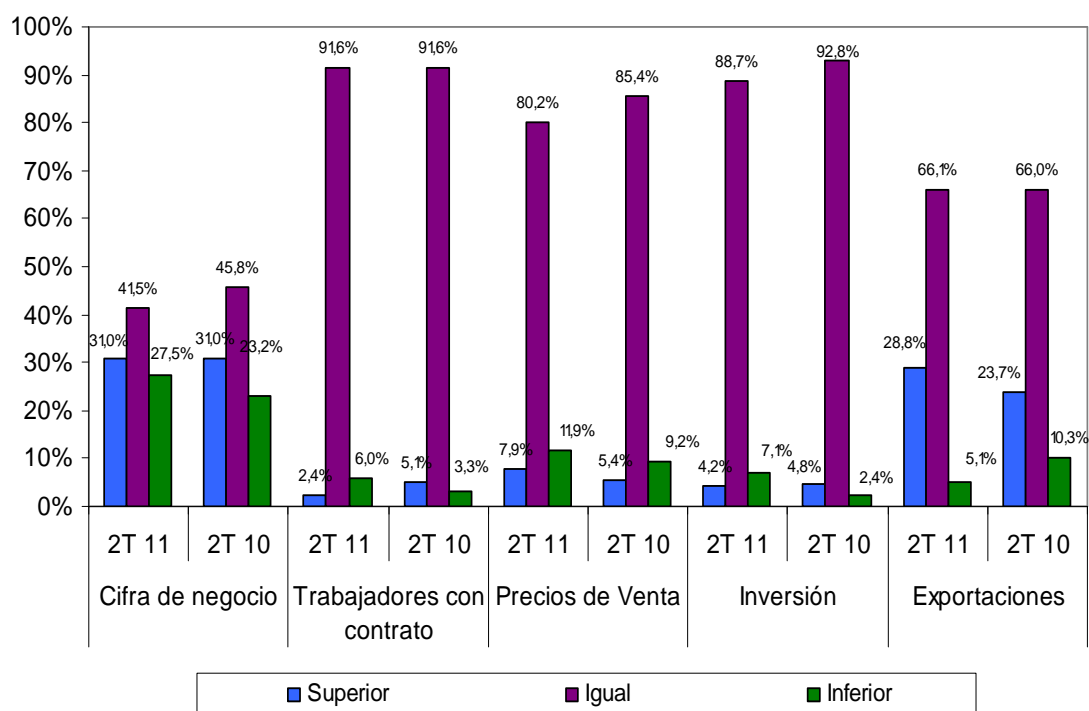
Para finalizar, en el capítulo exportaciones, dos terceras partes de los empresarios que realizan ventas al exterior esperan que estas se mantengan en un nivel similar al del primer trimestre de 2010, el 28,8% espera que se incrementen frente al 5,1% que espera que se reduzcan. Se espera que la positiva evolución de las exportaciones se mantenga entre abril y junio de 2011.

En general, la previsión de evolución de la actividad del sector transporte se mantiene en el nivel más bajo de evolución del negocio desde el inicio de la crisis económica según se desprende de la opinión que han manifestado los empresarios consultados en esta oleada. Los empresarios son prudentes y esperan observar durante el segundo trimestre del año señales de recuperación del sector en esta situación en la que los precios de los carburantes se encuentran en niveles máximos y la recuperación de la economía está siendo más lenta de lo deseable.

Tabla 2. Evolución global prevista para el próximo trimestre

	Cifra de negocio		Trabajadores con contrato		Precios de Venta		Inversión		Exportaciones	
	2T 11	2T 10	2T 11	2T 10	2T 11	2T 10	2T 11	2T 10	2T 11	2T 10
Superior	31,0%	31,0%	2,4%	5,1%	7,9%	5,4%	4,2%	4,8%	28,8%	23,7%
Igual	41,5%	45,8%	91,6%	91,6%	80,2%	85,4%	88,7%	92,8%	66,1%	66,0%
Inferior	27,5%	23,2%	6,0%	3,3%	11,9%	9,2%	7,1%	2,4%	5,1%	10,3%
No realiza									88,2%	90,3%

Gráfico 2: Evolución global prevista para el próximo trimestre



2. RESULTADOS POR TAMAÑO DE LA EMPRESA

2.1. CIFRA DE NEGOCIO

2.1.1. TRIMESTRE ACTUAL

En el desglose por tamaño de la empresa, se observan nuevamente unos resultados similares a los manifestados hace un año en todos los estratos considerados. La totalidad de empresas encuestadas con plantilla superior a 250 empleados ha visto reducir su cifra de negocio. En las empresas de menor tamaño, hasta 9 empleados, son mayoría las que han visto reducir su cifra de negocio 59,9% al igual que las empresas de tamaño entre 50 y 249 empleados donde la mitad de los empresarios consultados la redujo. Únicamente, las empresas con plantilla entre 10 y 49 empleados han visto mantener mayoritariamente la cifra de negocio durante el primer trimestre del año un 55,6% frente al 40,7% que indica que se redujo.

Tabla 3. Evolución respecto al trimestre anterior – Cifras por nº de trabajadores

	Hasta 9 empleados		De 10 a 49		De 50 a 249		Más de 250 empleados		Total	
	1T 11	1T 10	1T 11	1T 10	1T 11	1T 10	1T 11	1T 10	1T 11	1T 10
Superior	6,0%	8,6%	3,7%	16,7%	12,5%	18,2%	-	-	6,0%	9,6%
Igual	34,1%	33,2%	55,6%	36,6%	37,5%	36,3%	-	-	35,8%	33,4%
Inferior	59,9%	58,2%	40,7%	46,7%	50,0%	45,5%	100%	100%	58,2%	57,0%
Total	100%	100%	100%	100%	100%	100%	100%	100%	100%	100%

2.1.2. PERSPECTIVAS PRÓXIMO TRIMESTRE

En cuanto a las perspectivas de evolución para el segundo trimestre de 2011 por tamaño de empresa, las previsiones apuntan a un mantenimiento de la cifra de negocio en todas las empresas con plantilla hasta 249 trabajadores con un porcentaje de respuesta asociado del 40,1%, 51,9% y 62,5% respectivamente. Destacar que las empresas de mayor tamaño, con plantilla superior a los 250 trabajadores, presentan las mejores perspectivas al prever la totalidad de los encuestados pertenecientes a este estrato aumentar la cifra de negocio.

Tabla 4. Evolución prevista para el próximo trimestre – Cifras por nº de trabajadores

	Hasta 9 empleados		De 10 a 49		De 50 a 249		Más de 250 empleados		Total	
	2T 11	2T 10	2T 11	2T 10	2T 11	2T 10	2T 11	2T 10	2T 11	2T 10
Superior	31,0%	29,1%	29,6%	48,0%	25,0%	36,4%	100,0%	50,0%	31,0%	31,0%
Igual	40,1%	46,7%	51,9%	32,0%	62,5%	54,5%	-	50,0%	41,5%	45,8%
Inferior	28,9%	24,2%	18,5%	20,0%	12,5%	9,1%	-	-	27,5%	23,2%
Total	100%	100%	100%	100%	100%	100%	100%	100%	100%	100%

2.2. EMPLEO

2.2.1. TRIMESTRE ACTUAL

Estabilidad en el empleo en todos los estratos seguido de la opción plantilla inferior salvo en las empresas de más de 250 empleados.

Tabla 5. Evolución respecto al trimestre anterior – Cifras por nº de trabajadores

	Hasta 9 empleados		De 10 a 49		De 50 a 249		Más de 250 empleados		Total	
	1T 11	1T 10	1T 11	1T 10	1T 11	1T 10	1T 11	1T 10	1T 11	1T 10
Superior	2,0%	2,0%	10,7%	13,8%	-	9,1%	-	-	2,7%	3,3%
Igual	91,6%	91,5%	64,3%	69,0%	75,0%	54,5%	100%	50,0%	89,0%	88,1%
Inferior	6,4%	6,5%	25,0%	17,2%	25,0%	36,4%	-	50,0%	8,3%	8,6%
Total	100%	100%	100%	100%	100%	100%	100%	100%	100%	100%

2.2.2. PERSPECTIVAS PRÓXIMO TRIMESTRE

En cuanto a las previsiones para el segundo trimestre del año todos los estratos prevén mantener su plantilla de forma mayoritaria, seguido de la opción de aumento de plantilla salvo en las de menor tamaño (hasta 9 empleados).

Tabla 6. Evolución prevista para el próximo trimestre – Cifras por nº de trabajadores

	Hasta 9 empleados		De 10 a 49		De 50 a 249		Más de 250 empleados		Total	
	2T 11	2T 10	2T 11	2T 10	2T 11	2T 10	2T 11	2T 10	2T 11	2T 10
Superior	2,0%	3,8%	7,1%	15,4%	-	18,2%	-	-	2,4%	5,1%
Igual	91,6%	92,8%	89,3%	80,8%	100%	81,8%	100%	100%	91,6%	91,6%
Inferior	6,4%	3,4%	3,6%	3,8%	-	-	-	-	6,0%	3,3%
Total	100%	100%	100%	100%	100%	100%	100%	100%	100%	100%

2.3. PRECIOS

2.3.1. TRIMESTRE ACTUAL

La opción precios iguales sigue teniendo asociado el mayor porcentaje de respuesta en las empresas con plantilla hasta 249 empleados. La totalidad de empresas con plantilla mayor de 250 trabajadores afirmó haber incrementado los precios en el primer trimestre de 2011.

Tabla 7. Evolución respecto al trimestre anterior – Cifras por nº de trabajadores

	Hasta 9 empleados		De 10 a 49		De 50 a 249		Más de 250 empleados		Total	
	1T 11	1T 10	1T 11	1T 10	1T 11	1T 10	1T 11	1T 10	1T 11	1T 10
Superior	15,1%	4,9%	15,4%	3,5%	-	27,3%	100%	50,0%	15,0%	5,8%
Igual	58,1%	60,3%	61,5%	79,3%	100%	63,6%	-	50,0%	59,2%	62,0%
Inferior	26,8%	34,8%	23,1%	17,2%	-	9,1%	-	-	25,8%	32,2%
Total	100%	100%	100%	100%	100%	100%	100%	100%	100%	100%

2.3.2. PERSPECTIVAS PRÓXIMO TRIMESTRE

En cuanto a las perspectivas de precios para el próximo trimestre se mantiene la tendencia observada en el trimestre actual de estabilidad. En las empresas de tamaño hasta 9 empleados y plantilla entre 50 y 249 trabajadores, la siguiente opción es reducción de precios.

Tabla 8. Evolución prevista para el próximo trimestre – Cifras por nº de trabajadores

	Hasta 9 empleados		De 10 a 49		De 50 a 249		Más de 250 empleados		Total	
	2T 11	2T 10	2T 11	2T 10	2T 11	2T 10	2T 11	2T 10	2T 11	2T 10
Superior	8,5%	5,5%	3,7%	3,7%	-	9,1%	-	-	7,9%	5,4%
Igual	78,7%	85,0%	92,6%	85,2%	87,5%	90,9%	100%	100%	80,2%	85,4%
Inferior	12,8%	9,5%	3,7%	11,1%	12,5%	-	-	-	11,9%	9,2%
Total	100%	100%	100%	100%	100%	100%	100%	100%	100%	100%

2.4. INVERSIÓN

2.4.1. TRIMESTRE ACTUAL

La inversión se mantiene estable en todos los estratos considerados. La siguiente opción con mayor porcentaje de respuesta es inversión inferior salvo en las empresas de plantilla entre 10 y 49 empleados y las de más de 250 empleados.

Tabla 9. Evolución respecto al trimestre anterior – Cifras por nº de trabajadores

	Hasta 9 empleados		De 10 a 49		De 50 a 249		Más de 250 empleados		Total	
	1T 11	1T 10	1T 11	1T 10	1T 11	1T 10	1T 11	1T 10	1T 11	1T 10
Superior	6,7%	5,2%	26,1%	8,0%	14,3%	10,0%	-	-	8,4%	5,6%
Igual	85,0%	94,8%	60,9%	92,0%	71,4%	90,0%	100%	100%	82,8%	94,4%
Inferior	8,3%	-	13,0%	-	14,3%	-	-	-	8,8%	-
Total	100%	100%	100%	100%	100%	100%	100%	100%	100%	100%

2.4.2. PERSPECTIVAS PRÓXIMO TRIMESTRE

Las expectativas de inversión son de mantenimiento en todos los estratos seguido de la opción inversión inferior salvo en las empresas de más de 50 empleados.

Tabla 10. Evolución prevista para el próximo trimestre – Cifras por nº de trabajadores

	Hasta 9 empleados		De 10 a 49		De 50 a 249		Más de 250 empleados		Total	
	2T 11	2T 10	2T 11	2T 10	2T 11	2T 10	2T 11	2T 10	2T 11	2T 10
Superior	4,3%	4,3%	4,3%	7,7%	-	11,1%	-	-	4,2%	4,8%
Igual	88,6%	92,9%	87,0%	92,3%	100%	88,9%	100%	100%	88,7%	92,8%
Inferior	7,1%	2,8%	8,7%	-	-	-	-	-	7,1%	2,4%
Total	100%	100%	100%	100%	100%	100%	100%	100%	100%	100%

3. FACTORES QUE LIMITAN EL NIVEL DE ACTIVIDAD DE LA EMPRESA

La debilidad de la demanda se mantiene en el primer puesto del ranking de causas que limitan la actividad de las empresas del sector transporte, un 73,1% de los encuestados así lo han afirmado. El segundo factor en importancia es otras causas (52,7%) seguido de aumento de la competencia con un porcentaje asociado seis puntos mayor que el observado en el anterior trimestre (25,1%). Las dificultades de financiación o tesorería ocupan la cuarta posición con un porcentaje de respuesta del 8,6%. Los trámites administrativos suponen una traba en el desarrollo de la actividad para el 6,5% de los encuestados (tabla 11). Entre las otras causas que limitan el desarrollo de la actividad empresarial en el sector sigue destacando la crisis con un porcentaje de respuesta del 46,1% seguido del aumento del precio de los carburantes, 44,4% (tabla 12).

Tabla 11. Factores que limitan el nivel de actividad de la empresa

	Porcentaje
Debilidad de la demanda	73,1%
Escasez de mano de obra especializada	1,2%
Insuficiencia de capacidad instalada	0,9%
Dificultades de financiación o tesorería	8,6%
Aumento de la competencia	25,1%
Trámites administrativos	6,5%
Otros	52,7%

Tabla 12. Otros factores que limitan el nivel de actividad de la empresa

	Porcentaje
Crisis	46,1%
Aumento del precio de los carburantes	44,4%
Huelga de controladores aéreos	2,8%
Ninguno	2,8%
Aumento de costes	1,1%
Aumento de la morosidad	1,1%
Competencia desleal	1,1%

4. RESUMEN Y CONCLUSIONES

La actividad del sector se mantiene en el nivel más bajo. Las perspectivas para el segundo trimestre son prudentes.

El inicio del año 2011 muestra un perfil similar al del inicio de 2010. El porcentaje de empresarios que afirmaron que su cifra de negocio se redujo entre enero y marzo de 2011 fue de 58,2%, más de un punto por encima del observado en el mismo periodo de 2010. Este resultado afectó a las plantillas, ya que el 8,3% de los empresarios encuestados realizó recortes en estas, aunque siguen siendo mayoría, el 89,0% los que las mantienen estables.

Los precios de los servicios prestados los han reducido el 25,8% de los empresarios participantes en esta encuesta, son minoría (el 15%) los que han repercutido en el precio de los servicios el incremento en los precios de los carburantes del 20,0% entre diciembre de 2010 y marzo de 2011 (Instituto Nacional de Estadística –IPC Marzo 2011).

Entre los factores que limitan el desarrollo de la actividad en el sector sigue liderando el ranking la debilidad de la demanda con un porcentaje de respuesta del 73,1%. La segunda posición es ocupada por otras causas, 52,7% seguido del aumento de la competencia con una tasa de respuesta del 25,1%, porcentaje superior en seis puntos al resultado del trimestre anterior. Las dificultades de financiación o tesorería suponen una traba para el 8,6% de los consultados.

En cuanto a las previsiones para el segundo trimestre del año se esperan unos resultados similares a los manifestados hace un año. Las perspectivas destacan por su estabilidad en el conjunto de variables analizadas, en concreto el porcentaje de empresarios que creen que su cifra de negocio se mantendrá es mayor al resto de porcentajes.

Ficha técnica:

Analizados 338 establecimientos del sector transporte con un trabajador o más ubicados en Cantabria que cumplen criterios de estratificación por número de empleados. El error muestral es de +/-5% para un nivel de confianza del 95% y máxima indeterminación (p=q=50%)