

Informe de Coyuntura Industrial de Cantabria

(Informe nº 194 - I Trimestre 2003)

Se resumen en este Informe, los resultados de la encuesta realizada por la Cámara Oficial de Comercio, Industria y Navegación de Cantabria entre empresas industriales de su demarcación, respecto al desarrollo de su actividad en el transcurso de los meses de Enero, Febrero y Marzo del año 2003 y a sus previsiones de variación para el trimestre inmediato siguiente.

En el conjunto de las industrias a las que se dirigió la encuesta, prestan sus servicios alrededor de 30.000 personas, correspondiendo a las que han respondido el 90% aproximadamente de la cifra anterior.

CONTENIDO

El contenido de la encuesta se refiere a los siguientes aspectos de la actividad:

A) Variaciones producidas en los principales aspectos de la actividad industrial, respecto a la situación existente tres meses antes, así como con relación a las cifras o situaciones medias registradas en el año anterior:

1. Stoks de productos terminados
2. Volumen de producción
3. Mano de obra.
 - 3.1. Plantilla de personal
 - 3.2. Horas mensuales trabajadas
4. Volumen de exportaciones
5. Inversiones realizadas en las empresas para mejora o ampliación de sus instalaciones
6. Evolución de la actividad industrial
 - 6.1. Resumen cualitativo
 - 6.2. Resumen cuantitativo

B) Aprovechamiento de la capacidad de las instalaciones en las fechas de contestación de la encuesta.

1. Grado de aprovechamiento
2. Causas del insuficiente aprovechamiento

C) Tendencias y previsiones: previsiones de variación en los distintos aspectos analizados para los dos meses siguientes.

D) Resumen general

1. Stocks de productos terminados

TABLA N°1

Stocks de productos terminados respecto a los valores del trimestre anterior	Porcentaje de empresas							
	Menos de 100 trabajadores		De 100 a 500		Más de 500		Total	
	Anterior	Actual	Anterior	Actual	Anterior	Actual	Anterior	Actual
Superior	30	18	41	32	33	12	34	21
Casi igual	46	47	24	36	34	63	37	46
Inferior	24	35	35	32	33	25	29	33
Total	100	100	100	100	100	100	100	100

TABLA N°2

Stocks de productos terminados respecto a los valores medios del año anterior	Porcentaje de empresas							
	Menos de 100 trabajadores		De 100 a 500		Más de 500		Total	
	Anterior	Actual	Anterior	Actual	Anterior	Actual	Anterior	Actual
Superior	39	25	35	18	33	38	37	24
Casi igual	29	42	30	36	34	38	30	40
Inferior	32	33	35	46	33	24	33	36
Total	100	100	100	100	100	100	100	100

2. Volumen de producción

TABLA N°3

Volumen de producción mensual respecto a los valores del trimestre anterior	Porcentaje de empresas							
	Menos de 100 trabajadores		De 100 a 500		Más de 500		Total	
	Anterior	Actual	Anterior	Actual	Anterior	Actual	Anterior	Actual
Superior	24	42	22	36	17	25	22	39
Casi igual	38	23	22	32	0	25	29	25
Inferior	38	35	56	32	83	50	49	36
Total	100	100	100	100	100	100	100	100

TABLA N°4

Volumen de producción mensual respecto a los valores medios del año anterior	Porcentaje de empresas							
	Menos de 100 trabajadores		De 100 a 500		Más de 500		Total	
	Anterior	Actual	Anterior	Actual	Anterior	Actual	Anterior	Actual
Superior	24	40	28	45	17	24	25	40
Casi igual	34	20	28	14	0	38	28	20
Inferior	42	40	44	41	83	38	47	40
Total	100	100	100	100	100	100	100	100

3. Mano de obra

3.1. Plantilla de personal

TABLA N°5

Plantilla de personal respecto a las cifras del trimestre anterior	Porcentaje de empresas							
	Menos de 100 trabajadores		De 100 a 500		Más de 500		Total	
	Anterior	Actual	Anterior	Actual	Anterior	Actual	Anterior	Actual
Superior	12	6	6	9	0	12	9	7
Casi igual	73	73	61	74	25	38	66	70
Inferior	15	21	33	17	75	50	25	23
Total	100	100	100	100	100	100	100	100

TABLA N°6

Plantilla de personal respecto a la cifra media del año anterior	Porcentaje de empresas							
	Menos de 100 trabajadores		De 100 a 500		Más de 500		Total	
	Anterior	Actual	Anterior	Actual	Anterior	Actual	Anterior	Actual
Superior	21	10	22	26	22	0	20	13
Casi igual	58	66	33	44	33	50	47	59
Inferior	21	24	45	30	45	50	33	28
Total	100	100	100	100	100	100	100	100

3.2 Horas mensuales trabajadas

TABLA N°7

Horas mensuales trabajadas respecto a las cifras del trimestre anterior	Porcentaje de empresas							
	Menos de 100 trabajadores		De 100 a 500		Más de 500		Total	
	Anterior	Actual	Anterior	Actual	Anterior	Actual	Anterior	Actual
Superior	9	10	6	14	0	12	7	11
Casi igual	47	66	28	54	25	38	39	61
Inferior	44	24	66	32	75	50	54	28
Total	100	100	100	100	100	100	100	100

TABLA N°8

Horas mensuales trabajadas respecto a la cifra media del año anterior	Porcentaje de empresas							
	Menos de 100 trabajadores		De 100 a 500		Más de 500		Total	
	Anterior	Actual	Anterior	Actual	Anterior	Actual	Anterior	Actual
Superior	13	11	17	27	0	12	13	15
Casi igual	43	60	39	46	25	38	41	54
Inferior	44	29	44	27	75	50	46	31
Total	100	100	100	100	100	100	100	100

4. Volumen de exportaciones

TABLA N°9

Volumen mensual de exportaciones respecto a los valores del trimestre anterior	Porcentaje de empresas							
	Menos de 100 trabajadores		De 100 a 500		Más de 500		Total	
	Anterior	Actual	Anterior	Actual	Anterior	Actual	Anterior	Actual
Superior	8	26	12	45	17	14	11	31
Casi igual	59	56	29	23	50	29	46	43
Inferior	33	18	59	32	33	57	43	26
Total	100	100	100	100	100	100	100	100

TABLA N°10

Volumen mensual de exportaciones respecto a los valores medios del año anterior	Porcentaje de empresas							
	Menos de 100 trabajadores		De 100 a 500		Más de 500		Total	
	Anterior	Actual	Anterior	Actual	Anterior	Actual	Anterior	Actual
Superior	8	26	38	46	0	14	17	31
Casi igual	46	54	24	18	50	43	40	41
Inferior	46	20	38	36	50	43	43	28
Total	100	100	100	100	100	100	100	100

5. Inversiones realizadas en las empresas para mejora o ampliación de las instalaciones

TABLA N°11

Inversiones efectuadas respecto a los valores del trimestre anterior	Porcentaje de empresas							
	Menos de 100 trabajadores		De 100 a 500		Más de 500		Total	
	Anterior	Actual	Anterior	Actual	Anterior	Actual	Anterior	Actual
Superior	11	25	22	22	0	0	14	22
Casi igual	70	59	67	61	25	57	66	59
Inferior	19	16	11	17	75	43	20	19
Total	100	100	100	100	100	100	100	100

TABLA N°12

Inversiones efectuadas respecto a los valores medios del año anterior	Porcentaje de empresas							
	Menos de 100 trabajadores		De 100 a 500		Más de 500		Total	
	Anterior	Actual	Anterior	Actual	Anterior	Actual	Anterior	Actual
Superior	25	28	17	26	0	0	20	26
Casi igual	43	45	44	44	50	57	44	45
Inferior	32	27	39	30	50	43	36	29
Total	100	100	100	100	100	100	100	100

6. Evolución de la actividad industrial

6.1. Resumen cualitativo

Para poder apreciar más fácilmente la evolución de la actividad regional durante los tres últimos meses, se presenta en la tabla nº 13 un resumen cualitativo de las diferencias que se aprecian entre los resultados de esta encuesta y los de la anterior en cada uno de los tres grandes grupos de empresas en varios de los aspectos analizados.

TABLA N°13

Principales aspectos analizados	Con relación al trimestre anterior				Con relación a la media del año anterior			
	Pequeñas empresas	Medianas empresas	Grandes empresas	Total	Pequeñas empresas	Medianas empresas	Grandes empresas	Total
Stocks de productos terminados	A	A	A	A	A	FA	D	A
Volumen de producción	A	FA	FA	FA	A	A	FA	A
Plantilla del personal	D	A	FA	I	D	A	FD	I
Horas trabajadas	A	FA	FA	FA	A	FA	FA	A
Exportaciones	FA	FA	FD	FA	FA	A	A	FA
Inversiones	A	D	FA	A	A	A	A	A
Evolución de actividades	A	FA	A	A	A	A	FA	A

Nomenclatura: **FA:** FUERTE AUMENTO SUPERIOR AL 24%; **A:** AUMENTO ENTRE EL 6 Y 24%; **I:** CASI IGUAL MENOR 6%; **D:** DISMINUCIÓN ENTRE 6 Y 24%; **FD:** FUERTE DISMINUCIÓN SUPERIOR AL 24%

6.2 Resumen cuantitativo

Para obtener las cifras de los cuadros que se indican a continuación se ha procedido a sacar la media aritmética de los porcentajes de contestaciones "superior", "inferior" y "casi igual" en los tres grupos de empresas analizados, correspondiente a los cuadros del 1 al 12 de este Informe.

TABLA N°14

Evolución de la actividad en el transcurso del trimestre anterior	Porcentaje de empresas							
	Menos de 100 trabajadores		De 100 a 500		Más de 500		Total	
	Anterior	Actual	Anterior	Actual	Anterior	Actual	Anterior	Actual
Superior	15	24	17	30	11	15	15	24
Casi igual	55	50	37	54	28	41	46	51
Inferior	30	22	46	16	61	43	39	25
Total	100	100	100	100	100	100	100	100

TABLA N°15

Evolución de la actividad con relación a la media del año anterior	Porcentaje de empresas							
	Menos de 100 trabajadores		De 100 a 500		Más de 500		Total	
	Anterior	Actual	Anterior	Actual	Anterior	Actual	Anterior	Actual
Superior	21	26	26	37	7	19	22	27
Casi igual	41	45	33	30	38	39	38	40
Inferior	38	29	41	33	55	42	40	33
Total	100	100	100	100	100	100	100	100

B. APROVECHAMIENTO DE LA CAPACIDAD DE LAS INSTALACIONES

1. Grado de aprovechamiento

TABLA N°16

Grado de aprovechamiento de la capacidad de las instalaciones	Porcentaje de empresas							
	Menos de 100 trabajadores		De 100 a 500		Más de 500		Total	
	Anterior	Actual	Anterior	Actual	Anterior	Actual	Anterior	Actual
Inferior al 50%	10	9	11	17	0	0	9	10
Entre el 51 y 70%	26	30	21	17	20	28	24	27
Entre 71 y 85%	38	33	21	26	40	29	32	31
Entre 86 y 95%	16	23	31	26	20	29	22	24
Superior a 95%	10	5	16	14	20	14	13	8
Total	100	100	100	100	100	100	100	100

2. Causas del insuficiente aprovechamiento de las instalaciones

Las causas a las que atribuyen las empresas el insuficiente aprovechamiento de sus instalaciones, se reúnen en la tabla nº 17. Si se compara su ordenación con la que figuraba en el informe de hace tres meses, cabe señalar que el aumento de la competencia pasa del 4º al 2º puesto.

La causa del insuficiente aprovechamiento de sus instalaciones que más han contestado las empresas ha sido la debilidad o retroceso de la demanda del mercado, con un porcentaje del 31%.

TABLA Nº17

Causas del insuficiente aprovechamiento de las instalaciones	Porcentaje de empresas							
	Menos de 100 trabajadores		De 100 a 500		Más de 500		Total	
	Anterior	Actual	Anterior	Actual	Anterior	Actual	Anterior	Actual
Debilidad o retroceso de la demanda	nd	22%	nd	43%	nd	14%	nd	31%
Aumento de la competencia	nd	17%	nd	21%	nd	29%	nd	22%
Reducción normal de carácter estacional	7%	13%	21%	9%	20%	43%	12%	16%
Dificultades relacionadas con la mano de obra	11%	29%	3%	9%	0%	14%	8%	9%
Dificultades de Financiación o Tesorería	11%	8%	0%	0%	0%	0%	7%	7%
Dificultades en el acopio de materiales nacionales	1%	4%	0%	3%	0%	0%	1%	5%
Otras	nd	4%	nd	9%	nd	0%	nd	5%
Insuficiencia de la capacidad instalada	nd	1%	nd	6%	nd	0%	nd	3%
Dificultades en el acopio de materiales extranjeros	3%	2%	0%	0%	0%	0%	2%	2%
Total		100%		100%		100%		100%

C) TENDENCIAS Y PREVISIONES

En la tabla nº18 se presentan los porcentajes resultantes para las distintas clases de tendencias o variaciones que prevén las empresas para el próximo período. Los aspectos analizados se han reunido en cuatro grupos. El primero comprende las contestaciones con predominio en sentido favorable; el segundo, aquellos aspectos sobre cuya variación predominan las previsiones de mantenimiento de la situación actual, seguidas en número de las de signo positivo; el tercer grupo, comprende los aspectos en los cuales hay un mayor número de contestaciones en sentido estable, seguidas de las de signo negativo, y por último, el cuarto grupo que comprende el resto de los aspectos sobre cuya variación próxima las previsiones que predominan son de signo negativo.

TABLA N°18

Previsiones para el siguiente período en diversos aspectos analizados	Porcentaje de empresas		
	Aumento	Estabilidad	Disminución
a) Con predominio de contestaciones favorables			
Volumen de producción	55%	35%	10%
Exportación de fabricaciones propias	47%	42%	11%
b) Con predominio de contestaciones en sentido estable seguidas de las de signo favorable			
Importación de bienes de equipo	21%	71%	8%
Inversiones para la ampliación o mejora de las instalaciones	46%	45%	9%
Horas a trabajar	24%	66%	10%
Personal a emplear	25%	65%	10%
c) Con predominio de contestaciones en sentido estable seguidas de las de signo desfavorable			
Dificultad de tesorería	13%	77%	10%
Importación de materiales	33%	55%	12%
Stocks de productos terminados	30%	54%	16%
Coste de producción	33%	53%	14%

Si se compara este cuadro con el Informe precedente se observa que en esta ocasión, se observa que en esta ocasión, las exportaciones de fabricaciones propias pasan del grupo b) al a); y los stocks de productos terminados pasan del b) al c).

En resumen, las previsiones que dominan son la estabilidad (56%). El porcentaje de las que contestan en sentido favorable el del 26% y desfavorable 18%, porcentajes similares a los de la encuesta anterior.

D. RESUMEN GENERAL

Diferencias entre porcentajes de contestaciones recibidas en sentido favorable y desfavorable, respecto al trimestre anterior

TABLA N°19

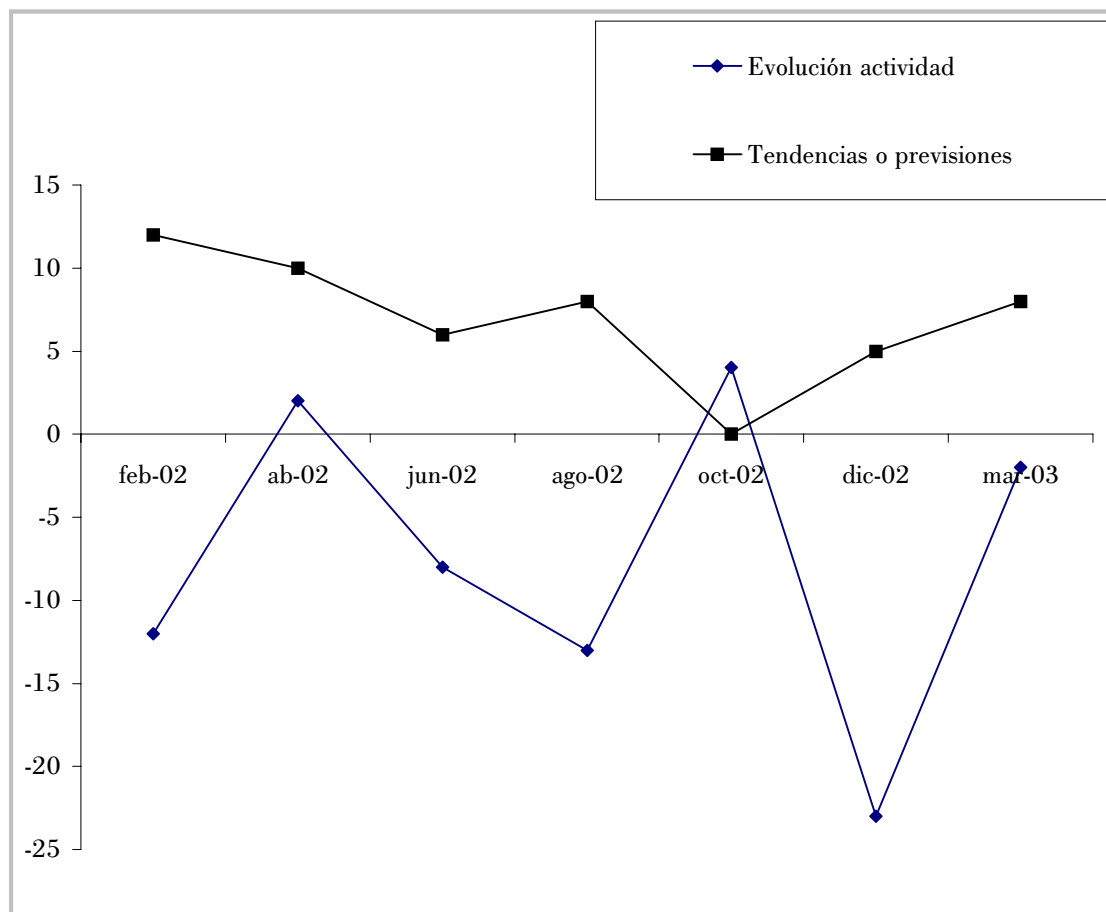
	Diciembre 2002	Marzo 2003
Stocks de productos terminados	-5	13
Producción mensual	-26	3
Plantilla de personal	-16	-15
Horas mensuales trabajadas	-46	-17
Volumen mensual de exportaciones	32	4
Inversiones para mejora o ampliación de las instalaciones	-6	3
Evolución de la actividad	-23	-2
Tendencias o previsiones	5	8

(*) Con respecto a la cifra media del año anterior

JUNIO 2003

EVOLUCIÓN DE LA ACTIVIDAD, TENDENCIAS Y PREVISIONES

(FEBRERO 2002/MARZO 2003)



Depósito Legal: SA-142-1994