

Informe de Coyuntura de Hostelería de Cantabria

(Informe nº20 - Cuarto Trimestre 2003)

Los datos que a continuación se exponen, corresponden a la encuesta de coyuntura de hostelería y reflejan las contestaciones obtenidas entre los empresarios del sector. En esta ocasión, son los resultados del cuarto trimestre de 2003. La obtención de la muestra representativa se ha realizado de forma aleatoria y con un criterio de afijación proporcional a las actividades hosteleras y a la localización territorial de las mismas. Se analizan los resultados obtenidos por subsectores de actividad: apartamentos, cafés-bares, campings, hoteles y restaurantes.

OBJETO DE LA ENCUESTA

La información que se obtiene en la encuesta se refiere a los aspectos más significativos de la marcha de los negocios hosteleros de Cantabria: facturación, precios, y empleo, tanto en el trimestre concluido, como en relación a las previsiones para el inmediato siguiente.

CONTENIDO

1. FACTURACIÓN

- 1.a Facturación en el último trimestre.
- 1.b Facturación prevista para el próximo trimestre.

2. PRECIOS

- 2.a Precios durante el último trimestre.
- 2.b Precios previstos para el próximo trimestre.

3. EMPLEO

- 3.a Nivel de empleo en el último trimestre.
- 3.b Nivel de empleo previsto para el próximo trimestre.

4. RESUMEN

1) FACTURACIÓN

1.a Facturación en el último trimestre.

Durante el cuarto trimestre de 2003, el 27,1% de los empresarios hosteleros consideraron que su facturación fue "alta", el 56,9% respondieron que fue "normal" y el restante 16% contestó que fue "baja". Este resultado supera al obtenido en el mismo periodo en los dos años anteriores y se sitúa en línea con el de los años 2000 y 1999 (tabla nº1).

En los hoteles se obtuvo el mayor porcentaje de respuestas de facturación "alta", con el 32% del total y en comparación con los resultados de los distintos sectores en el mismo trimestre del año pasado, mejoran significativamente en cafés-bares, hoteles y restaurantes, los tres sectores hosteleros con una actividad más constante a lo largo del año.

TABLA Nº1					
Facturación en el último trimestre					
	Oct.-Dic.03	Oct.-Dic.02	Oct.-Dic.01	Oct.-Dic.00	Oct.-Dic.99
Alta	27,1%	14,9%	17,1%	27,6%	23,3%
Normal	56,9%	57,8%	57,5%	55,2%	60,3%
Baja	16,0%	27,3%	25,3%	17,2%	16,4%

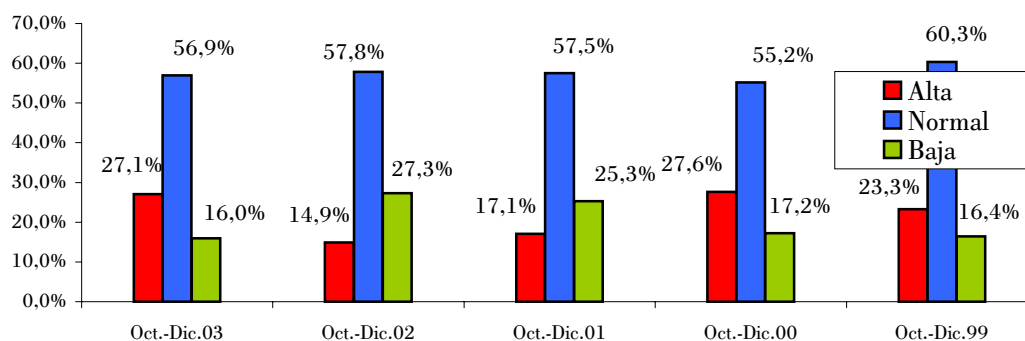
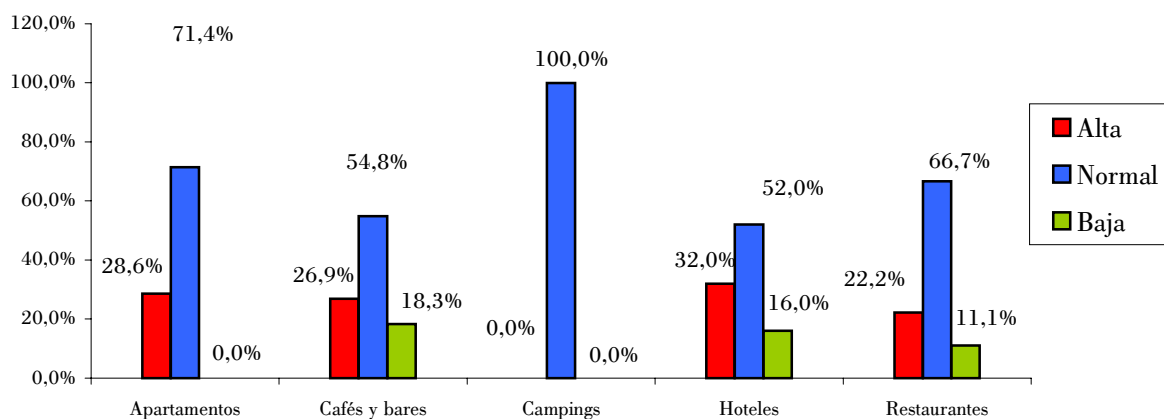


TABLA Nº2					
Facturación en el último trimestre					
por sectores					
	Apartamentos	Cafés y bares	Campings	Hoteles	Restaurantes
Alta	28,6%	26,9%	0,0%	32,0%	22,2%
Normal	71,4%	54,8%	100,0%	52,0%	66,7%
Baja	0,0%	18,3%	0,0%	16,0%	11,1%



1.b. Facturación prevista para el próximo trimestre

Las previsiones de facturación para el primer trimestre de 2004 de los hosteleros cántabros son más favorables que las realizadas para el mismo periodo en los 4 últimos años. En concreto, el 15,3% prevé aumentar su facturación, el 59% respondió que se mantendrá y el 25,7% cree que se reducirá.

En apartamentos y hoteles se obtienen las mayores previsiones de aumento, pero en sentido negativo, en cafés-bares y hoteles también se reflejan los mayores porcentajes de expectativas de reducción con el 32,3% y el 20% respectivamente.

TABLA N° 3					
Facturación prevista para el próximo trimestre					
	Ene.-Mar.04	Ene.-Mar.03	Ene.-Mar.02	Ene.-Mar.01	Ene.-Mar.00
Será mayor	15,3%	10,4%	10,3%	11,7%	5,5%
Se mantendrá	59,0%	64,3%	64,4%	62,8%	72,6%
Será inferior	25,7%	25,3%	25,3%	25,5%	21,9%

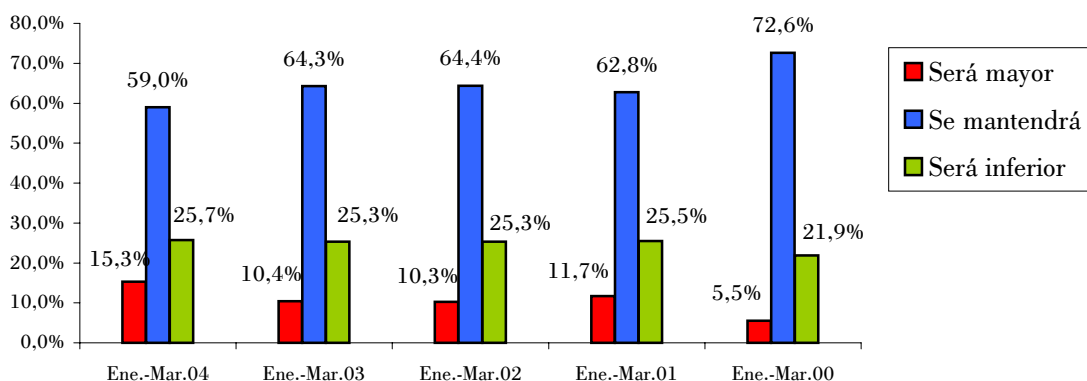
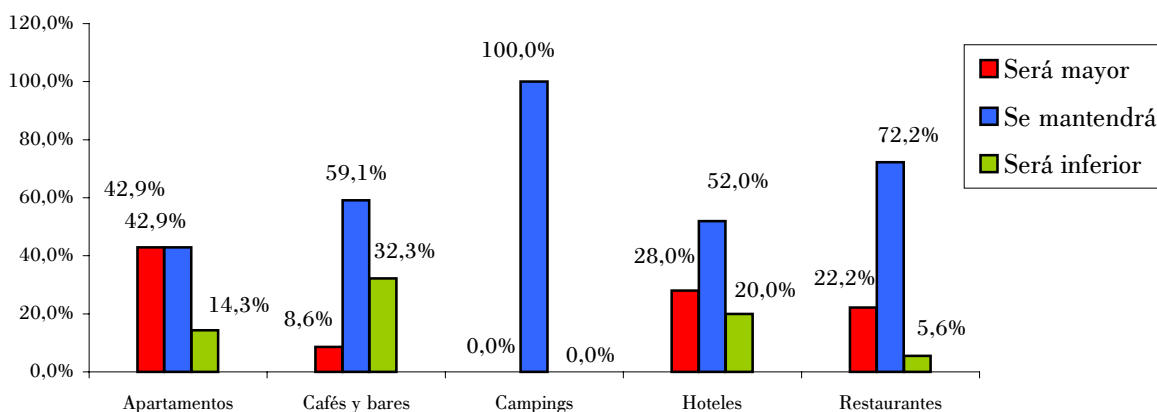


TABLA N°4					
Facturación prevista para el próximo trimestre					
por sectores					
	Apartamentos	Cafés y bares	Campings	Hoteles	Restaurantes
Será mayor	42,9%	8,6%	0,0%	28,0%	22,2%
Se mantendrá	42,9%	59,1%	100,0%	52,0%	72,2%
Será inferior	14,3%	32,3%	0,0%	20,0%	5,6%



2) PRECIOS

2.a Precios durante el último trimestre

Los precios, según los empresarios consultados, aumentaron en el 11,8% de los establecimientos de hostelería, se mantuvieron igual que en el trimestre anterior en el 85,4% y se redujeron en el 2,8%. Este resultado refleja un aumento importante de la estabilidad de los precios en detrimento de la tendencia de aumento de los tres primeros trimestres de 2003, pero no apunta a una moderación prolongada, puesto que el resultado es similar al del cuarto trimestre de 2002 (tabla nº5).

Por sectores de actividad, en apartamentos se produjo el mayor porcentaje de respuestas de aumento de precios, pero también el máximo nivel de contestaciones de reducción (tabla nº6).

TABLA Nº5					
Los precios durante el último trimestre					
	Oct.-Dic.03	Jul.-Sep.03	Abr.-Jun.03	Ene.-Mar.03	Oct.-Dic.02
Más altos	11,8%	37,8%	24,0%	30,3%	13,0%
Iguals	85,4%	62,2%	70,0%	63,2%	79,9%
Más bajos	2,8%	0,0%	6,0%	6,6%	7,1%

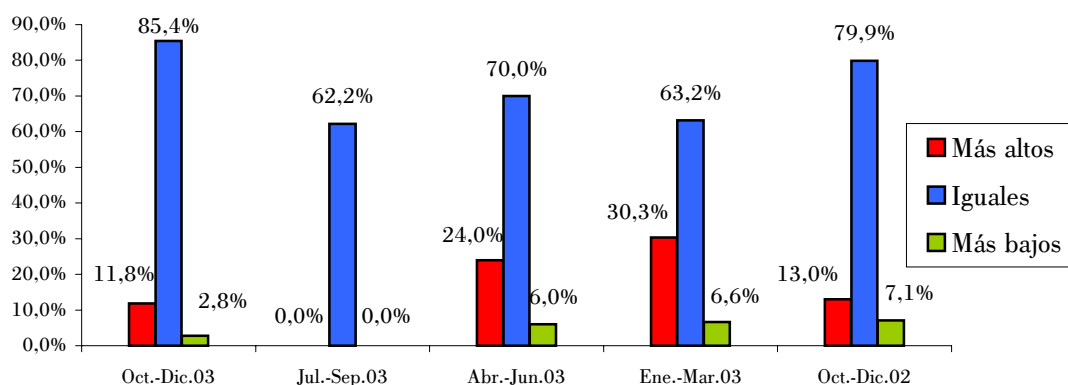
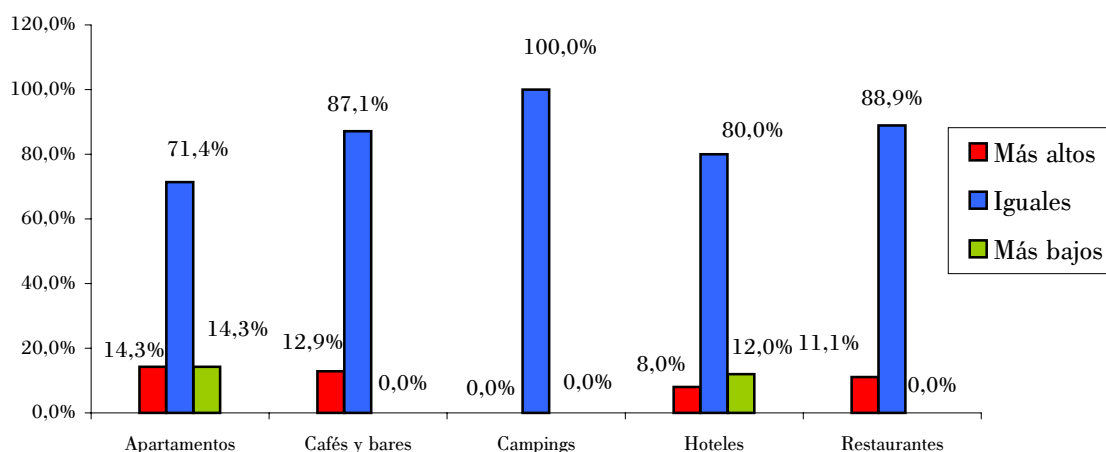


TABLA Nº6					
Los precios durante el último trimestre					
por sectores					
	Apartamentos	Cafés y bares	Campings	Hoteles	Restaurantes
Más altos	14,3%	12,9%	0,0%	8,0%	11,1%
Iguals	71,4%	87,1%	100,0%	80,0%	88,9%
Más bajos	14,3%	0,0%	0,0%	12,0%	0,0%



2.b Precios previstos para el próximo trimestre

La estabilidad de precios reflejada en esta encuesta, no se mantendrá si se cumplen las previsiones que los encuestados realizan para el primer trimestre de 2004 y que figura en la tabla nº7, donde se puede ver que el 41% aumentará sus precios, el 57,6% los mantendrá iguales y tan sólo prevén reducirlos el 3,5% del total. El resultado es claramente superior en las previsiones de aumento al obtenido en los cuatro trimestres anteriores.

Por sectores, sólo un 8% de los hoteles reducirá sus tarifas y los restaurantes lideran las respuestas de aumento con el 55,6% del total.

TABLA N°7					
Los precios para el próximo trimestre					
	Ene.-Mar.04	Oct.-Dic.03	Jul.-Sep.03	Abr.-Jun.03	Ene.-Mar.03
Se incrementarán	41,0%	6,3%	32,0%	27,0%	27,3%
Serán iguales	57,6%	74,8%	66,7%	73,0%	72,1%
Serán inferiores	3,5%	21,0%	0,0%	0,0%	0,6%

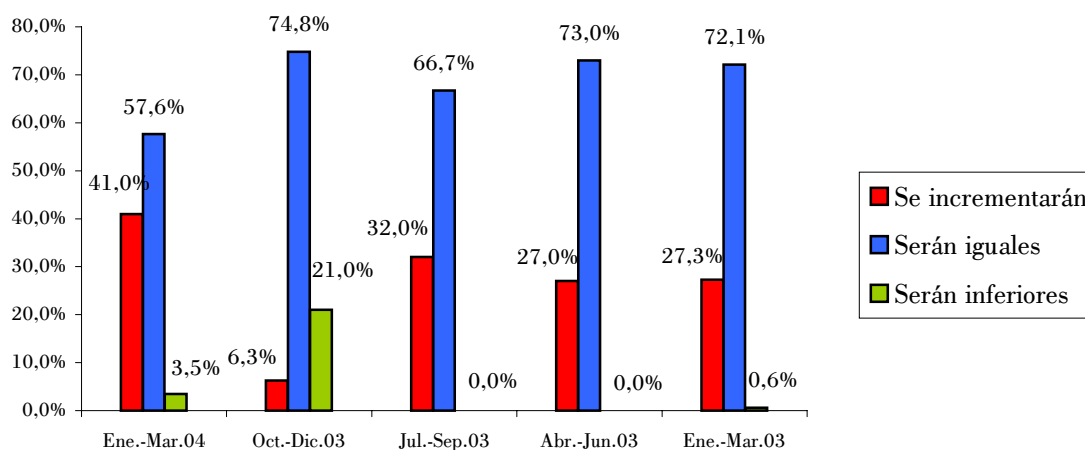
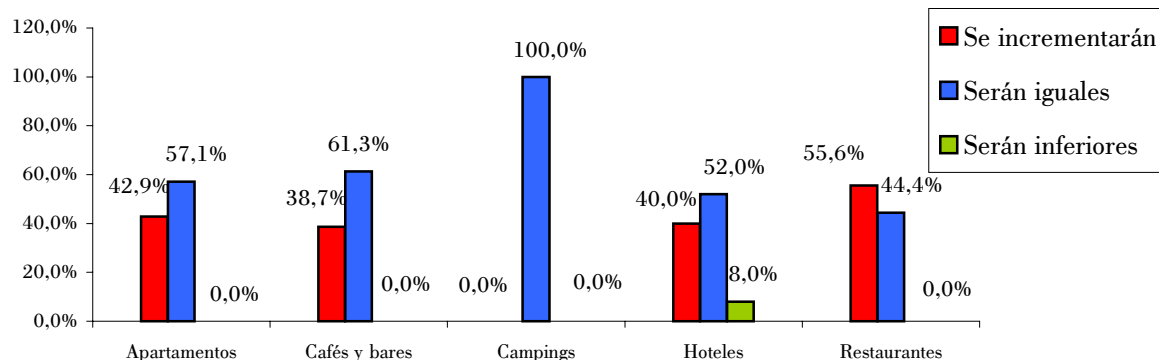


TABLA N°8					
Los precios para el próximo trimestre por sectores					
	Apartamentos	Cafés y bares	Campings	Hoteles	Restaurantes
Se incrementarán	42,9%	38,7%	0,0%	40,0%	55,6%
Serán iguales	57,1%	61,3%	100,0%	52,0%	44,4%
Serán inferiores	0,0%	0,0%	0,0%	8,0%	0,0%



3) EMPLEO

3.a Nivel de empleo en el último trimestre

El empleo evolucionó negativamente en el cuarto trimestre de 2003 porque, aunque el periodo es de menor actividad que el precedente, en esta ocasión respondieron que el número de empleados disminuyó el 17,4%, porcentaje superior al obtenido para la misma pregunta en el mismo trimestre de los 4 años anteriores (tabla n^o9).

El mayor nivel de respuestas de reducción de empleo se produjo en los hoteles con el 36%, porcentaje superior al del cuarto trimestre de 2002, que fue el 30,3%. Cafés-bares, con el 15,1%, también aumentan sus respuestas de empleo menor en comparación con el mismo trimestre de 2002 en que esta situación se produjo en el 7,2% de los establecimientos.

TABLA N ^o 9					
Nivel de empleo en el último trimestre					
	Oct.-Dic.03	Oct.-Dic.02	Oct.-Dic.01	Oct.-Dic.00	Oct.-Dic.99
Superior	4,2%	1,9%	1,4%	4,1%	4,8%
Igual	78,5%	85,7%	93,2%	89,0%	88,4%
Inferior	17,4%	12,3%	5,5%	6,9%	6,8%

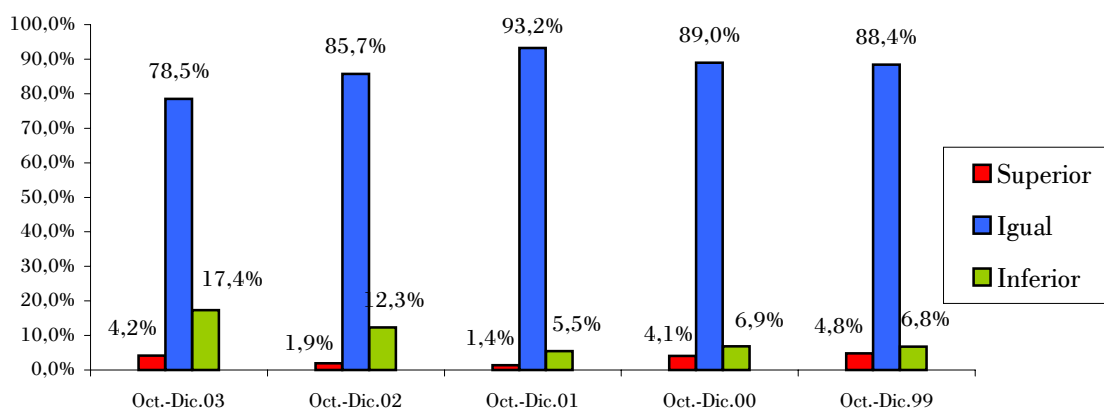
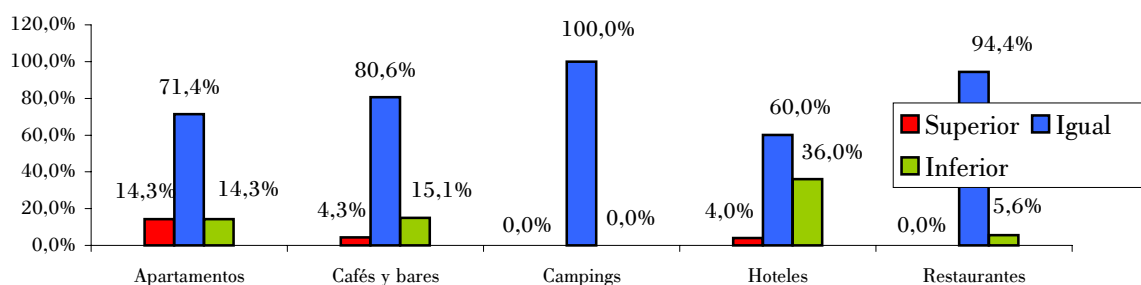


TABLA N ^o 10					
Nivel de empleo en el último trimestre					
por sectores					
	Apartamentos	Cafés y bares	Campings	Hoteles	Restaurantes
Superior	14,3%	4,3%	0,0%	4,0%	0,0%
Igual	71,4%	80,6%	100,0%	60,0%	94,4%
Inferior	14,3%	15,1%	0,0%	36,0%	5,6%



3.b Nivel de empleo previsto para el próximo trimestre

Las previsiones de empleo para el próximo y primer trimestre de 2004 son, en sentido contrario a la evolución del empleo durante el trimestre actual, las más favorables de los últimos cinco años. El 7,6% aumentará su plantilla, el 88,9% la mantendrá igual y el 3,5% reducirá el número de empleados.

El 20% de los hoteles prevé aumentar el empleo, pero también es el sector con mayores previsiones de reducción que alcanzan el 8% de los hoteles encuestados. En el 14,3% de apartamentos se prevé aumentar las plantillas y restaurantes y cafés-bares, se mantienen más estables con el 5,6% y 4,3% de previsiones de aumento respectivamente.

TABLA N°11					
Nivel de empleo previsto para el próximo trimestre					
	Ene.-Mar.04	Ene.-Mar.03	Ene.-Mar.02	Ene.-Mar.01	Ene.-Mar.00
Superior	7,6%	3,2%	2,7%	4,8%	0,7%
Igual	88,9%	96,1%	95,2%	91,7%	95,9%
Inferior	3,5%	0,6%	2,1%	3,4%	3,4%

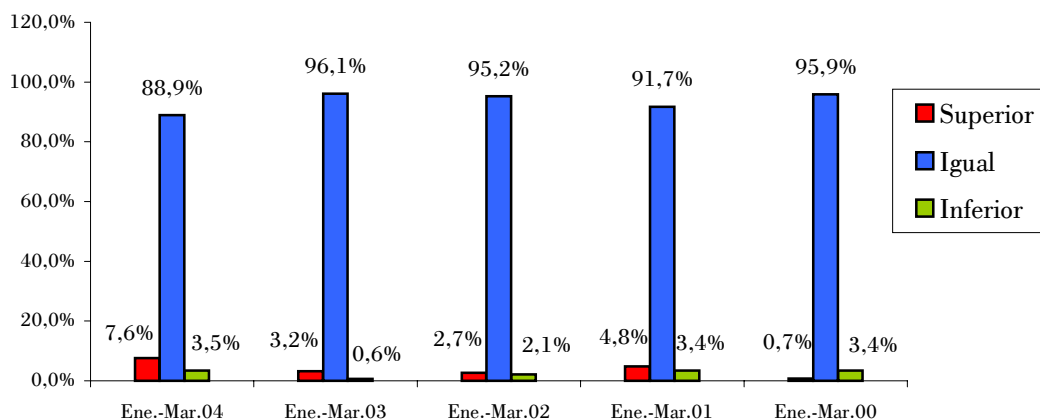
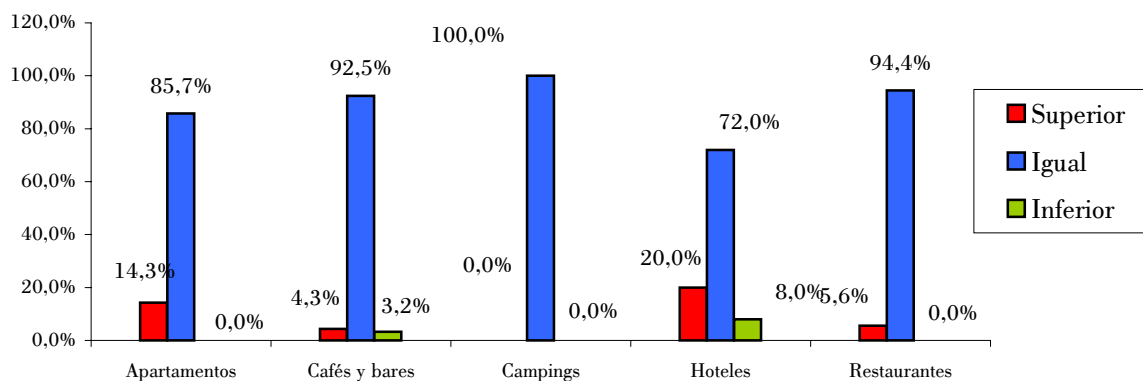


TABLA N°12					
Nivel de empleo previsto para el próximo trimestre por sectores					
	Apartamentos	Cafés y bares	Campings	Hoteles	Restaurantes
Superior	14,3%	4,3%	0,0%	20,0%	5,6%
Igual	85,7%	92,5%	100,0%	72,0%	94,4%
Inferior	0,0%	3,2%	0,0%	8,0%	0,0%



4) RESUMEN

Durante el cuarto trimestre de 2003, el 27,1% de los empresarios hosteleros consideraron que su facturación fue "alta", el 56,9% respondieron que fue "normal" y el restante 16% contestó que fue "baja". Este resultado supera al obtenido en el mismo periodo en los dos años anteriores y es similar al del mismo trimestre de los años 1999 y 2000.

En los hoteles se obtuvo el mayor porcentaje de respuestas de facturación "alta", con el 32% del total y en comparación con los resultados de los distintos sectores en el mismo trimestre del año pasado, mejoran significativamente en cafés-bares, hoteles y restaurantes, los tres sectores hosteleros con una actividad más constante a lo largo del año.

Las previsiones de facturación para el primer trimestre de 2004 de los hosteleros cántabros son más favorables que las realizadas para el mismo periodo en los 4 últimos años. En apartamentos y hoteles se obtienen las mayores previsiones de aumento pero, en sentido negativo, en cafés-bares y hoteles también se reflejan los mayores porcentajes de expectativas de reducción con el 32,3% y el 20% respectivamente.

Los precios aumentaron en el 11,8% de los establecimientos de hostelería, se mantuvieron igual que en el trimestre anterior en el 85,4% y se redujeron en el 2,8%. Este resultado refleja un aumento de la estabilidad de los precios, pero no apunta a una moderación prolongada, puesto que el resultado es similar al del cuarto trimestre de 2002. De hecho, esta mayor estabilidad de precios reflejada en la encuesta, no se mantendrá si se cumplen las previsiones de aumento de precios que los encuestados realizan para el primer trimestre de 2004, que son claramente superiores a los cuatro trimestres anteriores. Por sectores, sólo un 8% de los hoteles reducirá sus tarifas y los restaurantes lideran las respuestas de aumento con el 55,6% del total.

El empleo evolucionó negativamente en el cuarto trimestre de 2003 porque en esta ocasión respondieron que el número de empleados disminuyó el 17,4% del total de hosteleros encuestados, porcentaje superior al obtenido en el mismo trimestre de los 4 años anteriores.

El mayor nivel de respuestas de reducción de empleo se produjo en los hoteles con el 36%, porcentaje superior al del cuarto trimestre de 2002, que fue el 30,3%. Cafés-bares, con el 15,1%, también aumentan sus respuestas de empleo menor en comparación con el mismo trimestre de 2002 en que esta situación alcanzó al 7,2% de las respuestas obtenidas.

Las previsiones de empleo para el próximo y primer trimestre de 2004 son, en sentido contrario a la evolución del empleo durante el trimestre actual, las más favorables de los últimos cinco años. El 7,6% aumentará su plantilla, el 88,9% la mantendrá igual y el 3,5% reducirá el número de empleados. El 20% de los hoteles prevé aumentar el empleo, pero también es el sector con mayores previsiones de reducción que alcanzan el 8% de los hoteles encuestados.

Con el patrocinio de:

