

Informe de Coyuntura de Hostelería de Cantabria

(Informe nº15 - Tercer Trimestre 2002)

Los datos que a continuación se exponen, corresponden a la encuesta de coyuntura de hostelería y reflejan los resultados de las contestaciones obtenidas entre los empresarios del sector. En esta ocasión, son los resultados del tercer trimestre de 2002. La obtención de la muestra representativa se ha realizado de forma aleatoria y con un criterio de afijación proporcional a las actividades hosteleras y a la localización territorial de las mismas. Se analizan los resultados obtenidos por subsectores de actividad: apartamentos, cafés y bares, campings, hoteles y restaurantes.

OBJETO DE LA ENCUESTA

La información que se obtiene en la encuesta se refiere a los aspectos más significativos de la marcha de los negocios hosteleros de Cantabria: ocupación, facturación, precios, costes y empleo, tanto en el trimestre concluido, como en relación a las previsiones para el inmediato siguiente.

CONTENIDO

1. OCUPACIÓN DE LOS ESTABLECIMIENTOS

- 1.a Nivel de ocupación en el último trimestre.
- 1.b Nivel de ocupación previsto para el próximo trimestre.

2. FACTURACIÓN

- 2.a Facturación en el último trimestre.
- 2.b Facturación prevista para el próximo trimestre.

3. PRECIOS

- 3.a Precios durante el último trimestre.
- 3.b Precios previstos para el próximo trimestre.

4. COSTES DE EXPLOTACIÓN

- 4.a Costes en el último trimestre.
- 4.b Evolución prevista en los costes para el próximo trimestre.

5. EMPLEO

- 5.a Nivel de empleo en el último trimestre.
- 5.b Nivel de empleo previsto para el próximo trimestre.

6. RESUMEN

1) OCUPACIÓN DE LOS ESTABLECIMIENTOS

1.a- Nivel de ocupación en el último trimestre.

El nivel de ocupación durante el tercer trimestre de 2002 en los establecimientos hosteleros de Cantabria ha sido "alto" conforme el 14,5% de encuestados, "normal" según el 40,8% y "bajo" según el restante 44,7% (tabla nº1). Es un resultado peor al obtenido en el tercer trimestre en los últimos cuatro años.

Las caídas en las repuestas de ocupación se manifiestan en todos los sectores, y de un modo especial en los campings, en los que debido a la mala climatología del verano en la región, ningún establecimiento respondió haber tenido un nivel de ocupación "alto".

TABLA Nº 1				
Ocupación en el último trimestre				
	Jul.-Sep.02	Jul.-Sep.01	Jul.-Sep.00	Jul.-Sep.99
Alto	14,5%	27,2%	27,0%	34,6%
Normal	40,8%	50,3%	58,1%	54,2%
Bajo	44,7%	22,4%	14,9%	11,1%

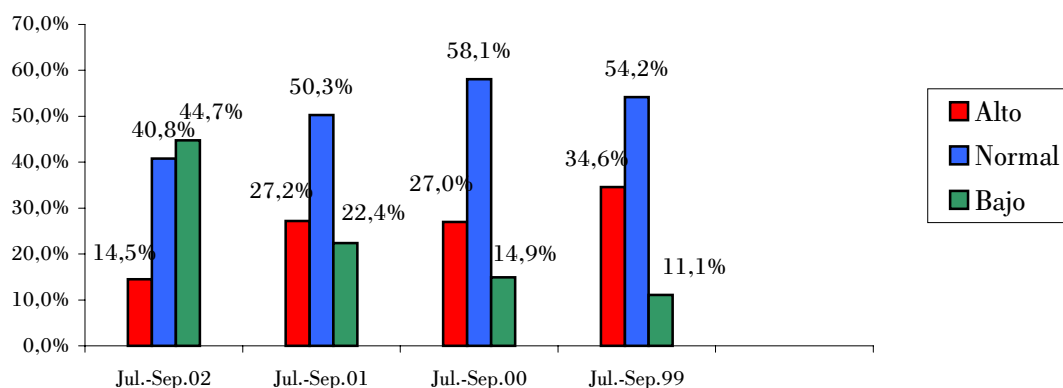
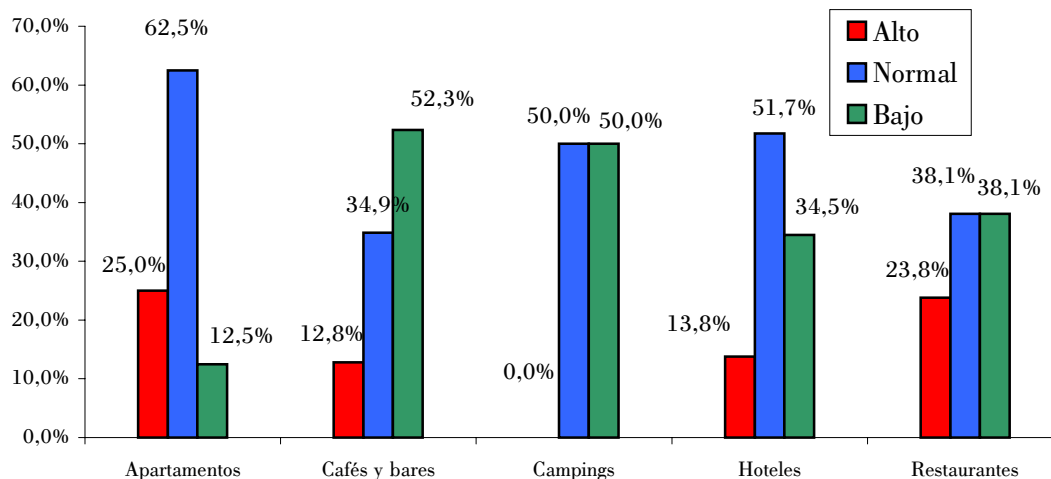


TABLA Nº 2					
Ocupación en el último trimestre por sectores					
	Apartamentos	Cafés y bares	Campings	Hoteles	Restaurantes
Alto	25,0%	12,8%	0,0%	13,8%	23,8%
Normal	62,5%	34,9%	50,0%	51,7%	38,1%
Bajo	12,5%	52,3%	50,0%	34,5%	38,1%



1.b- Nivel de ocupación previsto para el próximo trimestre.

Las previsiones de ocupación para el cuarto trimestre son similares a las de los últimos años a pesar de los malos resultados obtenido en el tercer trimestre. En la tabla nº3 se puede ver el resultado de las previsiones para octubre-diciembre de 2002, que son ligeramente más optimistas que las del año pasado.

En la comparación de resultados obtenidos por los distintos subsectores entre esta encuesta y la de hace un año, mejoran algo las expectativas de hoteles y restaurantes, en café-bares se mantienen a un nivel similar y en los campings se prevén resultados más pesimistas que los del año pasado.

TABLA Nº 3				
Ocupación prevista para el próximo trimestre				
	Oct.-Dic.02	Oct.-Dic.01	Oct.-Dic.00	Oct.-Dic.99
Será superior	5,3%	4,1%	6,8%	4,6%
Se mantendrá	53,3%	54,4%	62,2%	55,6%
Será inferior	41,4%	41,5%	31,1%	39,9%

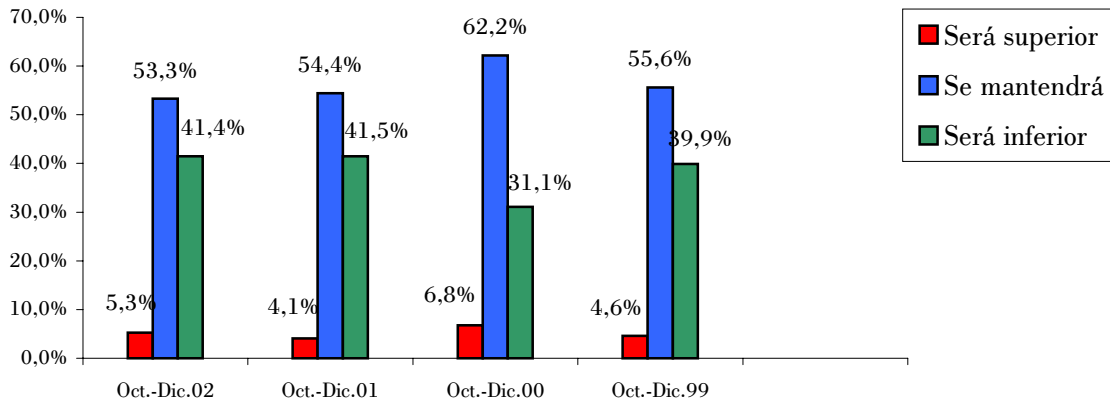
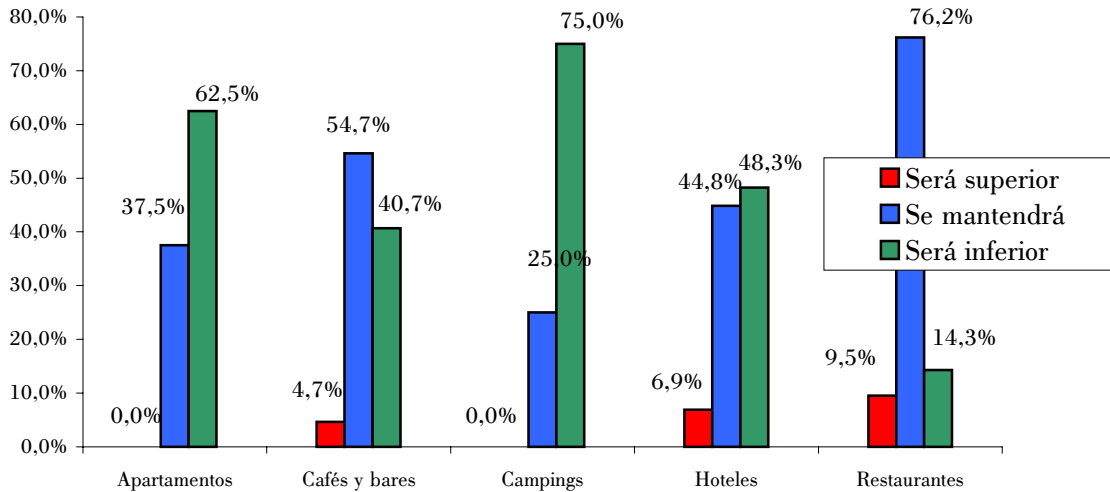


TABLA Nº 4					
Ocupación prevista para el próximo trimestre por sectores					
	Apartamentos	Cafés y bares	Campings	Hoteles	Restaurantes
Será superior	0,0%	4,7%	0,0%	6,9%	9,5%
Se mantendrá	37,5%	54,7%	25,0%	44,8%	76,2%
Será inferior	62,5%	40,7%	75,0%	48,3%	14,3%



2) FACTURACIÓN

2.a Facturación en el último trimestre.

La facturación durante el verano ha sido "alta" según el 24,3%, fue "normal" conforme la opinión del 49,3% y "baja" según el 26,3%. El resultado es el peor de los últimos 4 años.

Por tipo de establecimiento, los café-bares y restaurantes trasladan un elevado porcentaje de respuestas de facturación "normal" hacia "baja" respecto al mismo trimestre del año pasado, dinámica que en el caso de los hoteles y apartamentos es de "alta" a "normal".

TABLA N° 5				
Facturación en el último trimestre				
	Jul.-Sep.02	Jul.-Sep.01	Jul.-Sep.00	Jul.-Sep.99
Alta	24,3%	30,6%	52,0%	40,9%
Normal	49,3%	55,1%	36,5%	46,1%
Baja	26,3%	14,3%	11,5%	13,0%

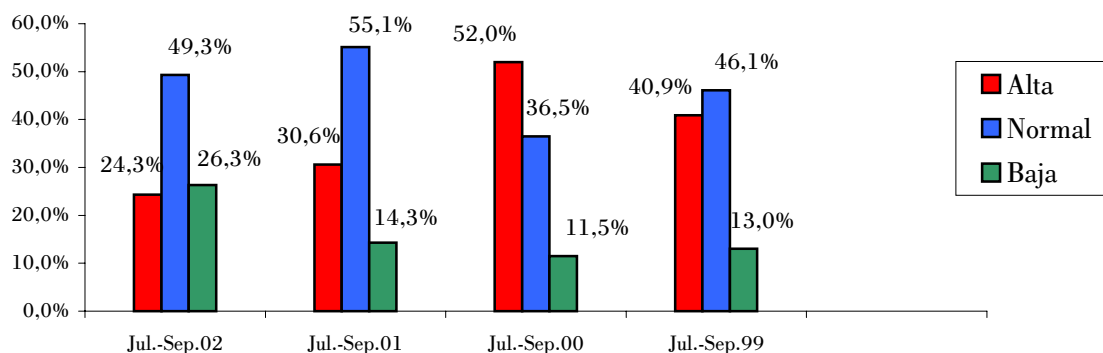
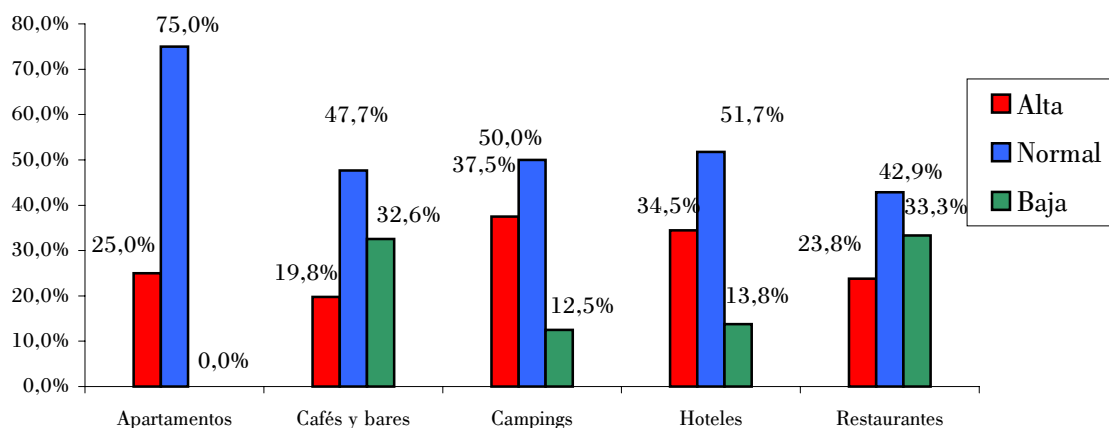


TABLA N° 6					
Facturación en el último trimestre por sectores					
	Apartamentos	Cafés y bares	Campings	Hoteles	Restaurantes
Alta	25,0%	19,8%	37,5%	34,5%	23,8%
Normal	75,0%	47,7%	50,0%	51,7%	42,9%
Baja	0,0%	32,6%	12,5%	13,8%	33,3%



2.b. Facturación prevista para el próximo trimestre

Las expectativas de facturación para el próximo trimestre caen también respecto a las manifestadas en el mismo trimestre de años anteriores.

Por sectores, en todos excepto en los hoteles, la reducción de las respuestas de "será mayor" es importante. En restaurantes las respuestas se desplazan de "será mayor" a "se mantendrá" y en café-bares aumentan los porcentajes de respuestas de "será inferior". La dinámica general en consecuencia, es de una previsión de menor facturación para el cuarto trimestre en todos los sectores.

TABLA N° 7				
Facturación prevista para el próximo trimestre				
	Oct.-Dic.02	Oct.-Dic.01	Oct.-Dic.00	Oct.-Dic.99
Será mayor	4,6%	8,2%	7,4%	6,5%
Se mantendrá	56,6%	58,5%	65,5%	60,1%
Será inferior	38,8%	33,3%	27,0%	33,3%

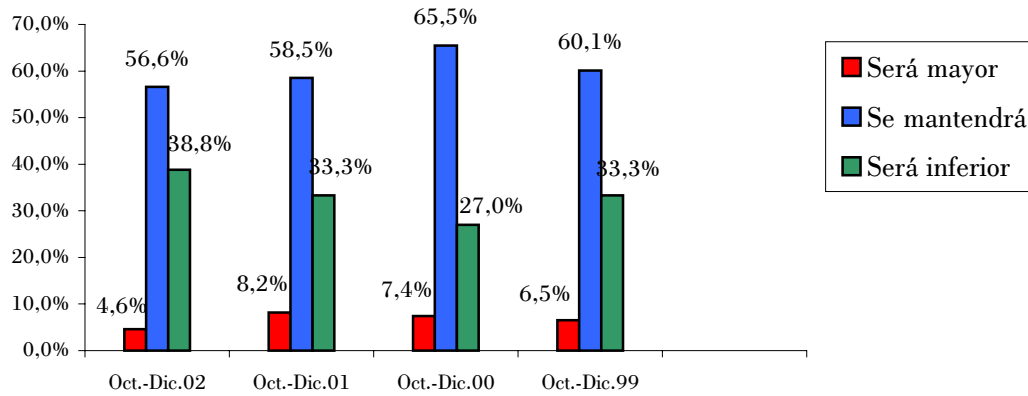
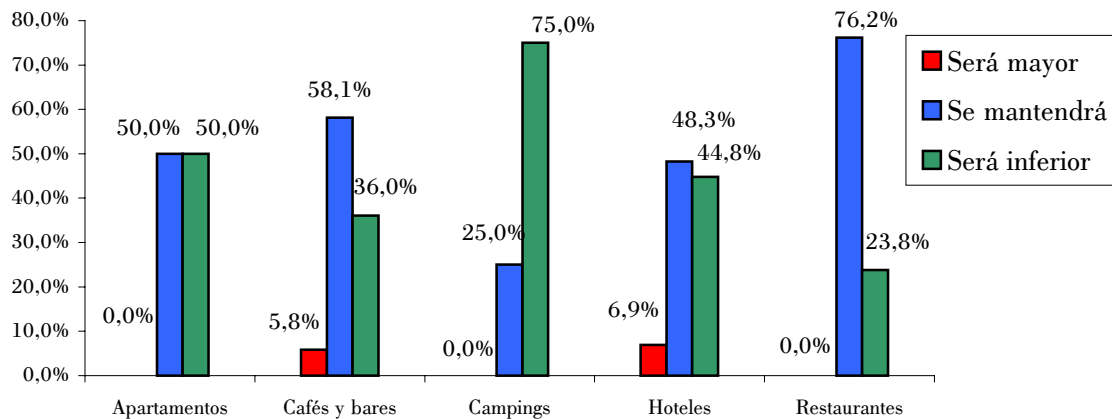


TABLA N° 8					
Facturación prevista para el próximo trimestre por sectores					
	Apartamentos	Cafés y bares	Campings	Hoteles	Restaurantes
Será mayor	0,0%	5,8%	0,0%	6,9%	0,0%
Se mantendrá	50,0%	58,1%	25,0%	48,3%	76,2%
Será inferior	50,0%	36,0%	75,0%	44,8%	23,8%



3) PRECIOS

3.a Precios durante el último trimestre

Los precios de los servicios de los establecimientos hosteleros aumentaron, fueron "más altos" según el 39,5% de encuestados, porcentaje superior al obtenido en el mismo sentido en los últimos trimestres (ver tabla nº9). Este mayor aumento de los precios se contrapone a la menor ocupación y facturación obtenidas, que se podrían haber contrarrestado con unos precios menores, más asequibles.

Analizados los resultados de las respuestas de aumento de precios por sectores de actividad, en todos excepto en los hoteles, se producen incrementos significativos en los porcentajes de respuestas "más altos" respecto al mismo periodo - meses de verano - del año pasado.

TABLA Nº 9
Los precios durante el último trimestre

	Jul.-Sep.02	Abr.-Jun.02	Ene.-Mar.02	Oct.-Dic.01	Jul.-Sep.01
Más altos	39,5%	29,6%	28,3%	18,5%	23,1%
Iguals	59,2%	69,7%	70,4%	76,7%	76,2%
Más bajos	1,3%	0,7%	1,3%	4,8%	0,7%

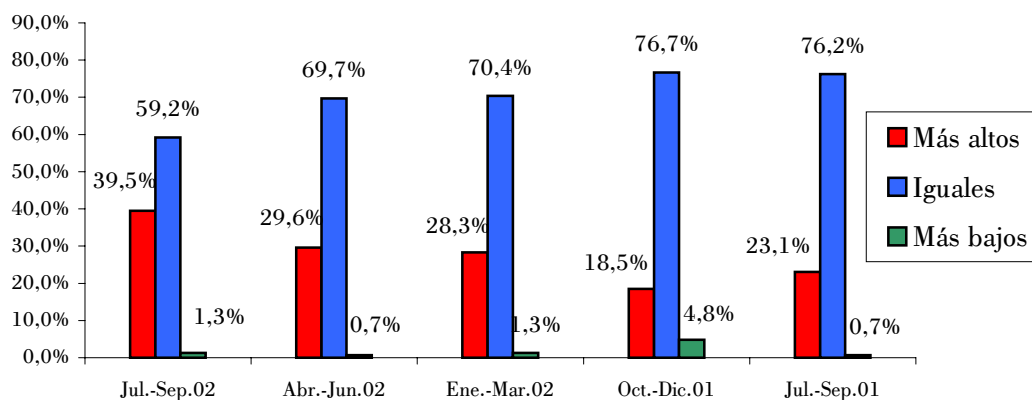
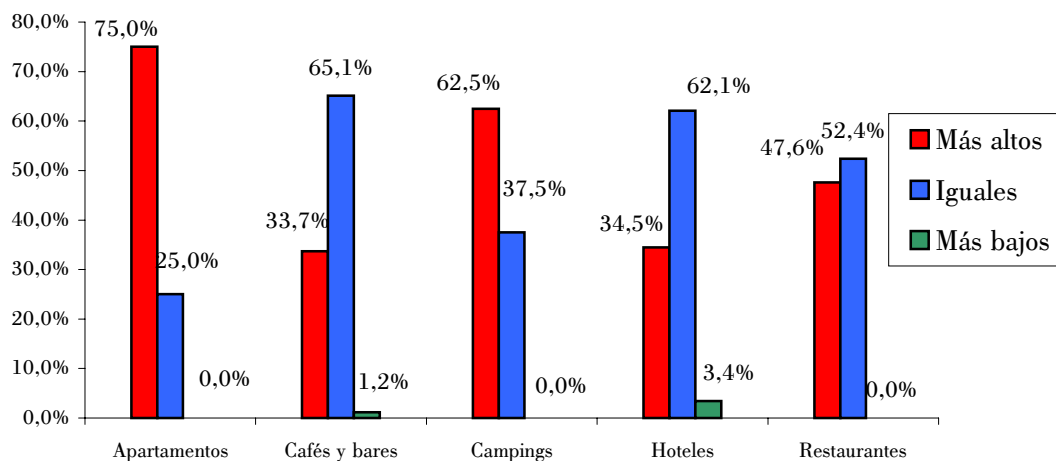


TABLA Nº 10
Los precios durante el último trimestre por sectores

	Apartamentos	Cafés y bares	Campings	Hoteles	Restaurantes
Más altos	75,0%	33,7%	62,5%	34,5%	47,6%
Iguals	25,0%	65,1%	37,5%	62,1%	52,4%
Más bajos	0,0%	1,2%	0,0%	3,4%	0,0%



3.b Precios previstos para el próximo trimestre

La política de precios a corto plazo es de una fuerte moderación en comparación con los últimos trimestres. En esta encuesta un pequeño porcentaje de empresarios respondió que sus precios "se incrementarán", en concreto el 3,9% frente al 14,5% del trimestre pasado y el 6,1% del cuarto trimestre del año pasado.

En los restaurantes es en la única categoría hostelera donde no se reducen las respuestas "se incrementarán" respecto al mismo trimestre del año pasado. El resto de actividades disminuyen significativamente, aumentando las correspondientes a "iguales" o "inferiores".

TABLA N° 11					
Los precios para el próximo trimestre					
	Oct.-Dic.02	Jul.-Sep.02	Abr.-Jun.02	Ene.-Mar.02	Oct.-Dic.01
Se incrementarán	3,9%	14,5%	22,4%	27,4%	6,1%
Serán iguales	84,2%	85,5%	77,0%	71,9%	80,3%
Serán inferiores	11,8%	0,0%	0,7%	0,7%	13,6%

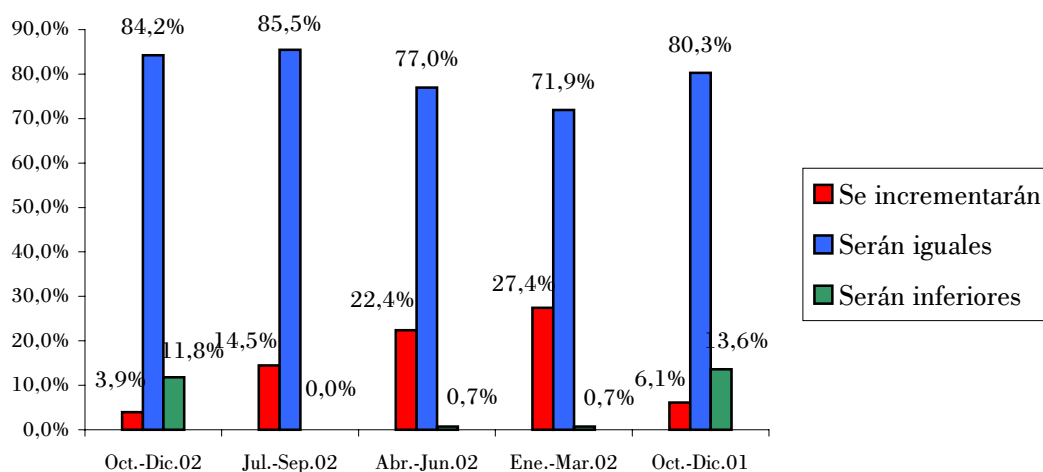
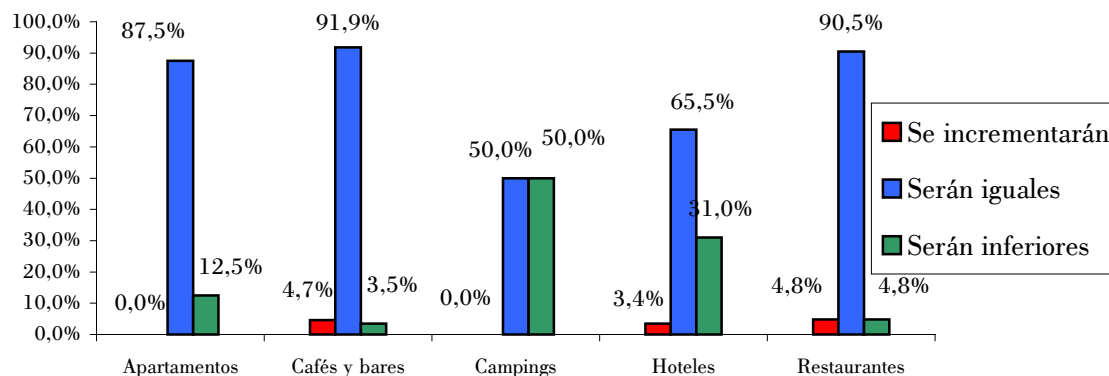


TABLA N° 12					
Los precios para el próximo trimestre por sectores					
	Apartamentos	Cafés y bares	Campings	Hoteles	Restaurantes
Se incrementarán	0,0%	4,7%	0,0%	3,4%	4,8%
Serán iguales	87,5%	91,9%	50,0%	65,5%	90,5%
Serán inferiores	12,5%	3,5%	50,0%	31,0%	4,8%



4) COSTES DE EXPLOTACIÓN

4.a Costes en el último trimestre

Los costes de explotación de los establecimientos hosteleros de Cantabria, aumentaron en el tercer trimestre según la opinión del 55,3% de los encuestados, se mantuvieron estables según el 42,8% y el 2% manifestó que fueron más bajos.

Analizado el resultado por categorías de establecimientos, el porcentaje más alto de respuestas de aumento, el 87,5% se produjo en los apartamentos. En sentido contrario, el porcentaje menor de respuestas de aumento se produjo en hoteles, pero a pesar de ser el menor, alcanzó el 48,3% (tabla nº14).

TABLA Nº 13					
Costes en el último trimestre					
	Jul.-Sep.02	Abr.-Jun.02	Ene.-Mar.02	Oct.-Dic.01	Jul.-Sep.01
Más altos	55,3%	57,2%	52,0%	42,5%	43,5%
Iguals	42,8%	41,4%	46,7%	55,5%	51,7%
Más bajos	2,0%	1,3%	1,3%	2,1%	4,8%

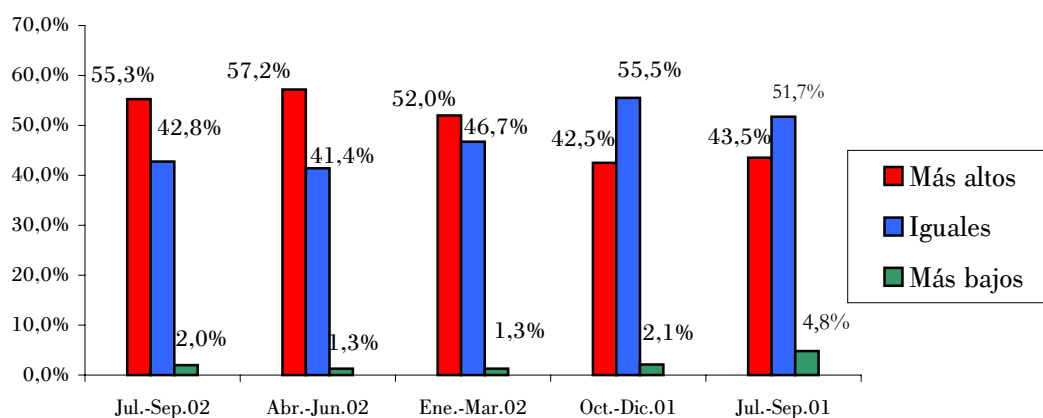
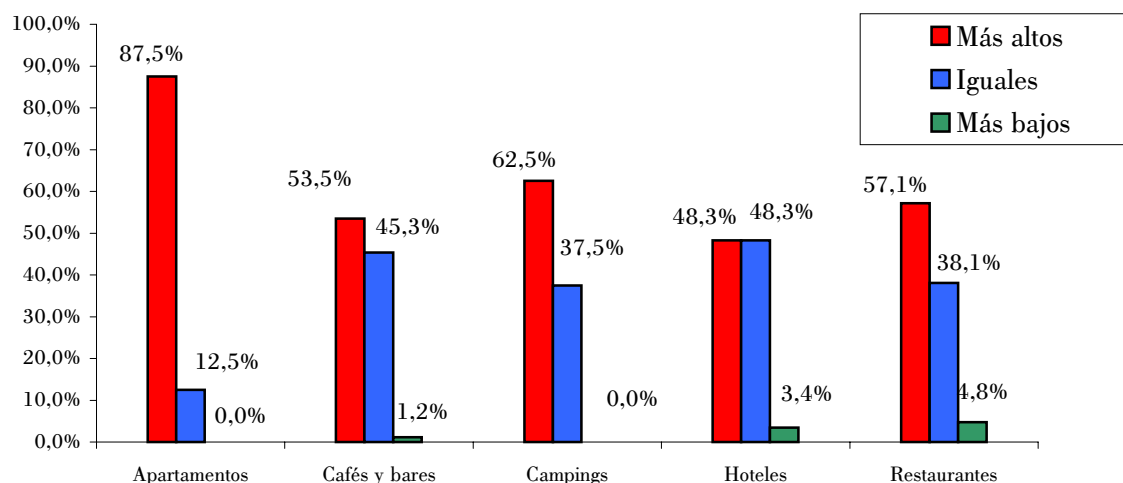


TABLA Nº 14					
Costes en el último trimestre por sectores					
	Apartamentos	Cafés y bares	Campings	Hoteles	Restaurantes
Más altos	87,5%	53,5%	62,5%	48,3%	57,1%
Iguales	12,5%	45,3%	37,5%	48,3%	38,1%
Más bajos	0,0%	1,2%	0,0%	3,4%	4,8%



4.b Evolución prevista de los costes para el próximo trimestre.

Respecto a la evolución prevista de los costes para el cuarto trimestre, el 21,7% de los establecimientos cree que aumentarán, el 69,7% que se mantendrán estables y el 8,6% esperan que disminuyan.

Por sectores hosteleros, los hoteles y campings son los de menores expectativas de aumento con el 13,8% y 12,5% del total y los restaurantes y café-bares con el 28,6% y 23,3% respectivamente, los que respondieron en mayor porcentaje que sus costes aumentarán.

TABLA N° 15					
Evolución prevista de los costes para el próximo trimestre					
	Oct.-Dic.02	Jul.-Sep.02	Abr.-Jun.02	Ene.-Mar.02	Oct.-Dic.01
Aumentarán	21,7%	24,3%	34,2%	37,7%	22,4%
Se mantendrán	69,7%	75,0%	65,1%	60,3%	68,0%
Disminuirán	8,6%	0,7%	0,7%	2,1%	9,5%

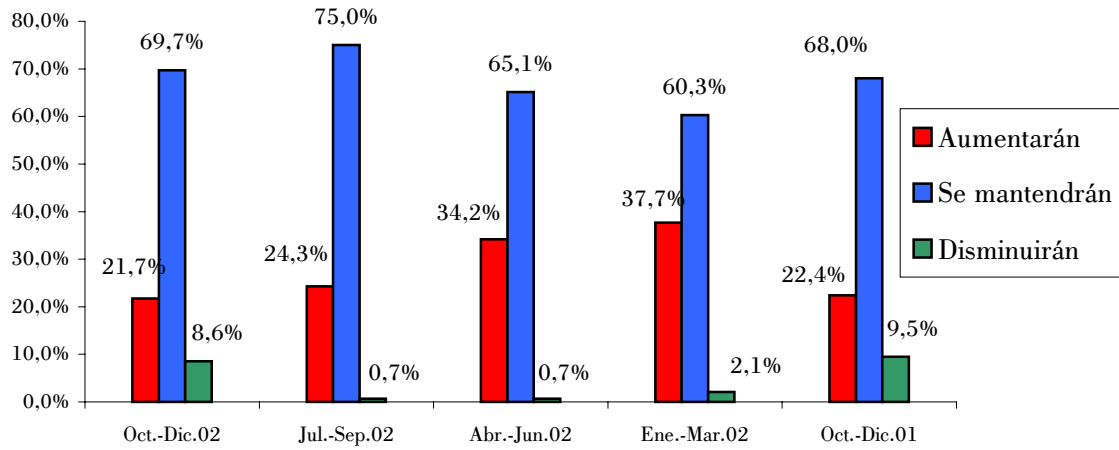
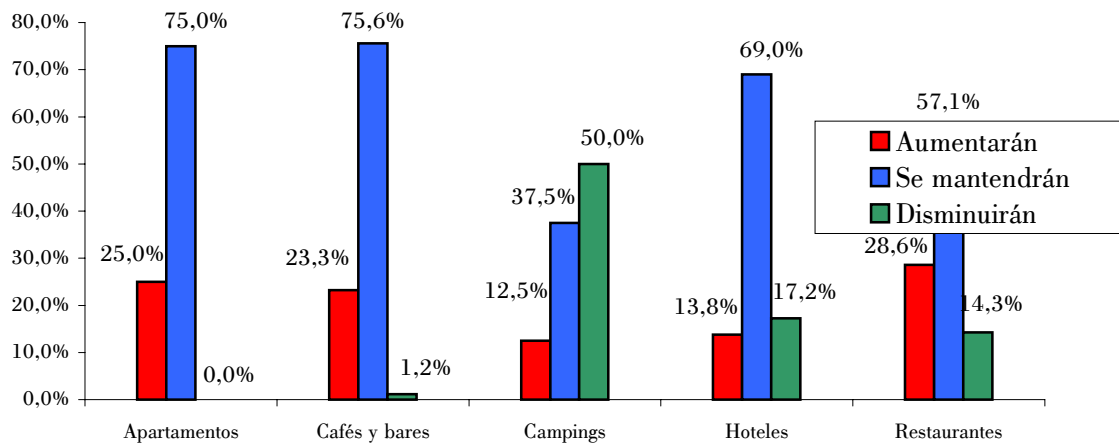


TABLA N° 16					
Evolución prevista de los costes para el próximo trimestre por sectores					
	Apartamentos	Cafés y bares	Campings	Hoteles	Restaurantes
Aumentarán	25,0%	23,3%	12,5%	13,8%	28,6%
Se mantendrán	75,0%	75,6%	37,5%	69,0%	57,1%
Disminuirán	0,0%	1,2%	50,0%	17,2%	14,3%



5) EMPLEO

5.a Nivel de empleo en el último trimestre

El empleo durante el periodo estival en los establecimientos de hostelería de Cantabria, aumentó en el 35,5% de las empresas encuestadas, resultado superior al de los mismos trimestres de los últimos años (tabla n°17).

Los campings, como consecuencia de su actividad, concentrada en los meses de verano, fueron los establecimientos de mayor creación de empleo, aumentando en el 87,5% del total (tabla n°18). Los restaurantes y café-bares aumentaron más sus plantillas que en el tercer trimestre de 2001 (el aumento más fuerte se produce en restaurantes, donde el 61,9% manifiesta haber contratado nuevos empleados y el año pasado respondieron en este sentido el 20%). En hoteles y apartamentos se creó menos empleo este año.

TABLA N°17				
Nivel de empleo en el último trimestre				
	Jul.-Sep.02	Jul.-Sep.01	Jul.-Sep.00	Jul.-Sep.99
Superior	35,5%	20,4%	25,0%	15,0%
Igual	63,8%	72,1%	73,0%	83,7%
Inferior	0,7%	7,5%	2,0%	1,3%

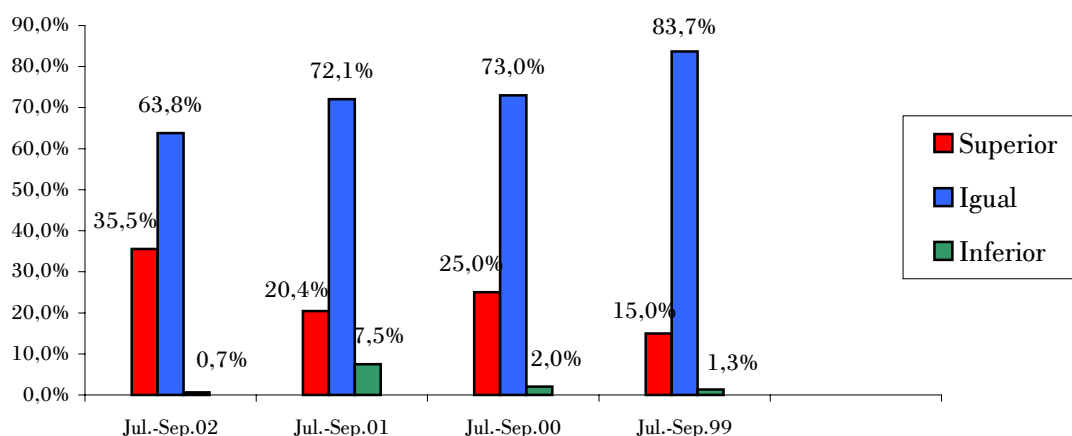
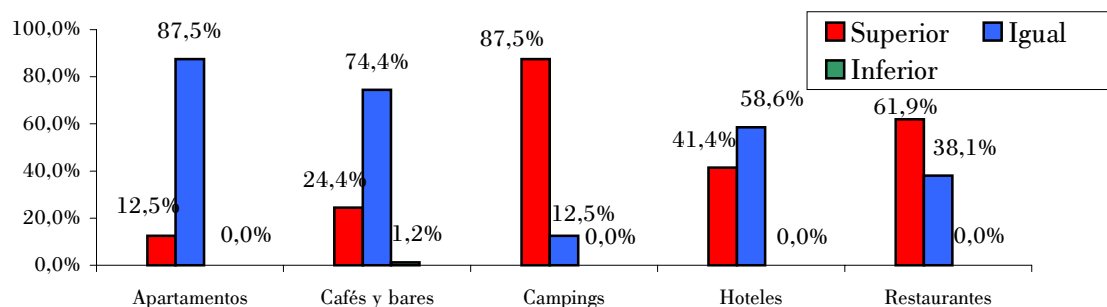


TABLA N°18					
Nivel de empleo en el último trimestre por sectores					
	Apartamentos	Cafés y bares	Campings	Hoteles	Restaurantes
Superior	12,5%	24,4%	87,5%	41,4%	61,9%
Igual	87,5%	74,4%	12,5%	58,6%	38,1%
Inferior	0,0%	1,2%	0,0%	0,0%	0,0%



5.b Nivel de empleo previsto para el próximo trimestre

Respecto a las expectativas de empleo para el cuarto trimestre de 2002, ningún establecimiento de los encuestados manifiesta que aumentará su plantilla. Aunque en este trimestre no es frecuente la creación de empleo, este resultado, unido a un aumento del porcentaje de respuestas de "será inferior" (tabla nº19) es el peor de los últimos cuatro años.

Al margen del resultado de los campings -que contiene el fuerte carácter estacional de la actividad-, será en los hoteles donde se reducirán más las plantillas durante el cuarto trimestre con un 37,9% de respuestas de "será inferior".

TABLA Nº19				
Nivel de empleo previsto para el próximo trimestre				
	Oct.-Dic.02	Oct.-Dic.01	Oct.-Dic.00	Oct.-Dic.99
Superior	0,0%	4,8%	2,7%	0,7%
Igual	75,7%	77,6%	82,4%	86,2%
Inferior	24,3%	17,7%	14,9%	13,2%

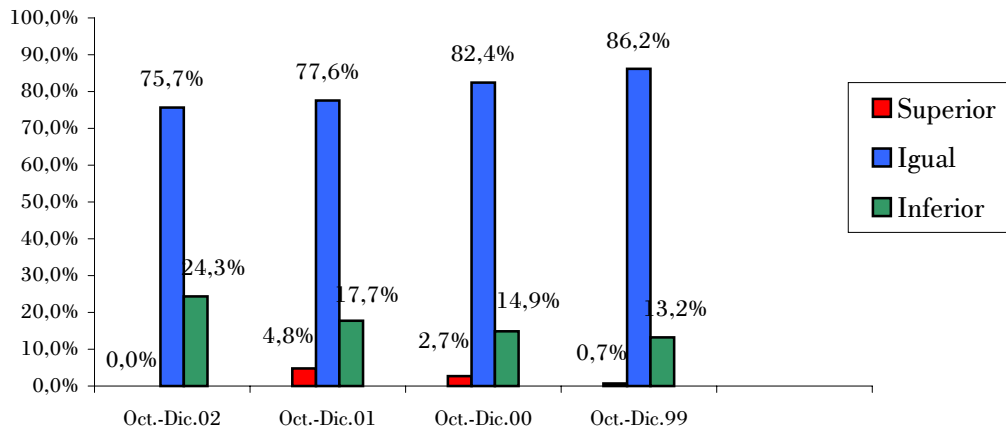
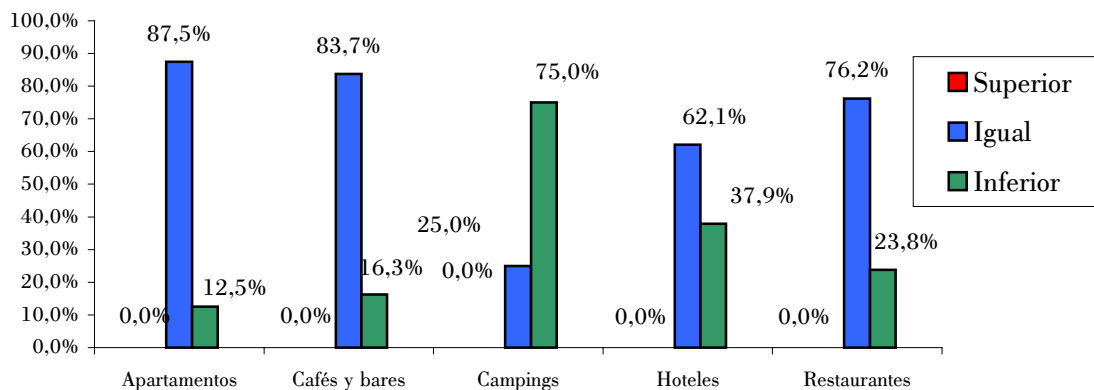


TABLA Nº20					
Nivel de empleo previsto para el próximo trimestre por sectores					
	Apartamentos	Cafés y bares	Campings	Hoteles	Restaurantes
Superior	0,0%	0,0%	0,0%	0,0%	0,0%
Igual	87,5%	83,7%	25,0%	62,1%	76,2%
Inferior	12,5%	16,3%	75,0%	37,9%	23,8%



6) RESUMEN

El nivel de ocupación durante el tercer trimestre de 2002 en los establecimientos hosteleros de Cantabria ha sido "alto" conforme el 14,5% de encuestados, "normal" según el 40,8% y "bajo" según el restante 44,7%. Respecto a la facturación, se ha considerado "alta" por el 24,3%, fue "normal" conforme la opinión del 49,3% y "baja" según el 26,3%. Ambos resultados: ocupación y facturación son los más bajos de los últimos 4 años. Las caídas en las repuestas se manifiestan en todos los sectores.

Respecto a las previsiones para el cuarto trimestre, en ocupación son similares a las de los últimos años a pesar de los malos resultados obtenidos en el tercer trimestre, en concreto son ligeramente más optimistas que las del año pasado y mejoran algo las expectativas de hoteles y restaurantes. En café-bares se mantienen a un nivel similar.

Los precios de los servicios de los establecimientos hosteleros aumentaron, fueron "más altos" según el 39,5% de encuestados, porcentaje superior al obtenido en el mismo sentido en los últimos trimestres. Este mayor aumento de los precios se contrapone a la menor ocupación y facturación obtenidas, que se podrían haber contrarrestado con unos precios menores, más asequibles. Por sectores de actividad, en todos excepto en los hoteles, se producen incrementos significativos en los porcentajes de respuestas "más altos" respecto al mismo periodo - meses de verano - del año pasado.

La política de precios prevista para el cuarto trimestre es de una fuerte moderación en comparación con los últimos trimestres. En los restaurantes es en la única categoría hostelera donde no se reducen las expectativas de aumento de precios.

El empleo durante el periodo estival en los establecimientos de hostelería de Cantabria, aumentó en el 35,5% de las empresas encuestadas, resultado superior al de los mismos trimestres de los últimos años. Los restaurantes y café-bares aumentaron más sus plantillas que en el tercer trimestre de 2001 y en hoteles y apartamentos se creó menos empleo este año.

Respecto a las expectativas de empleo para el cuarto trimestre de 2002, ningún establecimiento de los encuestados manifiesta que aumentará su plantilla. Aunque en este trimestre no es frecuente la creación de empleo, este resultado, unido a un aumento del porcentaje de respuestas de "será inferior" es el peor de los últimos cuatro años.

Depósito Legal: SA-430-1999