

Informe de Coyuntura de hostelería de Cantabria

(Informe nº13 - Primer Trimestre 2002)

Los datos que a continuación se exponen, corresponden a la encuesta de coyuntura de hostelería y reflejan los resultados de las contestaciones obtenidas entre los empresarios del sector. En esta ocasión, son los resultados del primer trimestre de 2002 . La obtención de la muestra representativa se ha realizado de forma aleatoria y con un criterio de afijación proporcional a las actividades hosteleras y a la localización territorial de las mismas. Se analizan los resultados obtenidos por subsectores de actividad: apartamentos, cafés y bares, campings, hoteles y restaurantes.

OBJETO DE LA ENCUESTA

La información que se obtiene en la encuesta se refiere a los aspectos más significativos de la marcha de los negocios hosteleros de Cantabria: ocupación, facturación, precios, costes y empleo, tanto en el trimestre concluido, como en relación a las previsiones para el inmediato siguiente.

CONTENIDO

1. OCUPACIÓN DE LOS ESTABLECIMIENTOS

- 1.a** Nivel de ocupación en el último trimestre.
- 1.b** Nivel de ocupación previsto para el próximo trimestre.

2. FACTURACIÓN

- 2.a** Facturación en el último trimestre.
- 2.b** Facturación prevista para el próximo trimestre.

3. PRECIOS

- 3.a** Precios durante el último trimestre.
- 3.b** Precios previstos para el próximo trimestre.

4. COSTES DE EXPLOTACIÓN

- 4.a** Costes en el último trimestre.
- 4.b** Evolución prevista en los costes para el próximo trimestre.

5. EMPLEO

- 5.a** Nivel de empleo en el último trimestre.
- 5.b** Nivel de empleo previsto para el próximo trimestre.

6. RESUMEN

1) OCUPACIÓN DE LOS ESTABLECIMIENTOS

1.a- Nivel de ocupación en el último trimestre.

El resultado obtenido de la Encuesta de Hostelería del primer trimestre de 2002 sobre la ocupación de los establecimientos del sector en la región ha sido muy positivo. Las respuestas de nivel de ocupación "alto" han sido el 12,5%, frente al 4,8% del trimestre pasado y el 4,6% obtenido para el mismo periodo el año pasado.

En todos los sectores con actividad durante este primer trimestre ha mejorado la ocupación respecto al mismo trimestre del año pasado. Destacar el alto nivel de respuestas de ocupación "alta" en los restaurantes y hoteles según se refleja en la tabla nº2.

TABLA Nº 1					
Ocupación en el último trimestre					
	Ene.-Mar.02	Oct.-Dic.01	Jul.-Sep.01	Abr.-Jun.01	Ene.-Mar.01
Alto	12,5%	4,8%	27,2%	17,2%	4,6%
Normal	61,8%	60,3%	50,3%	60,3%	63,8%
Bajo	25,7%	34,9%	22,4%	22,5%	31,6%

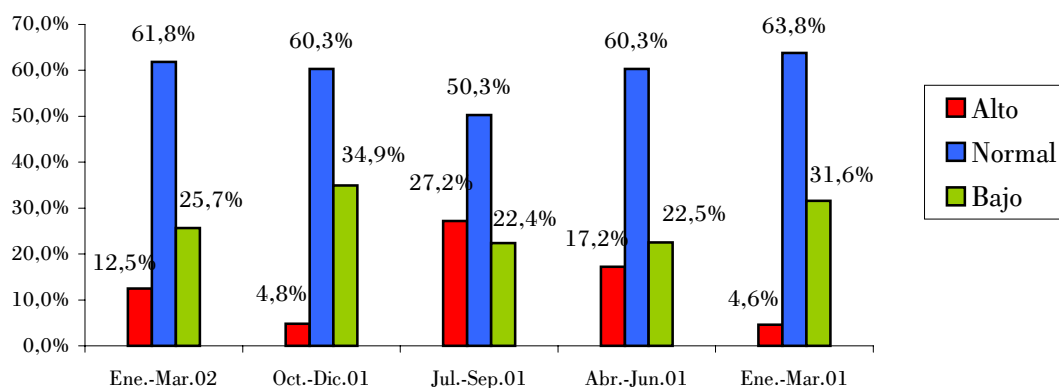
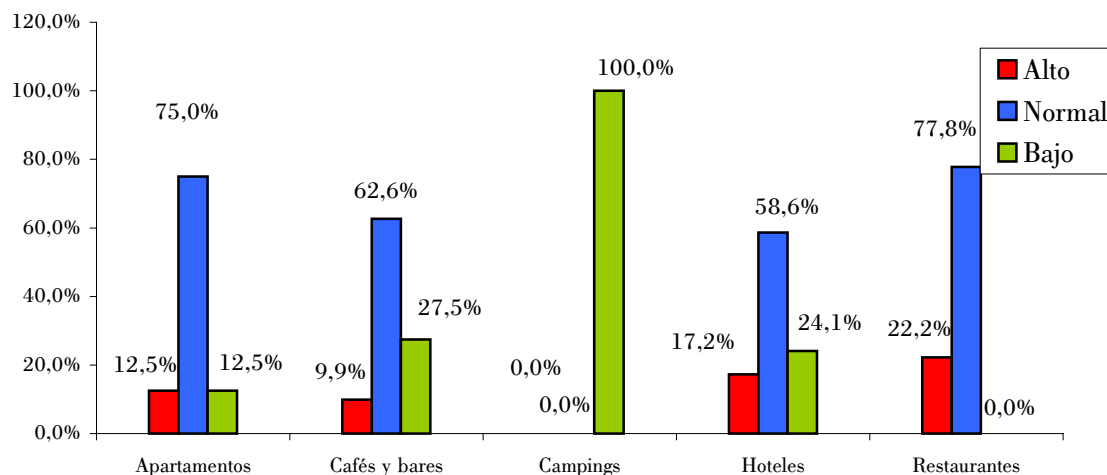


TABLA Nº 2					
Ocupación en el último trimestre por sectores					
	Apartamentos	Cafés y bares	Campings	Hoteles	Restaurantes
Alto	12,5%	9,9%	0,0%	17,2%	22,2%
Normal	75,0%	62,6%	0,0%	58,6%	77,8%
Bajo	12,5%	27,5%	100,0%	24,1%	0,0%



1.b- Nivel de ocupación previsto para el próximo trimestre.

En sentido contrario a la ocupación registrada en el primer trimestre, los hosteleros prevén un nivel de ocupación para el segundo ligeramente inferior al manifestado hace un año para el mismo periodo. En esta ocasión, un 31,6% espera un aumento de ocupación, frente al 39,5% previsto en el mismo sentido para la primavera de 2001 (tabla nº3).

Analizando en qué sectores se ha producido un descenso de expectativas en comparación con el año pasado, destacar el obtenido en los restaurantes; hace un año las previsiones del sector eran de un aumento del nivel de ocupación en el 45,8% del total y en la actual encuesta se sitúan en el 5,6%. En hoteles y cafés-bares se producen también ligeros descensos de expectativas, de en torno al 5%.

TABLA Nº 3					
Ocupación prevista para el próximo trimestre					
	Abr.-Jun.02	Ene.-Mar.02	Oct.-Dic.01	Jul.-Sep.01	Abr.-Jun.01
Será superior	31,6%	14,4%	4,1%	41,7%	39,5%
Se mantendrá	57,9%	58,9%	54,4%	53,0%	55,3%
Será inferior	10,5%	26,7%	41,5%	5,3%	5,3%

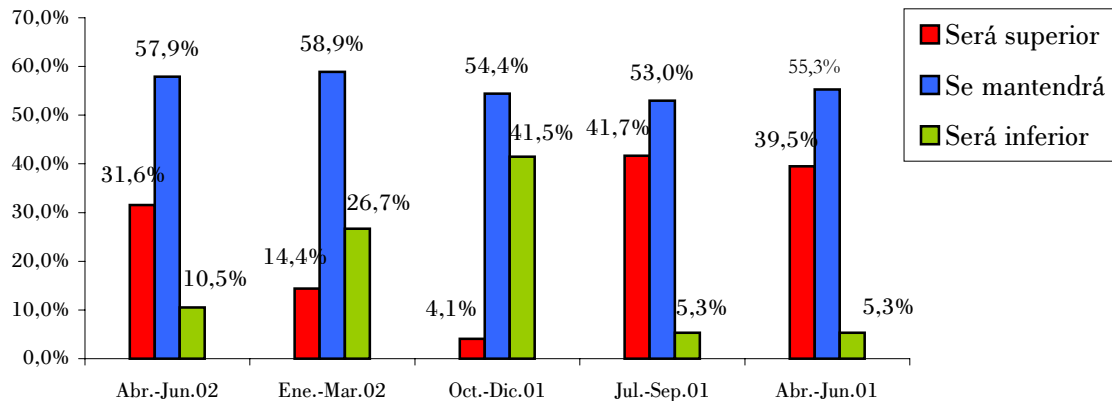
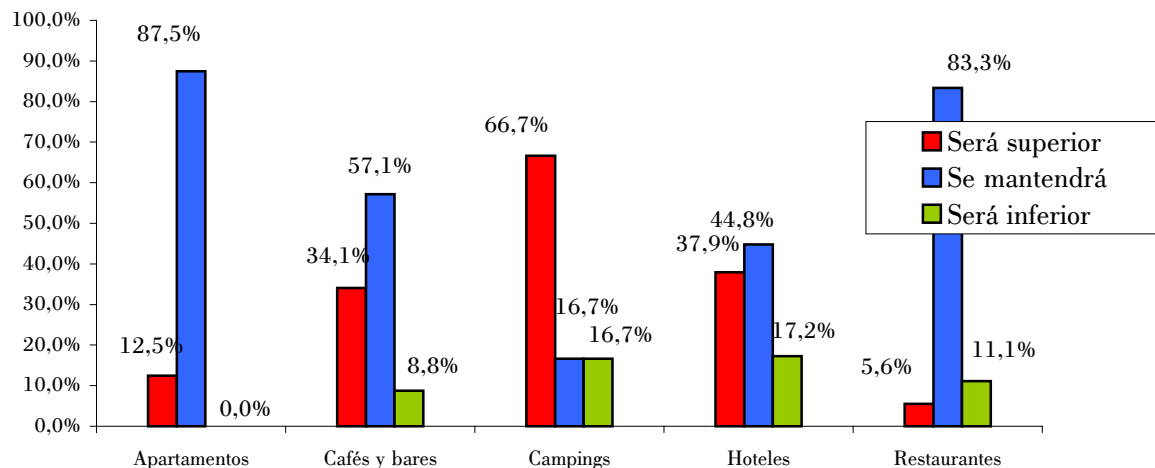


TABLA Nº 4					
Ocupación prevista para el próximo trimestre por sectores					
	Apartamentos	Cafés y bares	Campings	Hoteles	Restaurantes
Será superior	12,5%	34,1%	66,7%	37,9%	5,6%
Se mantendrá	87,5%	57,1%	16,7%	44,8%	83,3%
Será inferior	0,0%	8,8%	16,7%	17,2%	11,1%



2) FACTURACIÓN

2.a Facturación en el último trimestre.

A pesar de los buenos resultados alcanzados en la ocupación, los correspondientes a la facturación son similares a los obtenidos para el mismo trimestre de 2001 (tabla nº5).

En el análisis de las respuestas de los distintos sectores respecto a la facturación obtenida en el mismo trimestre de 2001, en café-bares se produce un ligero descenso en las contestaciones de facturación "alta" en concreto pasan del 15,9% hace un año, al 12,1% en la encuesta actual. La disminución se hace más acusada en los campings que pasan del 20% al 0%. mientras que los restaurantes aumentan del 12,5% al 22,2%, los apartamentos del 0% al 25% y los hoteles del 26,7% al 41,4%.

TABLA Nº 5					
Facturación en el último trimestre					
	Ene.-Mar.02	Oct.-Dic.01	Jul.-Sep.01	Abr.-Jun.01	Ene.-Mar. 01
Alta	19,1%	17,1%	30,6%	26,5%	17,1%
Normal	57,9%	57,5%	55,1%	53,6%	61,2%
Baja	23,0%	25,3%	14,3%	19,9%	21,7%

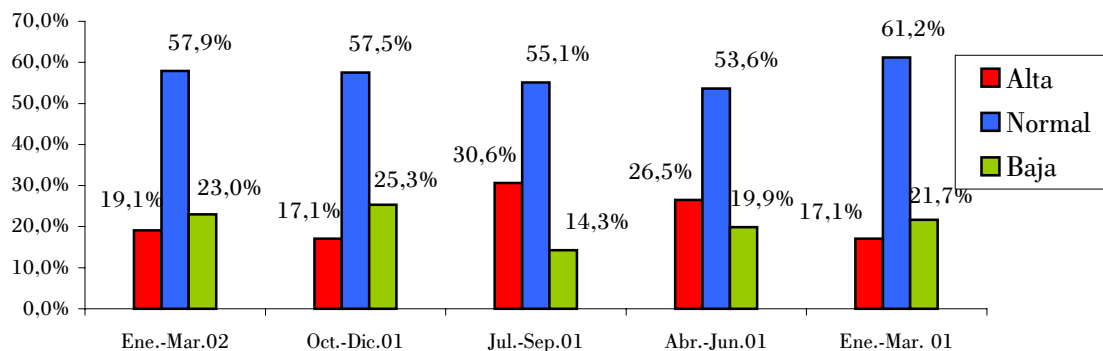
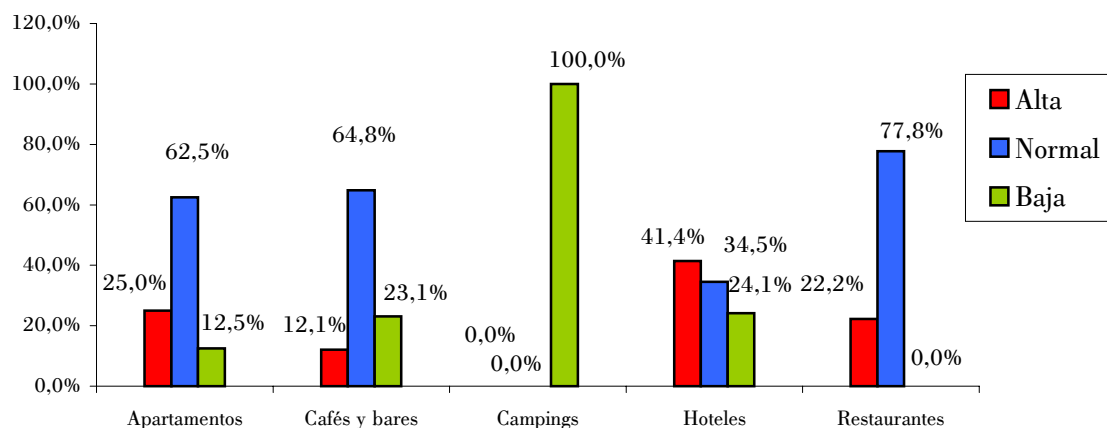


TABLA Nº 6					
Facturación en el último trimestre por sectores					
	Apartamentos	Cafés y bares	Campings	Hoteles	Restaurantes
Alta	25,0%	12,1%	0,0%	41,4%	22,2%
Normal	62,5%	64,8%	0,0%	34,5%	77,8%
Baja	12,5%	23,1%	100,0%	24,1%	0,0%

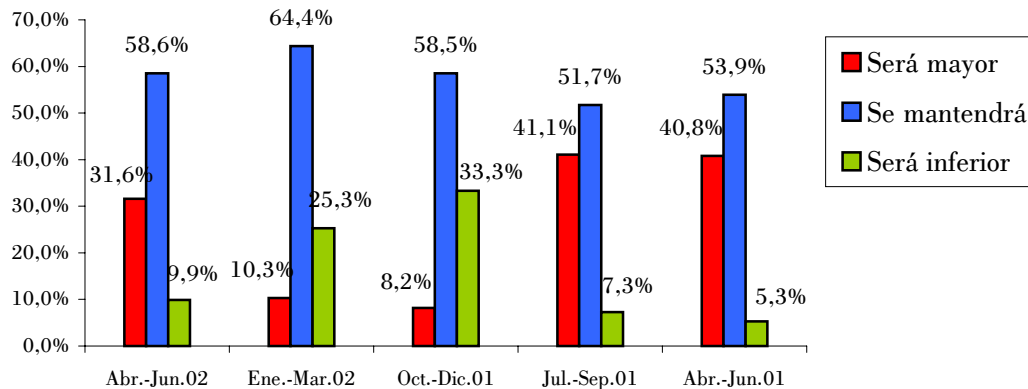


2.b. Facturación prevista para el próximo trimestre

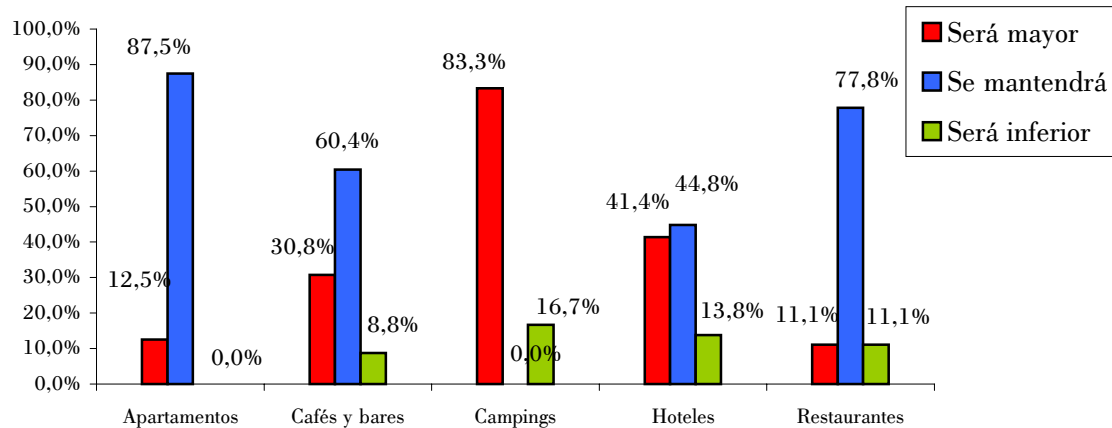
La facturación que se espera alcanzar en el segundo trimestre de 2002 "será mayor" a la registrada en el primero según el 31,6% de encuestados, porcentaje que para el mismo periodo fue el año pasado el 40,8%, reducción por tanto de las expectativas de facturación respecto al mismo trimestre del año pasado, puesto que también aumentan en la misma comparación las respuestas de "será inferior" que fueron el 5,3% y este trimestre son el 9,9% (tabla nº7).

Además del fuerte aumento en las previsiones de facturación de los camping, destacar las buenas expectativas de los hoteles, con un 41,4% de contestaciones "será mayor", aunque hay que señalar que no alcanzan las previsiones del año pasado del 56,7%. En los restaurantes y cafés tampoco se alcanzan los registros del año 2001.

	Abr.-Jun.02	Ene.-Mar.02	Oct.-Dic.01	Jul.-Sep.01	Abr.-Jun.01
Será mayor	31,6%	10,3%	8,2%	41,1%	40,8%
Se mantendrá	58,6%	64,4%	58,5%	51,7%	53,9%
Será inferior	9,9%	25,3%	33,3%	7,3%	5,3%



	Apartamentos	Cafés y bares	Campings	Hoteles	Restaurantes
Será mayor	12,5%	30,8%	83,3%	41,4%	11,1%
Se mantendrá	87,5%	60,4%	0,0%	44,8%	77,8%
Será inferior	0,0%	8,8%	16,7%	13,8%	11,1%



3) PRECIOS

3.a Precios durante el último trimestre

Los precios de los servicios hosteleros en Cantabria aumentaron según el 28,3% de encuestados, el mayor porcentaje de respuestas en este sentido de los últimos cinco trimestres. El porcentaje de respuestas de precios "iguales" fue el 70,4% y tan sólo contestaron que los precios fueron "mas bajos" el 1,3%.

Respecto a la evolución de los precios por sectores, donde más aumentaron las respuestas de precios "más altos" fue en los restaurantes, donde alcanzan el 38,9% frente al 8,3% del primer trimestre de 2001.

TABLA N° 9
Los precios durante el último trimestre

	Ene.-Mar.02	Oct.-Dic.01	Jul.-Sep.01	Abr.-Jun.01	Ene.-Mar.01
Más altos	28,3%	18,5%	23,1%	23,8%	13,8%
Iguales	70,4%	76,7%	76,2%	73,5%	84,2%
Más bajos	1,3%	4,8%	0,7%	2,6%	2,0%

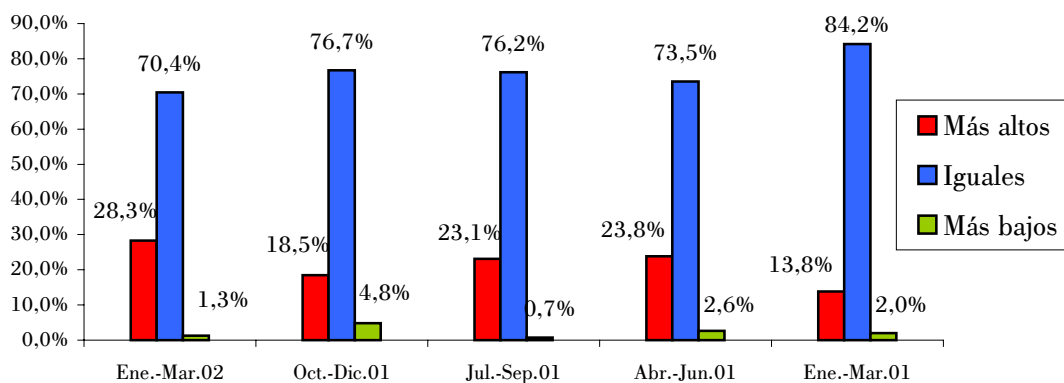
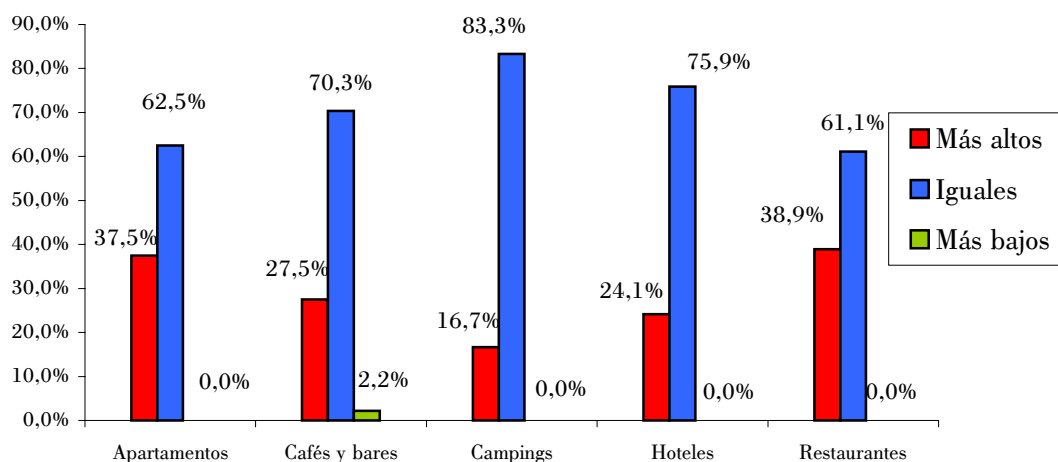


TABLA N° 10
Los precios durante el último trimestre por sectores

	Apartamentos	Cafés y bares	Campings	Hoteles	Restaurantes
Más altos	37,5%	27,5%	16,7%	24,1%	38,9%
Iguales	62,5%	70,3%	83,3%	75,9%	61,1%
Más bajos	0,0%	2,2%	0,0%	0,0%	0,0%



3.b Precios previstos para el próximo trimestre

Para el segundo trimestre de 2002 el 22,4% de los empresarios hosteleros consultados prevé aumentar sus precios, el 77% los mantendrá iguales y es prácticamente nulo el porcentaje de respuestas de reducción, con el 0,7%.

Los café-bares y apartamentos con el 24,2% y el 25% de respuestas respectivamente, son los sectores que alcanzan un mayor nivel de respuestas de aumento de los precios. Se moderan las previsiones de incremento en los hoteles que frente al 43,3% manifestado en este sentido hace un año, hoy esperan aumentar sus tarifas un 17,2%.

TABLA N° 11					
Los precios para el próximo trimestre					
	Abr.-Jun.02	Ene.-Mar.02	Oct.-Dic.01	Jul.-Sep.01	Abr.-Jun.01
Se incrementarán	22,4%	27,4%	6,1%	29,8%	27,0%
Serán iguales	77,0%	71,9%	80,3%	70,2%	73,0%
Serán inferiores	0,7%	0,7%	13,6%	0,0%	0,0%

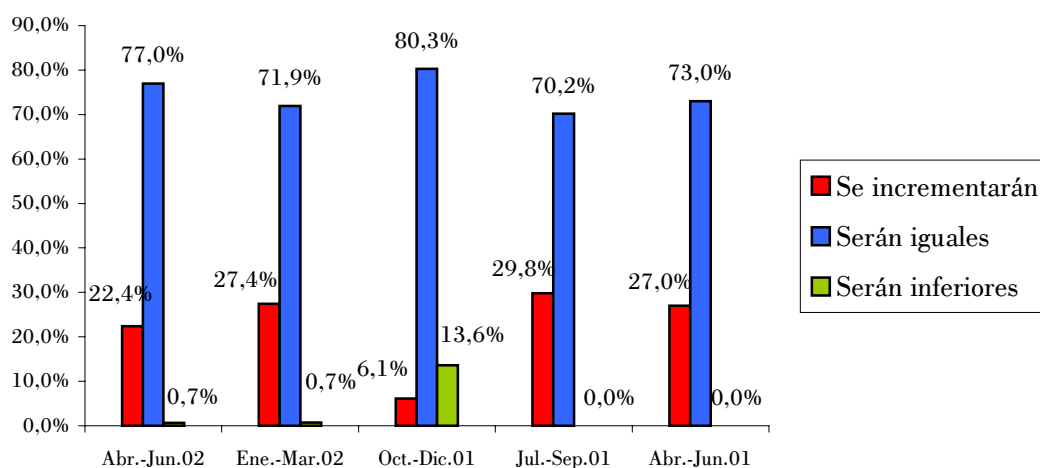
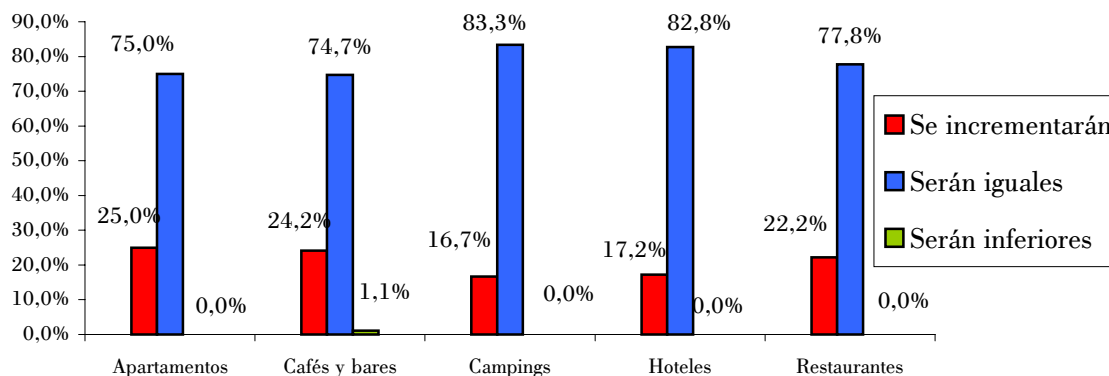


TABLA N° 12					
Los precios para el próximo trimestre por sectores					
	Apartamentos	Cafés y bares	Campings	Hoteles	Restaurantes
Se incrementarán	25,0%	24,2%	16,7%	17,2%	22,2%
Serán iguales	75,0%	74,7%	83,3%	82,8%	77,8%
Serán inferiores	0,0%	1,1%	0,0%	0,0%	0,0%



4) COSTES DE EXPLOTACIÓN

4.a Costes en el último trimestre

Al igual que ha ocurrido con el aumento de los precios, los costes soportados en los establecimientos hosteleros durante el primer trimestre de 2002 han sido más altos según el 52%, lo que supone también el porcentaje más alto de los últimos cinco trimestres.

Los apartamentos y restaurantes han sido los sectores de mayores aumentos con el 62,5% y 61,1% de respuestas respectivamente. En café-bares y hoteles las respuestas de costes mayores se sitúan en torno al 50% del total.

TABLA N° 13					
Costes en el último trimestre					
	Ene.-Mar.02	Oct.-Dic.01	Jul.-Sep.01	Abr.-Jun.01	Ene.-Mar.01
Más altos	52,0%	42,5%	43,5%	49,0%	34,9%
Iguals	46,7%	55,5%	51,7%	49,0%	61,8%
Más bajos	1,3%	2,1%	4,8%	2,0%	3,3%

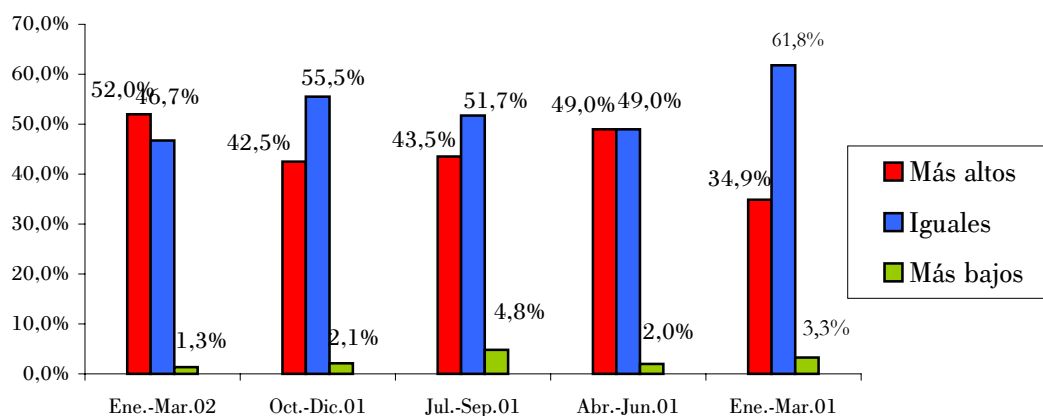
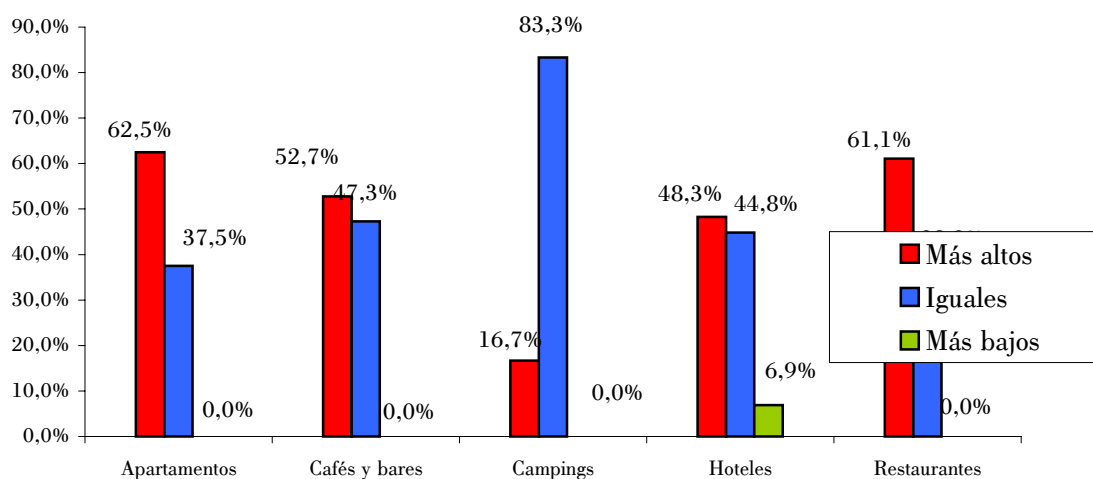


TABLA N° 14					
Costes en el último trimestre por sectores					
	Apartamentos	Cafés y bares	Campings	Hoteles	Restaurantes
Más altos	62,5%	52,7%	16,7%	48,3%	61,1%
Iguals	37,5%	47,3%	83,3%	44,8%	38,9%
Más bajos	0,0%	0,0%	0,0%	6,9%	0,0%



4.b Evolución prevista de los costes para el próximo trimestre.

La previsión de aumento de costes para el segundo trimestre se sitúa en el 34,2% del total, porcentaje algo inferior al manifestado en el trimestre pasado, en el que se alcanzó el 37,7% y similar al de trimestres anteriores a excepción del cuarto de 2001, donde se moderaron las previsiones de aumento (tabla nº15).

Por sectores, en los campings aumentarán más los costes en este próximo trimestre que en realidad es el de inicio de actividad para el sector. También es más estacional la actividad en los apartamentos y sus previsiones de aumento de costes mayores, situándose en el 50%.

TABLA Nº 15					
Evolución prevista de los costes para el próximo trimestre					
	Abr.-Jun.02	Ene.-Mar.02	Oct.-Dic.01	Jul.-Sep.01	Abr.-Jun.01
Aumentarán	34,2%	37,7%	22,4%	31,1%	31,6%
Se mantendrán	65,1%	60,3%	68,0%	67,5%	65,1%
Disminuirán	0,7%	2,1%	9,5%	1,3%	3,3%

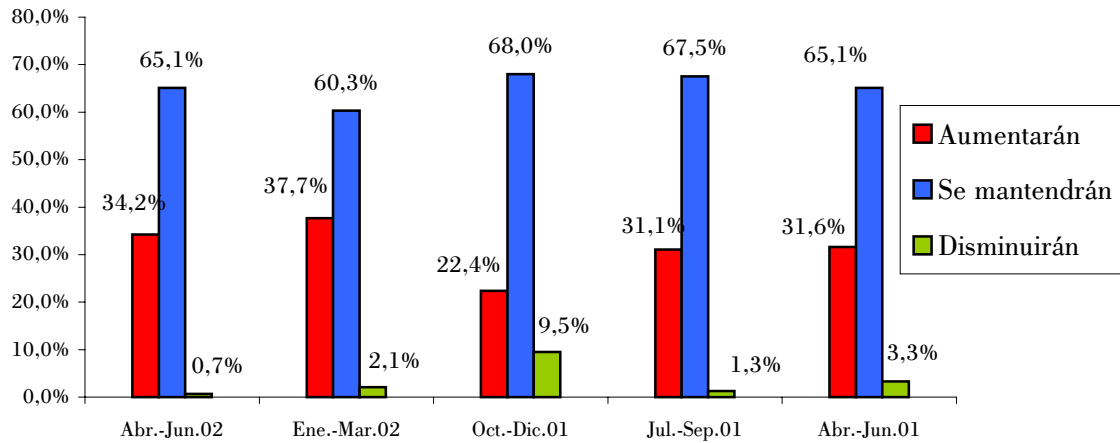
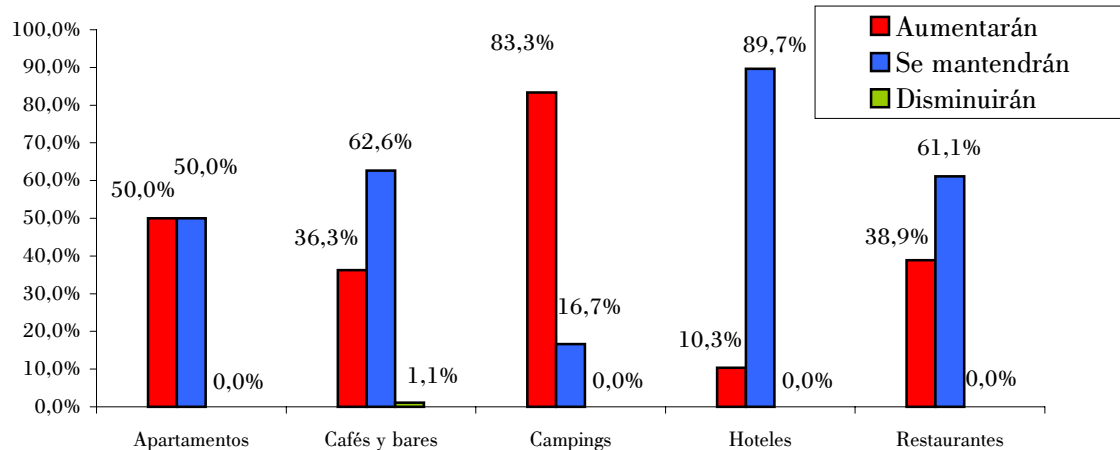


TABLA Nº 16					
Evolución prevista de los costes para el próximo trimestre por sectores					
	Apartamentos	Cafés y bares	Campings	Hoteles	Restaurantes
Aumentarán	50,0%	36,3%	83,3%	10,3%	38,9%
Se mantendrán	50,0%	62,6%	16,7%	89,7%	61,1%
Disminuirán	0,0%	1,1%	0,0%	0,0%	0,0%



5) EMPLEO

5.a Nivel de empleo en el último trimestre

En el primer trimestre de 2002 se mantuvo el empleo en el 90,1% de los establecimientos hosteleros, el 2% aumentó el número de empleados y un 7,9% redujo empleo, respuestas de reducción que superan las realizadas para el mismo periodo hace un año, en que fueron el 3,9%.

En dos sectores: café-bares y hoteles se creó empleo en el primer trimestre del año, se mantuvo estable en el caso de los restaurantes y apartamentos, reduciéndose en campings. A pesar del ligero aumento de plantillas de los dos sectores mencionados, también se redujo empleo en ambos, alcanzando la disminución en el caso de los hoteles el 17,2% del total.

TABLA N°17					
Nivel de empleo en el último trimestre					
	Ene.-Mar.02	Oct.-Dic.01	Jul.-Sep.01	Abr.-Jun.01	Ene.-Mar.01
Superior	2,0%	1,4%	20,4%	16,4%	4,6%
Igual	90,1%	93,2%	72,1%	80,3%	91,4%
Inferior	7,9%	5,5%	7,5%	3,3%	3,9%

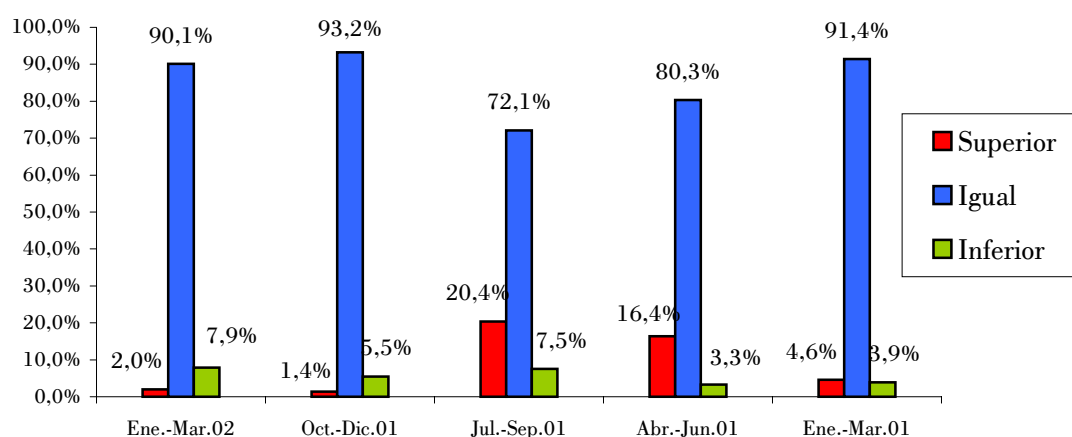
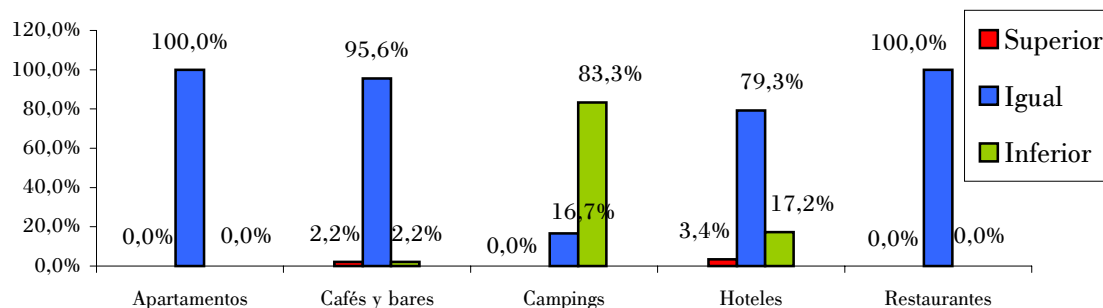


TABLA N°18					
Nivel de empleo en el último trimestre por sectores					
	Apartamentos	Cafés y bares	Campings	Hoteles	Restaurantes
Superior	0,0%	2,2%	0,0%	3,4%	0,0%
Igual	100,0%	95,6%	16,7%	79,3%	100,0%
Inferior	0,0%	2,2%	83,3%	17,2%	0,0%



5.b Nivel de empleo previsto para el próximo trimestre

El nivel de empleo previsto para el segundo trimestre, de fuerte aumento de la actividad, es "superior" en el 17,1% de encuestados, lo que si bien supone un incremento en relación con las respuestas del trimestre pasado, no alcanza el resultado obtenido en el segundo trimestre de 2001 del 26,3% (tabla n°19).

En todos los sectores aumentará menos que hace un año el número de empleados. Las mayores caídas en esta previsión respecto a las manifestadas entonces, se producen en hoteles y restaurantes (hoteles pasan del 40% al 20,7% y restaurantes pasan del 33,3% al 5,6%). En cafés-bares aunque se reducen, se produce una disminución suave del 21,6% al 18,7%.

TABLA N°19					
Nivel de empleo previsto para el próximo trimestre					
	Abr.-Jun.02	Ene.-Mar.02	Oct.-Dic.01	Jul.-Sep.01	Abr.-Jun.01
Superior	17,1%	2,7%	4,8%	21,7%	26,3%
Igual	82,9%	95,2%	77,6%	77,6%	73,0%
Inferior	0,0%	2,1%	17,7%	0,7%	0,7%

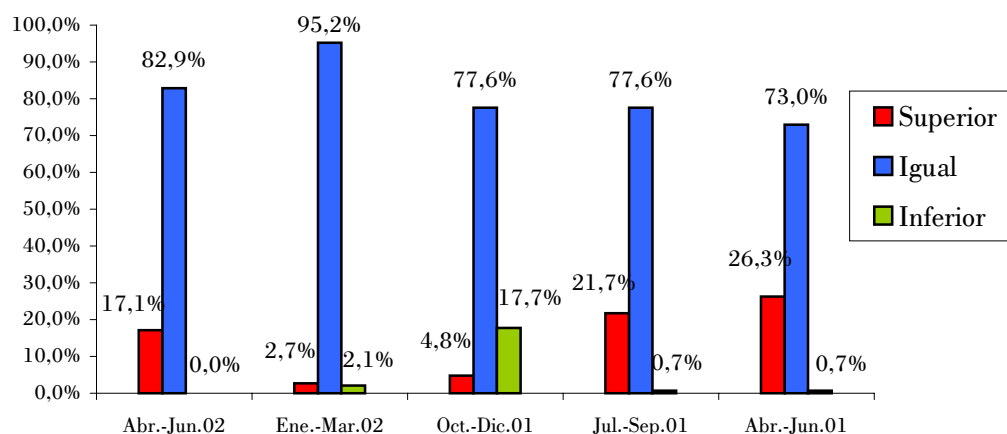
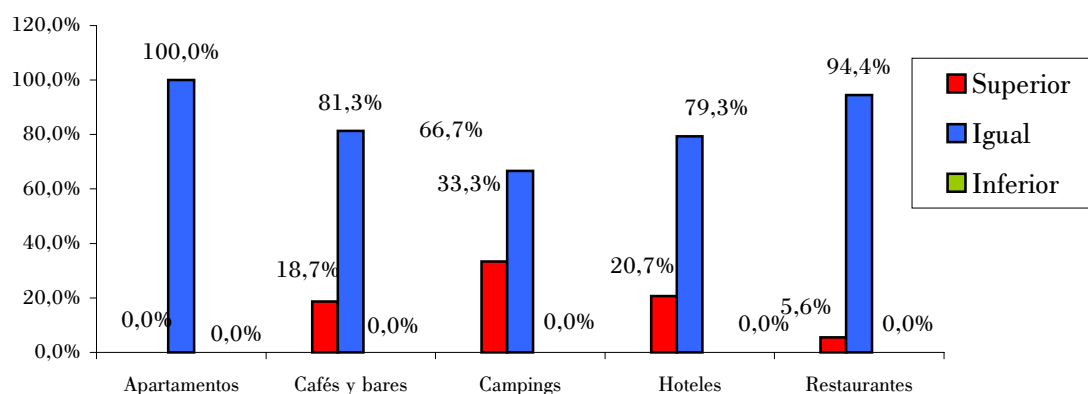


TABLA N°20					
Nivel de empleo previsto para el próximo trimestre por sectores					
	Apartamentos	Cafés y bares	Campings	Hoteles	Restaurantes
Superior	0,0%	18,7%	33,3%	20,7%	5,6%
Igual	100,0%	81,3%	66,7%	79,3%	94,4%
Inferior	0,0%	0,0%	0,0%	0,0%	0,0%



6) RESUMEN

El nivel de ocupación registrado en el primer trimestre de 2002 ha sido muy positivo, alcanzándose el 12,5% de respuestas de ocupación alta, frente al 4,8% del trimestre anterior y el 4,6% obtenido para el mismo periodo en el 2001. En sentido contrario, respecto al año pasado, se prevé una ocupación inferior para esta primavera, principalmente en los restaurantes.

Respecto a la facturación, los resultados son similares a los obtenidos para el mismo trimestre de 2001. Para el segundo trimestre se prevé un aumento de los ingresos por parte del 31,6% de los encuestados, porcentaje ligeramente inferior al registrado el año pasado para dicho periodo. Los campings, coincidiendo con el inicio de su actividad fundamental, dada su fuerte estacionalidad, son el sector donde se espera un mayor aumento de la facturación.

El fuerte aumento de precios hosteleros producido en el primer trimestre del año queda reflejado en esta encuesta, en que se alcanza el porcentaje más elevado de respuestas de precios "más altos" de los últimos cinco trimestres. Los restaurantes fueron el sector donde se registraron mayores respuestas en este sentido, alcanzando el 38,9% frente al 8,3% del primer trimestre de 2001. La tendencia de aumento se modera en las previsiones del segundo trimestre, situándose la previsión de aumento en el 22,4% de los establecimientos hosteleros frente al 27% alcanzado para el mismo trimestre del año pasado. Además, según un 77% los precios se mantendrán, mientras que un mínimo 0,7% de empresarios hosteleros espera que se reduzcan.

Al igual que ha ocurrido con los precios, los costes de explotación experimentaron un fuerte aumento, obteniéndose un porcentaje de respuestas de "más altos" del 52% de los encuestados, que supone también el más alto de los registrados en los últimos cinco trimestres. La previsión de aumento total es del 34,2%, siendo el más acusado el esperado en los campings, que alcanza el 83,3% de establecimientos.

El nivel de empleo se mantuvo igual en términos generales, sólo café-bares y hoteles crearon empleo en el primer trimestre del año. En todos los sectores se prevé un aumento de empleo inferior al de hace un año.

Depósito Legal: SA-430-1999