

# Informe de Coyuntura de hostelería de Cantabria

(Informe nº12 - Cuarto Trimestre 2001)

Los datos que a continuación se exponen, corresponden a la encuesta de coyuntura de hostelería y reflejan los resultados de las contestaciones obtenidas entre los empresarios del sector. En esta ocasión, son los resultados del cuarto trimestre de 2001. La obtención de la muestra representativa se ha realizado de forma aleatoria y con un criterio de afijación proporcional a las actividades hosteleras y a la localización territorial de las mismas. Se analizan los resultados obtenidos por subsectores de actividad: apartamentos, cafés y bares, campings, hoteles y restaurantes.

## OBJETO DE LA ENCUESTA

La información que se obtiene en la encuesta se refiere a los aspectos más significativos de la marcha de los negocios hosteleros de Cantabria: ocupación, facturación, precios, costes y empleo, tanto en el trimestre concluido, como en relación a las previsiones para el inmediato siguiente.

## CONTENIDO

### 1. OCUPACIÓN DE LOS ESTABLECIMIENTOS

- 1.a Nivel de ocupación en el último trimestre.
- 1.b Nivel de ocupación previsto para el próximo trimestre.

### 2. FACTURACIÓN

- 2.a Facturación en el último trimestre.
- 2.b Facturación prevista para el próximo trimestre.

### 3. PRECIOS

- 3.a Precios durante el último trimestre.
- 3.b Precios previstos para el próximo trimestre.

### 4. COSTES DE EXPLOTACIÓN

- 4.a Costes en el último trimestre.
- 4.b Evolución prevista en los costes para el próximo trimestre.

### 5. EMPLEO

- 5.a Nivel de empleo en el último trimestre.
- 5.b Nivel de empleo previsto para el próximo trimestre.

### 6. RESUMEN

# 1) OCUPACIÓN DE LOS ESTABLECIMIENTOS

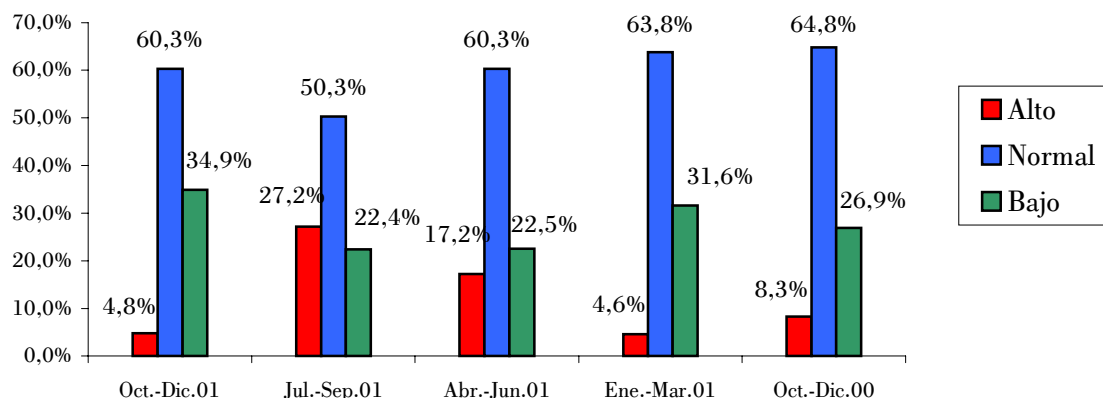
## 1.a- Nivel de ocupación en el último trimestre.

El nivel de ocupación durante el cuarto trimestre de 2001 fue "normal" según el 60,3% de empresarios del sector encuestados, fue "bajo" según el 34,9% y "alto" conforme la opinión del 4,8% restante. Este resultado es peor que el obtenido en el mismo trimestre del año pasado, en el que las respuestas de ocupación baja fueron el 26,9% (tabla nº1).

Por sectores, los cafés-bares son los establecimientos con mayor porcentaje de respuestas de ocupación "baja". Los resultados obtenidos en hoteles y cafés-bares son peores que los del cuarto trimestre del año pasado, tan sólo en los restaurantes crece ligeramente la ocupación.

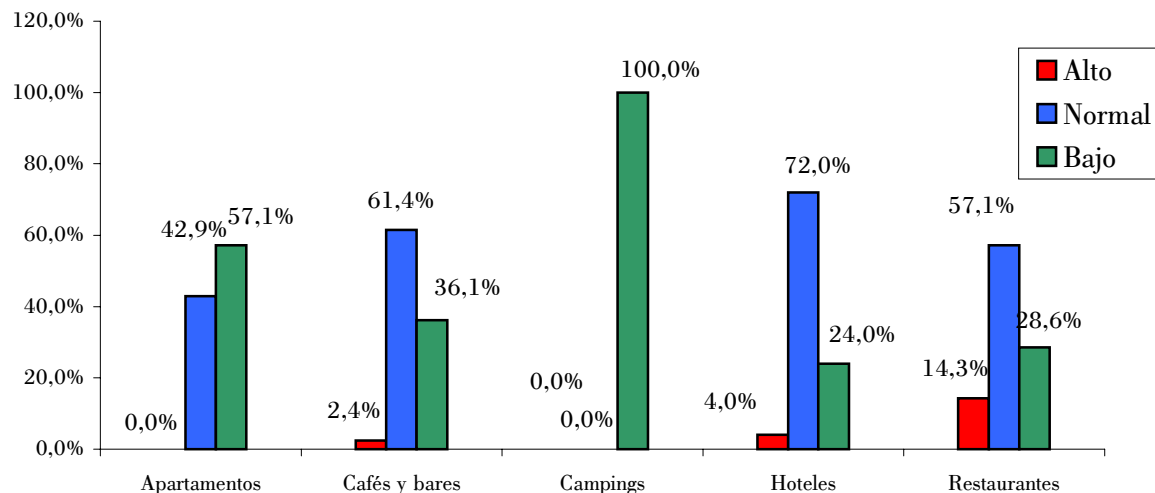
**TABLA Nº 1**  
Ocupación en el último trimestre

	Oct.-Dic.01	Jul.-Sep.01	Abr.-Jun.01	Ene.-Mar.01	Oct.-Dic.00
<b>Alto</b>	4,8%	27,2%	17,2%	4,6%	8,3%
<b>Normal</b>	60,3%	50,3%	60,3%	63,8%	64,8%
<b>Bajo</b>	34,9%	22,4%	22,5%	31,6%	26,9%



**TABLA Nº 2**  
Ocupación en el último trimestre por sectores

	Apartamentos	Cafés y bares	Campings	Hoteles	Restaurantes
<b>Alto</b>	0,0%	2,4%	0,0%	4,0%	14,3%
<b>Normal</b>	42,9%	61,4%	0,0%	72,0%	57,1%
<b>Bajo</b>	57,1%	36,1%	100,0%	24,0%	28,6%



**1.b- Nivel de ocupación previsto para el próximo trimestre.**

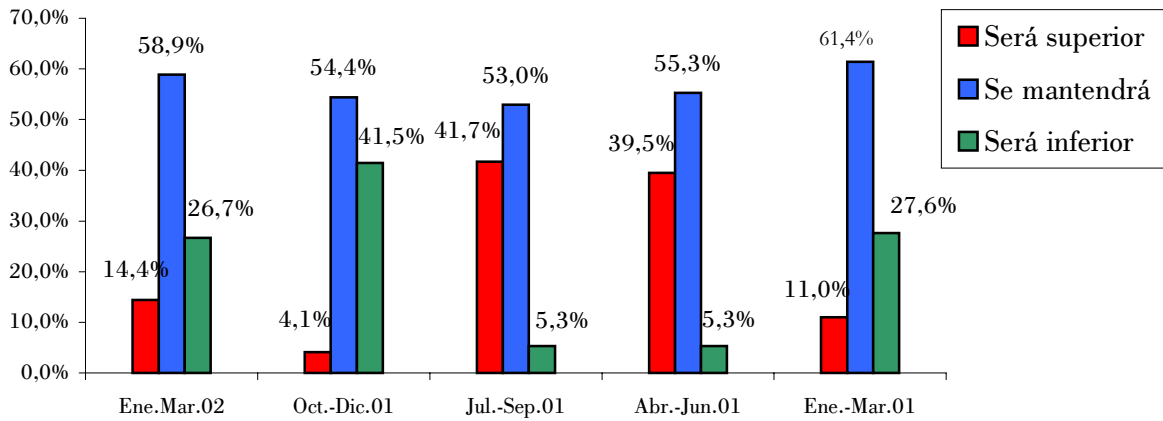
La ocupación prevista para los meses de enero, febrero y marzo de 2002 es de mantenimiento para el 58,9% de los empresarios, contestan que "será superior" el 14,4% y creen que "será inferior" el 26,7%. Este resultado es más optimista que el manifestado hace un año para este mismo trimestre. Las perspectivas de los hosteleros no decaen a pesar de los peores resultados de ocupación del cuarto trimestre.

Analizada la información por sectores hosteleros, en todo tipo de establecimientos las expectativas son mejores que en el trimestre anterior. Destacar las buenas previsiones de los hoteles (tabla nº4).

**TABLA Nº 3**

Ocupación prevista para el próximo trimestre

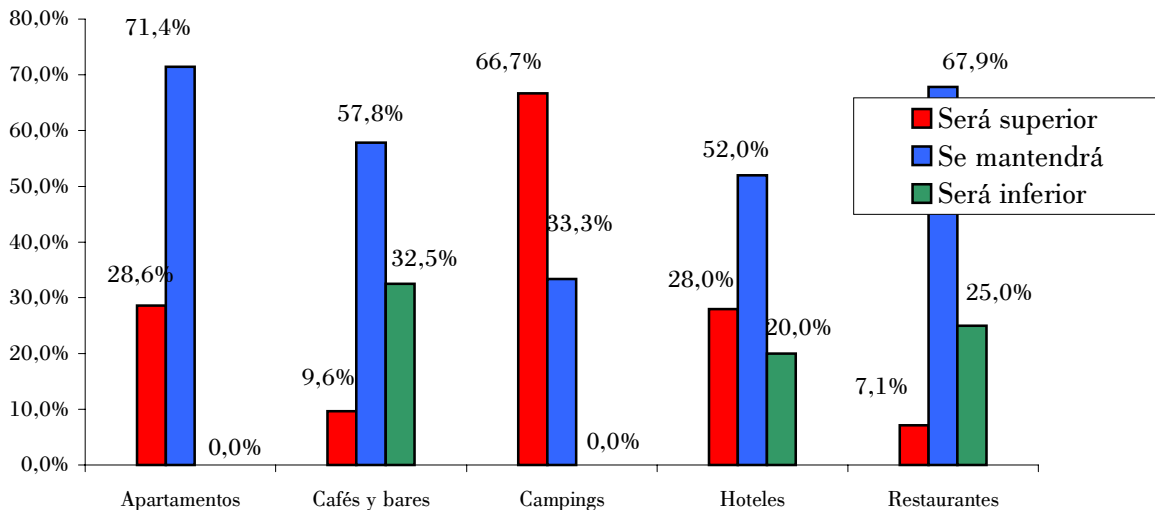
	Ene.Mar.02	Oct.-Dic.01	Jul.-Sep.01	Abr.-Jun.01	Ene.-Mar.01
<b>Será superior</b>	14,4%	4,1%	41,7%	39,5%	11,0%
<b>Se mantendrá</b>	58,9%	54,4%	53,0%	55,3%	61,4%
<b>Será inferior</b>	26,7%	41,5%	5,3%	5,3%	27,6%



**TABLA Nº 4**

Ocupación prevista para el próximo trimestre  
por sectores

	Apartamentos	Cafés y bares	Campings	Hoteles	Restaurantes
<b>Será superior</b>	28,6%	9,6%	66,7%	28,0%	7,1%
<b>Se mantendrá</b>	71,4%	57,8%	33,3%	52,0%	67,9%
<b>Será inferior</b>	0,0%	32,5%	0,0%	20,0%	25,0%



## 2) FACTURACIÓN

### 2.a Facturación en el último trimestre.

La facturación también descendió durante el último trimestre, consecuencia de la menor actividad que corresponde a este periodo, pero el resultado también es peor que el obtenido para el mismo periodo de 2000.

Analizada esta información por sectores, los cafés y bares y los restaurantes respondieron de forma más pesimista que hace un año, mejorando sin embargo, en esta misma comparación, la facturación obtenida en los hoteles.

TABLA Nº 5					
Facturación en el último trimestre					
	Oct.-Dic.01	Jul.-Sep.01	Abr.-Jun.01	Ene.-Mar. 01	Oct.-Dic.00
<b>Alta</b>	17,1%	30,6%	26,5%	17,1%	27,6%
<b>Normal</b>	57,5%	55,1%	53,6%	61,2%	55,2%
<b>Baja</b>	25,3%	14,3%	19,9%	21,7%	17,2%

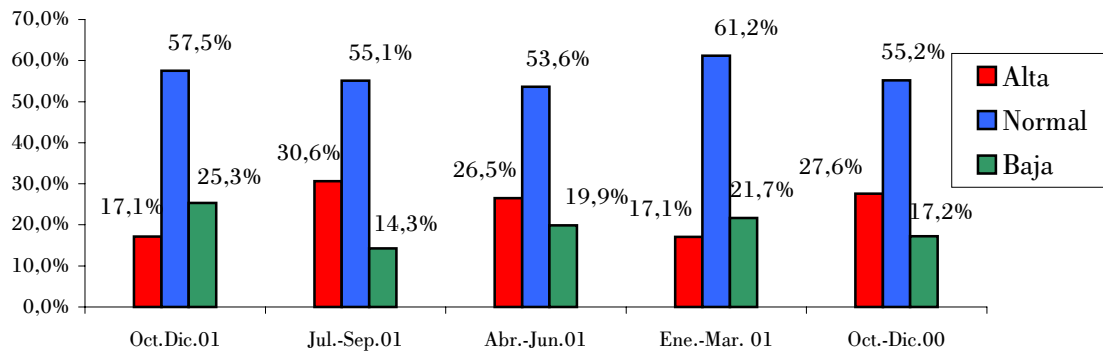
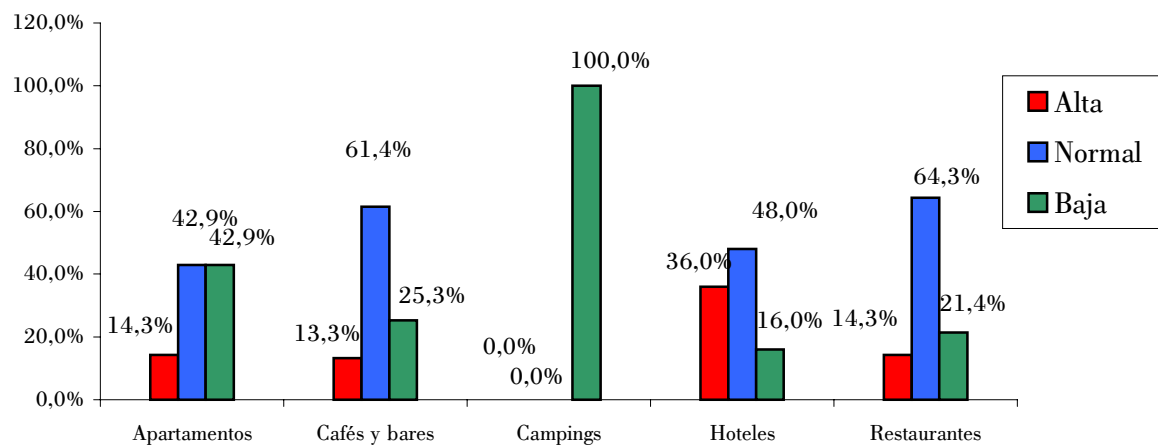


TABLA Nº 6					
Facturación en el último trimestre por sectores					
	Apartamentos	Cafés y bares	Campings	Hoteles	Restaurantes
<b>Alta</b>	14,3%	13,3%	0,0%	36,0%	14,3%
<b>Normal</b>	42,9%	61,4%	0,0%	48,0%	64,3%
<b>Baja</b>	42,9%	25,3%	100,0%	16,0%	21,4%



## 2.b. Facturación prevista para el próximo trimestre

En relación con la facturación prevista para el primer trimestre de 2002, respondieron "se mantendrá" el 64,4% de encuestados, "será inferior" el 25,3% y "será mayor" el 10,3% restante. Este resultado es prácticamente idéntico al manifestado hace un año para el mismo periodo (tabla nº7).

Por sectores y comparando los resultados con los del cuarto trimestre de 2000, mejoran las expectativas de facturación de los restaurantes, empeorando en hoteles y café-bares en conjunto.

TABLA Nº 7					
Facturación prevista para el próximo trimestre					
	Ene.-Mar.02	Oct.-Dic.01	Jul.-Sep.01	Abr.-Jun.01	Ene.-Mar.01
<b>Será mayor</b>	10,3%	8,2%	41,1%	40,8%	11,7%
<b>Se mantendrá</b>	64,4%	58,5%	51,7%	53,9%	62,8%
<b>Será inferior</b>	25,3%	33,3%	7,3%	5,3%	25,5%

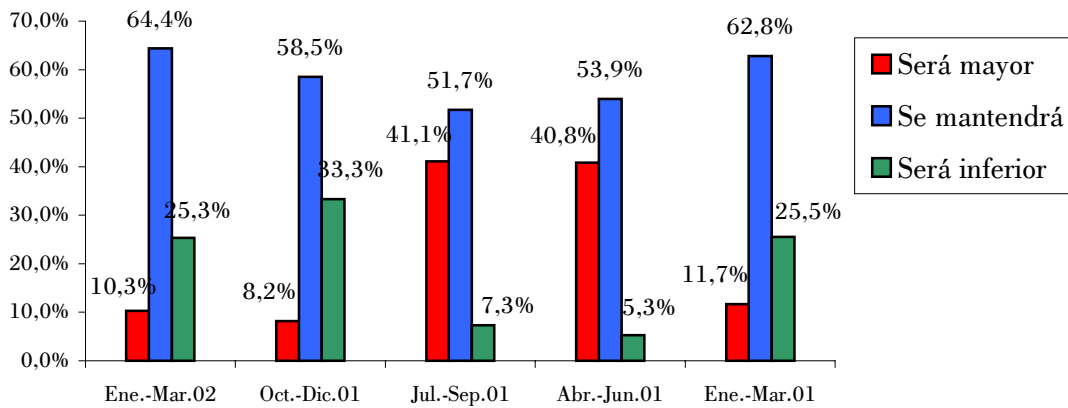
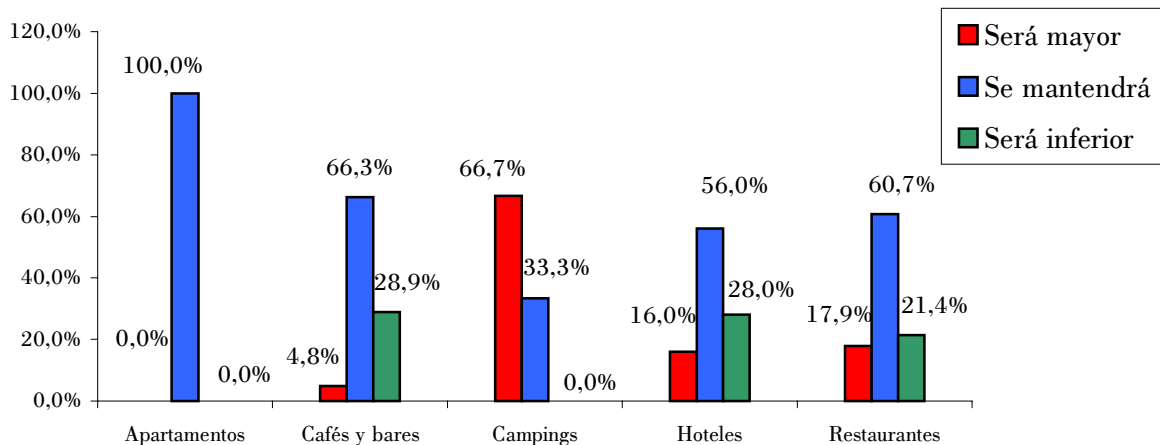


TABLA Nº 8					
Facturación prevista para el próximo trimestre por sectores					
	Apartamentos	Cafés y bares	Campings	Hoteles	Restaurantes
<b>Será mayor</b>	0,0%	4,8%	66,7%	16,0%	17,9%
<b>Se mantendrá</b>	100,0%	66,3%	33,3%	56,0%	60,7%
<b>Será inferior</b>	0,0%	28,9%	0,0%	28,0%	21,4%



### 3) PRECIOS

#### 3.a Precios durante el último trimestre

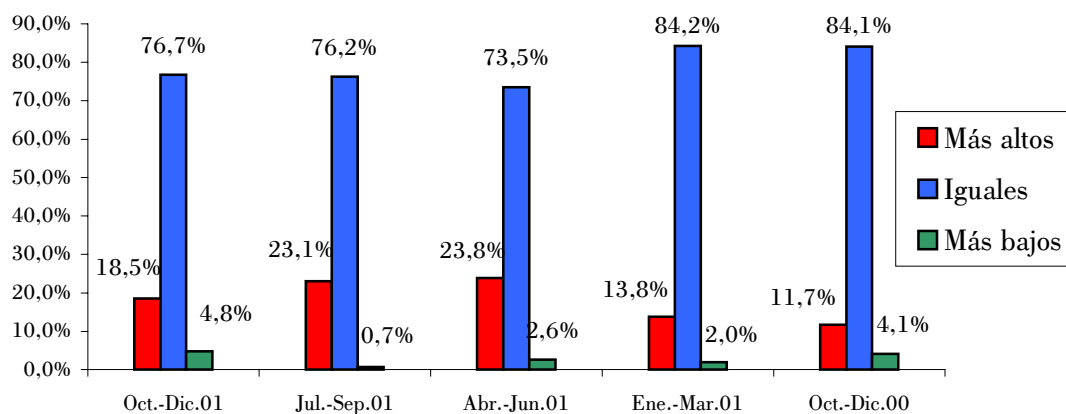
Los precios fueron "más altos" en el 18,5% de los establecimientos hosteleros consultados, fueron "iguales" en el 76,7% y "más bajos" en el 4,8%. Las respuestas de precios más altos fueron en esta ocasión superiores a las alcanzadas en el trimestre octubre-diciembre 2000 y ligeramente menores a las obtenidas en el mismo sentido en el trimestre anterior: jul-sept.01.

Se moderó la subida de precios aplicada por los hoteles, que frente al 50% de respuestas en este sentido del trimestre pasado y el 23,8% del mismo trimestre del año pasado, en esta ocasión situó el porcentaje de contestaciones de aumento en el 16%.

**TABLA N° 9**

Los precios durante el último trimestre

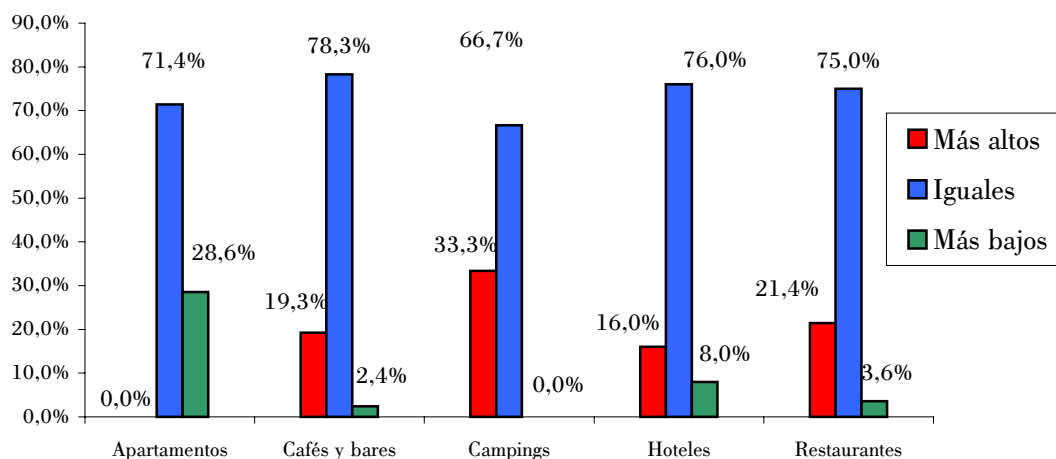
	Oct.-Dic.01	Jul.-Sep.01	Abr.-Jun.01	Ene.-Mar.01	Oct.-Dic.00
<b>Más altos</b>	18,5%	23,1%	23,8%	13,8%	11,7%
<b>Iguales</b>	76,7%	76,2%	73,5%	84,2%	84,1%
<b>Más bajos</b>	4,8%	0,7%	2,6%	2,0%	4,1%



**TABLA N° 10**

Los precios durante el último trimestre  
por sectores

	Apartamentos	Cafés y bares	Campings	Hoteles	Restaurantes
<b>Más altos</b>	0,0%	19,3%	33,3%	16,0%	21,4%
<b>Iguales</b>	71,4%	78,3%	66,7%	76,0%	75,0%
<b>Más bajos</b>	28,6%	2,4%	0,0%	8,0%	3,6%



### 3.b Precios previstos para el próximo trimestre

Durante el primer trimestre de 2002 aumentarán los precios de sus servicios el 27,4% de las empresas hosteleras consultadas, mantendrán sus precios iguales el 71,9% y prácticamente ningún establecimiento: el 0,7%, reducirá sus precios. Se retoma la tendencia alcista de los precios después de una moderación en el trimestre oct.-dic.01, en el que por otra parte es frecuente dada la caída habitual de la demanda en dicho periodo.

Los restaurantes han sido los establecimientos con mayor porcentaje de respuestas de aumento, con un 42,9% del total (tabla nº12).

TABLA N° 11					
Los precios para el próximo trimestre					
	Ene.-Mar.02	Oct.-Dic.01	Jul.-Sep.01	Abr.-Jun.01	Ene.-Mar.01
<b>Se incrementarán</b>	27,4%	6,1%	29,8%	27,0%	29,0%
<b>Serán iguales</b>	71,9%	80,3%	70,2%	73,0%	71,0%
<b>Serán inferiores</b>	0,7%	13,6%	0,0%	0,0%	0,0%

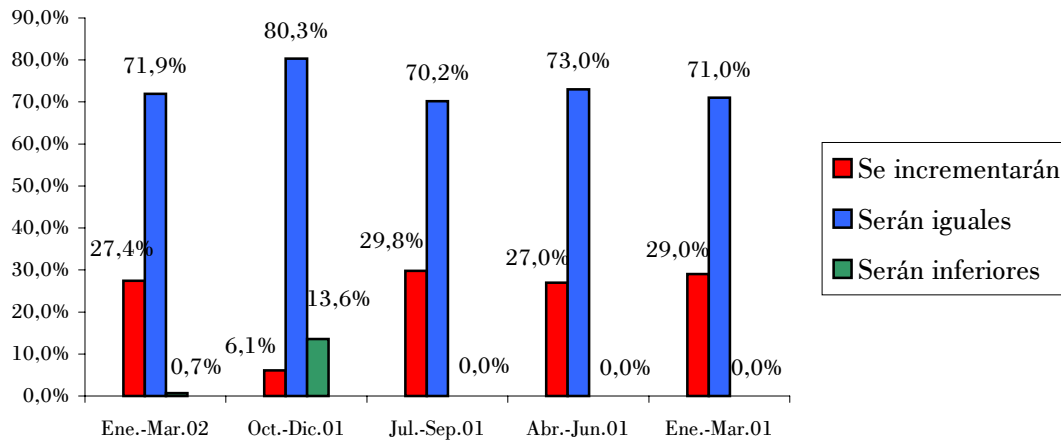
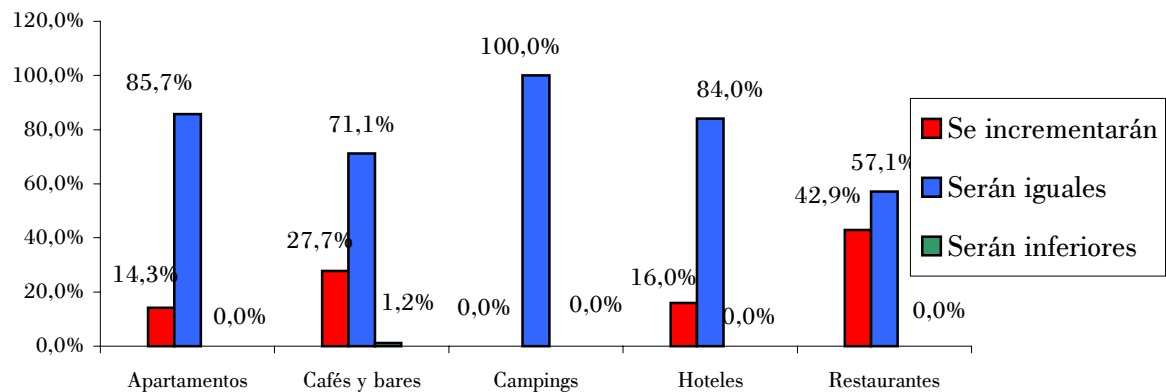


TABLA N° 12					
Los precios para el próximo trimestre por sectores					
	Apartamentos	Cafés y bares	Campings	Hoteles	Restaurantes
<b>Se incrementarán</b>	14,3%	27,7%	0,0%	16,0%	42,9%
<b>Serán iguales</b>	85,7%	71,1%	100,0%	84,0%	57,1%
<b>Serán inferiores</b>	0,0%	1,2%	0,0%	0,0%	0,0%



## 4) COSTES DE EXPLOTACIÓN

### 4.a Costes en el último trimestre

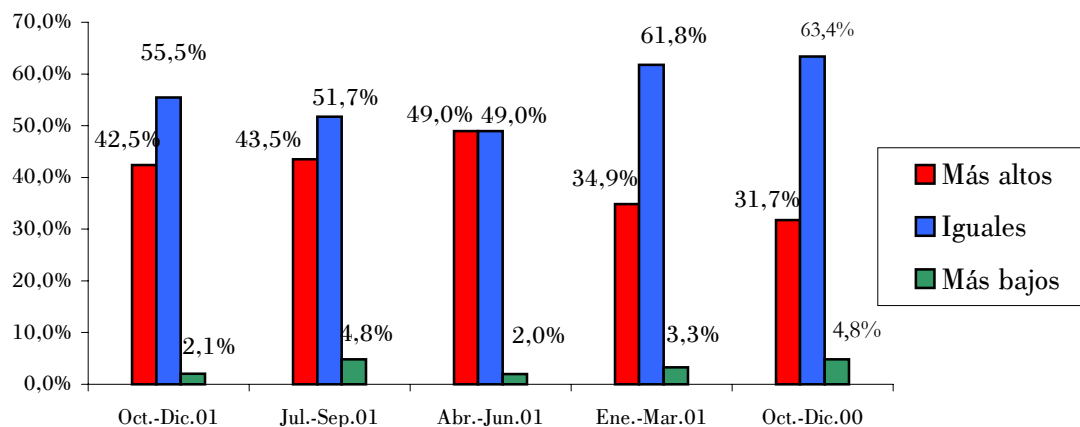
Los costes fueron "más altos" según el 42,5% de empresas del sector consultadas, fueron "iguales" en el 55,5% y "más bajos" conforme la opinión de un pequeño 2,1%. El nivel de respuestas es similar al trimestre pasado, creciendo las respuestas de "más altos" si se compara el resultado con el obtenido en el cuarto trimestre de 2000 (tabla nº13)

En todos los subsectores de actividad, las respuestas de costes "más altos" superan el 33% del total, siendo en los apartamentos donde se produce el mayor porcentaje, con el 57,1% del total

**TABLA Nº 13**

Costes en el último trimestre

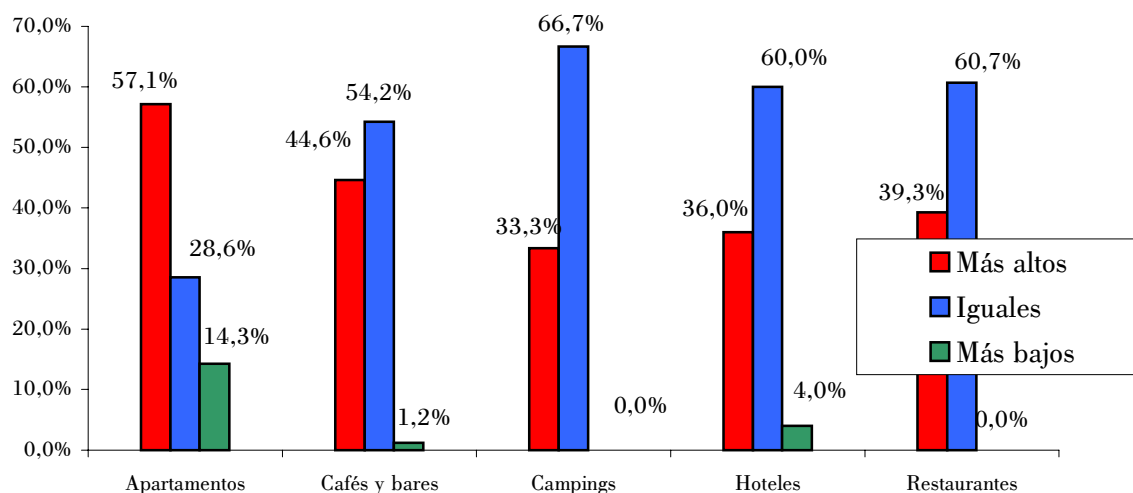
	Oct.-Dic.01	Jul.-Sep.01	Abr.-Jun.01	Ene.-Mar.01	Oct.-Dic.00
<b>Más altos</b>	42,5%	43,5%	49,0%	34,9%	31,7%
<b>Iguales</b>	55,5%	51,7%	49,0%	61,8%	63,4%
<b>Más bajos</b>	2,1%	4,8%	2,0%	3,3%	4,8%



**TABLA Nº 14**

Costes en el último trimestre  
por sectores

	Apartamentos	Cafés y bares	Campings	Hoteles	Restaurantes
<b>Más altos</b>	57,1%	44,6%	33,3%	36,0%	39,3%
<b>Iguales</b>	28,6%	54,2%	66,7%	60,0%	60,7%
<b>Más bajos</b>	14,3%	1,2%	0,0%	4,0%	0,0%





#### 4.b Evolución prevista de los costes para el próximo trimestre.

En lo que respecta a la evolución prevista de los costes para el trimestre enero-marzo 2002, las expectativas de aumento crecen significativamente, tanto en relación con el trimestre anterior, como en comparación con las respuestas del mismo trimestre del año pasado. En esta ocasión responden que "aumentarán" el 37,7%, frente al 22,4% del trimestre pasado y el 24,1% del mismo trimestre de 2001.

Los apartamentos también son los establecimientos con mayores previsiones de aumento, con el 42,9% de respuestas, seguidos de los hoteles con el 40% (tabla nº16)

TABLA Nº 15					
Evolución prevista de los costes para el próximo trimestre					
	Ene.-Mar.02	Oct.-Dic.01	Jul.-Sep.01	Abr.-Jun.01	Ene.-Mar.01
<b>Aumentarán</b>	37,7%	22,4%	31,1%	31,6%	24,1%
<b>Se mantendrán</b>	60,3%	68,0%	67,5%	65,1%	73,1%
<b>Disminuirán</b>	2,1%	9,5%	1,3%	3,3%	2,8%

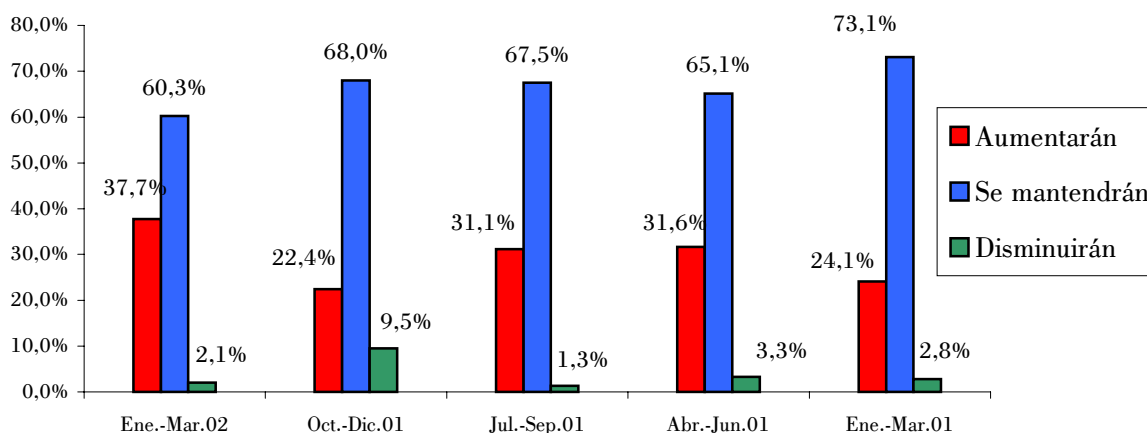
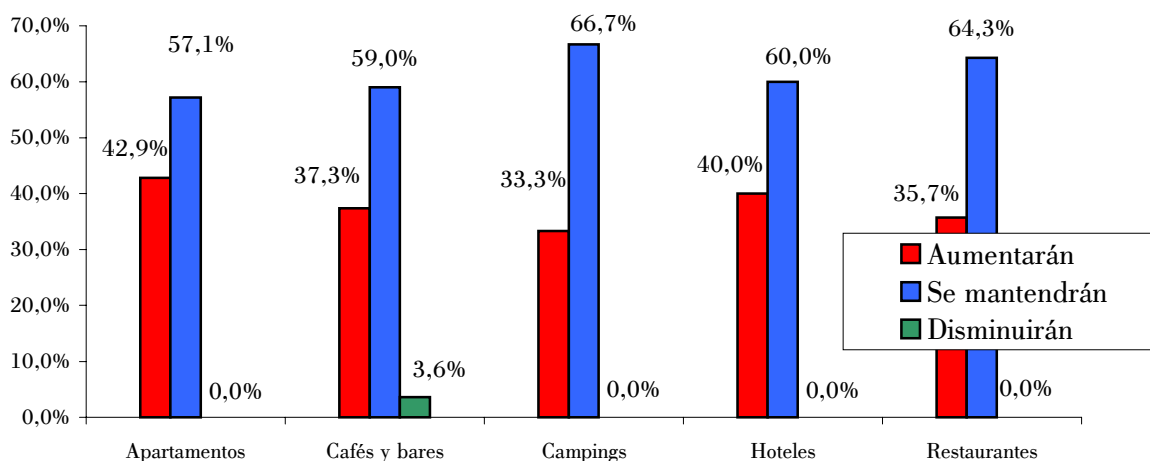


TABLA Nº 16					
Evolución prevista de los costes para el próximo trimestre por sectores					
	Apartamentos	Cafés y bares	Campings	Hoteles	Restaurantes
<b>Aumentarán</b>	42,9%	37,3%	33,3%	40,0%	35,7%
<b>Se mantendrán</b>	57,1%	59,0%	66,7%	60,0%	64,3%
<b>Disminuirán</b>	0,0%	3,6%	0,0%	0,0%	0,0%



## 5) EMPLEO

### 5.a Nivel de empleo en el último trimestre

En el cuarto trimestre de 2001, como ocurre todos los años, el nivel de empleo en hostelería se reduce como consecuencia de la caída de la actividad, aunque en esta ocasión no disminuyó significativamente. El 5,5% de los establecimientos redujo sus plantillas, el 1,4% creó empleo neto y el 93,2% mantuvo "igual" el nivel de empleo.

En todos los subsectores de actividad se reduce el empleo, siendo mayor la caída en restaurantes y apartamentos, aunque frente a la nula creación de empleo de los apartamentos, un 3,6% de los restaurantes aumentaron sus plantillas.

TABLA N°17					
Nivel de empleo en el último trimestre					
	Oct.-Dic.01	Jul.-Sep.01	Abr.-Jun.01	Ene.-Mar.01	Oct.-Dic.00
<b>Superior</b>	1,4%	20,4%	16,4%	4,6%	4,1%
<b>Igual</b>	93,2%	72,1%	80,3%	91,4%	89,0%
<b>Inferior</b>	5,5%	7,5%	3,3%	3,9%	6,9%

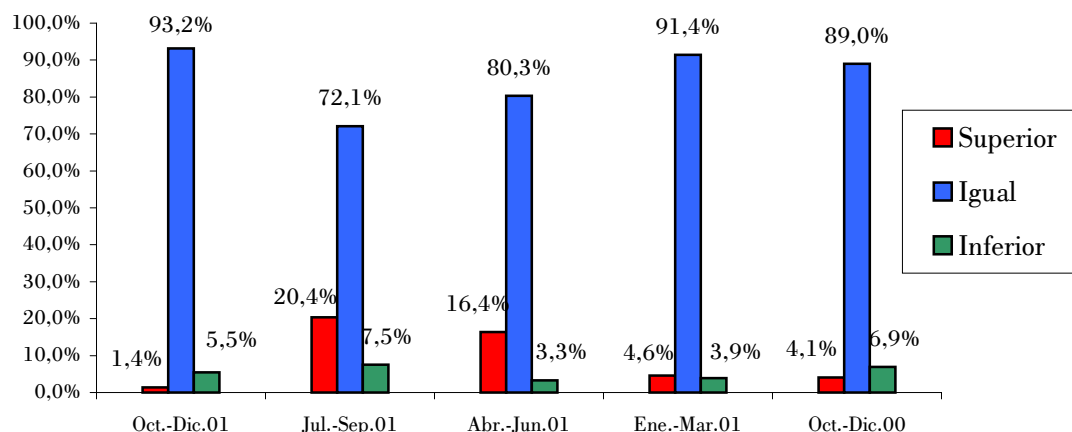
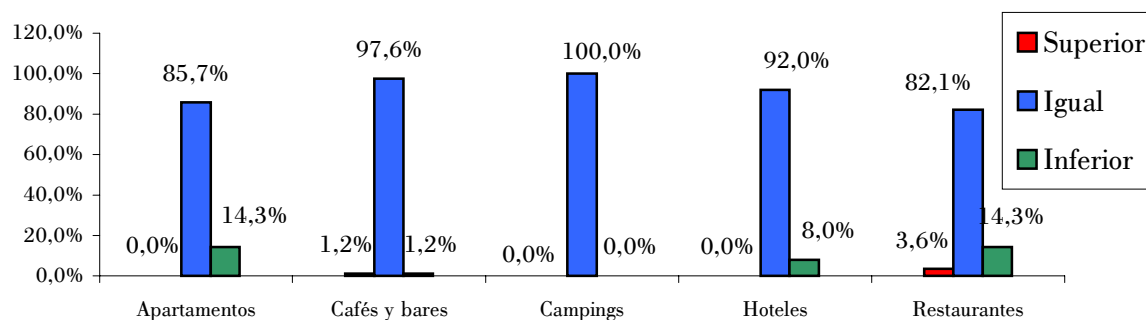


TABLA N°18					
Nivel de empleo en el último trimestre por sectores					
	Apartamentos	Cafés y bares	Campings	Hoteles	Restaurantes
<b>Superior</b>	0,0%	1,2%	0,0%	0,0%	3,6%
<b>Igual</b>	85,7%	97,6%	100,0%	92,0%	82,1%
<b>Inferior</b>	14,3%	1,2%	0,0%	8,0%	14,3%



### 5.b Nivel de empleo previsto para el próximo trimestre

La estabilidad de las plantillas es la característica dominante en las respuestas de nivel de empleo previsto para el primer trimestre de 2002, con un 95,2% de respuestas. Por otra parte, casi se compensan las respuestas de empleo "superior" que es el 2,7% del total, con las de empleo "inferior", que alcanzan el 2,1%.

Tan sólo un 2,4% de los cafés y bares y un 8% de los hoteles, crearán empleo, el resto de establecimientos: apartamentos, campings y restaurantes, mantendrán sus plantillas estables durante el primer trimestre de 2002.

TABLA N°19					
Nivel de empleo previsto para el próximo trimestre					
	Ene.-Mar.02	Oct.-Dic.01	Jul.-Sep.01	Abr.-Jun.01	Ene.-Mar.01
<b>Superior</b>	2,7%	4,8%	21,7%	26,3%	4,8%
<b>Igual</b>	95,2%	77,6%	77,6%	73,0%	91,7%
<b>Inferior</b>	2,1%	17,7%	0,7%	0,7%	3,4%

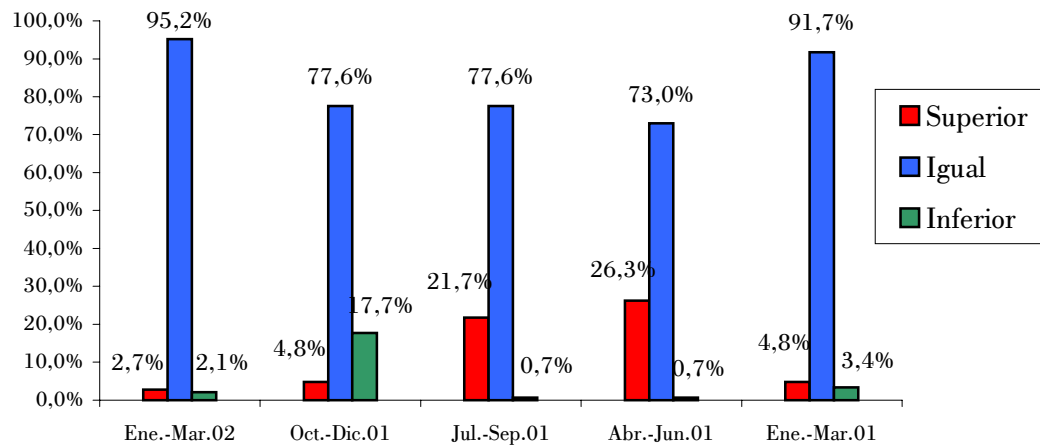
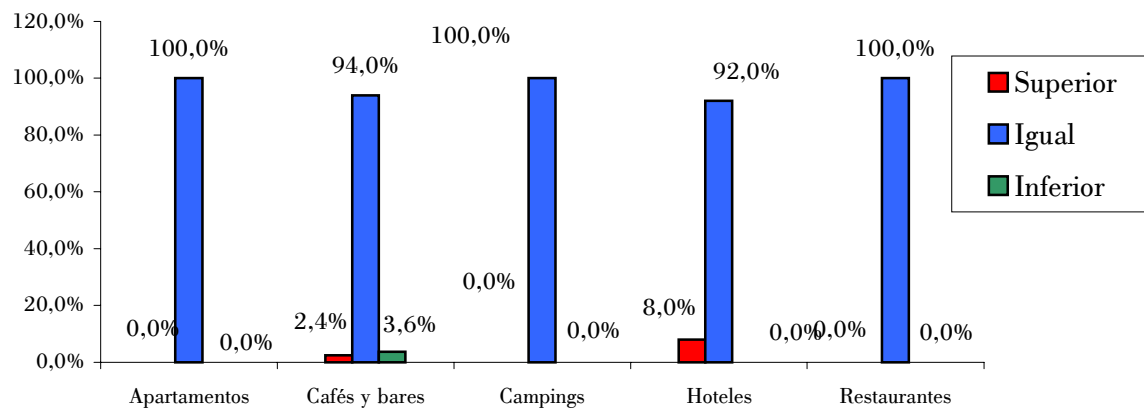


TABLA N°20					
Nivel de empleo previsto para el próximo trimestre por sectores					
	Apartamentos	Cafés y bares	Campings	Hoteles	Restaurantes
<b>Superior</b>	0,0%	2,4%	0,0%	8,0%	0,0%
<b>Igual</b>	100,0%	94,0%	100,0%	92,0%	100,0%
<b>Inferior</b>	0,0%	3,6%	0,0%	0,0%	0,0%



## 6) RESUMEN

El nivel de ocupación durante el cuarto trimestre de 2001 fue "normal" según el 60,3% de empresarios del sector encuestados, fue "bajo" según el 34,9% y "alto" conforme la opinión del 4,8% restante. Este resultado es peor que el obtenido en el mismo trimestre del año pasado, en el que las respuestas de ocupación "baja" fueron el 26,9%

Por sectores, los cafés-bares son los establecimientos con mayor porcentaje de respuestas de ocupación "baja". Los resultados obtenidos en hoteles y cafés-bares son peores que los del cuarto trimestre del año pasado, tan sólo en los restaurantes crece ligeramente la ocupación.

La ocupación prevista para los meses de enero, febrero y marzo de 2002 es de mantenimiento para el 58,9% de los empresarios, contestan que "será superior" el 14,4% y creen que "será inferior" el 26,7%. Este resultado es más optimista que el manifestado hace un año para este mismo trimestre. Las perspectivas de los hosteleros no decaen a pesar de los peores resultados de ocupación del cuarto trimestre.

Analizada la información por sectores hosteleros, en todo tipo de establecimientos las expectativas son mejores que en el trimestre anterior. Destacar las buenas previsiones de los hoteles.

Los precios fueron "más altos" en el 18,5% de los establecimientos hosteleros consultados, fueron "iguales" en el 76,7% y "más bajos" en el 4,8%. Las respuestas de precios más altos fueron en esta ocasión superiores a las alcanzadas en el trimestre octubre-diciembre 2000 y ligeramente menores a las obtenidas en el mismo sentido en el trimestre anterior: jul-sept.01.

Se moderó la subida de precios aplicada por los hoteles, que frente al 50% de respuestas en este sentido del trimestre pasado y el 23,8% del mismo trimestre del año pasado, en esta ocasión situó el porcentaje de contestaciones de aumento en el 16%.

En el cuarto trimestre de 2001, como ocurre todos los años, el nivel de empleo en hostelería se reduce como consecuencia de la caída de la actividad, aunque en esta ocasión no disminuyó significativamente. En todos los subsectores de actividad se redujo el empleo, siendo mayor la caída en restaurantes y apartamentos.

La estabilidad de las plantillas es la característica dominante en las respuestas de nivel de empleo previsto para el primer trimestre de 2002, con un 95,2% de respuestas. Por otra parte, casi se compensan las respuestas de empleo "superior" que es el 2,7% del total, con las de empleo "inferior", que alcanzan el 2,1%.

Tan sólo un 2,4% de los cafés y bares y un 8% de los hoteles, crearán empleo, el resto de establecimientos: apartamentos, campings y restaurantes, mantendrán sus plantillas estables durante el primer trimestre de 2002.

Depósito Legal: SA-430-1999