

Informe de Coyuntura de hostelería de Cantabria

(Informe nº11 - Tercer Trimestre 2001)

Los datos que a continuación se exponen, corresponden a la encuesta de coyuntura de hostelería y reflejan los resultados de las contestaciones obtenidas entre los empresarios del sector. En esta ocasión, son los resultados del tercer trimestre de 2001. La obtención de la muestra representativa se ha realizado de forma aleatoria y con un criterio de afijación proporcional a las actividades hosteleras y a la localización territorial de las mismas. Se analizan los resultados obtenidos por subsectores de actividad: apartamentos, cafés y bares, campings, hoteles y restaurantes.

OBJETO DE LA ENCUESTA

La información que se obtiene en la encuesta se refiere a los aspectos más significativos de la marcha de los negocios hosteleros de Cantabria: ocupación, facturación, precios, costes y empleo, tanto en el trimestre concluido, como en relación a las previsiones para el inmediato siguiente.

CONTENIDO

1. OCUPACIÓN DE LOS ESTABLECIMIENTOS

- 1.a Nivel de ocupación en el último trimestre.
- 1.b Nivel de ocupación previsto para el próximo trimestre.

2. FACTURACIÓN

- 2.a Facturación en el último trimestre.
- 2.b Facturación prevista para el próximo trimestre.

3. PRECIOS

- 3.a Precios durante el último trimestre.
- 3.b Precios previstos para el próximo trimestre.

4. COSTES DE EXPLOTACIÓN

- 4.a Costes en el último trimestre.
- 4.b Evolución prevista en los costes para el próximo trimestre.

5. EMPLEO

- 5.a Nivel de empleo en el último trimestre.
- 5.b Nivel de empleo previsto para el próximo trimestre.

6. RESUMEN

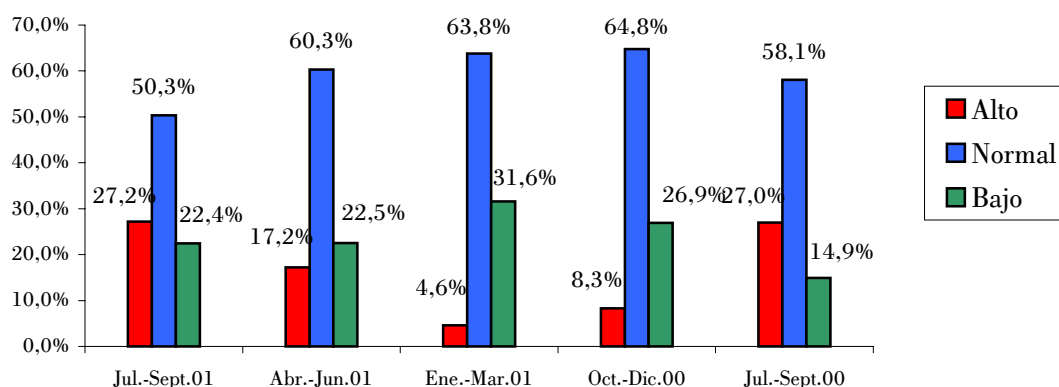
1) OCUPACIÓN DE LOS ESTABLECIMIENTOS

1.a- Nivel de ocupación en el último trimestre.

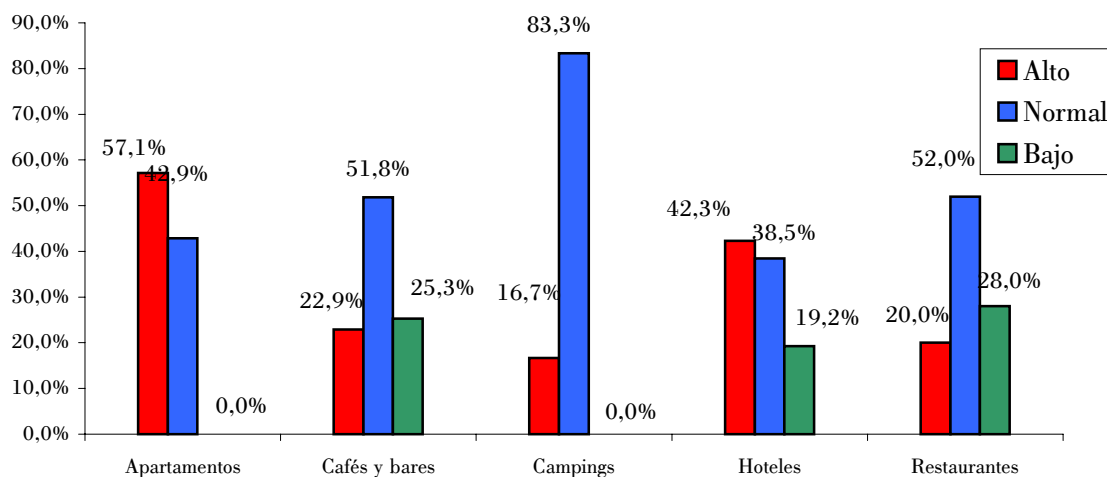
El 27,2% de los establecimientos hosteleros de Cantabria, respondieron que su nivel de ocupación fue "alto" en los meses de julio, agosto y septiembre, resultado igual al obtenido en el mismo sentido hace un año. No obstante, en la misma comparación, ha aumentado el número de establecimientos con ocupación "baja", que alcanzan en esta encuesta el 22,4%, frente al 14,9% entonces (tabla nº1).

Por sectores, los campings han experimentado una mejoría respecto al año pasado, pero en los restaurantes y cafés-bares disminuyen las respuestas de ocupación "normal" y aumentan las de ocupación "baja".

	Jul.-Sept.01	Abr.-Jun.01	Ene.-Mar.01	Oct.-Dic.00	Jul.-Sept.00
Alto	27,2%	17,2%	4,6%	8,3%	27,0%
Normal	50,3%	60,3%	63,8%	64,8%	58,1%
Bajo	22,4%	22,5%	31,6%	26,9%	14,9%



	Apartamentos	Cafés y bares	Campings	Hoteles	Restaurantes
Alto	57,1%	22,9%	16,7%	42,3%	20,0%
Normal	42,9%	51,8%	83,3%	38,5%	52,0%
Bajo	0,0%	25,3%	0,0%	19,2%	28,0%



1.b- Nivel de ocupación previsto para el próximo trimestre.

Las expectativas de una ocupación superior a corto plazo se reducen en los empresarios hosteleros respecto al trimestre anterior - consecuencia lógica del periodo anual de referencia -, pero también son menores en relación con el mismo trimestre del año anterior. Hace un año un 31,1% esperaban una reducción de la ocupación en el cuarto trimestre, siendo en esta encuesta el 41,5% (tabla nº3).

Los campings y cafés-bares prevén resultados similares a los del año pasado. Los apartamentos, hoteles y restaurantes mantienen unas previsiones más pesimistas que entonces.

TABLA Nº 3					
Ocupación prevista para el próximo trimestre					
	Oct.-Dic. 01	Jul.-Sept.01	Abr.-Jun.01	Ene.-Mar.01	Oct.-Dic. 00
Será superior	4,1%	41,7%	39,5%	11,0%	6,8%
Se mantendrá	54,4%	53,0%	55,3%	61,4%	62,2%
Será inferior	41,5%	5,3%	5,3%	27,6%	31,1%

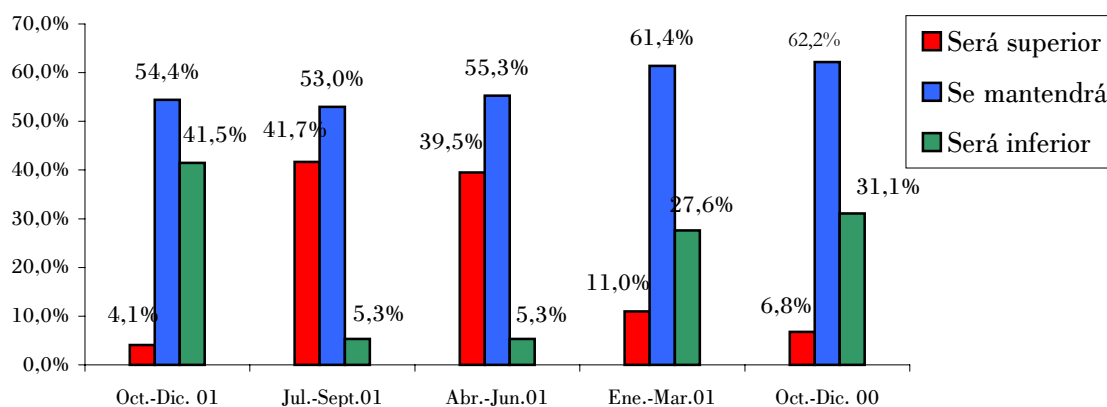
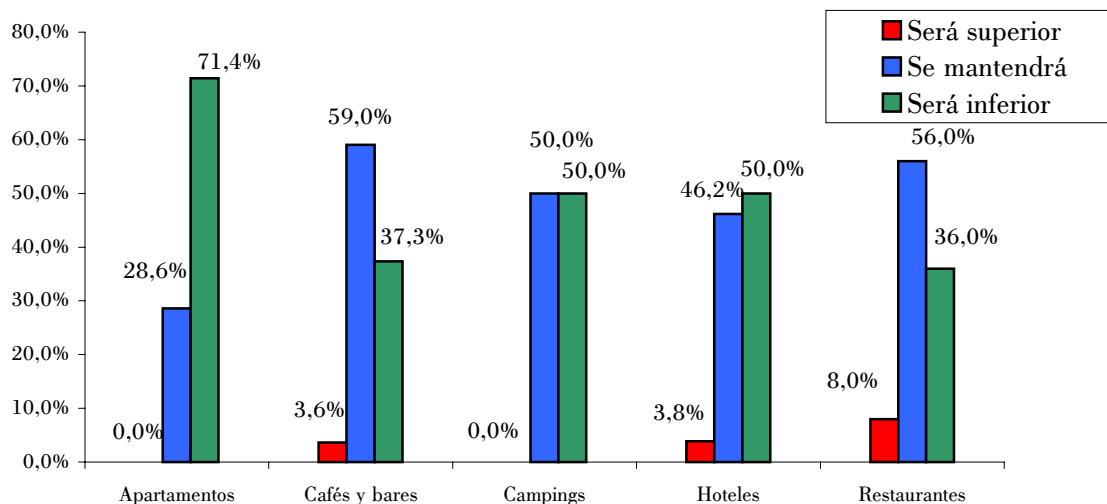


TABLA Nº 4					
Ocupación prevista para el próximo trimestre por sectores					
	Apartamentos	Cafés y bares	Campings	Hoteles	Restaurantes
Será superior	0,0%	3,6%	0,0%	3,8%	8,0%
Se mantendrá	28,6%	59,0%	50,0%	46,2%	56,0%
Será inferior	71,4%	37,3%	50,0%	50,0%	36,0%



2) FACTURACIÓN

2.a Facturación en el último trimestre.

La facturación en el periodo estival ha sido "alta" según el 30,6%, fue "normal" según el 55,1% y el 14,3% restante ha considerado que fue "baja".

Los campings registran más respuestas de volumen de facturación "alta", respecto a los resultados del año pasado, lo que coincide también con un aumento del nivel de ocupación. En todos los establecimientos a excepción de los hoteles (donde las respuestas de facturación alta fueron mayoritarias) el número de respuestas de facturación normal superó ampliamente a las de facturación alta y baja (ver tabla nº6).

TABLA Nº 5					
Facturación en el último trimestre					
	Jul.-Sept.01	Abr.-Jun.01	Ene.-Mar. 01	Oct.-Dic.00	Jul.-Sept.00
Alta	30,6%	26,5%	17,1%	27,6%	52,0%
Normal	55,1%	53,6%	61,2%	55,2%	36,5%
Baja	14,3%	19,9%	21,7%	17,2%	11,5%

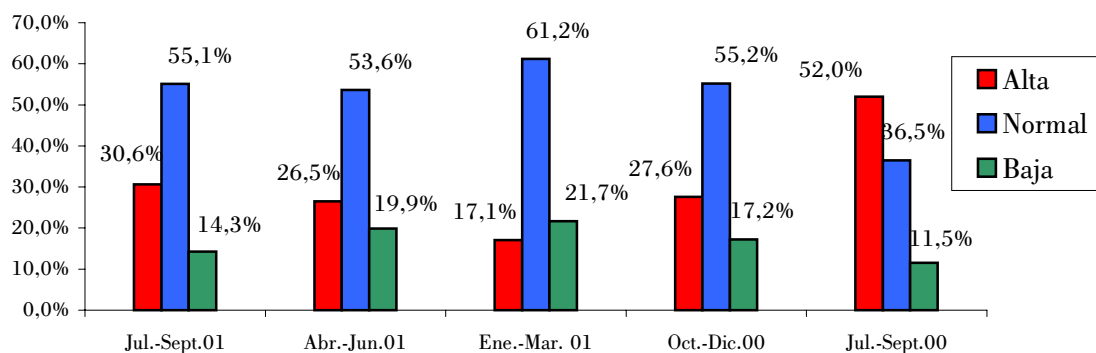
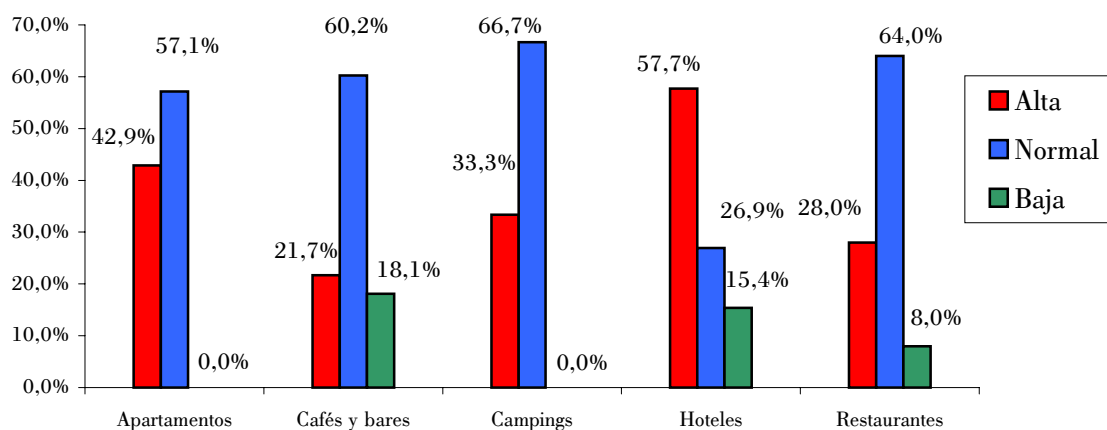


TABLA Nº 6					
Facturación en el último trimestre por sectores					
	Apartamentos	Cafés y bares	Campings	Hoteles	Restaurantes
Alta	42,9%	21,7%	33,3%	57,7%	28,0%
Normal	57,1%	60,2%	66,7%	26,9%	64,0%
Baja	0,0%	18,1%	0,0%	15,4%	8,0%



2.b. Facturación prevista para el próximo trimestre

El volumen de facturación "se mantendrá" según el 58,5%, "será mayor" según el 8,2% y "será inferior" según el 33,3% de encuestados. Como en el caso de la ocupación, crecen las previsiones de facturación "inferior" reduciéndose en igual medida las de "será mayor".

Los apartamentos y hoteles mantienen también un mayor pesimismo para el próximo trimestre en lo que a facturación se refiere, en coincidencia con la estimación de ocupación "baja" manifestada anteriormente (ver apartado 1.b del informe).

TABLA N° 7					
Facturación prevista para el próximo trimestre					
	Oct.-Dic.01	Jul.-Sep.01	Abr.-Jun.01	Ene.-Mar.01	Oct.-Dic.00
Será mayor	8,2%	41,1%	40,8%	11,7%	7,4%
Se mantendrá	58,5%	51,7%	53,9%	62,8%	65,5%
Será inferior	33,3%	7,3%	5,3%	25,5%	27,0%

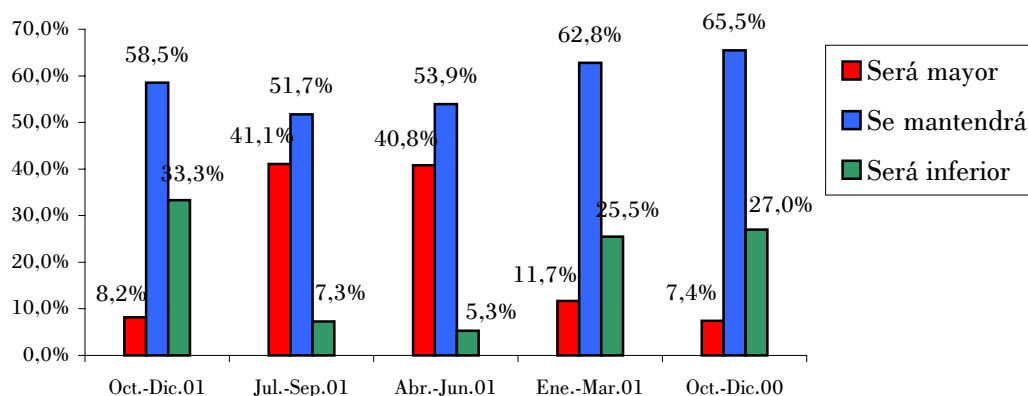
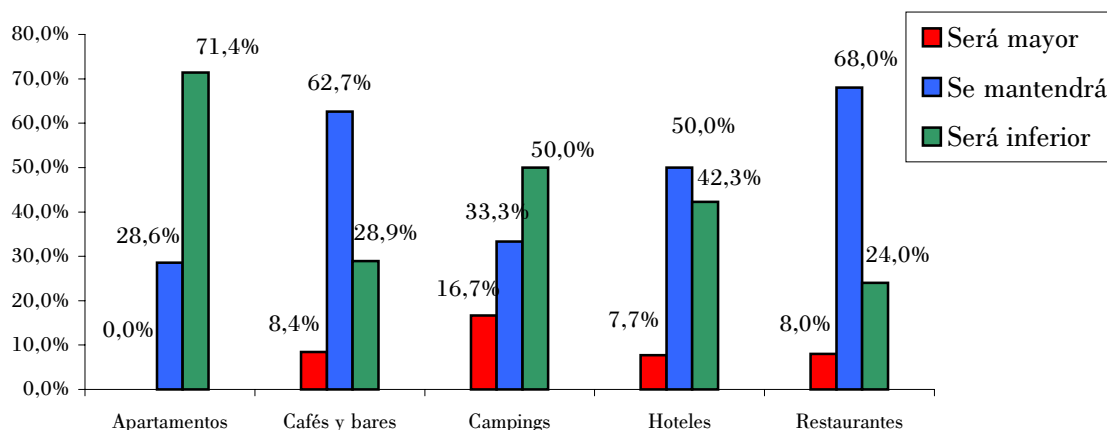


TABLA N° 8					
Facturación prevista para el próximo trimestre por sectores					
	Apartamentos	Cafés y bares	Campings	Hoteles	Restaurantes
Será mayor	0,0%	8,4%	16,7%	7,7%	8,0%
Se mantendrá	28,6%	62,7%	33,3%	50,0%	68,0%
Será inferior	71,4%	28,9%	50,0%	42,3%	24,0%



3) PRECIOS

3.a Precios durante el último trimestre

Las estimaciones que hicieron los empresarios de hostelería en la anterior encuesta, respecto a la evolución de los precios durante este tercer trimestre, se han aproximado mucho a la realidad: el 23,1% de los establecimientos han calificado el nivel de precios del tercer trimestre como "más altos", el 76,2% "iguales" y el 0,7% restante "más bajos".

Respecto al año pasado, ha crecido el número de apartamentos que aumentaron sus precios, situándose en el 71,4%, mientras que en el resto de sectores ha disminuido el porcentaje de establecimientos que aumentaron sus precios. Tan sólo en los restaurantes se registraron respuestas de precios más bajos (tabla nº10).

TABLA Nº 9					
Los precios durante el último trimestre					
	Jul.-Sep.01	Abr.-Jun.01	Ene.-Mar.01	Oct.-Dic.00	Jul.-Sep.00
Más altos	23,1%	23,8%	13,8%	11,7%	31,1%
Iguales	76,2%	73,5%	84,2%	84,1%	68,2%
Más bajos	0,7%	2,6%	2,0%	4,1%	0,7%

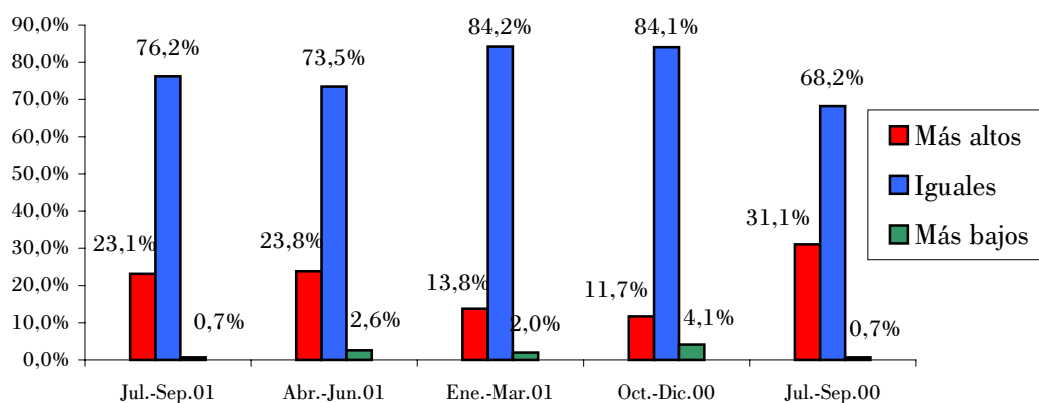
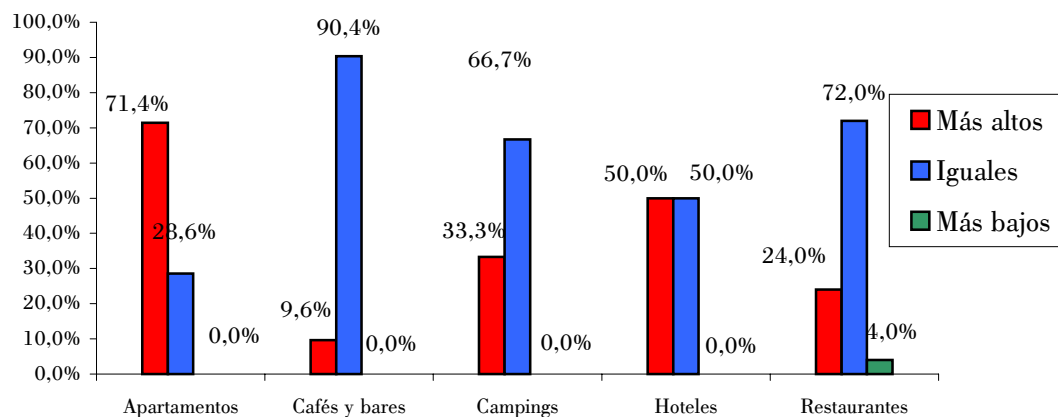


TABLA Nº 10					
Los precios durante el último trimestre por sectores					
	Apartamentos	Cafés y bares	Campings	Hoteles	Restaurantes
Más altos	71,4%	9,6%	33,3%	50,0%	24,0%
Iguales	28,6%	90,4%	66,7%	50,0%	72,0%
Más bajos	0,0%	0,0%	0,0%	0,0%	4,0%



3.b Precios previstos para el próximo trimestre

Respecto a las previsiones sobre la evolución de los precios, son muy similares a las reflejadas el año pasado para el mismo trimestre, creciendo ligeramente las respuestas de "serán inferiores" que pasan del 12,8% al 13,6%, no habiéndose obtenido ninguna respuesta en este sentido en los tres trimestres precedentes (tabla nº11).

Por sectores, los cafés y bares mantienen las mismas expectativas del año anterior. Aumenta el número de campings y hoteles que prevén precios superiores, mientras que en los restaurantes tan sólo un 4% estima que aumentarán, porcentaje muy inferior al 23,5% del año pasado.

TABLA Nº 11					
Los precios para el próximo trimestre					
	Oct.-Dic.01	Jul.-Sep.01	Abr.-Jun.01	Ene.-Mar.01	Oct.-Dic.00
Se incrementarán	6,1%	29,8%	27,0%	29,0%	7,4%
Serán iguales	80,3%	70,2%	73,0%	71,0%	79,7%
Serán inferiores	13,6%	0,0%	0,0%	0,0%	12,8%

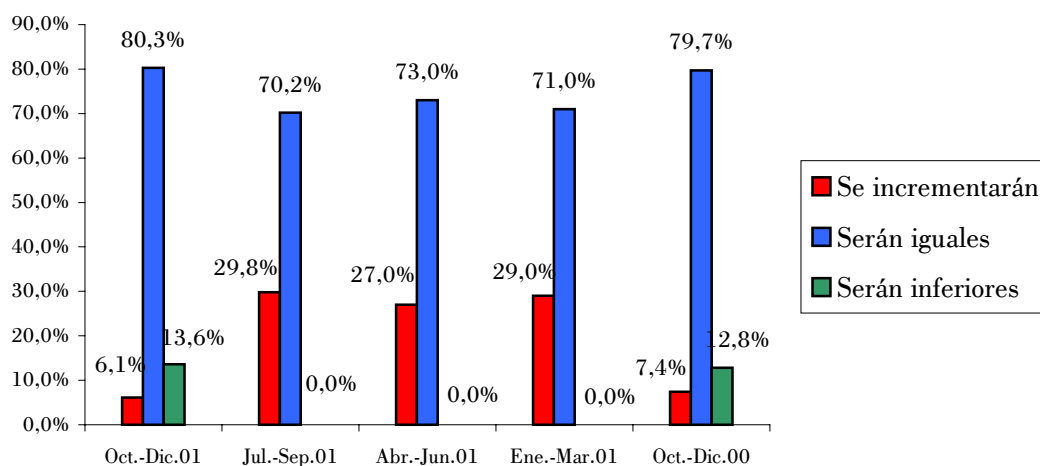
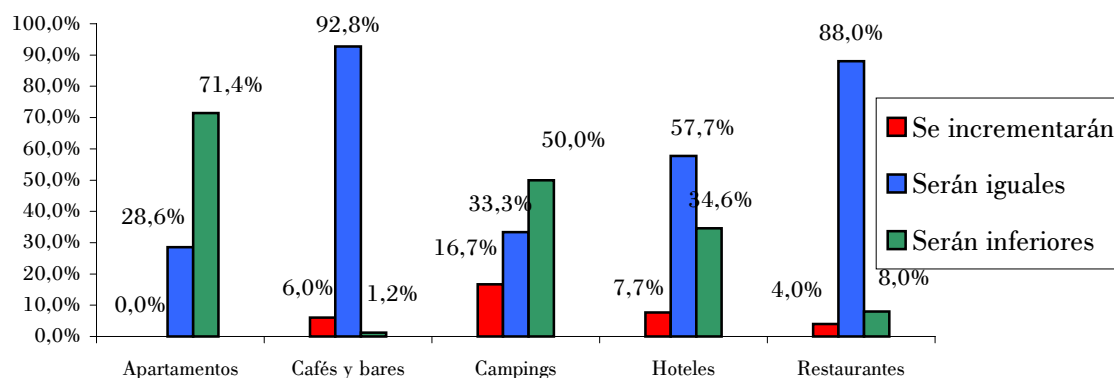


TABLA Nº 12					
Los precios para el próximo trimestre por sectores					
	Apartamentos	Cafés y bares	Campings	Hoteles	Restaurantes
Se incrementarán	0,0%	6,0%	16,7%	7,7%	4,0%
Serán iguales	28,6%	92,8%	33,3%	57,7%	88,0%
Serán inferiores	71,4%	1,2%	50,0%	34,6%	8,0%



4) COSTES DE EXPLOTACIÓN

4.a Costes en el último trimestre

Los costes evolucionaron de forma muy similar al trimestre anterior y al mismo trimestre del año pasado. La mayoría de encuestados, un 51,7%, considera que los costes soportados en la actividad hostelera se han mantenido "iguales", un 43,5% opina que fueron "más altos" y tan sólo un 4,8% considera que fueron "más bajos".

Apartamentos y campings recogen el mayor número de respuestas de aumento de costes, en sentido contrario, los campings, contestaron en mayor medida que los costes fueron menores.

TABLA N° 13					
Costes en el último trimestre					
	Jul.-Sep.01	Abr.-Jun.01	Ene.-Mar.01	Oct.-Dic.00	Jul.-Sep.00
Más altos	43,5%	49,0%	34,9%	31,7%	48,0%
Iguales	51,7%	49,0%	61,8%	63,4%	49,3%
Más bajos	4,8%	2,0%	3,3%	4,8%	2,7%

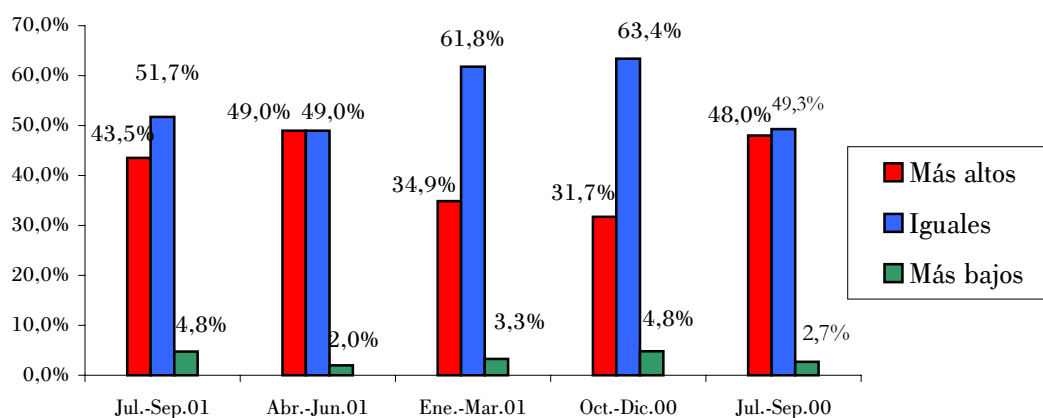
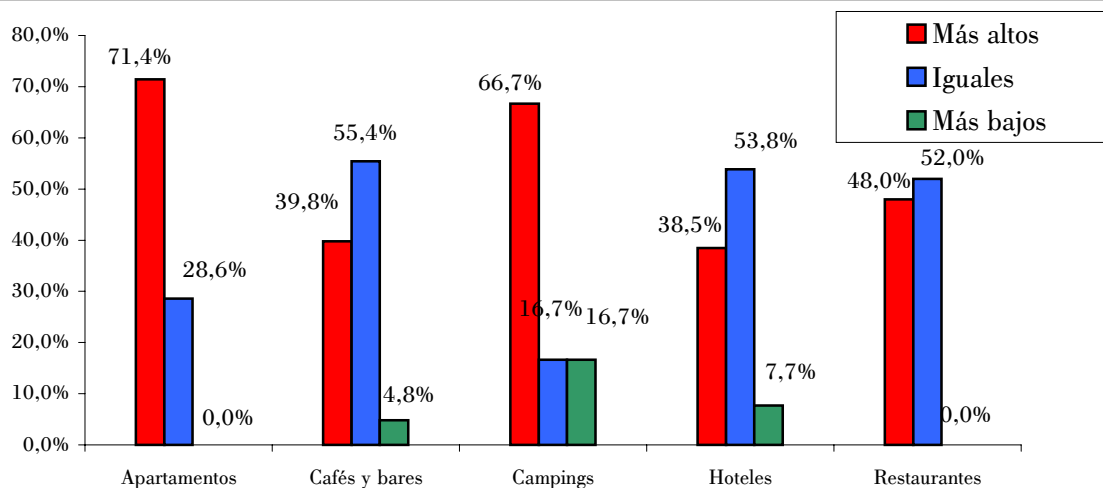


TABLA N° 14					
Costes en el último trimestre por sectores					
	Apartamentos	Cafés y bares	Campings	Hoteles	Restaurantes
Más altos	71,4%	39,8%	66,7%	38,5%	48,0%
Iguales	28,6%	55,4%	16,7%	53,8%	52,0%
Más bajos	0,0%	4,8%	16,7%	7,7%	0,0%



4.b Evolución prevista de los costes para el próximo trimestre.

Se reduce el número de respuestas que prevén costes mayores para el próximo trimestre, respecto a la estimación del trimestre anterior, pero es superior a la del año pasado para el mismo periodo. El 68% de los encuestados opina que los costes "se mantendrán", según el 22,4% "aumentarán" y tan sólo un 9,5% considera que "disminuirán", porcentaje superior al registrado a lo largo de todo el año 2001.

En todos los sectores a excepción de los campings donde el 50% prevé que los costes serán inferiores, el mayor número de respuestas se concentra en las previsiones de estabilidad.

TABLA N° 15					
Evolución prevista de los costes para el próximo trimestre					
	Oct.-Dic.01	Jul.-Sep.01	Abr.-Jun.01	Ene.-Mar.01	Oct.-Dic.00
Aumentarán	22,4%	31,1%	31,6%	24,1%	18,9%
Se mantendrán	68,0%	67,5%	65,1%	73,1%	66,2%
Disminuirán	9,5%	1,3%	3,3%	2,8%	14,9%

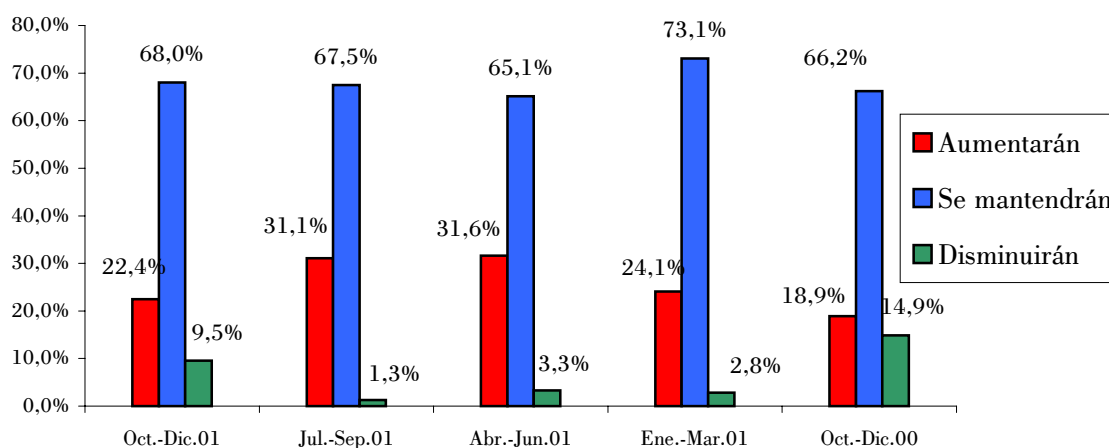
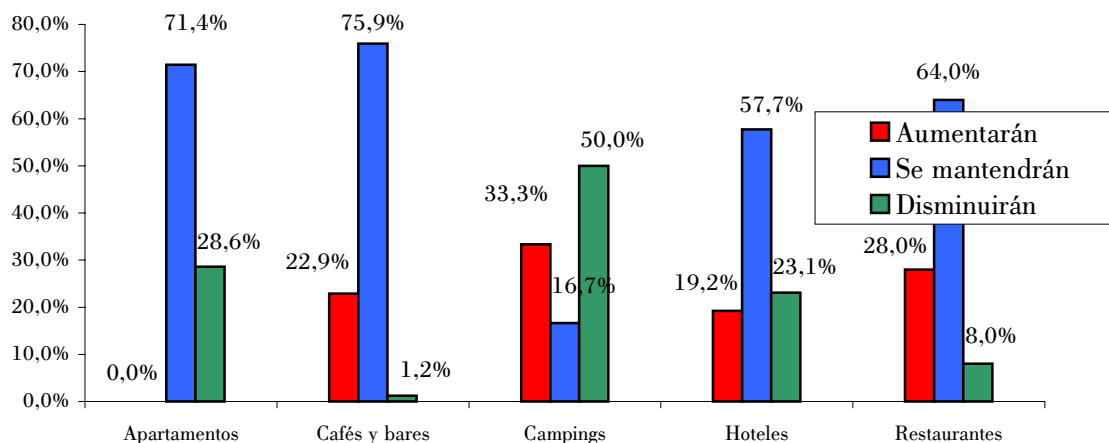


TABLA N° 16					
Evolución prevista de los costes para el próximo trimestre por sectores					
	Apartamentos	Cafés y bares	Campings	Hoteles	Restaurantes
Aumentarán	0,0%	22,9%	33,3%	19,2%	28,0%
Se mantendrán	71,4%	75,9%	16,7%	57,7%	64,0%
Disminuirán	28,6%	1,2%	50,0%	23,1%	8,0%



5) EMPLEO

5.a Nivel de empleo en el último trimestre

Respecto al crecimiento del empleo en el tercer trimestre, periodo de mayor actividad del año, el aumento ha sido menor al producido el año pasado. Aumentaron sus plantillas el 20,4% de los establecimientos frente al 25% del año pasado y redujo su plantilla el 7,5%, resultado superior al 2% del año pasado (tabla n°17).

Al igual que hace ahora un año, los hoteles y campings recogen los mayores aumentos de empleo, pero el mayor incremento comparativo se produce en los apartamentos, que pasan de un 0% registrado en el año 2000 a un 28,6%. En todos los sectores la generación de empleo ha sido superior a la del trimestre anterior a excepción de los cafés-bares.

TABLA N°17					
Nivel de empleo en el último trimestre					
	Jul.-Sep.01	Abr.-Jun.01	Ene.-Mar.01	Oct.-Dic.00	Jul.-Sep.00
Superior	20,4%	16,4%	4,6%	4,1%	25,0%
Igual	72,1%	80,3%	91,4%	89,0%	73,0%
Inferior	7,5%	3,3%	3,9%	6,9%	2,0%

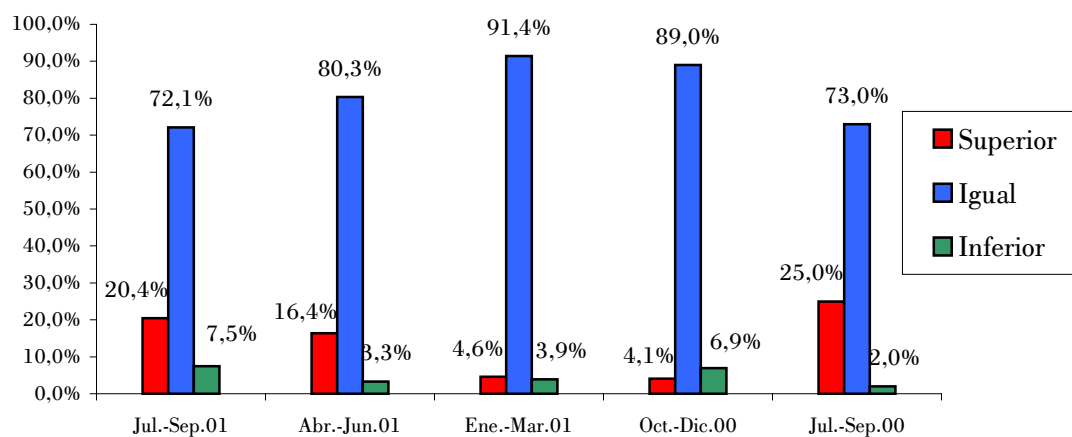
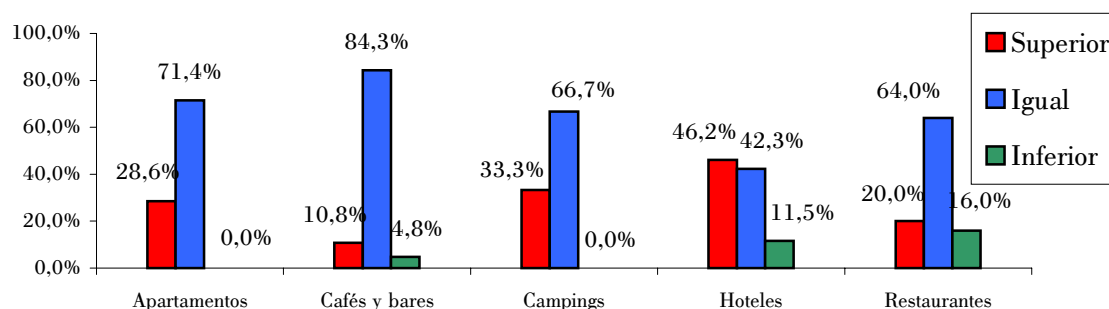


TABLA N°18					
Nivel de empleo en el último trimestre por sectores					
	Apartamentos	Cafés y bares	Campings	Hoteles	Restaurantes
Superior	28,6%	10,8%	33,3%	46,2%	20,0%
Igual	71,4%	84,3%	66,7%	42,3%	64,0%
Inferior	0,0%	4,8%	0,0%	11,5%	16,0%



5.b Nivel de empleo previsto para el próximo trimestre

Las expectativas de crecimiento del nivel de empleo se reducen respecto a los dos trimestres anteriores - como consecuencia de la reducción estacional de la actividad hostelera en el cuarto trimestre -, situándose en el 4,8%, cifra ligeramente superior al 2,7% obtenido para el mismo periodo del año pasado.

En todos los sectores se reducirá el empleo en el cuarto trimestre. Respecto a los resultados de hace un año, mejoran las perspectivas en los campings.

TABLA N°19					
Nivel de empleo previsto para el próximo trimestre					
	Oct.-Dic.01	Jul.-Sep.01	Abr.-Jun.01	Ene.-Mar.01	Oct.-Dic.00
Superior	4,8%	21,7%	26,3%	4,8%	2,7%
Igual	77,6%	77,6%	73,0%	91,7%	82,4%
Inferior	17,7%	0,7%	0,7%	3,4%	14,9%

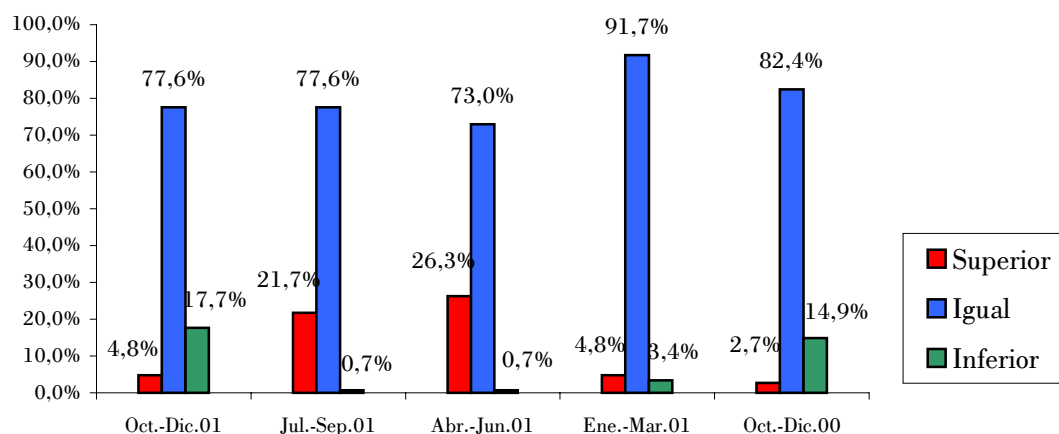
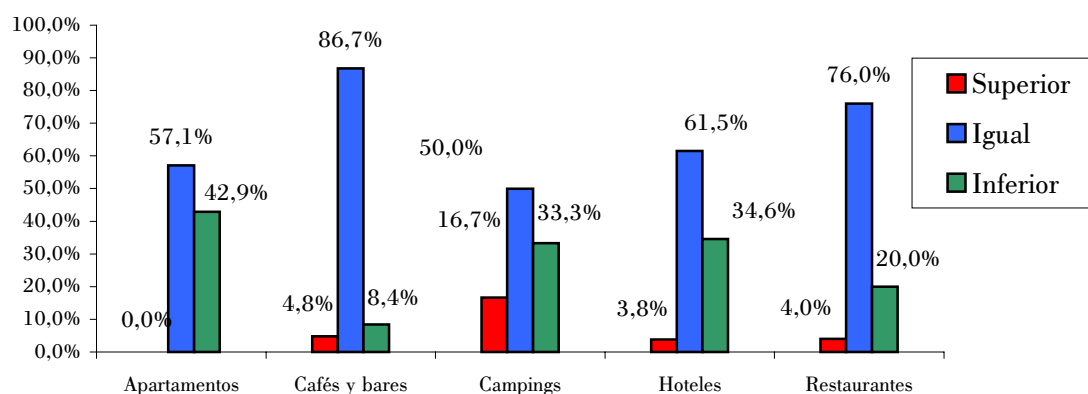


TABLA N°20					
Nivel de empleo previsto para el próximo trimestre por sectores					
	Apartamentos	Cafés y bares	Campings	Hoteles	Restaurantes
Superior	0,0%	4,8%	16,7%	3,8%	4,0%
Igual	57,1%	86,7%	50,0%	61,5%	76,0%
Inferior	42,9%	8,4%	33,3%	34,6%	20,0%



6) RESUMEN

El nivel de ocupación de los establecimientos hosteleros de Cantabria fue "alto" según el 27,2% de encuestados en los meses de julio, agosto y septiembre, resultado igual al obtenido en el mismo sentido hace un año. No obstante, en la misma comparación, ha aumentado el número de establecimientos con ocupación "baja", que alcanzan en esta encuesta el 22,4%, frente al 14,9% entonces (tabla nº1). Las expectativas de una ocupación superior a corto plazo se reducen en los empresarios hosteleros en relación con el mismo trimestre del año anterior. Hace un año un 31,1% esperaban una reducción de la ocupación en el cuarto trimestre, siendo en esta encuesta el 41,5% (tabla nº3).

Por sectores, los campings han experimentado una mejoría respecto al año pasado, pero en los restaurantes y cafés-bares disminuyen las respuestas de ocupación "normal" y aumentan las de ocupación "baja". Los campings y cafés-bares prevén resultados similares a los del año pasado. Los apartamentos, hoteles y restaurantes mantienen unas previsiones más pesimistas que entonces.

Respecto a la evolución de los precios durante este tercer trimestre, el 23,1% de los establecimientos han calificado el nivel de precios del tercer trimestre como "más altos", el 76,2% "iguales" y el 0,7% restante "más bajos". Las previsiones sobre la evolución de los precios son muy similares a las reflejadas el año pasado para el mismo trimestre, creciendo ligeramente las respuestas de "serán inferiores". Por sectores, los cafés y bares mantienen las mismas expectativas del año anterior. Aumenta el número de campings y hoteles que prevén precios superiores, mientras que en los restaurantes tan sólo un 4% estima que aumentarán, porcentaje muy inferior al 23,5% del año pasado.

Respecto al crecimiento del empleo en el tercer trimestre, periodo en el que se concentra el mayor índice de actividad del año, el aumento ha sido menor al producido el año pasado. Aumentaron sus plantillas el 20,4% de los establecimientos frente al 25% del año pasado y redujo su plantilla el 7,5%, resultado superior al 2% del año pasado (tabla nº17).

Las expectativas de crecimiento del nivel de empleo para el cuarto trimestre alcanzan al 4,8% de encuestados, cifra ligeramente superior al 2,7% obtenido para el mismo periodo del año pasado.

Depósito Legal: SA-430-1999