

Informe de Coyuntura de hostelería de Cantabria

(Informe nº9 - Primer Trimestre 2001)

Los datos que a continuación se exponen, corresponden a la encuesta de coyuntura de hostelería y reflejan los resultados de las contestaciones obtenidas entre los empresarios del sector. En esta ocasión, son los resultados del primer trimestre de 2001. La obtención de la muestra representativa se ha realizado de forma aleatoria y con un criterio de afijación proporcional a las actividades hosteleras y a la localización territorial de las mismas. Se analizan los resultados obtenidos por subsectores de actividad: apartamentos, cafés y bares, campings, hoteles y restaurantes.

OBJETO DE LA ENCUESTA

La información que se obtiene en la encuesta se refiere a los aspectos más significativos de la marcha de los negocios hosteleros de Cantabria: ocupación, facturación, precios, costes y empleo, tanto en el trimestre concluido, como en relación a las previsiones para el inmediato siguiente.

CONTENIDO

1. OCUPACIÓN DE LOS ESTABLECIMIENTOS

- 1.a Nivel de ocupación en el último trimestre.
- 1.b Nivel de ocupación previsto para el próximo trimestre.

2. FACTURACIÓN

- 2.a Facturación en el último trimestre.
- 2.b Facturación prevista para el próximo trimestre.

3. PRECIOS

- 3.a Precios durante el último trimestre.
- 3.b Precios previstos para el próximo trimestre.

4. COSTES DE EXPLOTACIÓN

- 4.a Costes en el último trimestre.
- 4.b Evolución prevista en los costes para el próximo trimestre.

5. EMPLEO

- 5.a Nivel de empleo en el último trimestre.
- 5.b Nivel de empleo previsto para el próximo trimestre.

6. RESUMEN

1) OCUPACIÓN DE LOS ESTABLECIMIENTOS

1.a- Nivel de ocupación en el último trimestre.

El porcentaje de encuestados que respondió que el nivel de ocupación de su establecimiento fue normal en el primer trimestre de 2001 fue el 63,8% del total, lo que supone un resultado similar al de trimestres anteriores. Descenso sin embargo en las respuestas de nivel alto de ocupación, en las que se ha alcanzado el 4,6% del total, la mitad del porcentaje obtenido en el trimestre anterior y el primer trimestre de 2000.

En los principales subsectores de actividad el nivel de ocupación descendió respecto al primer trimestre de 2000, produciéndose los mayores descensos en los restaurantes y los hoteles.

TABLA N° 1					
Ocupación en el último trimestre					
	Ene.-Mar.01	Oct.-Dic.00	Jul.-Sept.00	Abr.-Jun.00	Ene.-Mar.00
Alto	4,6%	8,3%	27,0%	12,6%	8,4%
Normal	63,8%	64,8%	58,1%	60,9%	62,9%
Bajo	31,6%	26,9%	14,9%	26,5%	28,7%

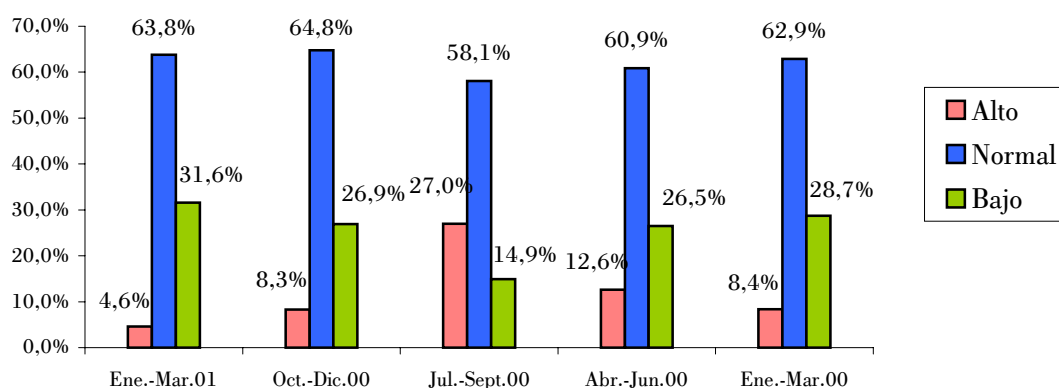
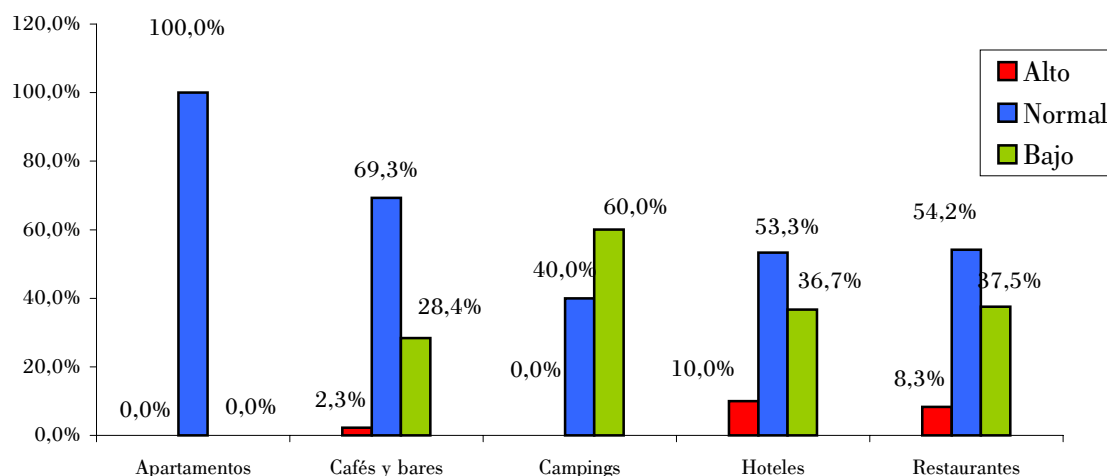


TABLA N° 2					
Ocupación en el último trimestre por sectores					
	Apartamentos	Cafés y bares	Campings	Hoteles	Restaurantes
Alto	0,0%	2,3%	0,0%	10,0%	8,3%
Normal	100,0%	69,3%	40,0%	53,3%	54,2%
Bajo	0,0%	28,4%	60,0%	36,7%	37,5%



1.b- Nivel de ocupación previsto para el próximo trimestre.

Las expectativas de ocupación para el segundo trimestre son positivas. Un 39,5% espera aumentos de ocupación, porcentaje superior al obtenido para el mismo trimestre del año pasado, que fue el 35,7%.

Los restaurantes mantienen expectativas tan favorables como hace un año, cayendo por el contrario en los hoteles, donde un 6,7% de encuestados esperan una reducción de ocupación, frente a la ausencia de contestaciones en este mismo sentido hace un año.

TABLA Nº 3					
Ocupación prevista para el próximo trimestre					
	Abr.-Jun.01	Ene.-Mar.01	Oct.-Dic.00	Jul.-Sept.00	Abr.-Jun.00
Será superior	39,5%	11,0%	6,8%	34,4%	35,7%
Se mantendrá	55,3%	61,4%	62,2%	57,0%	53,8%
Será inferior	5,3%	27,6%	31,1%	8,6%	10,5%

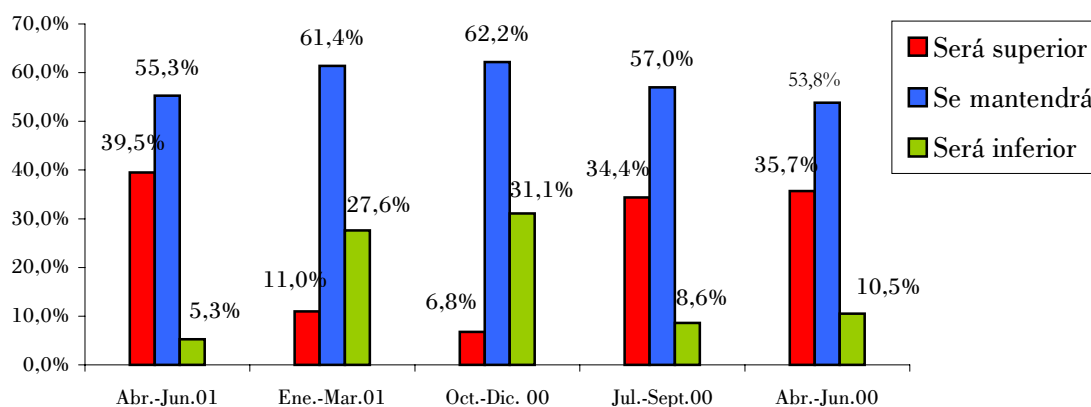
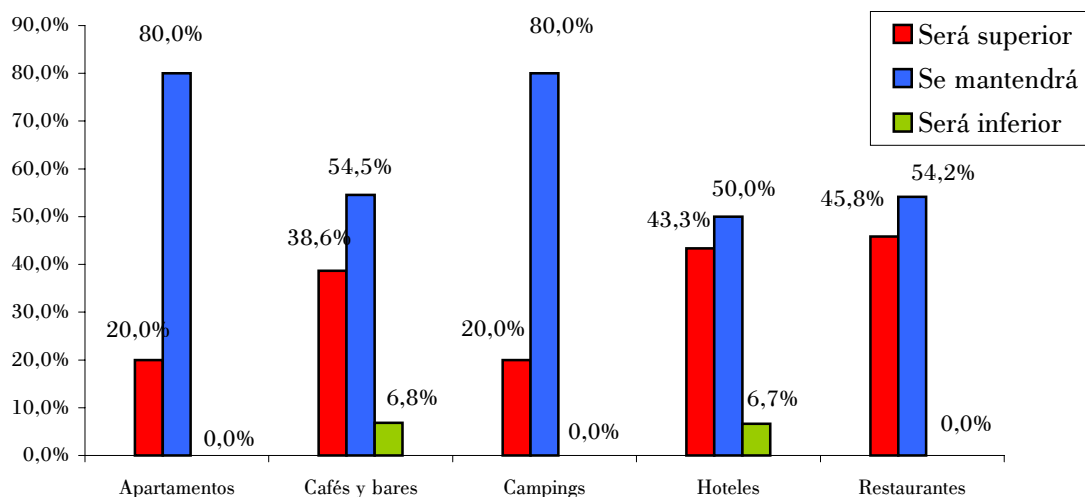


TABLA Nº 4					
Ocupación prevista para el próximo trimestre por sectores					
	Apartamentos	Cafés y bares	Campings	Hoteles	Restaurantes
Será superior	20,0%	38,6%	20,0%	43,3%	45,8%
Se mantendrá	80,0%	54,5%	80,0%	50,0%	54,2%
Será inferior	0,0%	6,8%	0,0%	6,7%	0,0%



2) FACTURACIÓN

2.a Facturación en el último trimestre.

Durante los tres primeros meses del año, la facturación se ha mantenido "normal" según el 61,2% de encuestados, ha sido "baja" conforme la opinión del 21,7% y "alta" según el 17,1%. Este resultado, algo menos favorable que el trimestre pasado, mejora sin embargo el obtenido en el primer trimestre del año 2000 (tabla nº5).

Únicamente en el caso de los restaurantes, la facturación alcanzada durante este primer trimestre no ha sido tan positiva como el año pasado para el mismo periodo. En sentido contrario, un 26,7% de los hoteles consideraron que su facturación fue "alta" cuando en el primer trimestre del año 2000, este porcentaje fue del 10%. En el resto de subsectores, excluidos los restaurantes, se obtuvieron mejores resultados de facturación.

TABLA Nº 5					
Facturación en el último trimestre					
	Ene.-Mar. 01	Oct.-Dic.00	Jul.-Sept.00	Abr.-Jun.00	Ene.-Mar. 00
Alta	17,1%	27,6%	52,0%	31,8%	12,6%
Normal	61,2%	55,2%	36,5%	50,3%	55,2%
Baja	21,7%	17,2%	11,5%	17,9%	32,2%

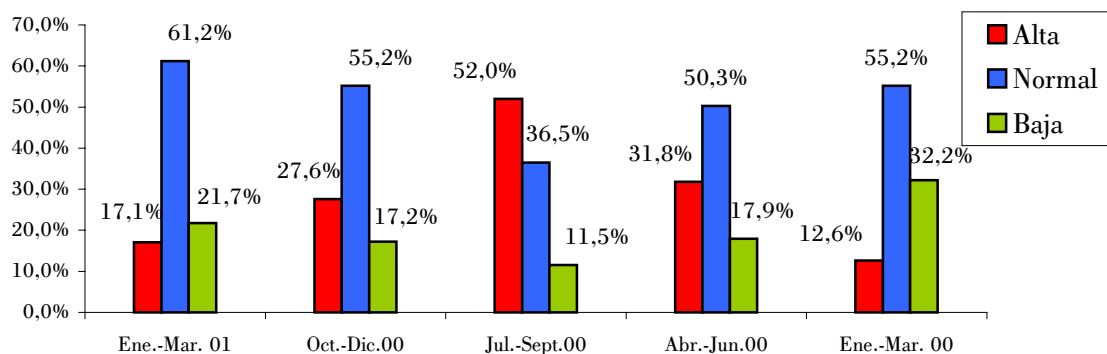
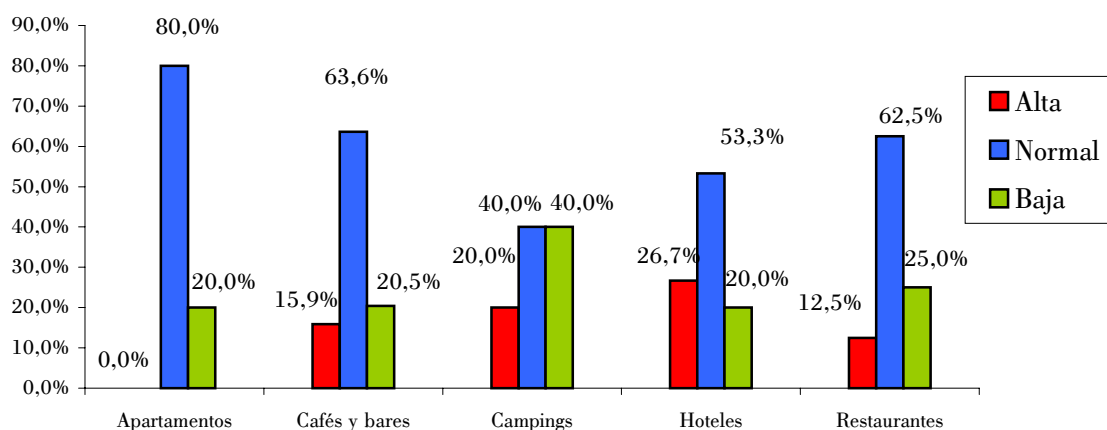


TABLA Nº 6					
Facturación en el último trimestre por sectores					
	Apartamentos	Cafés y bares	Campings	Hoteles	Restaurantes
Alta	0,0%	15,9%	20,0%	26,7%	12,5%
Normal	80,0%	63,6%	40,0%	53,3%	62,5%
Baja	20,0%	20,5%	40,0%	20,0%	25,0%



2.b. Facturación prevista para el próximo trimestre

La facturación aumentará en el segundo trimestre según el 40,8% de encuestados, cifra similar a la del primer trimestre del año 2000, que como se puede ver en la tabla nº7 fue el 39,9%. Esperan que disminuya un 5,3%, lo que supone una importante reducción respecto al 11,9% manifestado en el mismo sentido hace un año.

En los apartamentos y campings, se esperan menores aumentos de facturación que los previstos para el mismo trimestre hace un año. Por el contrario, en los sectores donde se mantiene una mayor estabilidad de la actividad: cafés y bares, y restaurantes, las respuestas mejoran respecto al primer trimestre del año 2000, moderándose ligeramente en los hoteles.

TABLA Nº 7					
Facturación prevista para el próximo trimestre					
	Abr.-Jun.01	Ene.-Mar.01	Oct.-Dic.00	Jul.-Sep.00	Abr.-Jun.00
Será mayor	40,8%	11,7%	7,4%	40,4%	39,9%
Se mantendrá	53,9%	62,8%	65,5%	52,3%	48,3%
Será inferior	5,3%	25,5%	27,0%	7,3%	11,9%

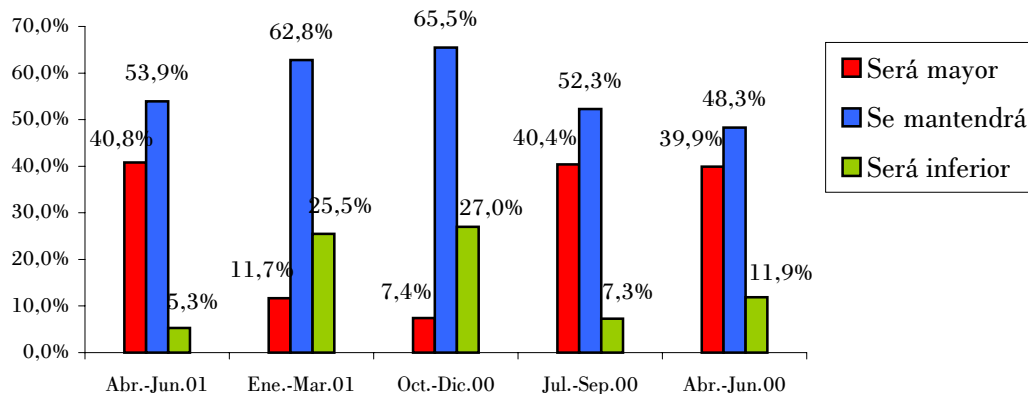
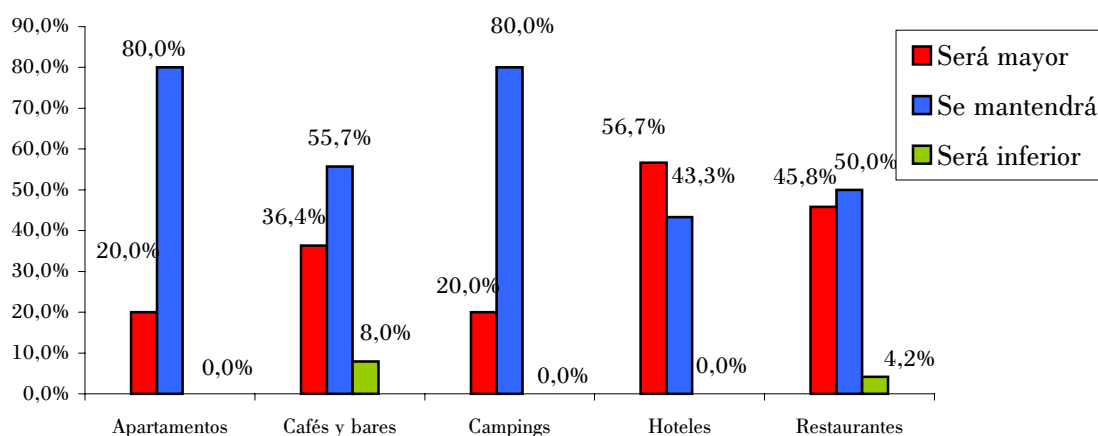


TABLA Nº 8					
Facturación prevista para el próximo trimestre por sectores					
	Apartamentos	Cafés y bares	Campings	Hoteles	Restaurantes
Será mayor	20,0%	36,4%	20,0%	56,7%	45,8%
Se mantendrá	80,0%	55,7%	80,0%	43,3%	50,0%
Será inferior	0,0%	8,0%	0,0%	0,0%	4,2%



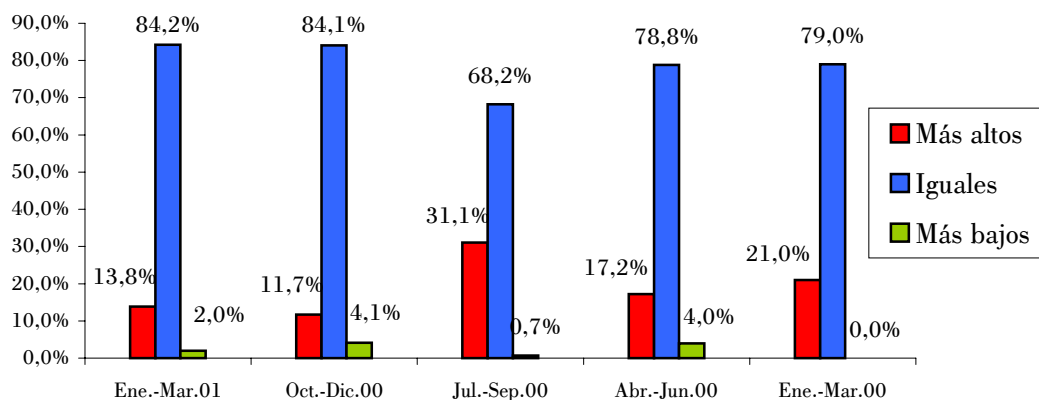
3) PRECIOS

3.a Precios durante el último trimestre

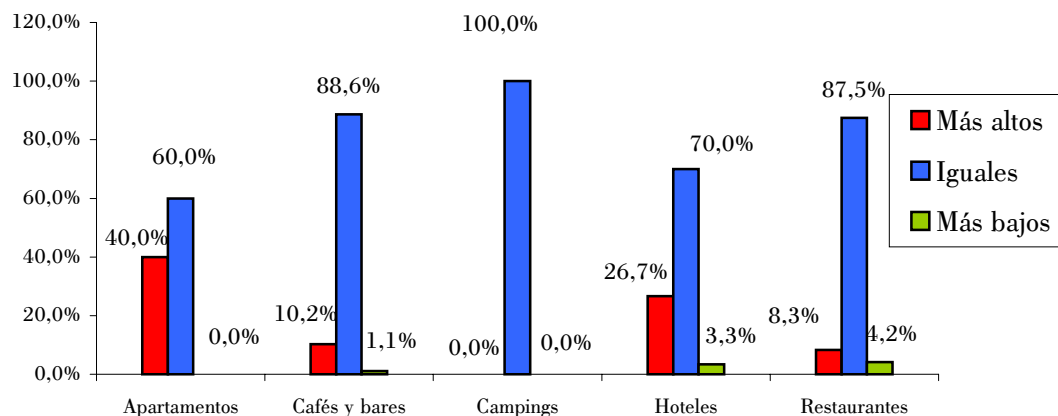
En relación a la evolución de los precios, aumentaron según la opinión del 13,8% y fueron más bajos que en el trimestre anterior de acuerdo con el 2% de encuestados. Las respuestas de estabilidad se mantienen en el 84,2%, resultado similar al trimestre anterior. Parece que en consonancia con la moderación del consumo, se inicia una reducción en la fuerte tendencia de aumento de precios producida estos dos últimos años.

Comparando las respuestas obtenidas en los distintos establecimientos hosteleros respecto al mismo trimestre del año anterior, este año aumentaron más los precios en los hoteles, y menos en restaurantes y cafés y bares.

	Ene.-Mar.01	Oct.-Dic.00	Jul.-Sep.00	Abr.-Jun.00	Ene.-Mar.00
Más altos	13,8%	11,7%	31,1%	17,2%	21,0%
Iguals	84,2%	84,1%	68,2%	78,8%	79,0%
Más bajos	2,0%	4,1%	0,7%	4,0%	0,0%



	Apartamentos	Cafés y bares	Campings	Hoteles	Restaurantes
Más altos	40,0%	10,2%	0,0%	26,7%	8,3%
Iguals	60,0%	88,6%	100,0%	70,0%	87,5%
Más bajos	0,0%	1,1%	0,0%	3,3%	4,2%



3.b Precios previstos para el próximo trimestre

La previsión realizada por los hosteleros respecto a la evolución de los precios en el segundo trimestre, es de mantenimiento según el 73% y de aumento según el 27%. No se producen previsiones de reducción de precios en ningún establecimiento. Aunque las expectativas de aumento se moderan ligeramente respecto al trimestre anterior, las respuestas de aumento son superiores a las del primer trimestre del año 2000 (tabla nº11).

Por sectores, los resultados son similares a los del trimestre anterior, pero superan las expectativas de aumento del año pasado para el mismo trimestre en todos los subsectores de actividad, con excepción de los apartamentos.

TABLA Nº 11
Los precios para el próximo trimestre

	Abr.-Jun.01	Ene.-Mar.01	Oct.-Dic.00	Jul.-Sep.00	Abr.-Jun.00
Se incrementarán	27,0%	29,0%	7,4%	25,8%	21,0%
Serán iguales	73,0%	71,0%	79,7%	73,5%	79,0%
Serán inferiores	0,0%	0,0%	12,8%	0,7%	0,0%

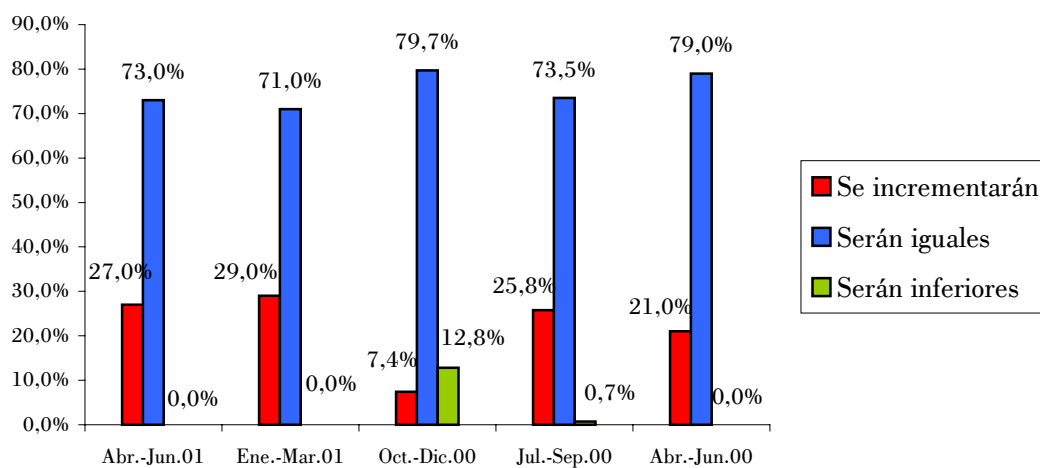
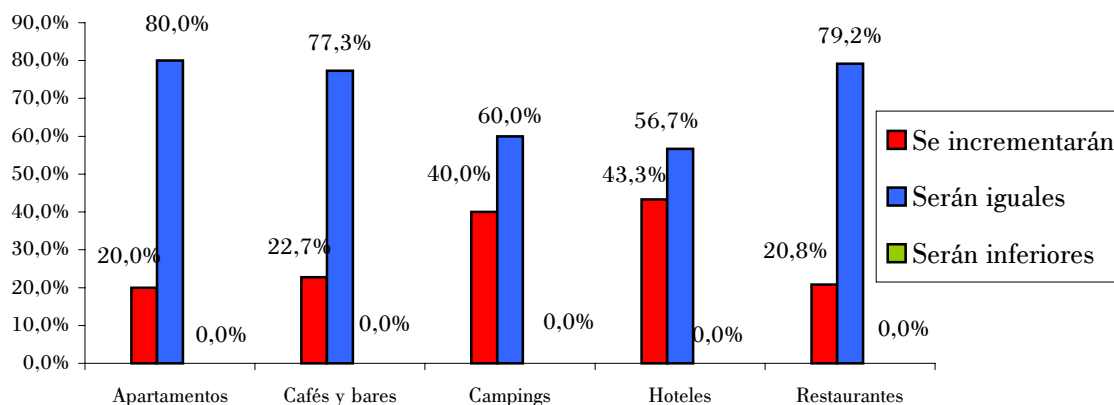


TABLA Nº 12
Los precios para el próximo trimestre por sectores

	Apartamentos	Cafés y bares	Campings	Hoteles	Restaurantes
Se incrementarán	20,0%	22,7%	40,0%	43,3%	20,8%
Serán iguales	80,0%	77,3%	60,0%	56,7%	79,2%
Serán inferiores	0,0%	0,0%	0,0%	0,0%	0,0%



4) COSTES DE EXPLOTACIÓN

4.a Costes en el último trimestre

Los costes se mantuvieron estables según el 61,8% de hosteleros, alcanzando las respuestas de aumento el 34,9% del total. Aunque este trimestre aumentaron las contestaciones de aumento, que pasaron del 31,7% al 34,9, el resultado es inferior al 45,5% que se obtuvo en el primer trimestre del año 2000 según se puede ver en la tabla nº13.

Respecto al primer trimestre del año 2000, los hoteles duplican las contestaciones de incremento en sus costes, moderándose por el contrario en el caso de los restaurantes, en los que las respuestas de aumento fueron el 47,4% y en este trimestre se reducen al 29,2%.

TABLA Nº 13					
Costes en el último trimestre					
	Ene.-Mar.01	Oct.-Dic.00	Jul.-Sep.00	Abr.-Jun.00	Ene.-Mar.00
Más altos	34,9%	31,7%	48,0%	43,7%	45,5%
Iguals	61,8%	63,4%	49,3%	51,7%	54,5%
Más bajos	3,3%	4,8%	2,7%	4,6%	0,0%

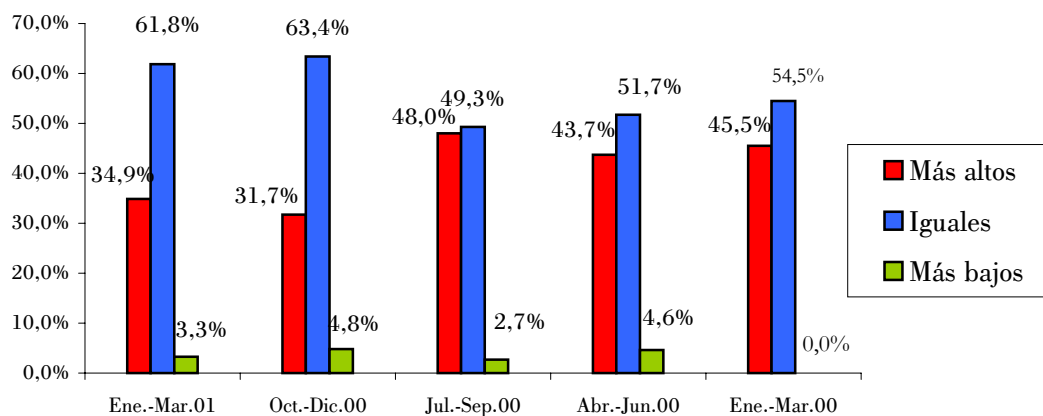
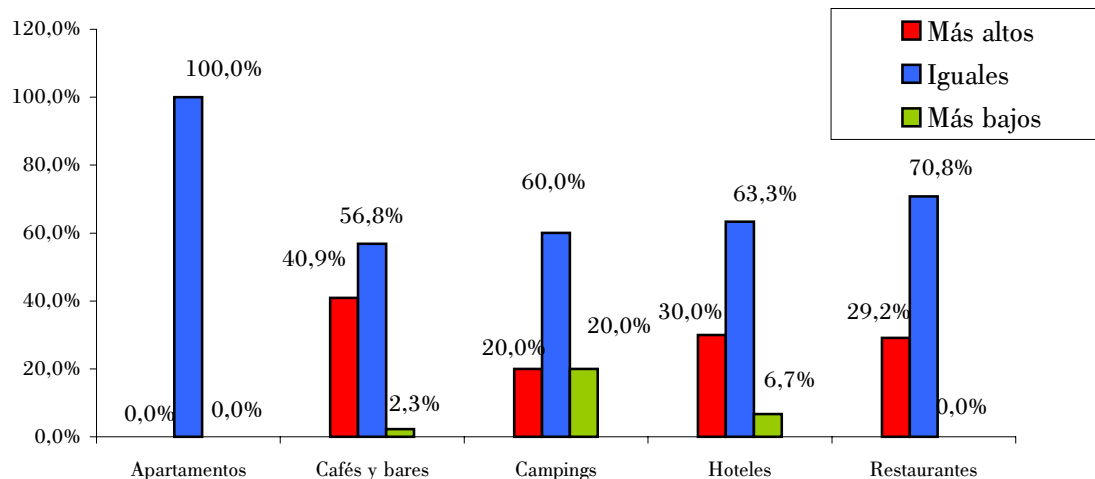


TABLA Nº 14					
Costes en el último trimestre por sectores					
	Apartamentos	Cafés y bares	Campings	Hoteles	Restaurantes
Más altos	0,0%	40,9%	20,0%	30,0%	29,2%
Iguals	100,0%	56,8%	60,0%	63,3%	70,8%
Más bajos	0,0%	2,3%	20,0%	6,7%	0,0%



4.b Evolución prevista de los costes para el próximo trimestre.

Las respuestas que los empresarios del sector han realizado respecto a los costes para el próximo trimestre, son similares a las del mismo trimestre del año pasado, pero se produce una reducción en las respuestas de mantenimiento que se transfiere a las de disminución de costes. Sin embargo las previsiones sobre la evolución de los costes de mantenimiento son de un crecimiento superior a las realizadas hace tres meses, a pesar de las expectativas de moderación de los precios de los servicios hosteleros anteriormente comentadas.

Los campings y restaurantes son los sectores con mayores previsiones de aumento de costes, previsiones que en relación con el año pasado aumentaron más en los campings y hoteles.

TABLA N° 15

Evolución prevista de los costes para el próximo trimestre

	Abr.-Jun.01	Ene.-Mar.01	Oct.-Dic.00	Jul.-Sep.00	Abr.-Jun.00
Aumentarán	31,6%	24,1%	18,9%	33,8%	33,6%
Se mantendrán	65,1%	73,1%	66,2%	64,9%	66,4%
Disminuirán	3,3%	2,8%	14,9%	1,3%	0,0%

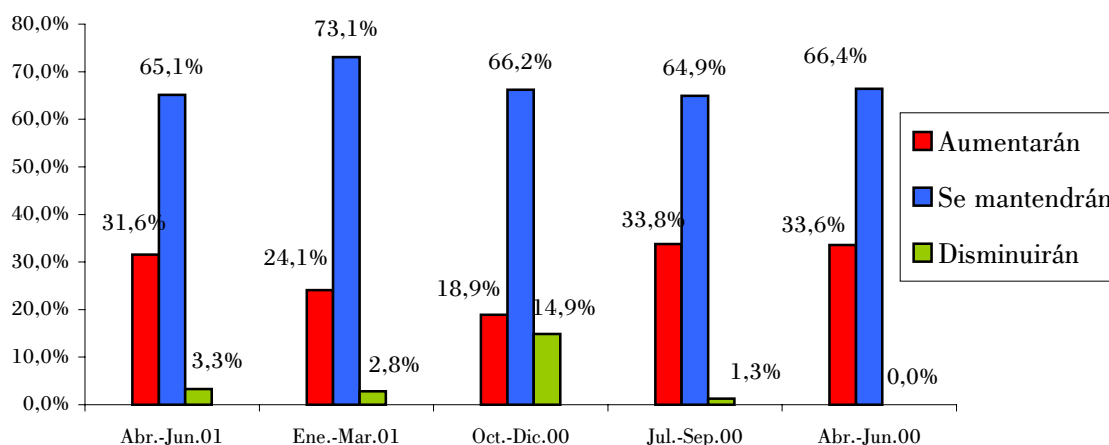
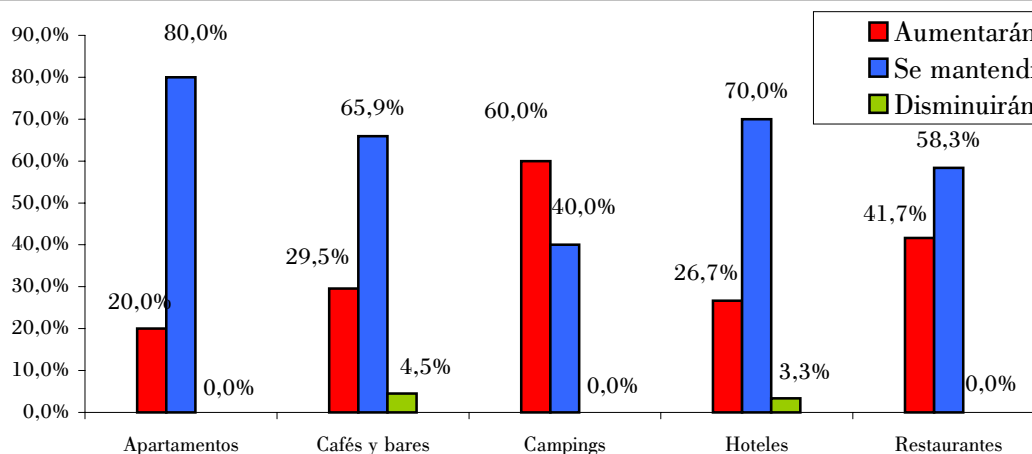


TABLA N° 16

Evolución prevista de los costes para el próximo trimestre
por sectores

	Apartamentos	Cafés y bares	Campings	Hoteles	Restaurantes
Aumentarán	20,0%	29,5%	60,0%	26,7%	41,7%
Se mantendrán	80,0%	65,9%	40,0%	70,0%	58,3%
Disminuirán	0,0%	4,5%	0,0%	3,3%	0,0%



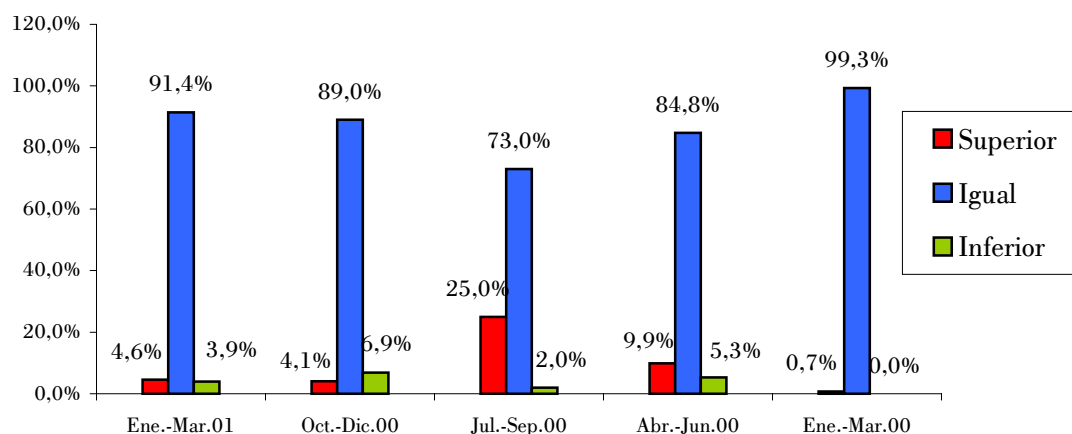
5) EMPLEO

5.a Nivel de empleo en el último trimestre

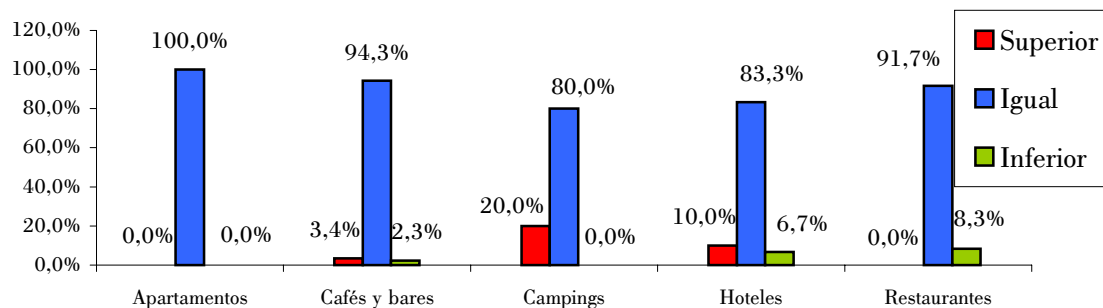
El empleo se mantuvo estable en el 91,4% de los establecimientos hosteleros y aumentó en el 4,6%, reduciéndose en el 3,9%, por lo tanto, la cifra de establecimientos que crearon empleo fue en esta ocasión superior a la de aquellos que lo redujeron, situación inversa a la obtenida en el trimestre anterior. Dada la alta estacionalidad del sector, si se comparan los resultados con los del mismo trimestre del año pasado, el resultado en términos de saldo (diferencia entre las respuestas "superior" e "inferior"), es similar al año pasado (tabla nº17).

Respecto al mismo trimestre de 2000, este trimestre los restaurantes presentan una situación de empleo peor, ya que un 8,3% redujeron el número de empleados, frente a la estabilidad del 100% de las plantillas entonces.

Nivel de empleo en el último trimestre					
	Ene.-Mar.01	Oct.-Dic.00	Jul.-Sep.00	Abr.-Jun.00	Ene.-Mar.00
Superior	4,6%	4,1%	25,0%	9,9%	0,7%
Igual	91,4%	89,0%	73,0%	84,8%	99,3%
Inferior	3,9%	6,9%	2,0%	5,3%	0,0%



Nivel de empleo en el último trimestre por sectores					
	Apartamentos	Cafés y bares	Campings	Hoteles	Restaurantes
Superior	0,0%	3,4%	20,0%	10,0%	0,0%
Igual	100,0%	94,3%	80,0%	83,3%	91,7%
Inferior	0,0%	2,3%	0,0%	6,7%	8,3%



5.b Nivel de empleo previsto para el próximo trimestre

Las previsiones de empleo para el segundo trimestre son mejores que las obtenidas en el trimestre anterior y en el mismo trimestre del año pasado (tabla nº19).

Por sectores, en todos se producirán incrementos significativos del empleo, siendo los hoteles los que manifiestan las mayores previsiones de aumento en las plantillas durante el próximo trimestre, ya que un 40% respondió que el número de empleados aumentará, resultado que repite el obtenido para este subsector en el primer trimestre del año pasado. A pesar de los resultados menos favorables obtenidos en distintos aspectos de la actividad por los restaurantes (facturación obtenida, previsión de aumento de costes y empleo), manifiestan en conjunto unas expectativas superiores de contratación para el segundo trimestre.

TABLA Nº19					
Nivel de empleo previsto para el próximo trimestre					
	Abr.-Jun.01	Ene.-Mar.01	Oct.-Dic.00	Jul.-Sep.00	Abr.-Jun.00
Superior	26,3%	4,8%	2,7%	18,5%	14,0%
Igual	73,0%	91,7%	82,4%	79,5%	85,3%
Inferior	0,7%	3,4%	14,9%	2,0%	0,7%

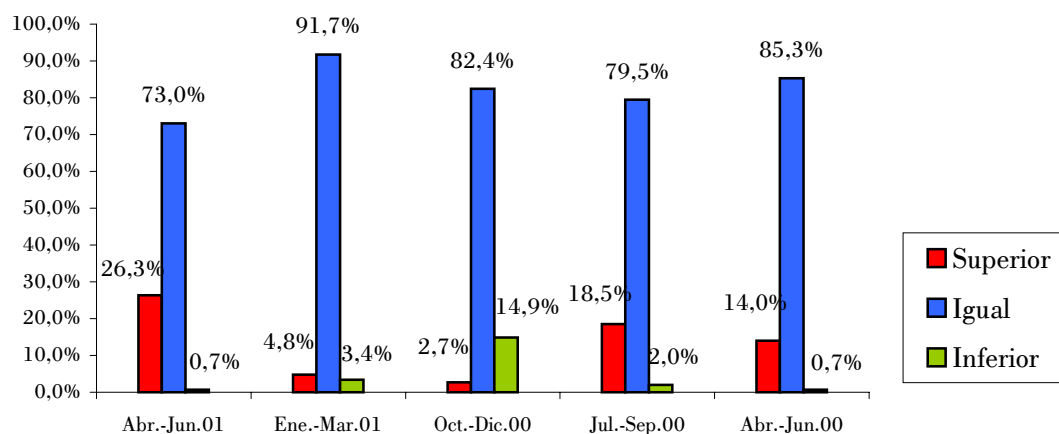
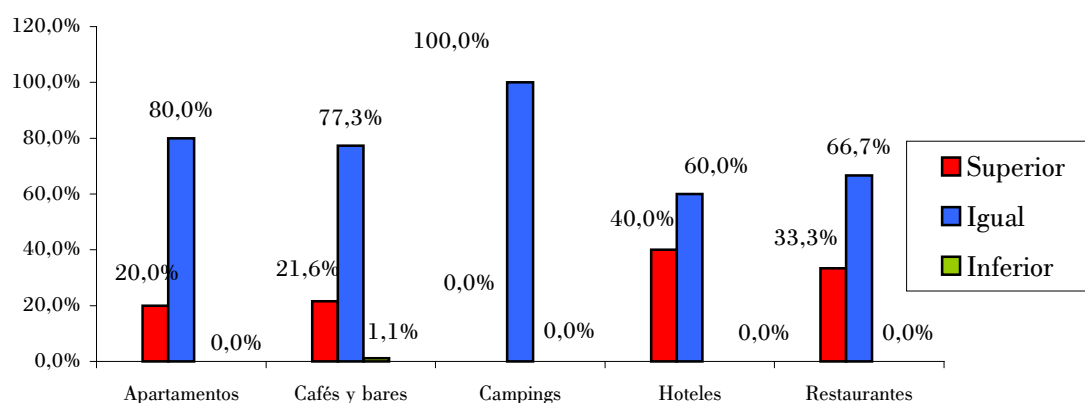


TABLA Nº20					
Nivel de empleo previsto para el próximo trimestre por sectores					
	Apartamentos	Cafés y bares	Campings	Hoteles	Restaurantes
Superior	20,0%	21,6%	0,0%	40,0%	33,3%
Igual	80,0%	77,3%	100,0%	60,0%	66,7%
Inferior	0,0%	1,1%	0,0%	0,0%	0,0%



6) RESUMEN

Durante el primer trimestre de 2001, los niveles de ocupación y facturación, se mantuvieron normales según el 60% de los hosteleros, resultado similar a los del primero y cuarto trimestres de 2000. Disminuyeron las respuestas de ocupación alta en la misma comparación, pero aumentaron sin embargo las de facturación alta en relación al mismo trimestre del año pasado, con un 17,1% de respuestas en este sentido. Mejoran las expectativas de aumento en la ocupación y facturación para el segundo trimestre, que en ambos casos alcanzan el 40% del total.

En relación a lo ocurrido en los distintos sectores de actividad hostelera, y comparando los resultados con los del mismo trimestre de 2000, cayó más la ocupación en hoteles y restaurantes. A pesar de esto, los restaurantes mantienen unas expectativas elevadas para el segundo trimestre, y aunque los hoteles moderan sus previsiones de ocupación como consecuencia de la caída producida en el primero, son optimistas en relación a la facturación.

Los apartamentos y campings, al desarrollar de forma mayoritaria su actividad durante los dos próximos trimestres, se muestran más cautelosos en sus previsiones en comparación con el año pasado, posiblemente como consecuencia de los datos generales de moderación de la actividad económica y el consumo que se están conociendo en los últimos meses.

Los precios moderaron su aumento este trimestre, alcanzándose un 13,8% de respuestas de precios más altos, frente al 21% del primer trimestre de 2000, pero aumentarán sus precios durante el segundo trimestre el 27% de los establecimientos, porcentaje superior al manifestado para el segundo trimestre del año 2000, que fue el 21%.

Los hoteles aumentaron más sus precios (esto puede explicar la diferencia de respuestas en los hoteles entre las de ocupación - menos positivas - y a las de facturación - muy positivas -.) Un elevado porcentaje de encuestados, en todos los subsectores de actividad, aumentará sus precios durante el segundo trimestre (tabla nº12).

Para finalizar y en lo referente a la evolución del empleo, se mantuvo similar al cuarto trimestre, con un nivel de plantillas iguales entorno al 90% de establecimientos, pero mejoran las expectativas de contratación para el segundo trimestre con un 26,3% de establecimientos que ampliarán el número de empleados, porcentaje que fue el 4,8% en el trimestre anterior y el 14% en el mismo trimestre del año pasado (tabla nº19).

Los restaurantes redujeron más sus plantillas, con un 8,3% del total, y los hoteles manifiestan las mayores previsiones de incremento en las plantillas durante el próximo trimestre, con un 40% de respuestas de aumento del número de empleados.

Depósito Legal: SA-430-1999