

# **Informe de Coyuntura Comercial Minorista de Cantabria**

**(Informe nº41 - Primer Trimestre 2004)**

Los datos que a continuación se exponen, corresponden a la encuesta de coyuntura comercial relativa al primer trimestre de 2004. El número total de comerciantes entrevistados ha sido 197, que representan al comercio minorista de Cantabria. La obtención de esta muestra representativa se ha realizado con un criterio de afijación proporcional a las actividades comerciales: alimentación (57 comercios), equipamiento del hogar (30 comercios), equipamiento personal (40 comercios), ocio (33 comercios), motor-transporte (7 comercios) y diversos (30 comercios) y a la localización territorial de las mismas. Ambas distribuciones se han establecido de acuerdo con la información contenida en el Sistema de información Geográfica de esta Cámara de Comercio.

## **OBJETO DE LA ENCUESTA**

La información que se obtiene con la encuesta se refiere a la situación actual y a las previsiones de variación para los próximos tres meses de los siguientes aspectos: ventas, precios de venta al público, empleo y expectativas generales de negocio.

## **CONTENIDO**

### **1) SITUACIÓN EN FUNCIÓN DEL NIVEL DE VENTAS**

- 1.a Volumen de ventas en el último trimestre
- 1.b Tendencia prevista en las ventas para el próximo trimestre

### **2) PRECIOS DE VENTA AL PÚBLICO**

- 2.a Precios de venta al público en el último trimestre
- 2.b Evolución prevista de los precios de venta al público para el próximo trimestre

### **3) PREVISIÓN DE EMPLEO PARA EL PRÓXIMO TRIMESTRE**

### **4) EXPECTATIVAS DE LA EMPRESA COMERCIAL**

### **5) RESUMEN**

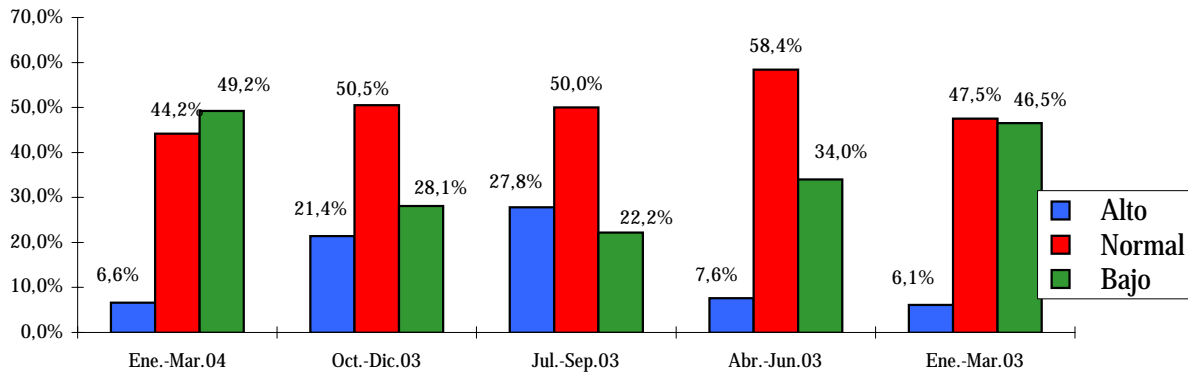
## 1) SITUACIÓN EN FUNCIÓN DEL NIVEL DE VENTAS

### 1.a- Volumen de ventas en el último trimestre

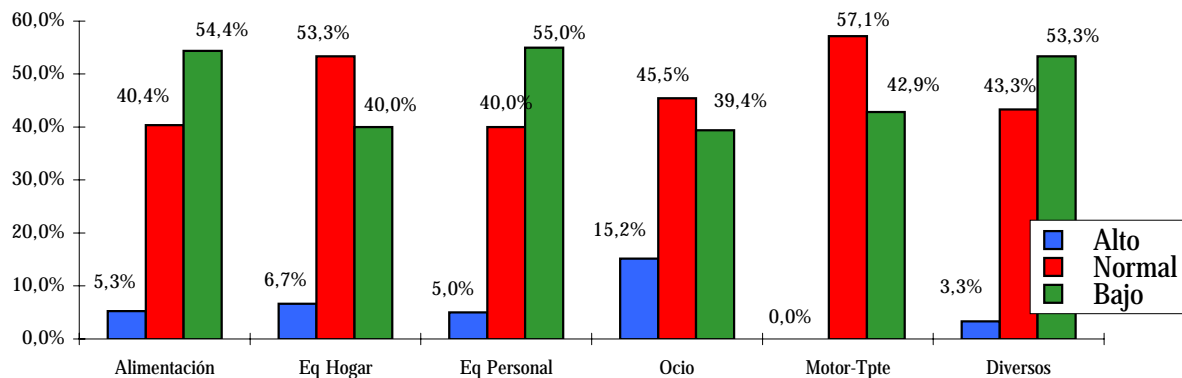
En el primer trimestre de 2004 el 6,6% de comerciantes encuestados respondió que sus ventas fueron "altas", el 44,2% que fueron "normales" y el 49,2% que fueron "bajas". El resultado, peor que el obtenido los tres trimestres anteriores, también refleja una situación ligeramente menos favorable a la del mismo trimestre del año pasado (tabla nº1).

Los establecimientos comerciales con mayores porcentajes de respuestas de ventas "bajas" fueron los de alimentación, equipamiento personal y diversos. Los comercios de motor-transporte reducen sus ventas en comparación con el primer trimestre del año 2003.

	<b>Ene.-Mar.04</b>	<b>Oct.-Dic.03</b>	<b>Jul.-Sep.03</b>	<b>Abr.-Jun.03</b>	<b>Ene.-Mar.03</b>
<b>Alto</b>	6,6%	21,4%	27,8%	7,6%	6,1%
<b>Normal</b>	44,2%	50,5%	50,0%	58,4%	47,5%
<b>Bajo</b>	49,2%	28,1%	22,2%	34,0%	46,5%



	<b>Alimentación</b>	<b>Eq Hogar</b>	<b>Eq Personal</b>	<b>Ocio</b>	<b>Motor-Tpte</b>	<b>Diversos</b>
<b>Alto</b>	5,3%	6,7%	5,0%	15,2%	0,0%	3,3%
<b>Normal</b>	40,4%	53,3%	40,0%	45,5%	57,1%	43,3%
<b>Bajo</b>	54,4%	40,0%	55,0%	39,4%	42,9%	53,3%



### 1.b- Tendencia prevista en las ventas para el próximo trimestre

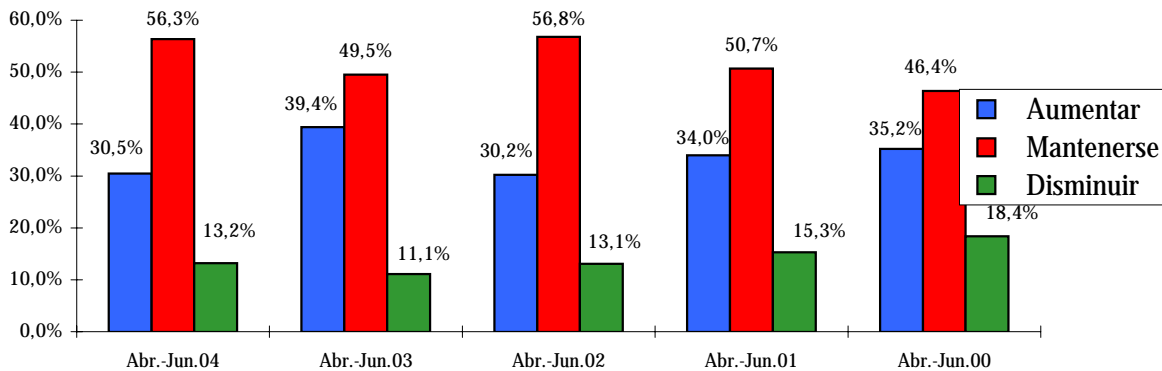
La previsión de ventas que los comerciantes tienen para el próximo trimestre, es peor que la esperada hace un año para el mismo periodo y similar a la manifestada hace dos años (tabla nº3). En concreto, el 30,5% prevé "aumentar" sus ventas, el 56,3% espera "mantenerse" y el 13,2% cree que la tendencia es "disminuir".

Por sectores, motor-transporte destaca en sentido positivo y negativo. Es el subsector comercial con mayores porcentajes de respuestas "aumentar" y "disminuir". A continuación equipamiento personal y alimentación alcanzan los mayores porcentajes de "aumentar" con el 35% y el 33,3% respectivamente.

**TABLA Nº 3**

**Tendencia prevista en las ventas (Abr.-Jun.04)**

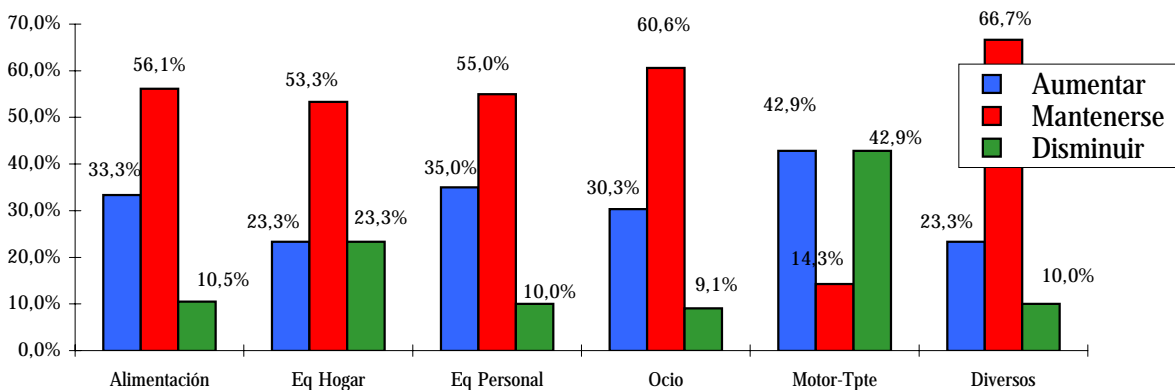
	Abr.-Jun.04	Abr.-Jun.03	Abr.-Jun.02	Abr.-Jun.01	Abr.-Jun.00
<b>Aumentar</b>	30,5%	39,4%	30,2%	34,0%	35,2%
<b>Mantenerse</b>	56,3%	49,5%	56,8%	50,7%	46,4%
<b>Disminuir</b>	13,2%	11,1%	13,1%	15,3%	18,4%



**TABLA Nº 4**

**Tendencia prevista en las ventas por sectores (Abr.-Jun.04)**

	Alimentación	Eq Hogar	Eq Personal	Ocio	Motor-Tpte	Diversos
<b>Aumentar</b>	33,3%	23,3%	35,0%	30,3%	42,9%	23,3%
<b>Mantenerse</b>	56,1%	53,3%	55,0%	60,6%	14,3%	66,7%
<b>Disminuir</b>	10,5%	23,3%	10,0%	9,1%	42,9%	10,0%



## 2) PRECIOS DE VENTA AL PÚBLICO

### 2.a- Precios de venta al público en el último trimestre

La tendencia de crecimiento de los precios sólo se moderó ligeramente en este primer trimestre de 2004, ligera reducción que se manifiesta en el aumento de las respuestas de precios "menores" que alcanzan el 11,2% del total, el mayor porcentaje obtenido en este sentido en los 5 últimos trimestres.

En la evolución de los precios de los distintos sectores, destaca el aumento en motor-transporte que sobresale respecto al resto, seguido en esa tendencia de incremento de precios por los comercios de diversos y alimentación.

TABLA N° 5					
Precios de venta al público (Ene.-Mar.04)					
	Ene.-Mar.04	Oct.-Dic.03	Jul.-Sep.03	Abr.-Jun.03	Ene.-Mar.03
<b>Mayores</b>	30,5%	34,4%	25,3%	26,9%	31,3%
<b>Estables</b>	58,4%	63,0%	69,1%	69,0%	61,1%
<b>Menores</b>	11,2%	2,6%	5,7%	4,1%	7,6%

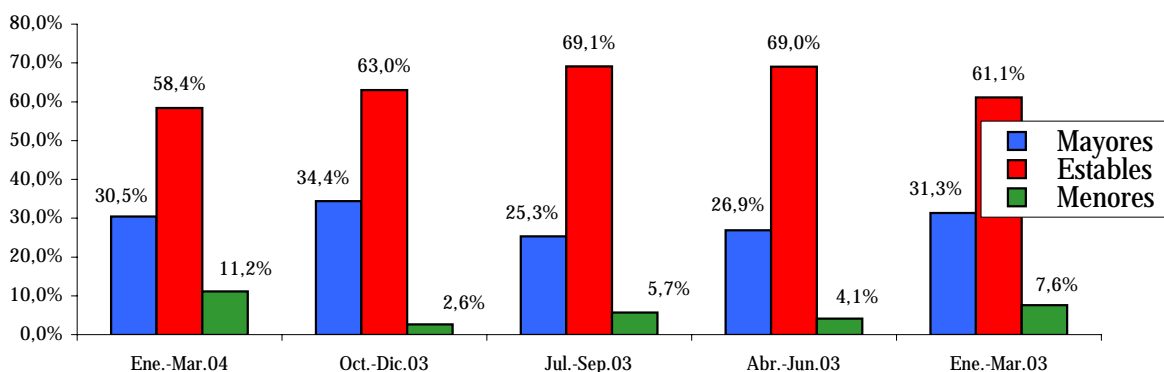
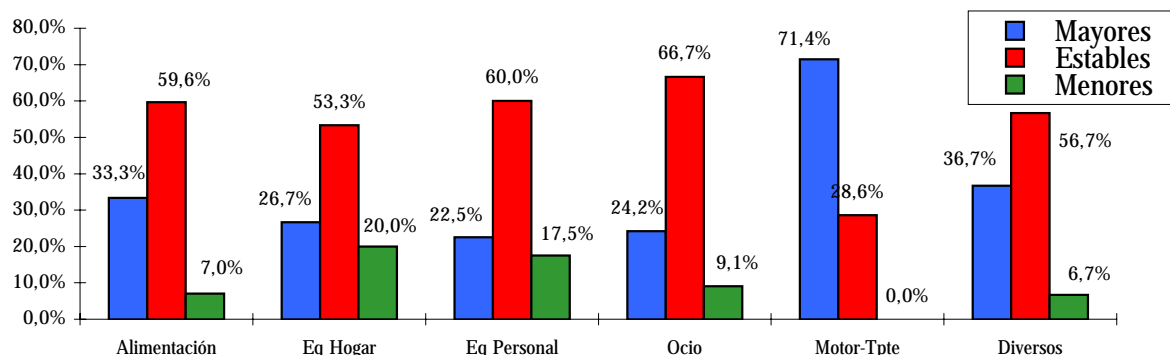


TABLA N° 6						
Precios de venta al público por sectores (Ene.-Mar.04)						
	Alimentación	Eq Hogar	Eq Personal	Ocio	Motor-Tpte	Diversos
<b>Mayores</b>	33,3%	26,7%	22,5%	24,2%	71,4%	36,7%
<b>Estables</b>	59,6%	53,3%	60,0%	66,7%	28,6%	56,7%
<b>Menores</b>	7,0%	20,0%	17,5%	9,1%	0,0%	6,7%



## 2.b- Precios de venta al público para el próximo trimestre

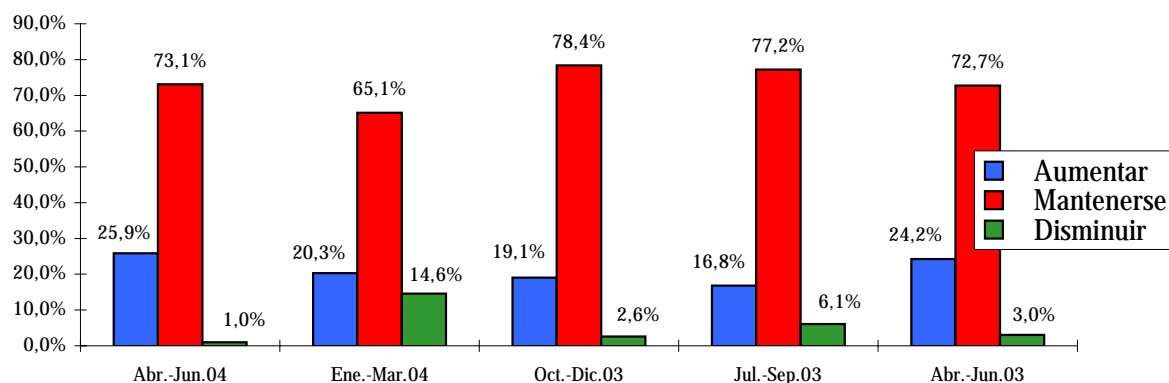
Respecto a la evolución prevista de los precios en los próximos tres meses, un 25,9% de los comercios encuestados cree que serán "mayores", el 73,1% manifiesta que se mantendrán "estables" y el 1,0% dice que reducirá sus precios, que serán "menores", lo que supone una disminución significativa de esta respuesta respecto al trimestre anterior en el que alcanzó el 14,6% del total, siendo también el menor porcentaje alcanzado en los últimos 5 trimestres (tabla nº5).

En los comercios incluidos en diversos (farmacias, equipos de oficina, informática, etc.) es donde se prevén mayores aumentos de precios (43,3%), alcanzándose las mayores previsiones de estabilidad de precios en motor-transporte consecuencia del aumento registrado en el primer trimestre del año.

**TABLA Nº 7**

**Evolución de los precios de venta al público (Abr.-Jun.04)**

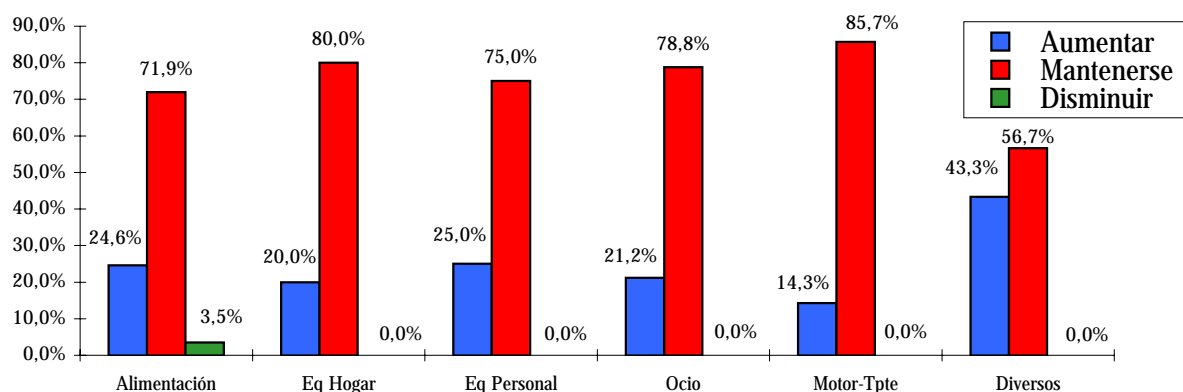
	<b>Abr.-Jun.04</b>	<b>Ene.-Mar.04</b>	<b>Oct.-Dic.03</b>	<b>Jul.-Sep.03</b>	<b>Abr.-Jun.03</b>
<b>Aumentar</b>	25,9%	20,3%	19,1%	16,8%	24,2%
<b>Mantenerse</b>	73,1%	65,1%	78,4%	77,2%	72,7%
<b>Disminuir</b>	1,0%	14,6%	2,6%	6,1%	3,0%



**TABLA Nº 8**

**Evolución de los precios de venta al público por sectores (Abr.-Jun.04)**

	<b>Alimentación</b>	<b>Eq Hogar</b>	<b>Eq Personal</b>	<b>Ocio</b>	<b>Motor-Tpte</b>	<b>Diversos</b>
<b>Aumentar</b>	24,6%	20,0%	25,0%	21,2%	14,3%	43,3%
<b>Mantenerse</b>	71,9%	80,0%	75,0%	78,8%	85,7%	56,7%
<b>Disminuir</b>	3,5%	0,0%	0,0%	0,0%	0,0%	0,0%



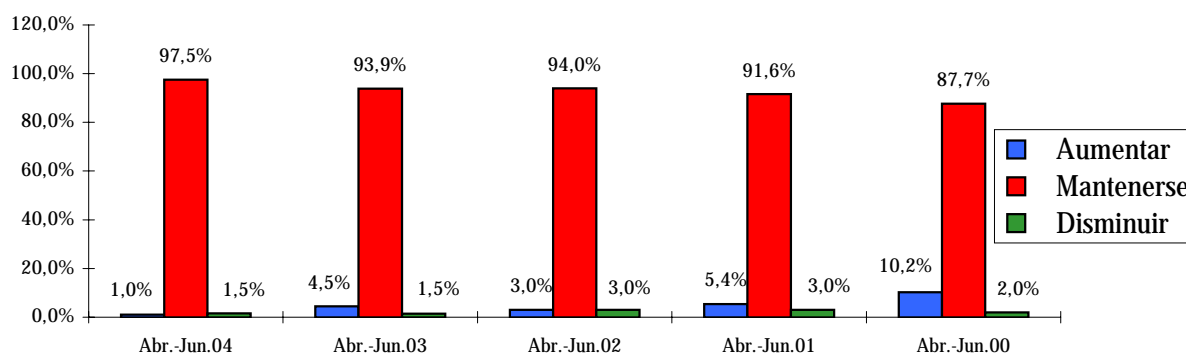
### 3) PREVISIÓN DE EMPLEO PARA EL PRÓXIMO TRIMESTRE

De forma habitual, las previsiones que se realizan en el comercio respecto a la evolución del empleo en los próximos tres meses son moderadas tanto en crecimiento como en disminución. En esta ocasión se produce un ligero aumento en las expectativas de mantenimiento que alcanzan el 97,5% del total, incremento que se produce en detrimento de las perspectivas de aumento de plantillas.

Por sectores, únicamente manifiestan iniciativa de contratación los comercios de equipamiento personal y alimentación, pero en este último caso las expectativas de reducción de empleo superan en porcentaje a las correspondientes a aumento. En los comercios de ocio, el 3% disminuirán empleo sin manifestarse en ningún establecimiento alguna expectativa de aumento.

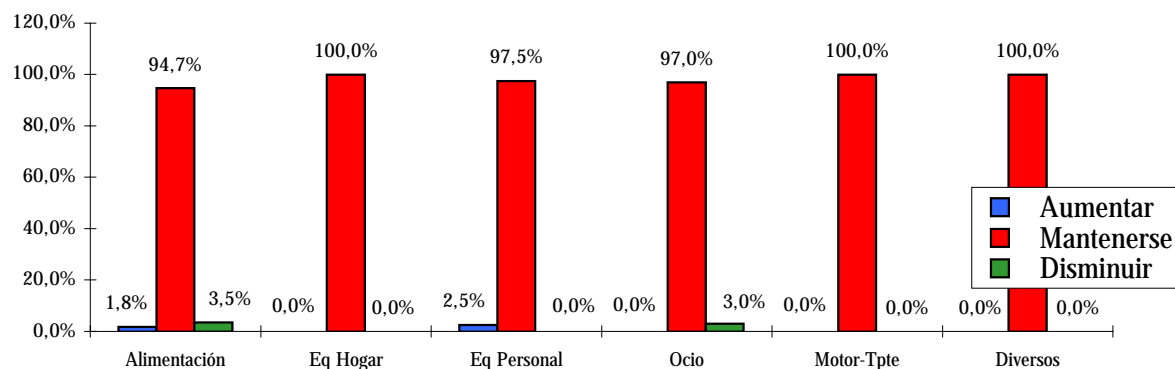
**TABLA Nº 9**  
**Previsión de empleo (Abr.-Jun.04)**

	<b>Abr.-Jun.04</b>	<b>Abr.-Jun.03</b>	<b>Abr.-Jun.02</b>	<b>Abr.-Jun.01</b>	<b>Abr.-Jun.00</b>
<b>Aumentar</b>	1,0%	4,5%	3,0%	5,4%	10,2%
<b>Mantenerse</b>	97,5%	93,9%	94,0%	91,6%	87,7%
<b>Disminuir</b>	1,5%	1,5%	3,0%	3,0%	2,0%



**TABLA Nº 10**  
**Evolución de empleo por sectores (Abr.-Jun.04)**

	<b>Alimentación</b>	<b>Eq Hogar</b>	<b>Eq Personal</b>	<b>Ocio</b>	<b>Motor-Tpte</b>	<b>Diversos</b>
<b>Aumentar</b>	1,8%	0,0%	2,5%	0,0%	0,0%	0,0%
<b>Mantenerse</b>	94,7%	100,0%	97,5%	97,0%	100,0%	100,0%
<b>Disminuir</b>	3,5%	0,0%	0,0%	3,0%	0,0%	0,0%



#### 4) EXPECTATIVAS DE LA EMPRESA COMERCIAL

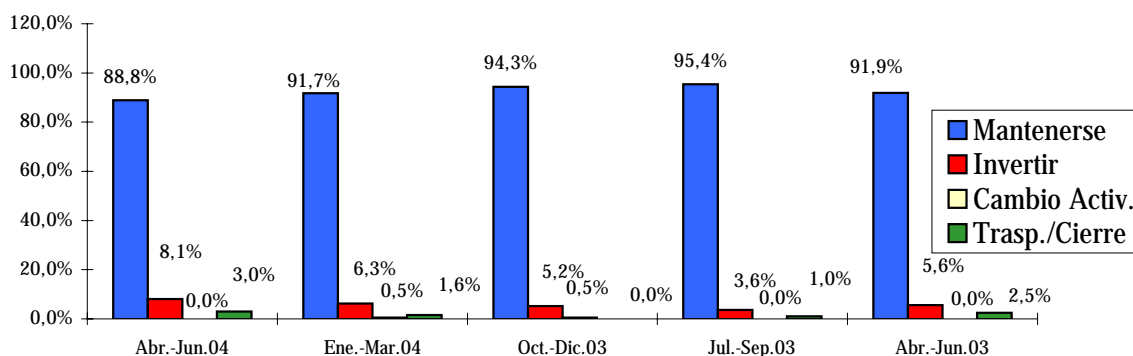
En la misma línea de resultados de los apartados anteriores, también las expectativas a tres meses vista de los comercios de Cantabria son algo peores que en los últimos trimestres, con la excepción del capítulo de inversiones, que aumenta hasta el 8%. Las perspectivas de "mantenerse" se reducen al 88,8% del total (en todos los trimestres precedentes se obtuvieron valores superiores al 90%), aumentando hasta el 3% las de "traspaso o cierre".

Los comercios de motor-transporte lideran las expectativas de inversión con el 28,6% del total. A continuación los sectores diversos donde los proyectos de inversión alcanzan el 13,3% y alimentación con el 8,8% del total. En sentido negativo, en alimentación esperan traspasar o cerrar el 7% de establecimientos consultados (tabla nº12).

**TABLA Nº 11**

**Expectativas de su empresa a 3 meses vista (Abr.-Jun.04)**

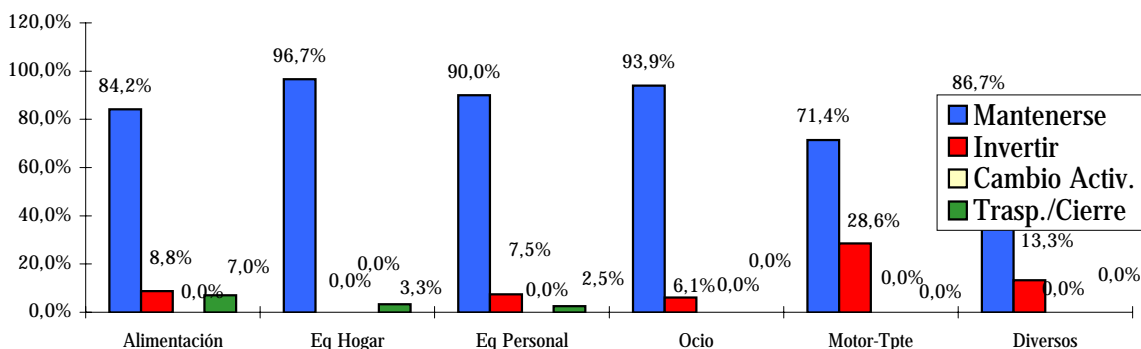
	Abr.-Jun.04	Ene.-Mar.04	Oct.-Dic.03	Jul.-Sep.03	Abr.-Jun.03
<b>Mantenerse</b>	88,8%	91,7%	94,3%	95,4%	91,9%
<b>Invertir</b>	8,1%	6,3%	5,2%	3,6%	5,6%
<b>Cambio Activ.</b>	0,0%	0,5%	0,5%	0,0%	0,0%
<b>Trasp./Cierre</b>	3,0%	1,6%	0,0%	1,0%	2,5%



**TABLA Nº 12**

**Expectativas de su empresa a 3 meses vista por sectores (Abr.-Jun.04)**

	Alimentación	Eq Hogar	Eq Personal	Ocio	Motor-Tpte	Diversos
<b>Mantenerse</b>	84,2%	96,7%	90,0%	93,9%	71,4%	86,7%
<b>Invertir</b>	8,8%	0,0%	7,5%	6,1%	28,6%	13,3%
<b>Cambio Activ.</b>	0,0%	0,0%	0,0%	0,0%	0,0%	0,0%
<b>Trasp./Cierre</b>	7,0%	3,3%	2,5%	0,0%	0,0%	0,0%



## 5) RESUMEN

En el primer trimestre de 2004 el 6,6% de comerciantes encuestados respondió que sus ventas fueron "altas", el 44,2% que fueron "normales" y el 49,2% que fueron "bajas". El resultado, peor que el obtenido los tres trimestres anteriores, también refleja una situación ligeramente menos favorable que la del mismo trimestre del año pasado. La previsión de ventas para el próximo trimestre también es peor que la esperada hace un año para el mismo periodo y similar a la manifestada hace dos años. En concreto, el 30,5% prevé "aumentar" sus ventas, el 56,3% espera "mantenerse" y el 13,2% cree que la tendencia es "disminuir".

Los establecimientos comerciales con resultados más desfavorables fueron los de alimentación, equipamiento personal y diversos. Los comercios de motor-transporte redujeron sus ventas en comparación con el primer trimestre del año 2003, destacando en sentido positivo y negativo en sus perspectivas de ventas a tres meses vista. Equipamiento personal y alimentación mantienen también elevadas expectativas "aumentar" con el 35% y el 33,3% respectivamente.

Se produjo este trimestre una ligera moderación en el aumento de los precios, creciendo sin embargo de forma acusada en motor-transporte, diversos y alimentación. No se mantienen expectativas de moderación de precios para el próximo trimestre que seguirán aumentando en más del 25% de establecimientos y tan sólo disminuirán en el 1% de los comercios encuestados.

Aumentaron ligeramente las expectativas de mantenimiento del empleo en los comercios que alcanzan el 97,5% del total, incremento que se produce en detrimento de las perspectivas de aumento de plantillas. Por sectores, únicamente manifiestan iniciativa de contratación los comercios de equipamiento personal y alimentación, pero en este último caso las expectativas de reducción de empleo superan en porcentaje a las correspondientes a aumento.

En la misma línea de resultados de los apartados anteriores, también las expectativas a tres meses vista de los comercios de Cantabria son algo peores que en los últimos trimestres, con la excepción del capítulo de inversiones, que aumenta hasta el 8%. Las perspectivas de "mantenerse" se reducen al 88,8% del total (en todos los trimestres precedentes se obtuvieron valores superiores al 90%), aumentando hasta el 3% las contestaciones de "traspaso o cierre". Los comercios de motor-transporte lideran las previsiones de inversión con el 28,6% del total. A continuación los sectores diversos donde los proyectos de inversión alcanzan el 13,3% y alimentación con el 8,8% del total. En sentido negativo, en alimentación esperan traspasar o cerrar el 7% de establecimientos consultados.

Con el patrocinio de:

