

Informe de Coyuntura Comercial Minorista de Cantabria (Informe nº40 - Cuarto Trimestre 2003)

Los datos que a continuación se exponen, corresponden a la encuesta de coyuntura comercial relativa al cuarto trimestre de 2003. El número total de comerciantes entrevistados ha sido 192, que representan al comercio minorista de Cantabria. La obtención de esta muestra representativa se ha realizado con un criterio de afijación proporcional a las actividades comerciales: alimentación (54 comercios), equipamiento del hogar (28 comercios), equipamiento personal (39 comercios), ocio (32 comercios), motor-transporte (6 comercios) y diversos (33 comercios) y a la localización territorial de las mismas. Ambas distribuciones se han establecido de acuerdo con la información contenida en el Sistema de información Geográfica de esta Cámara de Comercio.

OBJETO DE LA ENCUESTA

La información que se obtiene con la encuesta se refiere a la situación actual y a las previsiones de variación para los próximos tres meses de los siguientes aspectos: ventas, precios de venta al público, empleo y expectativas generales de negocio.

CONTENIDO

1) SITUACIÓN EN FUNCIÓN DEL NIVEL DE VENTAS

- 1.a Volumen de ventas en el último trimestre
- 1.b Tendencia prevista en las ventas para el próximo trimestre

2) PRECIOS DE VENTA AL PÚBLICO

- 2.a Precios de venta al público en el último trimestre
- 2.b Evolución prevista de los precios de venta al público para el próximo trimestre

3) PREVISIÓN DE EMPLEO PARA EL PRÓXIMO TRIMESTRE

4) EXPECTATIVAS DE LA EMPRESA COMERCIAL

5) RESUMEN

1) SITUACIÓN EN FUNCIÓN DEL NIVEL DE VENTAS

1.a- Volumen de ventas en el último trimestre

El volumen de ventas de los comercios de Cantabria en el cuarto trimestre de 2003 ha sido considerado "alto" por el 21,4% de encuestados, han contestado que fue "normal" el 50,5% y respondieron que fue "bajo" el restante 28,1%. De acuerdo con este resultado, las ventas durante este último trimestre, que incluyen la campaña de Navidad, son significativamente mejores que las obtenidas en el cuarto trimestre de 2002 (tabla nº1).

Comparando los resultados obtenidos en los distintos sectores comerciales (tabla nº2) con los alcanzados en el mismo trimestre del año pasado, en todos han sido superiores las respuestas de nivel de ventas "alto". Disminuyen también las respuestas de ventas "bajas" en todos los sectores menos en alimentación y motor-transporte.

TABLA Nº 1

Volumen de Ventas (Oct.-Dic.03)

	Oct.-Dic.03	Jul.-Sep.03	Abr.-Jun.03	Ene.-Mar.03	Oct.-Dic.02
Alto	21,4%	27,8%	7,6%	6,1%	12,5%
Normal	50,5%	50,0%	58,4%	47,5%	51,5%
Bajo	28,1%	22,2%	34,0%	46,5%	36,0%

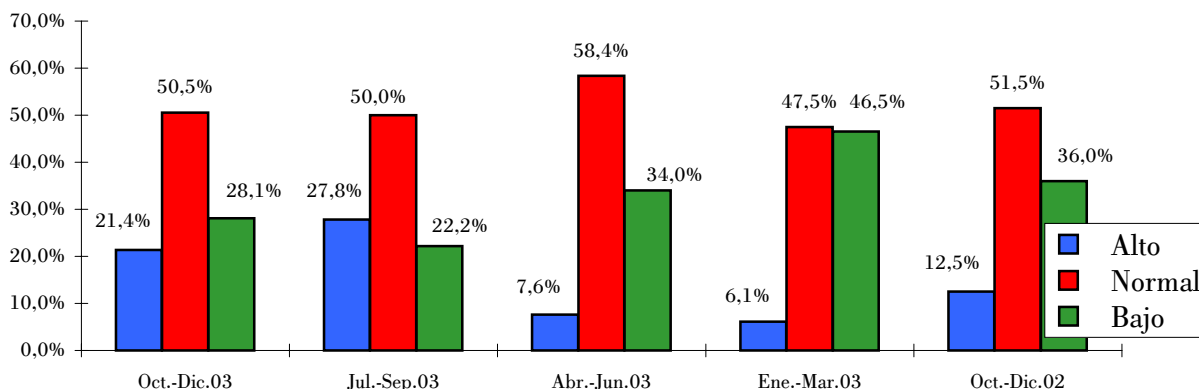
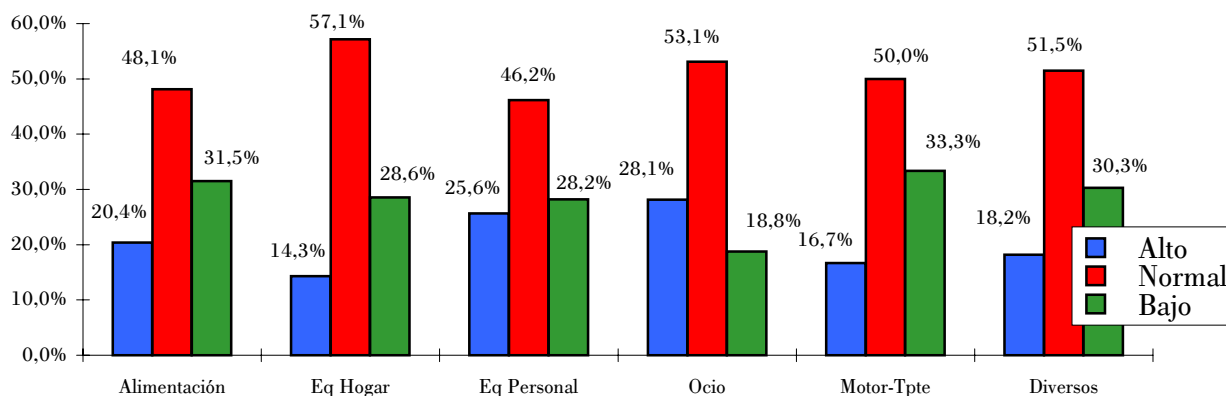


TABLA Nº 2

Volumen de Ventas por Sectores (Oct.-Dic.03)

	Alimentación	Eq Hogar	Eq Personal	Ocio	Motor-Tpte	Diversos
Alto	20,4%	14,3%	25,6%	28,1%	16,7%	18,2%
Normal	48,1%	57,1%	46,2%	53,1%	50,0%	51,5%
Bajo	31,5%	28,6%	28,2%	18,8%	33,3%	30,3%



1.b- Tendencia prevista en las ventas para el próximo trimestre

Las respuestas de expectativas de aumento de ventas para el primer trimestre de 2004 superan a las realizadas en el mismo sentido en los últimos cinco años para el mismo periodo pero, en sentido negativo, las perspectivas de mantenimiento han disminuido respecto al mismo trimestre del año pasado, incrementándose las correspondientes a disminución (tabla nº3).

Por sectores, las expectativas menos favorables corresponden al sector motor-transporte, donde se esperan reducciones de ventas en un 83,3%. No son muy favorables las previsiones en los sectores más vinculados con las rebajas de principio de año, como equipamiento personal y equipamiento del hogar en los que se obtuvieron un 50% y un 41% respectivamente de respuestas de expectativas de reducción. Diversos refleja las mejores perspectivas para el primer trimestre de 2004 (tabla nº4).

TABLA Nº 3

Tendencia prevista en las ventas (Ene.-Mar.04)

	Ene.-Mar.04	Ene.-Mar.03	Ene.-Mar.02	Ene.-Mar.01	Ene.-Mar.00
Aumentar	16,7%	8,0%	12,6%	9,1%	7,0%
Mantenerse	41,1%	57,5%	44,4%	57,1%	48,5%
Disminuir	42,2%	34,5%	42,9%	33,8%	44,5%

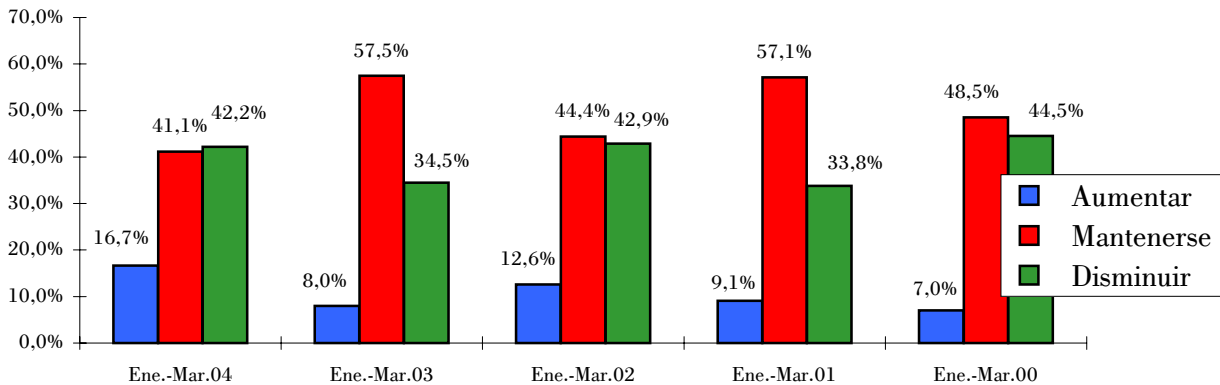
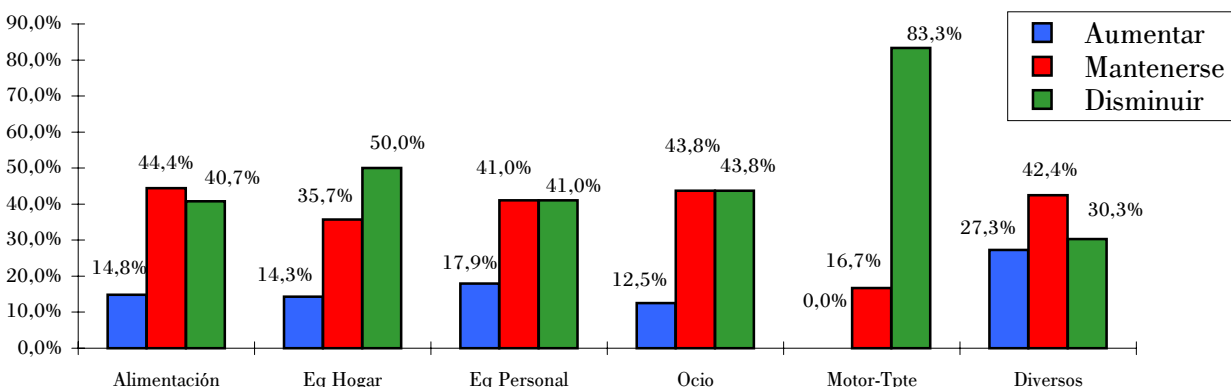


TABLA Nº 4

Tendencia prevista en las ventas por sectores (Ene.-Mar.04)

	Alimentación	Eq Hogar	Eq Personal	Ocio	Motor-Tpte	Diversos
Aumentar	14,8%	14,3%	17,9%	12,5%	0,0%	27,3%
Mantenerse	44,4%	35,7%	41,0%	43,8%	16,7%	42,4%
Disminuir	40,7%	50,0%	41,0%	43,8%	83,3%	30,3%



2) PRECIOS DE VENTA AL PÚBLICO

2.a- Precios de venta al público en el último trimestre

Los precios de venta al público fueron "mayores" en el 34,4% de los comercios, se mantuvieron "estables" en el 63% y fueron "menores" en el 2,6%. En comparación con los resultados de los cuatro trimestres anteriores, crece el porcentaje de respuestas de aumento de los precios y disminuyen los de reducción y mantenimiento de precios.

Por sectores, aumentaron más los precios en alimentación (incremento habitual en el periodo navideño) y en motor-transporte.

TABLA N° 5

Precios de venta al público (Oct.-Dic.03)

	Oct.-Dic.03	Jul.-Sep.03	Abr.-Jun.03	Ene.-Mar.03	Oct.-Dic.02
Mayores	34,4%	25,3%	26,9%	31,3%	21,0%
Estables	63,0%	69,1%	69,0%	61,1%	75,5%
Menores	2,6%	5,7%	4,1%	7,6%	3,5%

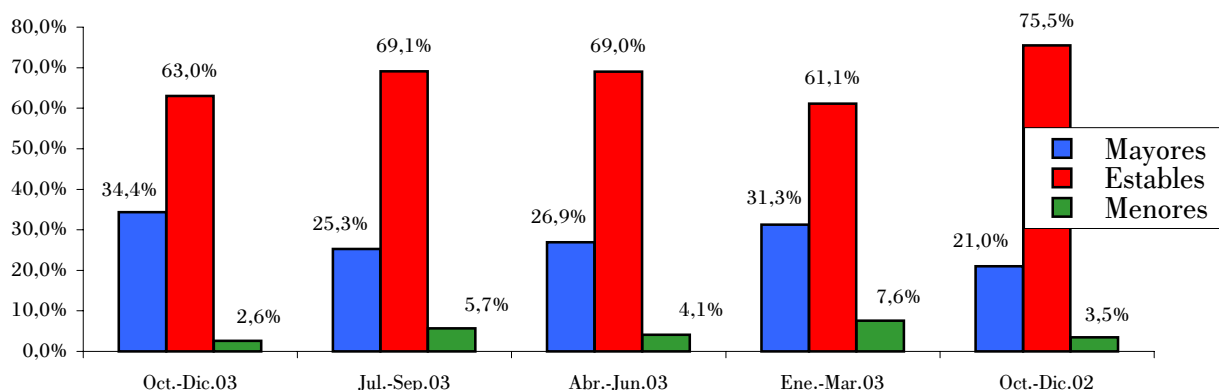
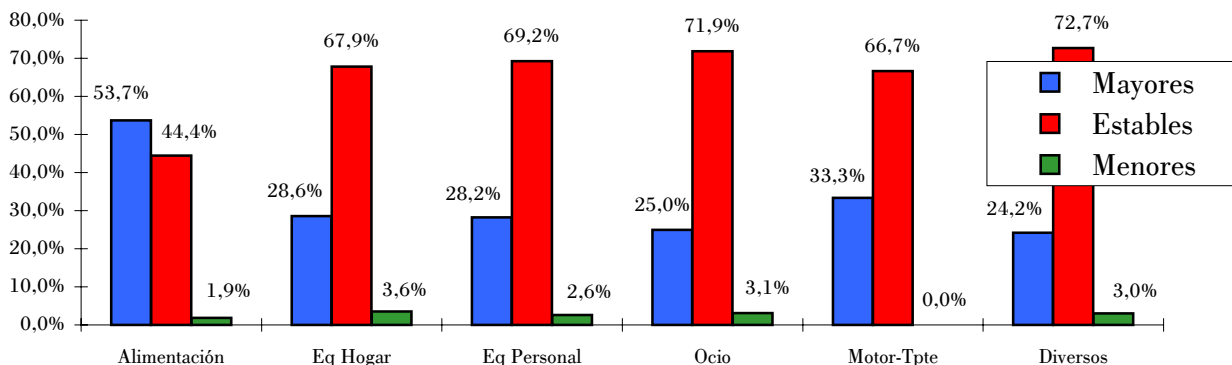


TABLA N° 6

Precios de venta al público por sectores (Oct.-Dic.03)

	Alimentación	Eq Hogar	Eq Personal	Ocio	Motor-Tpte	Diversos
Mayores	53,7%	28,6%	28,2%	25,0%	33,3%	24,2%
Estables	44,4%	67,9%	69,2%	71,9%	66,7%	72,7%
Menores	1,9%	3,6%	2,6%	3,1%	0,0%	3,0%



2.b- Precios de venta al público para el próximo trimestre

Las previsiones acerca de la evolución de los precios que los comerciantes realizan para el primer trimestre de 2004 son las siguientes: el 20,3% prevé "aumentar" sus precios, el 65,1% espera que su tendencia será "mantenerse" y el 14,6% cree que los reducirá. La variación más significativa se produce en el aumento de las respuestas de "disminuir" que recogen el efecto de las rebajas de enero.

En concreto, esta situación se manifiesta más en el sector de equipamiento personal, que lidera las respuestas de previsión de "disminuir" con el 33,3% del total. A continuación equipamiento del hogar con el 17,9% de respuestas y ocio con el 15,6% son los comercios donde son mayores las expectativas de disminución.

TABLA N° 7

Evolución de los precios de venta al público (Ene.-Mar.04)

	Ene.-Mar.04	Oct.-Dic.03	Jul.-Sep.03	Abr.-Jun.03	Ene.-Mar.03
Aumentar	20,3%	19,1%	16,8%	24,2%	18,5%
Mantenerse	65,1%	78,4%	77,2%	72,7%	76,0%
Disminuir	14,6%	2,6%	6,1%	3,0%	5,5%

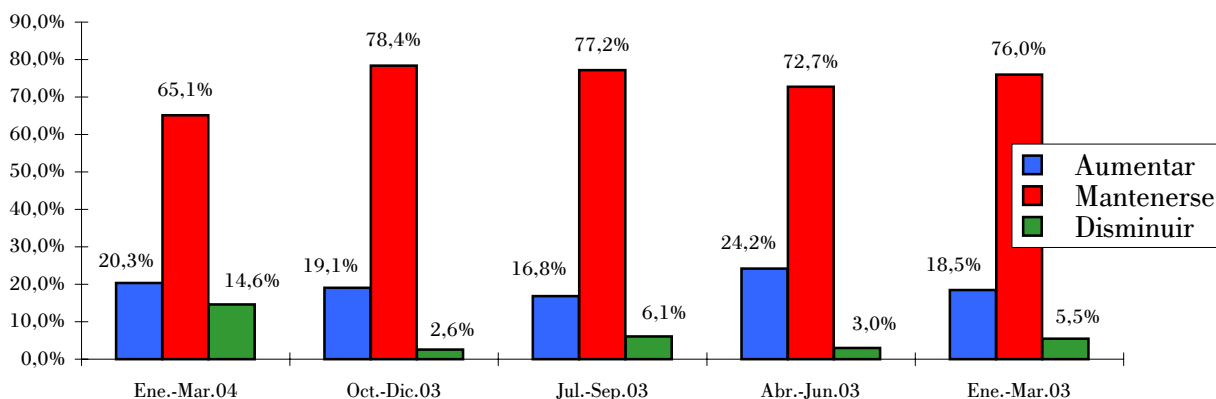
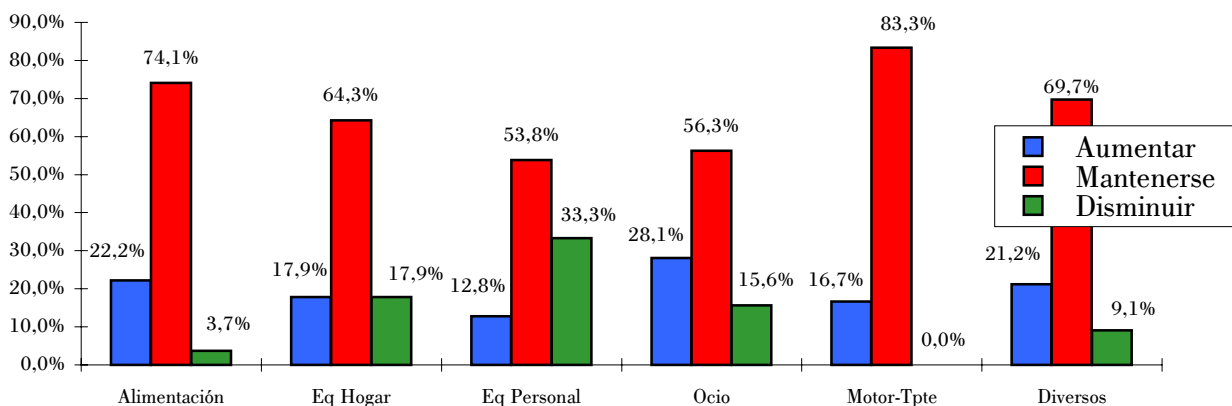


TABLA N° 8

Evolución de los precios de venta al público por sectores (Ene.-Mar.04)

	Alimentación	Eq Hogar	Eq Personal	Ocio	Motor-Tpte	Diversos
Aumentar	22,2%	17,9%	12,8%	28,1%	16,7%	21,2%
Mantenerse	74,1%	64,3%	53,8%	56,3%	83,3%	69,7%
Disminuir	3,7%	17,9%	33,3%	15,6%	0,0%	9,1%



3) PREVISIÓN DE EMPLEO PARA EL PRÓXIMO TRIMESTRE

Las previsiones de empleo en el sector comercial varían poco para el próximo trimestre, permaneciendo en línea con el trimestre anterior la práctica totalidad de las respuestas de "mantenerse", con una excepción del 1% que esperan "aumentar" las plantillas y otro 1% que manifiesta que el número de empleados "disminuirá".

Por sectores, únicamente motor-transporte y diversos prevén aumentar el número de empleados y en sentido contrario, un pequeño porcentaje de los comercios de alimentación y ocio manifiestan que reducirán sus plantillas (tabla n°18).

TABLA N° 9					
Previsión de empleo (Ene.-Mar.04)					
	Ene.-Mar.04	Ene.-Mar.03	Ene.-Mar.02	Ene.-Mar.01	Ene.-Mar.00
Aumentar	1,0%	2,5%	3,5%	5,6%	4,0%
Mantenerse	97,9%	97,5%	92,4%	91,9%	92,5%
Disminuir	1,0%	0,0%	4,0%	2,5%	3,5%

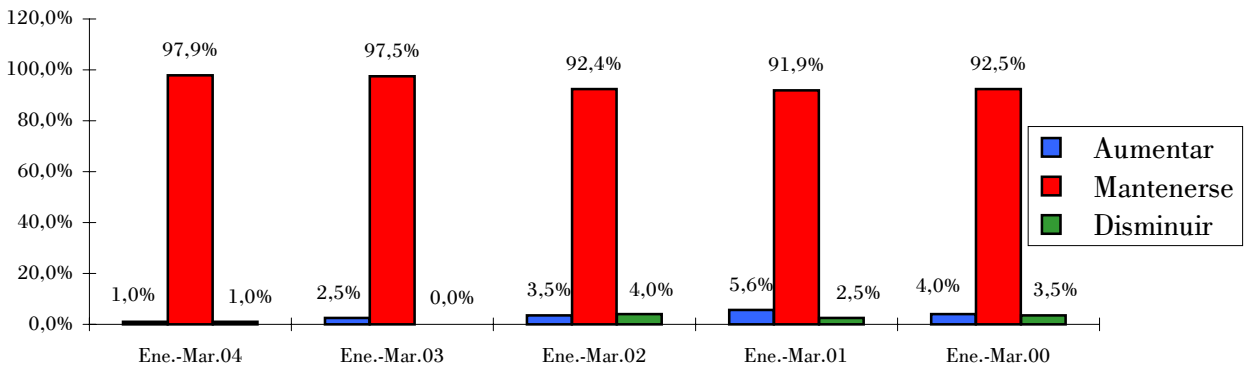
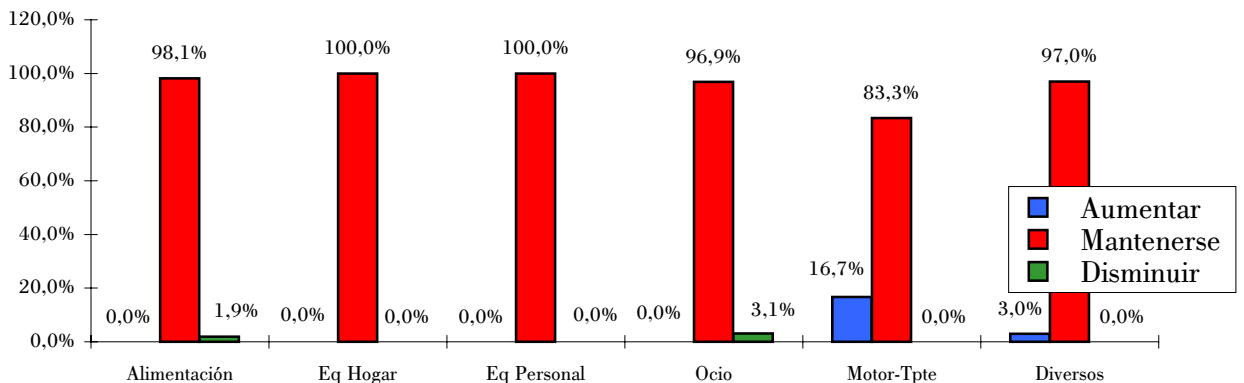


TABLA N° 10						
Evolución de empleo por sectores (Ene.-Mar.04)						
	Alimentación	Eq Hogar	Eq Personal	Ocio	Motor-Tpte	Diversos
Aumentar	0,0%	0,0%	0,0%	0,0%	16,7%	3,0%
Mantenerse	98,1%	100,0%	100,0%	96,9%	83,3%	97,0%
Disminuir	1,9%	0,0%	0,0%	3,1%	0,0%	0,0%



4) EXPECTATIVAS DE LA EMPRESA COMERCIAL

Para el primer trimestre de 2004, el 91,7% de los comercios espera "mantenerse" igual, el 6,3% prevé "invertir", el 0,5% realizará un "cambio de actividad" y manifiestan previsiones de "traspaso o cierre" el 1,6% de los encuestados.

El sector más inversor durante el próximo trimestre será motor-transporte, manteniendo también expectativas inversoras los sectores de equipamiento personal, diversos y alimentación. Las respuestas de expectativas de "traspaso-cierre" se obtuvieron en su totalidad en alimentación, alcanzando el 5,6% de este tipo de establecimientos.

TABLA N° 11

Expectativas de su empresa a 3 meses vista (Ene.-Mar.04)					
	Ene.-Mar.04	Oct.-Dic.03	Jul.-Sep.03	Abr.-Jun.03	Ene.-Mar.03
Mantenerse	91,7%	94,3%	95,4%	91,9%	91,0%
Invertir	6,3%	5,2%	3,6%	5,6%	5,5%
Cambio Activ.	0,5%	0,5%	0,0%	0,0%	0,0%
Trasp./Cierre	1,6%	0,0%	1,0%	2,5%	3,5%

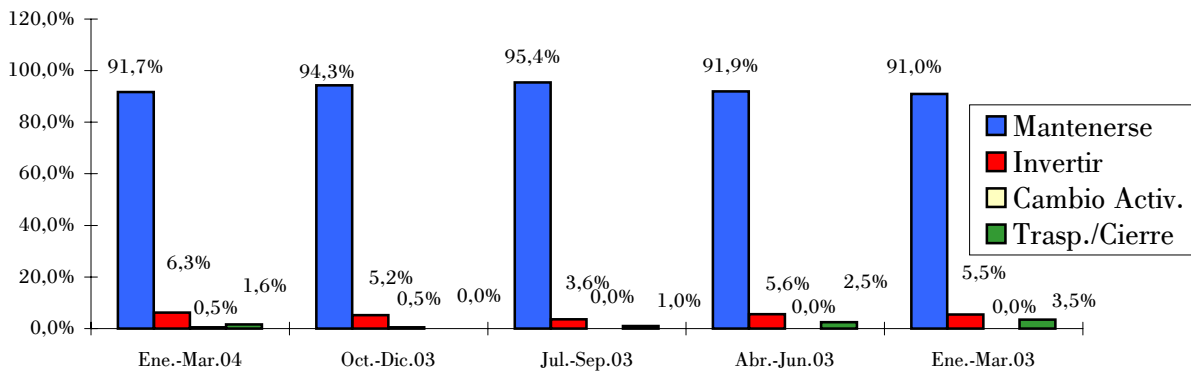
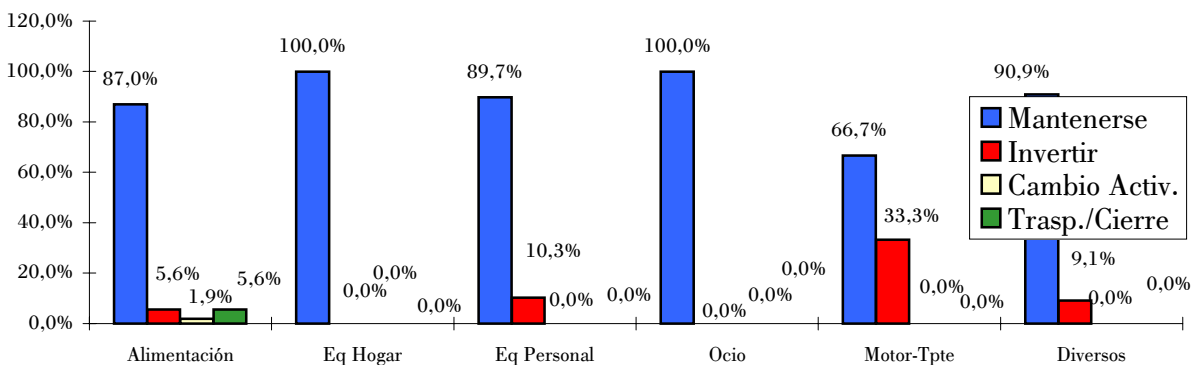


TABLA N° 12

Expectativas de su empresa a 3 meses vista por sectores (Ene.-Mar.04)						
	Alimentación	Eq Hogar	Eq Personal	Ocio	Motor-Tpte	Diversos
Mantenerse	87,0%	100,0%	89,7%	100,0%	66,7%	90,9%
Invertir	5,6%	0,0%	10,3%	0,0%	33,3%	9,1%
Cambio Activ.	1,9%	0,0%	0,0%	0,0%	0,0%	0,0%
Trasp./Cierre	5,6%	0,0%	0,0%	0,0%	0,0%	0,0%



5) RESUMEN

El volumen de ventas de los comercios de Cantabria en el cuarto trimestre de 2003 ha sido considerado "alto" por el 21,4% de encuestados, han contestado que fue "normal" el 50,5% y respondieron que fue "bajo" el restante 28,1%. Las ventas durante este último trimestre, que incluyen la campaña de Navidad, fueron mejores que las obtenidas en el cuarto trimestre de 2002. En comparación con los resultados del cuarto trimestre de 2002, en todos los sectores han sido superiores las respuestas de nivel de ventas "alto". Disminuyen también las respuestas de ventas "bajas" en todos los sectores menos en alimentación y motor-transporte.

Las expectativas de aumento de ventas para el primer trimestre de 2004 superan las de los últimos cinco años para el mismo periodo pero, en sentido negativo, las perspectivas de mantenimiento han disminuido respecto al mismo trimestre del año pasado, incrementándose las correspondientes a disminución.

Por sectores, las expectativas menos favorables corresponden a motor-transporte. No son muy optimistas las previsiones en los sectores más vinculados con las rebajas de principio de año, como equipamiento personal y equipamiento del hogar en los que se obtuvieron un 50% y un 41% respectivamente de respuestas de expectativas de reducción. Diversos refleja las mejores perspectivas para el primer trimestre de 2004.

Crece este trimestre el porcentaje de respuestas de aumento de los precios y disminuyen los de reducción y mantenimiento de precios. Por sectores, aumentaron más los precios en alimentación (incremento habitual en el periodo navideño) y en motor-transporte.

En las previsiones de evolución de los precios para el primer trimestre de 2004, la variación más significativa se produce en el aumento de las respuestas de "disminuir" que recogen el efecto de las rebajas, situación que se manifiesta especialmente en el sector de equipamiento personal, que lidera las respuestas de previsión de "disminuir" con el 33,3% del total.

Para el primer trimestre de 2004, el 91,7% de los comercios no variará su situación actual, el 6,3% prevé "invertir", el 0,5% realizará un "cambio de actividad" y manifiestan previsiones de "traspaso o cierre" el 1,6% de los encuestados.

El sector más inversor durante el próximo trimestre será motor-transporte, manteniendo también expectativas inversoras los sectores de equipamiento personal, diversos y alimentación. Las respuestas de expectativas de "traspaso-cierre" se obtuvieron en su totalidad en el sector de alimentación.

Con el patrocinio de:

