

# Informe de Coyuntura Comercial Minorista de Cantabria

(Informe nº37 - Primer Trimestre 2003)

Los datos que a continuación se exponen, corresponden a la encuesta de coyuntura comercial relativa al primer trimestre de 2003. El número total de comerciantes entrevistados ha sido 198, que representan en su mayoría al comercio tradicional de Cantabria. La obtención de esta muestra representativa se ha realizado con un criterio de afijación proporcional a las actividades comerciales: alimentación (58 comercios), equipamiento del hogar (34 comercios), equipamiento personal (34 comercios), ocio (28 comercios), motor-transporte (8 comercios) y diversos (36 comercios) y a la localización territorial de las mismas. Ambas distribuciones se han establecido de acuerdo con la información contenida en el Sistema de información Geográfica del comercio de esta Cámara de Comercio.

## OBJETO DE LA ENCUESTA

La información que se obtiene con la encuesta se refiere a la situación actual y a las previsiones de variación para los próximos tres meses de los siguientes aspectos: ventas, precios de venta al público, empleo y expectativas generales de negocio.

## CONTENIDO

### 1) SITUACIÓN EN FUNCIÓN DEL NIVEL DE VENTAS

- 1.a Volumen de ventas en el último trimestre
- 1.b Tendencia prevista en las ventas para el próximo trimestre

### 2) PRECIOS DE VENTA AL PÚBLICO

- 2.a Precios de venta al público en el último trimestre
- 3.b Evolución prevista de los precios de venta al público para el próximo trimestre

### 3) PREVISIÓN DE EMPLEO PARA EL PRÓXIMO TRIMESTRE

### 4) EXPECTATIVAS DE LA EMPRESA COMERCIAL

### 5) RESUMEN

# 1) SITUACIÓN EN FUNCIÓN DEL NIVEL DE VENTAS

## 1.a- Volumen de ventas en el último trimestre

El volumen de ventas durante los primeros meses del año ha sido "alto" según el 6,1% de comercios encuestados, contestaron que fue "normal" el 47,5% y el 46,5% respondió que fue "bajo". El resultado es similar al obtenido en el primer trimestre de 2002 (tabla nº1).

En relación con las ventas del trimestre pasado, en todos los sectores desciende el nivel de respuestas de ventas "altas", excepto en motor-transporte. Destacar que en equipamiento personal ningún establecimiento respondió que sus ventas fueron "altas" (tabla nº2).

TABLA Nº 1					
Volumen de Ventas (Ene.-Mar.03)					
	Ene.-Mar.03	Oct.-Dic.02	Jul.-Sept.02	Abr.-Jun.02	Ene.-Mar.02
<b>Alto</b>	6,1%	12,5%	9,0%	4,4%	6,0%
<b>Normal</b>	47,5%	51,5%	51,7%	46,3%	46,7%
<b>Bajo</b>	46,5%	36,0%	39,3%	49,3%	47,2%

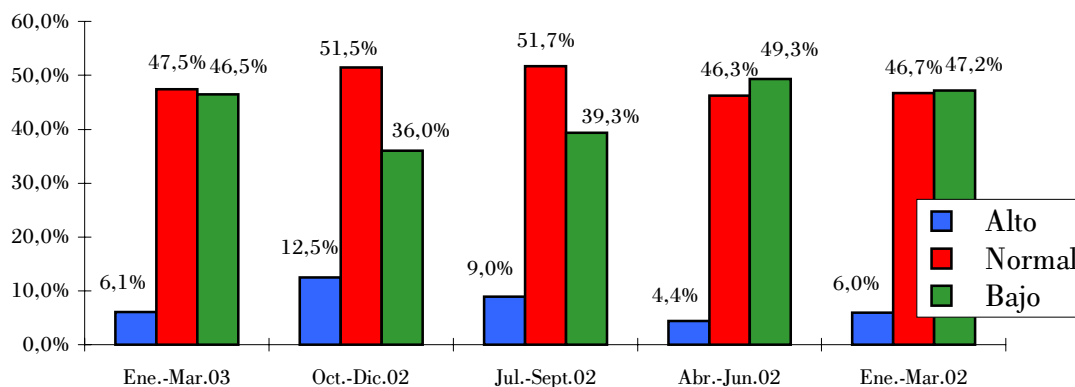
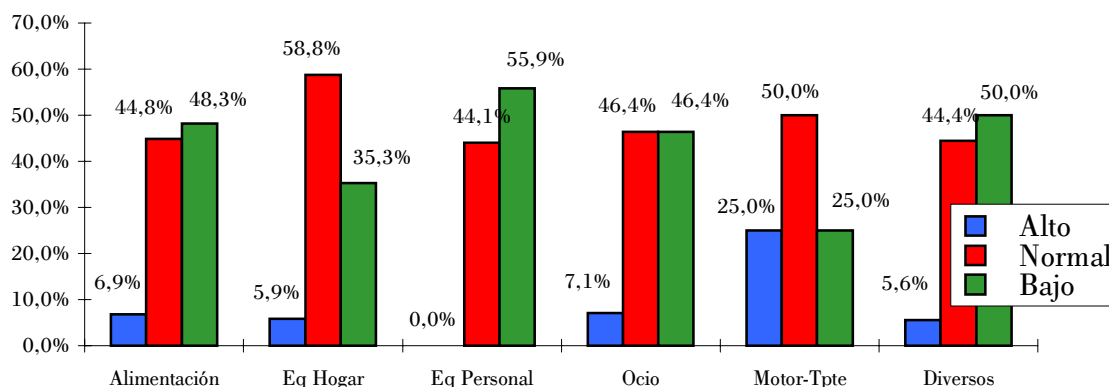


TABLA Nº 2						
Volumen de Ventas por Sectores (Ene.-Mar.03)						
	Alimentación	Eq Hogar	Eq Personal	Ocio	Motor-Tpte	Diversos
<b>Alto</b>	6,9%	5,9%	0,0%	7,1%	25,0%	5,6%
<b>Normal</b>	44,8%	58,8%	44,1%	46,4%	50,0%	44,4%
<b>Bajo</b>	48,3%	35,3%	55,9%	46,4%	25,0%	50,0%



## 1.b- Tendencia prevista en las ventas para el próximo trimestre

Respecto a la previsión de ventas para los meses de abril, mayo y junio, los comerciantes son más optimistas que en los últimos años a pesar de la incertidumbre económica del momento. Frente al 30,2% de respuestas de expectativas de aumento en el mismo trimestre del año pasado, este año mantienen que aumentarán en 39,4% de encuestados.

En el mismo sentido, el porcentaje de respuestas de expectativas de disminución de ventas, alcanza su valor mínimo, el 11,1% (tabla nº3).

Los sectores de alimentación y motor-transporte son los de mayores expectativas de aumento de ventas a corto plazo, (tabla nº4).

TABLA Nº 3					
Tendencia prevista en las ventas (Abr.-Jun.03)					
	Abr.-Jun.03	Abr.-Jun.02	Abr.-Jun.01	Abr.-Jun.00	Abr.-Jun.99
<b>Aumentar</b>	39,4%	30,2%	34,0%	35,2%	29,5%
<b>Mantenerse</b>	49,5%	56,8%	50,7%	46,4%	50,5%
<b>Disminuir</b>	11,1%	13,1%	15,3%	18,4%	20,0%

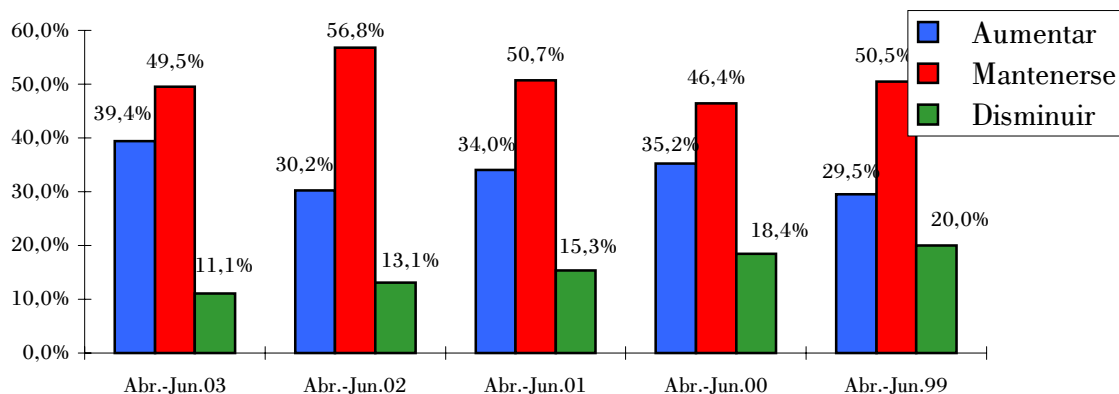
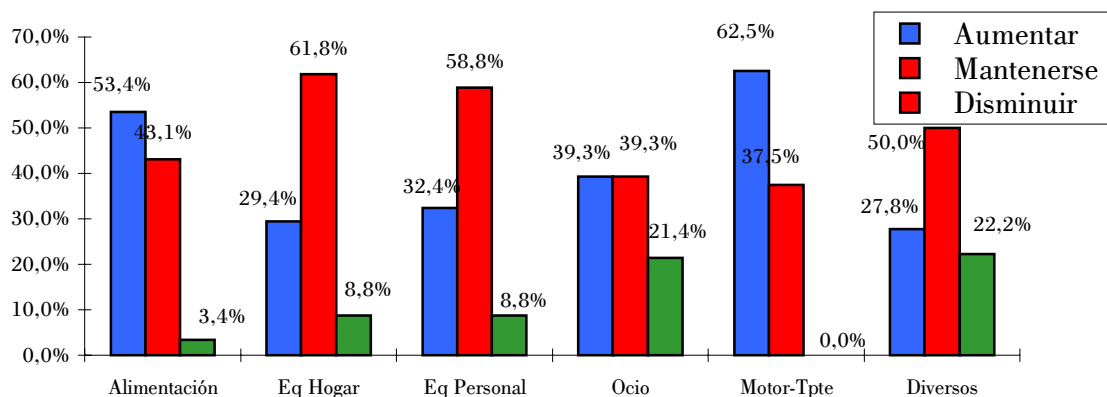


TABLA Nº 4						
Tendencia prevista en las ventas por sectores (Abr.-Jun.03)						
	Alimentación	Eq Hogar	Eq Personal	Ocio	Motor-Tpte	Diversos
<b>Aumentar</b>	53,4%	29,4%	32,4%	39,3%	62,5%	27,8%
<b>Mantenerse</b>	43,1%	61,8%	58,8%	39,3%	37,5%	50,0%
<b>Disminuir</b>	3,4%	8,8%	8,8%	21,4%	0,0%	22,2%



## 2) PRECIOS DE VENTA AL PÚBLICO

### 2.a- Precios de venta al público en el último trimestre

Persiste una elevada tendencia de aumento de precios durante el primer trimestre de 2003, según se desprende de las respuestas de precios "mayores" que alcanzan el 31,3% (tabla nº5), porcentaje superior al correspondiente al mismo trimestre del año pasado.

Los precios de motor-transporte y alimentación fueron los que más aumentaron por el contrario se mantuvieron más moderadas las subidas en los sectores de equipamiento personal y ocio.

TABLA Nº 5					
Precios de venta al público (Ene.-Mar.03)					
	Ene.-Mar.03	Oct.-Dic.02	Jul.-Sept.02	Abr.-Jun.02	Ene.-Mar.02
<b>Mayores</b>	31,3%	21,0%	23,9%	34,6%	25,1%
<b>Estables</b>	61,1%	75,5%	72,1%	61,0%	70,4%
<b>Menores</b>	7,6%	3,5%	4,0%	4,4%	4,5%

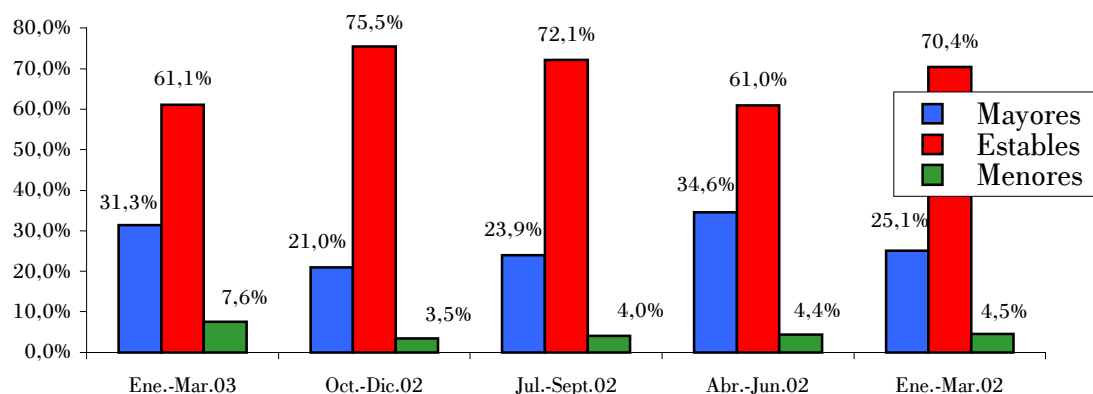
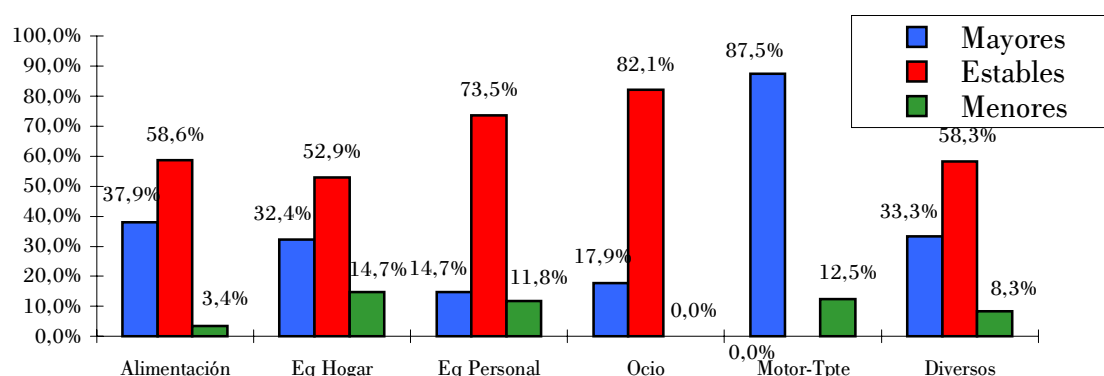


TABLA Nº 6						
Precios de venta al público por sectores (Ene.-Mar.03)						
	Alimentación	Eq Hogar	Eq Personal	Ocio	Motor-Tpte	Diversos
<b>Mayores</b>	37,9%	32,4%	14,7%	17,9%	87,5%	33,3%
<b>Estables</b>	58,6%	52,9%	73,5%	82,1%	0,0%	58,3%
<b>Menores</b>	3,4%	14,7%	11,8%	0,0%	12,5%	8,3%



## 2.b- Precios de venta al público para el próximo trimestre

En el segundo trimestre el 24,2% de los comercios aumentará sus precios, el 72,7% los mantendrá estables y el 3% manifiesta que los reducirá.

El porcentaje de previsiones de aumento es superior a los trimestres precedentes y no evoluciona, en principio, de forma similar a las expectativas de moderación de la inflación actuales.

Motor-transporte no aumentará sus precios, tras actualizarlos en el primer trimestre y equipamiento personal junto a diversos, son los sectores más moderados en expectativas de aumento de precios a corto plazo (tabla nº 8).

TABLA Nº 7					
Evolución de los precios de venta al público (Abr.-Jun.03)					
	Abr.-Jun.03	Ene.-Mar.03	Oct.-Dic.02	Jul.-Sept.02	Abr.-Jun.02
<b>Aumentar</b>	24,2%	18,5%	11,9%	6,3%	13,6%
<b>Mantenerse</b>	72,7%	76,0%	86,6%	92,9%	85,9%
<b>Disminuir</b>	3,0%	5,5%	1,5%	1,5%	0,5%

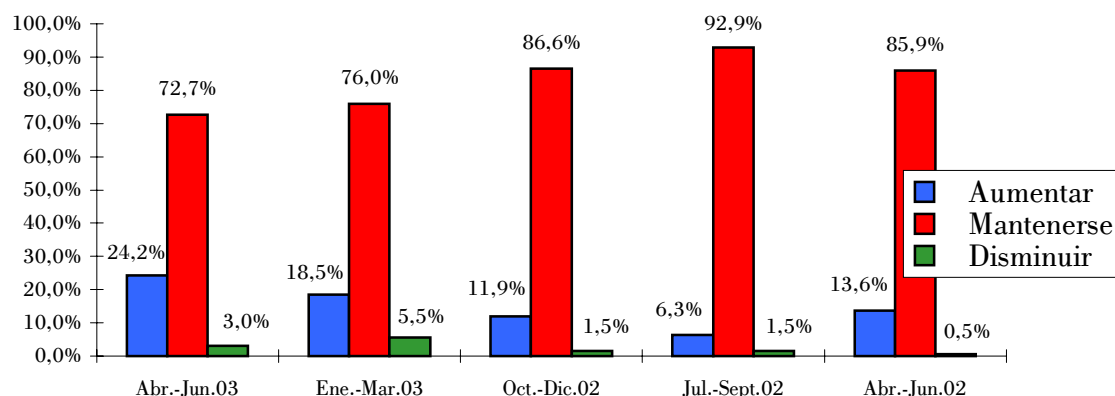
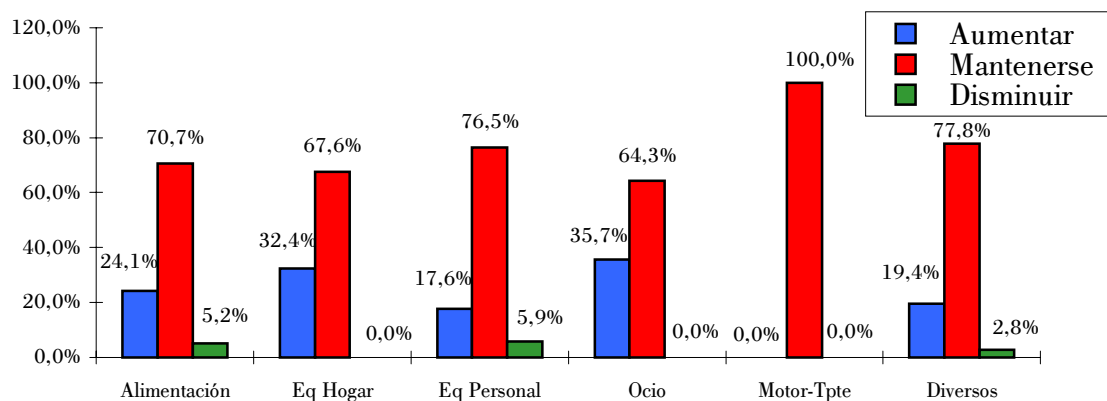


TABLA Nº 8						
Evolución de los precios de venta al público por sectores (Abr.-Jun.03)						
	Alimentación	Eq Hogar	Eq Personal	Ocio	Motor-Tpte	Diversos
<b>Aumentar</b>	24,1%	32,4%	17,6%	35,7%	0,0%	19,4%
<b>Mantenerse</b>	70,7%	67,6%	76,5%	64,3%	100,0%	77,8%
<b>Disminuir</b>	5,2%	0,0%	5,9%	0,0%	0,0%	2,8%



### 3) PREVISIÓN DE EMPLEO PARA EL PRÓXIMO TRIMESTRE

Respecto a la evolución del empleo esperada para los meses de abril, mayo y junio, se mantiene similar a la mantenida en los tres últimos años.

El 4,5% aumentará su plantilla y el 1,5% la reducirá, siendo la respuesta de mantenimiento con el 93,9% del total, la que recoge la práctica totalidad de las respuestas.

Por sectores, motor-transporte es el de mayores previsiones de aumento de empleo y ningún establecimiento de equipamiento personal y de ocio prevén aumentar su plantilla.

TABLA N° 9					
Previsión de empleo (Abr.-Jun.03)					
	Abr.-Jun.03	Abr.-Jun.02	Abr.-Jun.01	Abr.-Jun.00	Abr.-Jun.99
<b>Aumentar</b>	4,5%	3,0%	5,4%	10,2%	7,9%
<b>Mantenerse</b>	93,9%	94,0%	91,6%	87,7%	91,1%
<b>Disminuir</b>	1,5%	3,0%	3,0%	2,0%	1,1%

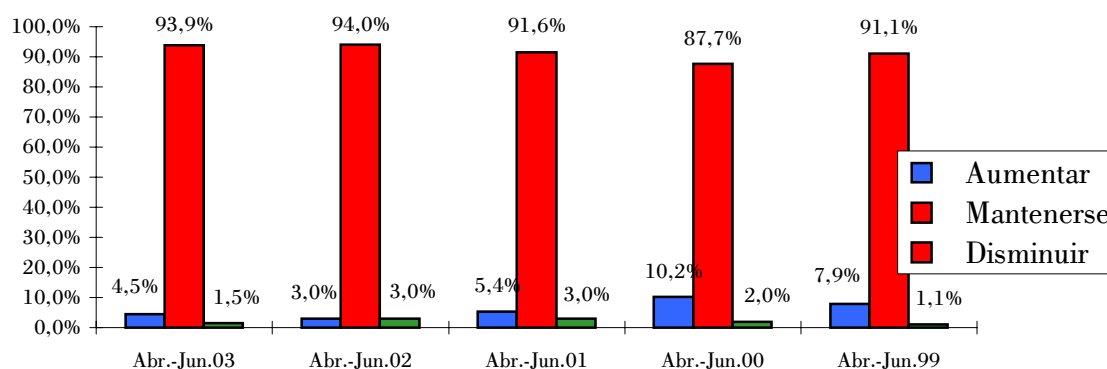
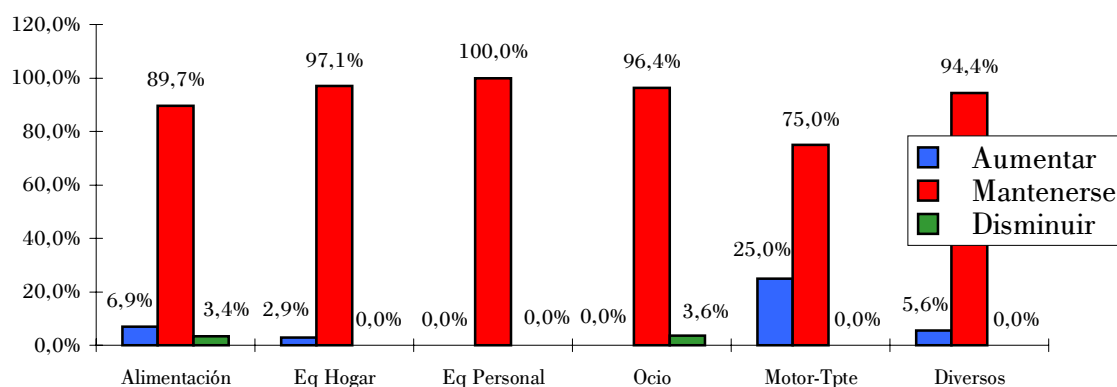


TABLA N° 10						
Evolución de empleo por sectores (Abr.-Jun.03)						
	Alimentación	Eq Hogar	Eq Personal	Ocio	Motor-Tpte	Diversos
<b>Aumentar</b>	6,9%	2,9%	0,0%	0,0%	25,0%	5,6%
<b>Mantenerse</b>	89,7%	97,1%	100,0%	96,4%	75,0%	94,4%
<b>Disminuir</b>	3,4%	0,0%	0,0%	3,6%	0,0%	0,0%



#### 4) EXPECTATIVAS DE LA EMPRESA COMERCIAL

A corto plazo el 91,9% de los comercios espera mantener su actividad sin variación, el 5,6% invertirá, el 2,5% cerrará o traspasará el negocio, y ningún comercio cambiará de actividad.

Por sectores, destacar que en ocio, todos los comercios respondieron que se mantendrán, que el sector más inversor será el de motor-transporte y en alimentación se produjo el porcentaje más alto de expectativas de traspaso o cierre, con el 6,9% del total (tabla nº 12).

TABLA Nº 11					
Expectativas de su empresa a 3 meses vista (Abr.-Jun.03)					
	Abr.-Jun.03	Ene.-Mar.03	Oct.-Dic.02	Jul.-Sept.02	Abr.-Jun.02
<b>Mantenerse</b>	91,9%	91,0%	89,6%	87,3%	92,0%
<b>Invertir</b>	5,6%	5,5%	8,5%	11,2%	7,0%
<b>Cambio Activ.</b>	0,0%	0,0%	0,0%	0,0%	0,0%
<b>Trasp./Cierre</b>	2,5%	3,5%	2,0%	1,5%	1,0%

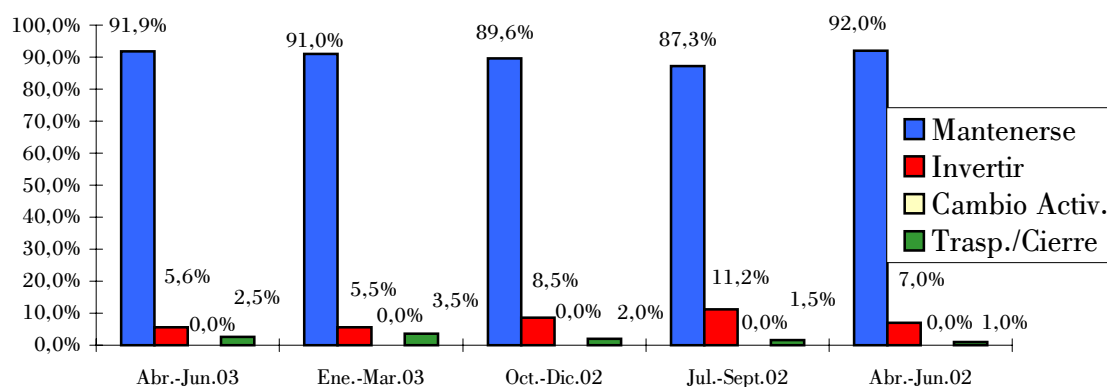
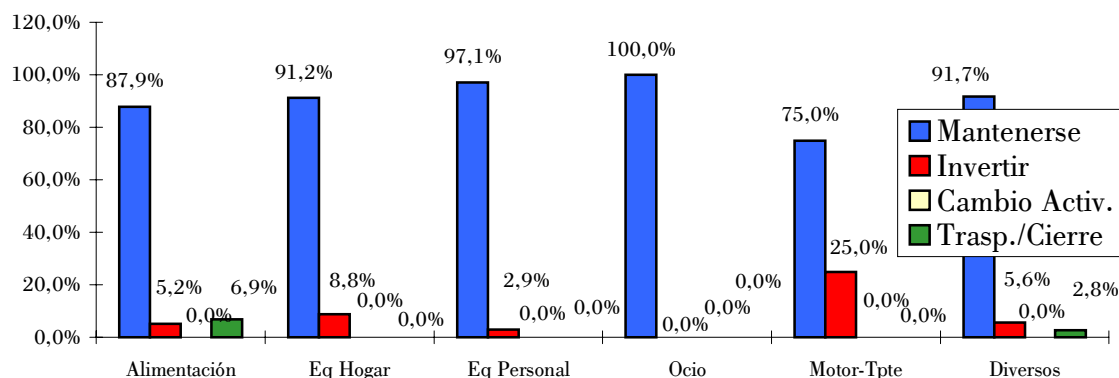


TABLA Nº 12						
Expectativas de su empresa a 3 meses vista por sectores (Abr.-Jun.03)						
	Alimentación	Eq Hogar	Eq Personal	Ocio	Motor-Tpte	Diversos
<b>Mantenerse</b>	87,9%	91,2%	97,1%	100,0%	75,0%	91,7%
<b>Invertir</b>	5,2%	8,8%	2,9%	0,0%	25,0%	5,6%
<b>Cambio Activ.</b>	0,0%	0,0%	0,0%	0,0%	0,0%	0,0%
<b>Trasp./Cierre</b>	6,9%	0,0%	0,0%	0,0%	0,0%	2,8%



## 5) RESUMEN

El volumen de ventas de los comercios de Cantabria durante los tres primeros meses del año 2003 se mantuvo similar al mismo periodo de 2002, y como es habitual por debajo del nivel alcanzado en el trimestre navideño. Destacar las buenas expectativas para el segundo trimestre del año, superiores a las de los últimos cuatro años para el mismo periodo.

Respecto a la evolución por sectores comerciales, en motor-transporte se produjo el mayor porcentaje respuestas de ventas "altas" con el 25% siendo también el de mejores expectativas para el segundo trimestre. La situación contraria se produjo en equipamiento personal, sector en el que no se obtuvo ninguna respuesta en ventas "altas" y en el que las expectativas de ventas a corto plazo, junto a diversos y equipamiento del hogar, son las menores.

La evolución mantenida y esperada de los precios de venta al público en el primer trimestre de 2003 en los comercios de Cantabria ha sido de un aumento y de una expectativa de aumento superiores a los trimestres precedentes, alcanzándose el 31,3% de contestaciones de precios "mayores" en el periodo enero-marzo, y del 24,2% de expectativas en el mismo sentido para el periodo abril-junio. Aumentaron más los precios de motor-transporte y se mantuvieron más moderados en comparación con el resto de sectores en equipamiento personal.

El nivel de empleo en los comercios mantendrá la dinámica habitual, con un 93,9% de respuestas de mantenimiento, un 4,5% de expectativas de aumento y un 1,5% de disminución.

También las expectativas a corto plazo son similares a las de trimestres anteriores. El 91,9% mantendrá su actividad sin cambios, el 5,6% respondió que invertirá, siendo el sector de motor-transporte el más inversor con el 25% de respuestas en este sentido y el de alimentación donde más trasposos o cierres se producirán, con el 6,9% de respuestas.

Depósito Legal: SA-143-1994