

Informe de Coyuntura Comercial Minorista de Cantabria

(Informe nº35 - Tercer Trimestre 2002)

Los datos que a continuación se exponen, corresponden a la encuesta de coyuntura comercial relativa al tercer trimestre de 2002. El número total de comerciantes entrevistados ha sido 201, que representan en su mayoría al comercio tradicional de Cantabria. La obtención de esta muestra representativa se ha realizado con un criterio de afijación proporcional a las actividades comerciales: alimentación (63 comercios), equipamiento del hogar (34 comercios), equipamiento personal (37 comercios), ocio (28 comercios), motor-transporte (6 comercios) y diversos (33 comercios) y a la localización territorial de las mismas. Ambas distribuciones se han establecido de acuerdo con la información contenida en el Sistema de información Geográfica del comercio de esta Cámara de Comercio.

OBJETO DE LA ENCUESTA

La información que se obtiene con la encuesta se refiere a la situación actual y a las previsiones de variación para los próximos tres meses de los siguientes aspectos: ventas, stocks, costes, precios de venta al público, empleo y expectativas generales de negocio.

CONTENIDO

- 1) SITUACIÓN EN FUNCIÓN DEL NIVEL DE VENTAS
 - 1.a Volumen de ventas en el último trimestre
 - 1.b Tendencia prevista en las ventas para el próximo trimestre
- 2) VOLUMEN DE STOCKS
- 3) COSTES TOTALES DE EXPLOTACIÓN
 - 3.a Costes totales de explotación en el último trimestre
 - 3.b Evolución prevista de sus costes totales de explotación para el próximo trimestre
- 4) PRECIOS DE VENTA AL PÚBLICO
 - 4.a Precios de venta al público en el último trimestre
 - 4.b Evolución prevista de los precios de venta al público para el próximo trimestre
- 5) PREVISIÓN DE EMPLEO PARA EL PRÓXIMO TRIMESTRE
- 6) EXPECTATIVAS DE LA EMPRESA COMERCIAL
- 7) RESUMEN

1) SITUACIÓN EN FUNCIÓN DEL NIVEL DE VENTAS

1.a- Volumen de ventas en el último trimestre

Las ventas realizadas por los comercios minoristas de Cantabria durante el tercer trimestre de 2002 han sido consideradas "altas" por el 9,0% de los comerciantes encuestados, "normales" según el 51,7% y "bajas" conforme el 39,3% restante. Respecto al trimestre anterior (tabla nº1) ha disminuido el porcentaje de las respuestas "bajas" incrementándose las consideradas como "normales" y "altas".

En cuanto a la evolución por sectores (tabla nº2) se producen aumentos en las ventas "altas" en todos, excepto en equipamiento personal donde se reducen a favor de las consideradas "normales". Es destacable el aumento de respuestas de ventas "altas" experimentado por los sectores de ocio (14,3% frente al 3,3% del trimestre anterior) y equipamiento del hogar (11,8% frente al 2,9%).

TABLA Nº 1					
Volumen de Ventas (Jul.-Sept.02)					
	Jul.-Sept.02	Abr.-Jun.02	Ene.-Mar.02	Oct.-Dic.01	Jul.-Sept.01
Alto	9,0%	4,4%	6,0%	14,6%	10,8%
Normal	51,7%	46,3%	46,7%	55,6%	56,4%
Bajo	39,3%	49,3%	47,2%	29,8%	32,8%

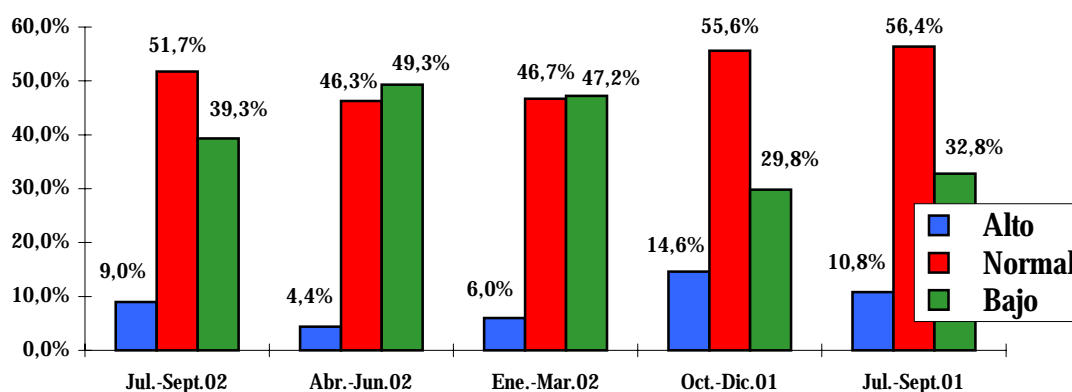
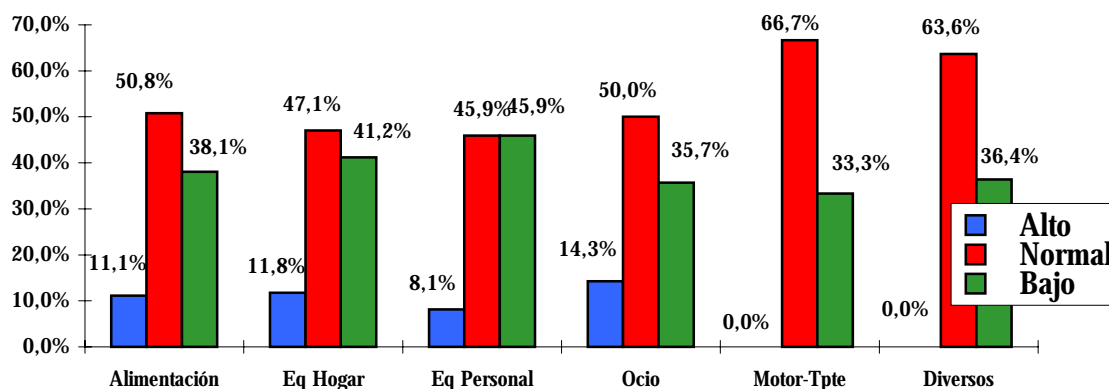


TABLA Nº 2						
Volumen de Ventas por Sectores (Jul.-Sept.02)						
	Alimentación	Eq Hogar	Eq Personal	Ocio	Motor-Tpte	Diversos
Alto	11,1%	11,8%	8,1%	14,3%	0,0%	0,0%
Normal	50,8%	47,1%	45,9%	50,0%	66,7%	63,6%
Bajo	38,1%	41,2%	45,9%	35,7%	33,3%	36,4%



1.b- Tendencia prevista en las ventas para el próximo trimestre

En la tabla nº3 se observa que la previsión de ventas para el próximo trimestre en el comercio minorista de Cantabria es similar a la del mismo trimestre en años anteriores, pero son ligeramente superiores a las manifestadas para el mismo trimestre el año pasado.

Por sectores, las mejores expectativas de ventas se producen en equipamiento del hogar con un 32,4% de respuestas de "aumentar". Equipamiento personal y ocio le siguen en porcentaje de respuestas de aumento (27,0% y 25,0% respectivamente). En cuanto al sector motor-transporte empeoran las perspectivas respecto a trimestres anteriores.

TABLA Nº 3					
Tendencia prevista en las ventas (Oct.-Dic.02)					
	Oct.-Dic.02	Oct.-Dic.01	Oct.-Dic.00	Oct.-Dic.99	Oct.-Dic.98
Aumentar	21,4%	19,5%	23,4%	21,1%	27,1%
Mantenerse	55,7%	53,3%	56,3%	49,2%	55,2%
Disminuir	22,9%	27,2%	20,3%	29,6%	17,7%

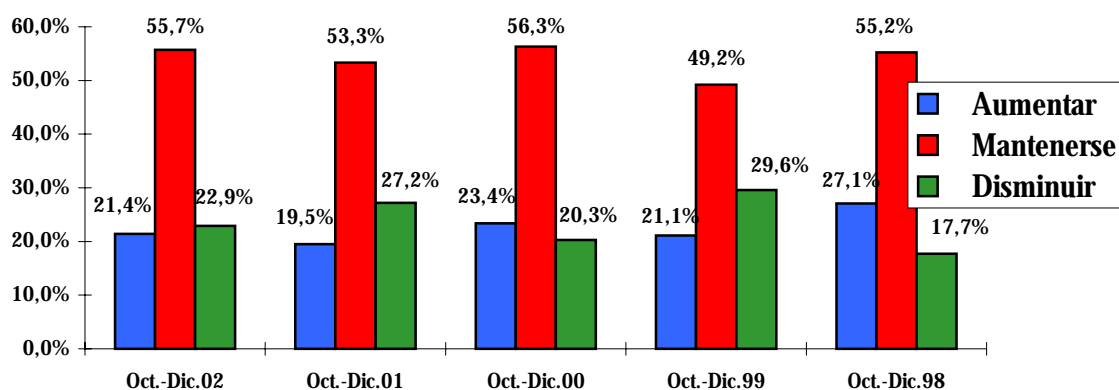
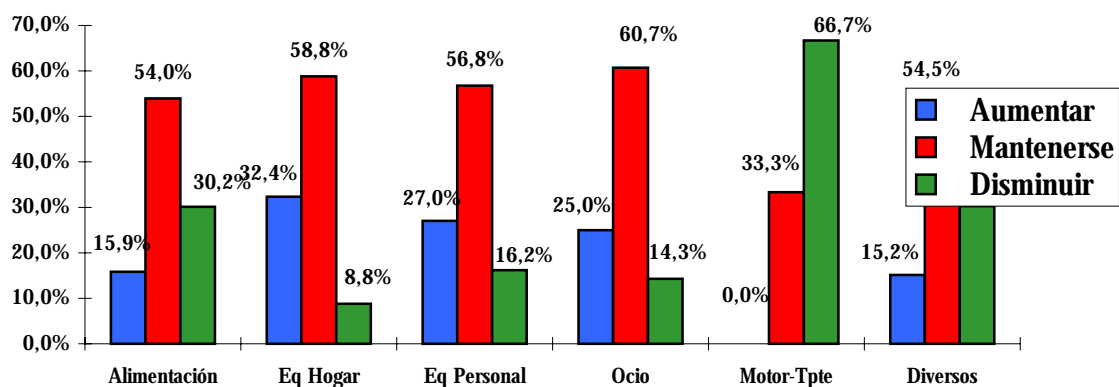


TABLA Nº 4						
Tendencia prevista en las ventas por sectores (Oct.-Dic.02)						
	Alimentación	Eq Hogar	Eq Personal	Ocio	Motor-Tpte	Diversos
Aumentar	15,9%	32,4%	27,0%	25,0%	0,0%	15,2%
Mantenerse	54,0%	58,8%	56,8%	60,7%	33,3%	54,5%
Disminuir	30,2%	8,8%	16,2%	14,3%	66,7%	30,3%

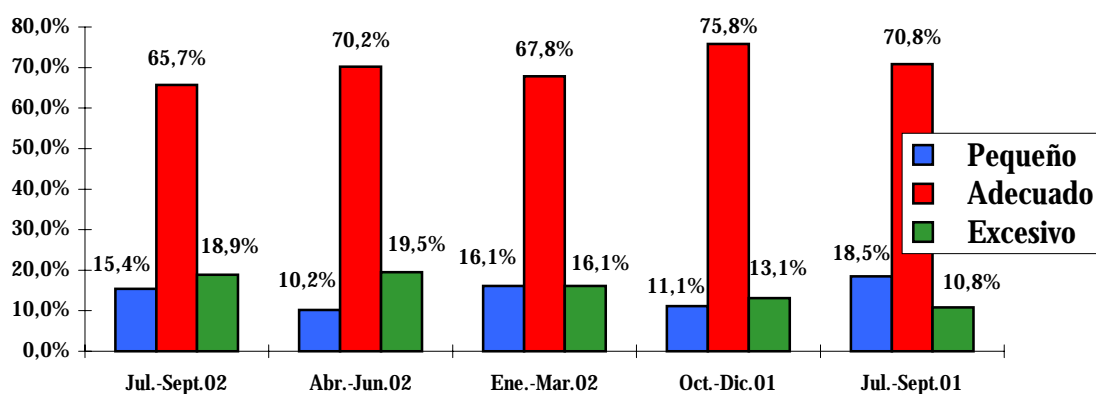


2) VOLUMEN DE STOCKS

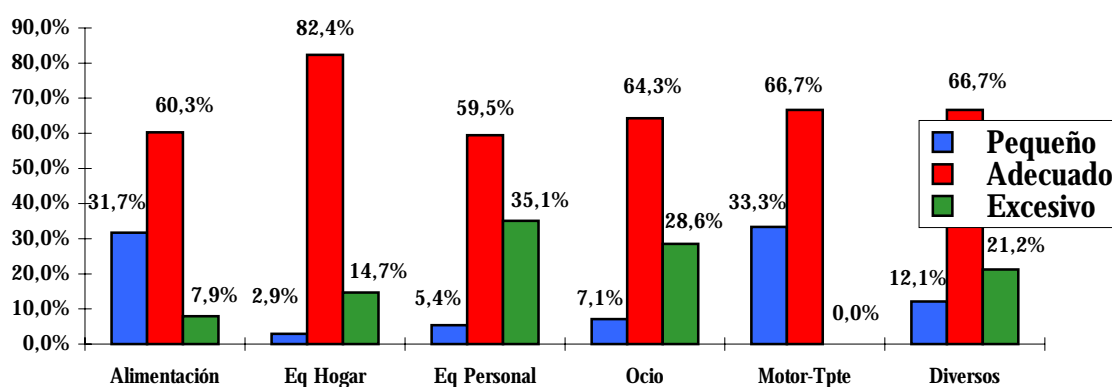
El volumen de stocks se ha considerado "adecuado" por el 65,7% de los comercios encuestados, "pequeño" por el 15,4% y "excesivo" por el 18,9% restante. Estas cifras son coherentes con los resultados obtenidos para el volumen de ventas en el trimestre (apartado 1.a).

Por sectores, se observa que en equipamiento personal el stock se considera "excesivo" en mayor medida que en el resto (tabla nº6) en correspondencia con la reducida cifra de ventas en el mismo (tabla nº2). En sentido contrario, el equipamiento del hogar considera tener un nivel "adecuado" de stock, según un 82,4% de los comerciantes encuestados.

Volumen de stocks en su establecimiento (Jul.-Sept.02)					
	Jul.-Sept.02	Abr.-Jun.02	Ene.-Mar.02	Oct.-Dic.01	Jul.-Sept.01
Pequeño	15,4%	10,2%	16,1%	11,1%	18,5%
Adecuado	65,7%	70,2%	67,8%	75,8%	70,8%
Excesivo	18,9%	19,5%	16,1%	13,1%	10,8%



Volumen de stocks en su establecimiento por sectores (Jul.-Sept.02)						
	Alimentación	Eq Hogar	Eq Personal	Ocio	Motor-Tpte	Diversos
Pequeño	31,7%	2,9%	5,4%	7,1%	33,3%	12,1%
Adecuado	60,3%	82,4%	59,5%	64,3%	66,7%	66,7%
Excesivo	7,9%	14,7%	35,1%	28,6%	0,0%	21,2%



3) COSTES TOTALES DE EXPLOTACIÓN

3.a- Costes totales de explotación en el último trimestre

Las respuestas sobre la evolución de los costes, aumentan en el apartado "estables" respecto a los tres últimos trimestres reduciéndose en la misma proporción las correspondientes a "mayores" (tabla nº7).

El sector de equipamiento personal respondió en mayor porcentaje que sus costes se mantuvieron estables, seguido a continuación por los sectores de diversos y alimentación. En sentido contrario, motor-transporte y equipamiento del hogar manifestaron en mayor porcentaje incrementos en sus costes.

TABLA Nº 7					
Costes totales de explotación (Jul.-Sept.02)					
	Jul.-Sept.02	Abr.-Jun.02	Ene.-Mar.02	Oct.-Dic.01	Jul.-Sept.01
Mayores	36,8%	43,9%	44,7%	37,9%	33,3%
Estables	62,2%	53,2%	52,3%	59,6%	64,6%
Menores	1,0%	2,9%	3,0%	2,5%	2,1%

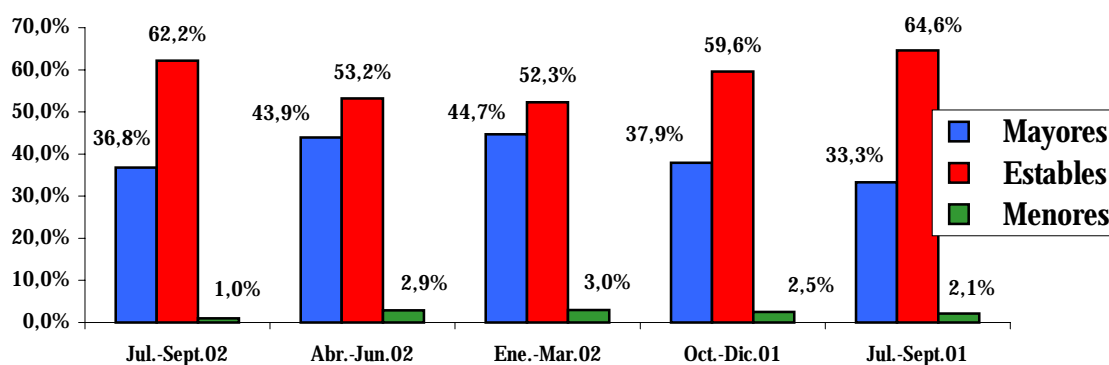
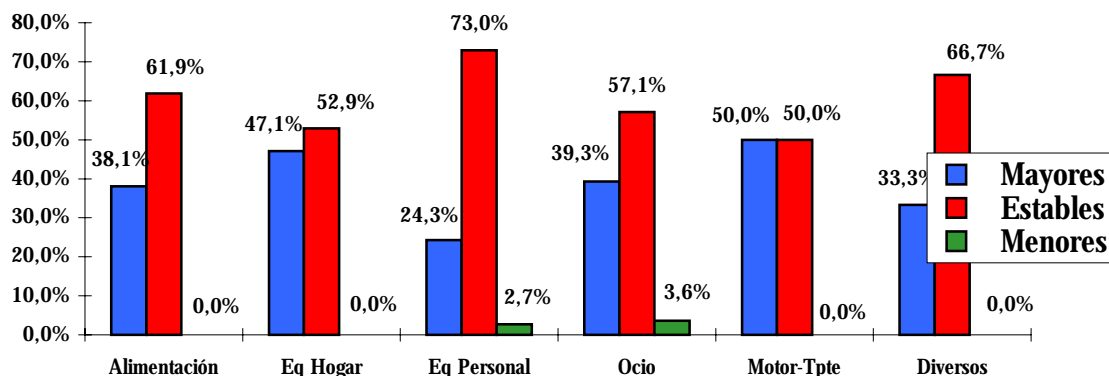


TABLA Nº 8						
Costes totales de explotación por sectores (Jul.-Sept.02)						
	Alimentación	Eq Hogar	Eq Personal	Ocio	Motor-Tpte	Diversos
Mayores	38,1%	47,1%	24,3%	39,3%	50,0%	33,3%
Estables	61,9%	52,9%	73,0%	57,1%	50,0%	66,7%
Menores	0,0%	0,0%	2,7%	3,6%	0,0%	0,0%



3.b- Costes totales de explotación para el próximo trimestre

En relación con la previsión de evolución de los costes totales para el próximo trimestre el 80,6% de encuestados espera su estabilidad, el 18,4% cree que aumentarán y el 1% espera que disminuyan.

Por sectores se esperan los mayores incrementos de costes en ocio (25% de respuestas) y equipamiento personal (21,6%) y se prevén más estables en equipamiento del hogar, diversos y motor-transporte.

TABLA N° 9					
Evolución prevista en sus costes totales de explotación (Oct.-Dic.02)					
	Oct.-Dic.02	Jul.-Sept.02	Abr.-Jun.02	Ene.-Mar.02	Oct.-Dic.01
Aumentar	18,4%	12,2%	24,6%	35,9%	20,5%
Estabilidad	80,6%	86,8%	74,4%	60,1%	78,5%
Disminuir	1,0%	1,0%	1,0%	4,0%	1,0%

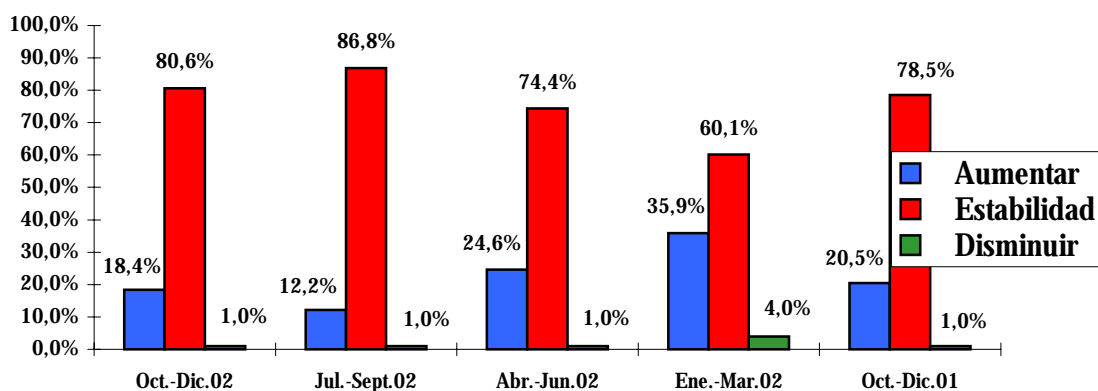
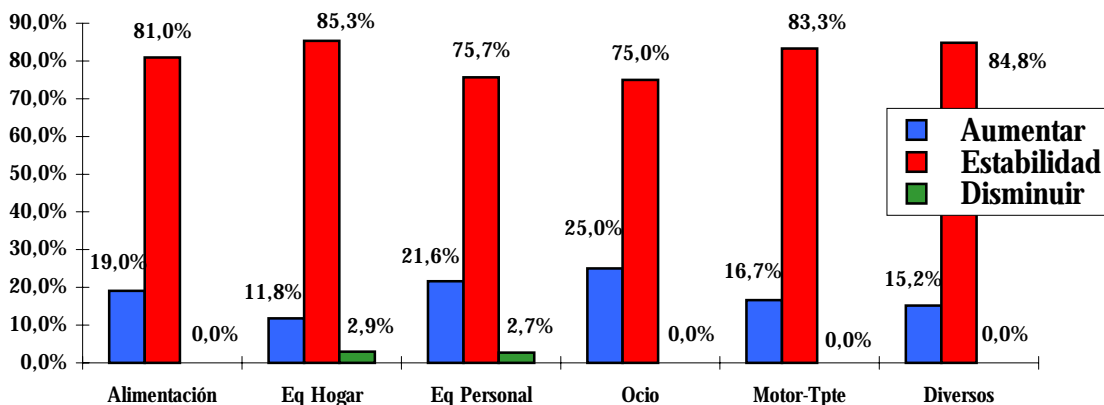


TABLA N° 10						
Evolución prevista en sus costes totales de explotación por sectores (Oct.-Dic.02)						
	Alimentación	Eq Hogar	Eq Personal	Ocio	Motor-Tpte	Diversos
Aumentar	19,0%	11,8%	21,6%	25,0%	16,7%	15,2%
Estabilidad	81,0%	85,3%	75,7%	75,0%	83,3%	84,8%
Disminuir	0,0%	2,9%	2,7%	0,0%	0,0%	0,0%



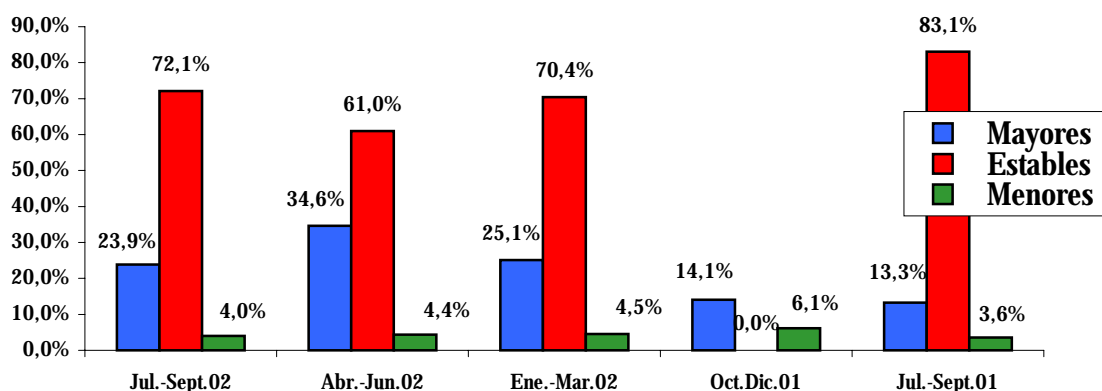
4) PRECIOS DE VENTA AL PÚBLICO

4.a- Precios de venta al público en el último trimestre

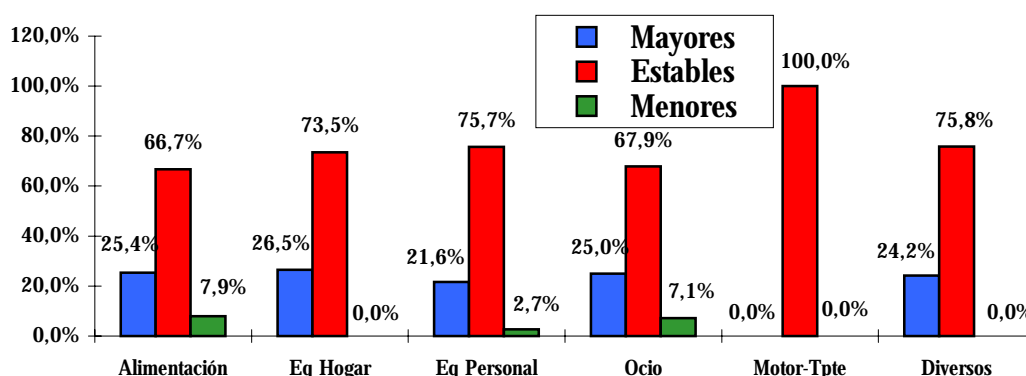
Un 23,9% de los comerciantes respondió haber aumentado sus precios de venta al público, porcentaje menor que en los trimestres anteriores del año 2002. Sin embargo, el porcentaje de comercios que subió los precios este trimestre es superior al producido en los dos últimos trimestres del año 2001 (tabla nº11).

Todos los comerciantes del sector transporte entrevistados mantuvieron estables sus precios de venta al público. En el resto de los sectores, a excepción de equipamiento personal, los porcentajes de precios "estables" son más elevados que en el trimestre anterior y menores los correspondientes a precios "mayores".

	Jul.-Sept.02	Abr.-Jun.02	Ene.-Mar.02	Oct.Dic.01	Jul.-Sept.01
Mayores	23,9%	34,6%	25,1%	14,1%	13,3%
Estables	72,1%	61,0%	70,4%	79,8%	83,1%
Menores	4,0%	4,4%	4,5%	6,1%	3,6%



	Alimentación	Eq Hogar	Eq Personal	Ocio	Motor-Tpte	Diversos
Mayores	25,4%	26,5%	21,6%	25,0%	0,0%	24,2%
Estables	66,7%	73,5%	75,7%	67,9%	100,0%	75,8%
Menores	7,9%	0,0%	2,7%	7,1%	0,0%	0,0%

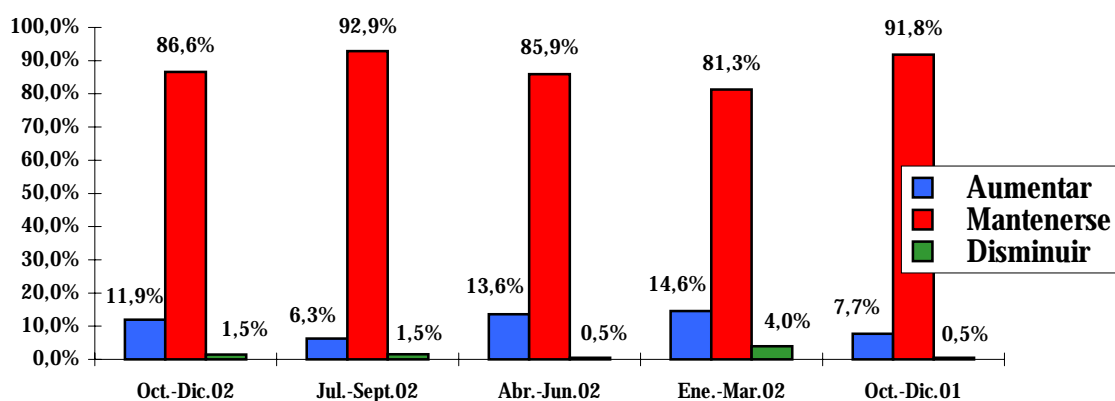


4.b- Precios de venta al público para el próximo trimestre

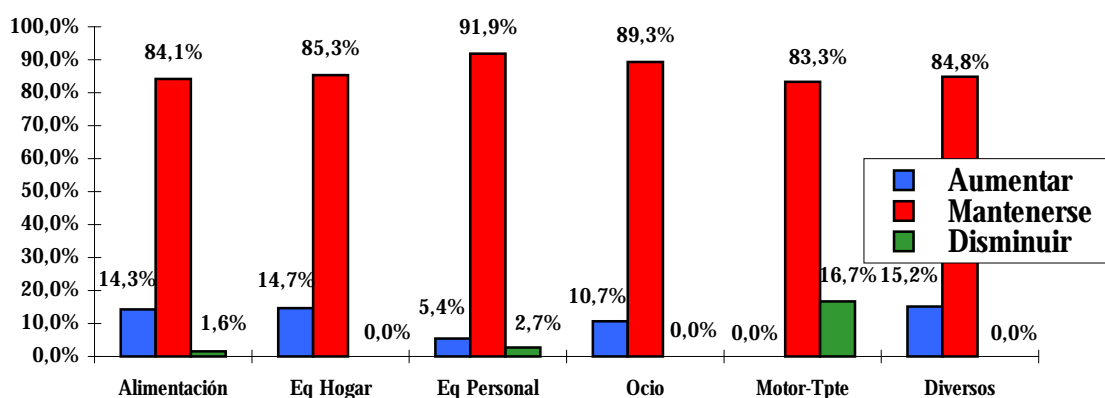
Durante este período un **86,6%** de comercios prevé que los precios se mantengan estables y un **11,9%** que aumenten, tal como se refleja en la tabla nº13. La previsión de aumento es superior al trimestre anterior y al mismo trimestre del año pasado.

Según las expectativas de los comerciantes encuestados, los precios aumentarán más en todos los sectores respecto al trimestre anterior, salvo en motor-transporte. En cuanto a la previsión de aumento, el sector de diversos presenta el porcentaje más elevado, seguido a continuación por los sectores de equipamiento del hogar y alimentación (tabla nº14).

Evolución de los precios de venta al público (Oct.-Dic.02)					
	Oct.-Dic.02	Jul.-Sept.02	Abr.-Jun.02	Ene.-Mar.02	Oct.-Dic.01
Aumentar	11,9%	6,3%	13,6%	14,6%	7,7%
Mantenerse	86,6%	92,9%	85,9%	81,3%	91,8%
Disminuir	1,5%	1,5%	0,5%	4,0%	0,5%



Evolución de los precios de venta al público por sectores (Oct.-Dic.02)						
	Alimentación	Eq Hogar	Eq Personal	Ocio	Motor-Tpte	Diversos
Aumentar	14,3%	14,7%	5,4%	10,7%	0,0%	15,2%
Mantenerse	84,1%	85,3%	91,9%	89,3%	83,3%	84,8%
Disminuir	1,6%	0,0%	2,7%	0,0%	16,7%	0,0%



5) PREVISIÓN DE EMPLEO PARA EL PRÓXIMO TRIMESTRE

Respecto a la evolución de empleo prevista para el cuarto trimestre de 2002, el 98,5% de los comerciantes encuestados mantendrá su plantilla estable y sólo el 1,5% la aumentará. Si se comparan los resultados con las previsiones de hace un año (tabla nº15) para el cuarto trimestre, se observa una reducción en "disminuir" y "aumentar" a favor de "mantenerse".

Por sectores, el de ocio es el que mayor incremento de plantilla prevé seguido del de equipamiento del hogar y de alimentación. El resto se mantendrá estable, no se producirán reducciones ni aumentos de personal en ninguno de ellos.

TABLA Nº 15					
Previsión de empleo (Oct.-Dic.02)					
	Oct.-Dic.02	Oct.-Dic.01	Oct.-Dic.00	Oct.-Dic.99	Oct.-Dic.98
Aumentar	1,5%	3,6%	5,6%	4,5%	6,3%
Mantenerse	98,5%	92,8%	92,4%	90,5%	88,0%
Disminuir	0,0%	3,6%	2,0%	5,0%	5,8%

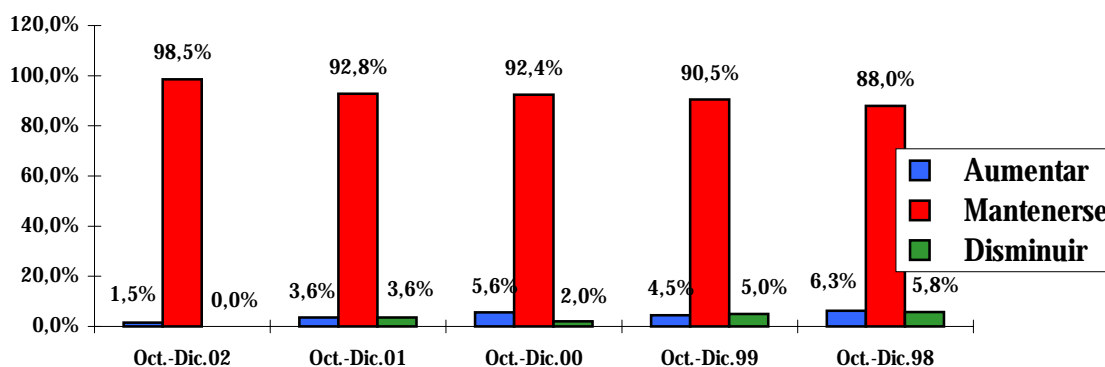
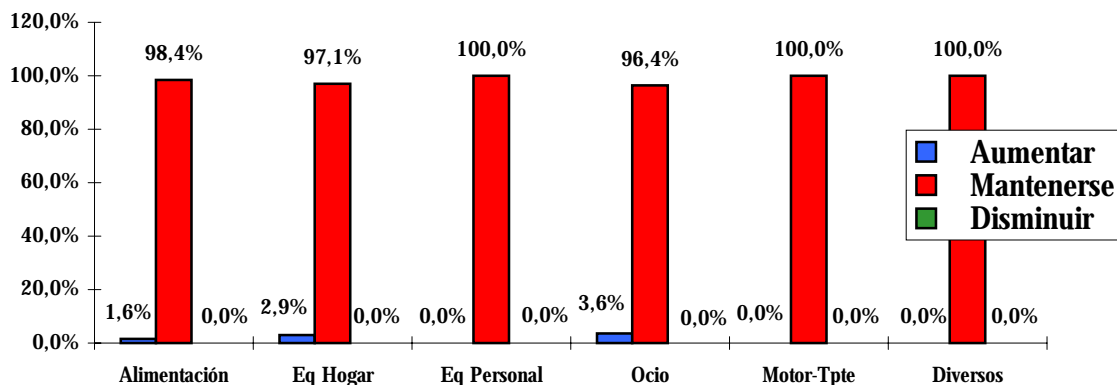


TABLA Nº 16						
Evolución de empleo por sectores (Oct.-Dic.02)						
	Alimentación	Eq Hogar	Eq Personal	Ocio	Motor-Tpte	Diversos
Aumentar	1,6%	2,9%	0,0%	3,6%	0,0%	0,0%
Mantenerse	98,4%	97,1%	100,0%	96,4%	100,0%	100,0%
Disminuir	0,0%	0,0%	0,0%	0,0%	0,0%	0,0%



6) EXPECTATIVAS DE LA EMPRESA COMERCIAL

En relación con la previsión de actuación para el próximo trimestre (octubre-diciembre de 2002) el 8,5% de los comercios invertirá en mejoras y el 2,0% cerrará o traspasará su negocio. El resto manifiesta su intención de mantenerse igual.

Todos los sectores (excepto el de motor- transporte) prevén invertir, correspondiendo los porcentajes más altos al sector de la alimentación (11,1%) y al de ocio (10,7%). En ningún comercio existe intención de cambio de actividad.

TABLA N° 17					
Expectativas de su empresa a 3 meses vista (Oct.-Dic.02)					
	Oct.-Dic.-02	Jul.-Sept.02	Abr.-Jun.02	Ene.-Mar.02	Oct.-Dic.01
Mantenerse	89,6%	87,3%	92,0%	93,9%	91,8%
Invertir	8,5%	11,2%	7,0%	4,5%	5,6%
Cambio Activ.	0,0%	0,0%	0,0%	0,0%	1,0%
Trasp./Cierre	2,0%	1,5%	1,0%	1,5%	1,5%

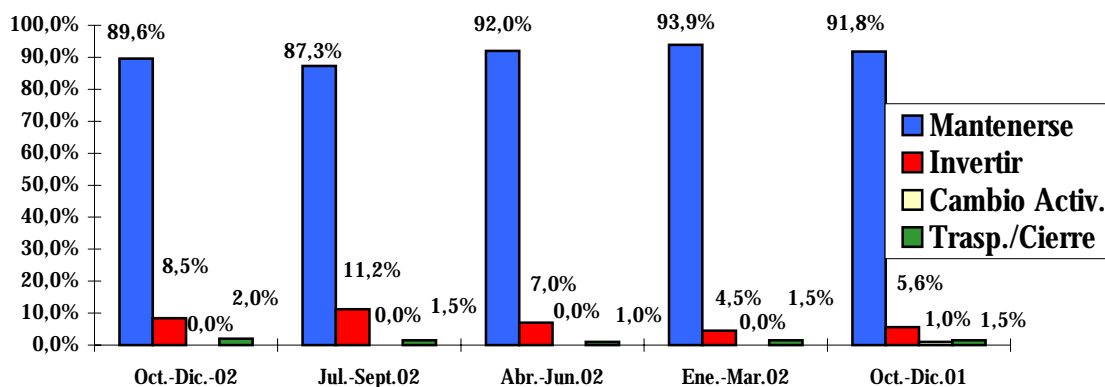
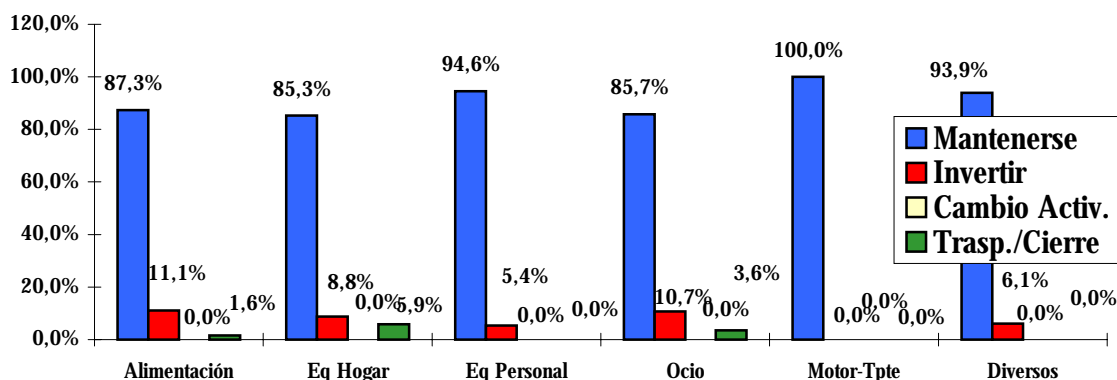


TABLA N° 18						
Expectativas de su empresa a 3 meses vista por sectores (Oct.-Dic.02)						
	Alimentación	Eq Hogar	Eq Personal	Ocio	Motor-Tpte	Diversos
Mantenerse	87,3%	85,3%	94,6%	85,7%	100,0%	93,9%
Invertir	11,1%	8,8%	5,4%	10,7%	0,0%	6,1%
Cambio Activ.	0,0%	0,0%	0,0%	0,0%	0,0%	0,0%
Trasp./Cierre	1,6%	5,9%	0,0%	3,6%	0,0%	0,0%



7) RESUMEN

Las ventas realizadas por los comercios minoristas de Cantabria durante el tercer trimestre de 2002 han sido consideradas "altas" por el 9,0% de los comerciantes encuestados. Respecto al trimestre anterior ha disminuido el porcentaje de las respuestas "bajas". En cuanto a la evolución por sectores se producen aumentos en las ventas "altas" en todos, excepto en equipamiento personal donde se reducen a favor de las consideradas "normales".

La previsión de ventas para el próximo trimestre en el comercio minorista de Cantabria es similar a la del mismo trimestre en los años anteriores, pero son ligeramente superiores a las manifestadas para el mismo trimestre el año pasado. Por sectores, las mejores expectativas de ventas se producen en equipamiento del hogar con un 32,4% de respuestas de "aumentar". En cuanto al sector motor-transporte empeoran las perspectivas respecto a trimestres anteriores.

El volumen de stocks se ha considerado "adecuado" por el 65,7% de los comercios encuestados, "pequeño" por el 15,4% y "excesivo" por el 18,9% restante. En equipamiento personal el stock se considera "excesivo" en mayor medida que en el resto. En sentido contrario, el equipamiento del hogar considera tener un nivel "adecuado" de stock, según un 82,4% de los comerciantes encuestados.

Durante este período un 86,6% de comercios prevé que los precios se mantengan estables y un 11,9% que aumenten siendo la previsión de aumento superior al trimestre anterior y al mismo trimestre del año pasado. Los precios aumentarán más en todos los sectores respecto al trimestre anterior, salvo en motor-transporte.

Respecto a la evolución de empleo prevista para el cuarto trimestre de 2002, el 98,5% de los comerciantes encuestados mantendrá su plantilla estable y sólo el 1,5% la aumentará. Si se comparan los resultados con las previsiones de hace un año para el cuarto trimestre, se observa una reducción en "disminuir" y "aumentar" a favor de "mantenerse". Por sectores, el de ocio es el que mayor incremento de plantilla prevé seguido del de equipamiento del hogar y de alimentación. El resto se mantendrá estable, no se producirán reducciones ni aumentos de personal en ninguno de ellos.

En relación con la previsión de actuación para el próximo trimestre (octubre-diciembre de 2002) el 8,5% de los comercios invertirá en mejoras y el 2,0% cerrará o traspasará su negocio. El resto manifiesta su intención de mantenerse igual. Todos los sectores (excepto el de motor-transporte) prevén invertir. En ningún comercio existe intención de cambio de actividad.

Depósito Legal: SA-143-1994