

Informe de Coyuntura Comercial Minorista de Cantabria (Informe nº34 - Segundo Trimestre 2002)

Los datos que a continuación se exponen, corresponden a la encuesta de coyuntura comercial relativa al segundo trimestre de 2002. El número total de comerciantes entrevistados ha sido 205, que representan en su mayoría al comercio tradicional de Cantabria. La obtención de esta muestra representativa se ha realizado con un criterio de afijación proporcional a las actividades comerciales: alimentación (62 comercios), equipamiento del hogar (35 comercios), equipamiento personal (35 comercios), ocio (30 comercios), motor-transporte (8 comercios) y diversos (35 comercios) y a la localización territorial de las mismas. Ambas distribuciones se han establecido de acuerdo con la información contenida en el Sistema de información Geográfica del comercio de esta Cámara de Comercio.

OBJETO DE LA ENCUESTA

La información que se obtiene con la encuesta se refiere a la situación actual y a las previsiones de variación para los próximos tres meses de los siguientes aspectos: ventas, stocks, costes, precios de venta al público, empleo y expectativas generales de negocio.

CONTENIDO

- 1) SITUACIÓN EN FUNCIÓN DEL NIVEL DE VENTAS
 - 1.a Volumen de ventas en el último trimestre
 - 1.b Tendencia prevista en las ventas para el próximo trimestre
- 2) VOLUMEN DE STOCKS
- 3) COSTES TOTALES DE EXPLOTACIÓN
 - 3.a Costes totales de explotación en el último trimestre
 - 3.b Evolución prevista de sus costes totales de explotación para el próximo trimestre
- 4) PRECIOS DE VENTA AL PÚBLICO
 - 4.a Precios de venta al público en el último trimestre
 - 4.b Evolución prevista de los precios de venta al público para el próximo trimestre
- 5) PREVISIÓN DE EMPLEO PARA EL PRÓXIMO TRIMESTRE
- 6) EXPECTATIVAS DE LA EMPRESA COMERCIAL
- 7) RESUMEN

1) SITUACIÓN EN FUNCIÓN DEL NIVEL DE VENTAS

1.a- Volumen de ventas en el último trimestre

Las ventas en los comercios de Cantabria durante el segundo trimestre de 2002 han sido consideradas "altas" por el 4,4% de comerciantes encuestados, "normales" conforme la opinión del 46,3% y "bajas" según el 49,3% restante. Si se compara este resultado con el obtenido en el trimestre anterior (tabla nº1), en este se reducen las respuestas "altas" a favor de las correspondientes a "bajas" en casi un 2%, permaneciendo prácticamente invariable el número de establecimientos que consideran que sus ventas fueron "normales".

Por sectores, en alimentación, equipamiento del hogar, ocio y equipamiento personal, se producen reducciones en las ventas "altas", manteniéndose similares al trimestre pasado los registros de motor-transporte y diversos.

TABLA Nº 1					
Volumen de Ventas (Abr.-Jun.02)					
	Abr.-Jun.02	Ene.-Mar.02	Oct.-Dic.01	Jul.-Sept.01	Abr.-Jun.01
Alto	4,4%	6,0%	14,6%	10,8%	16,2%
Normal	46,3%	46,7%	55,6%	56,4%	51,0%
Bajo	49,3%	47,2%	29,8%	32,8%	32,8%

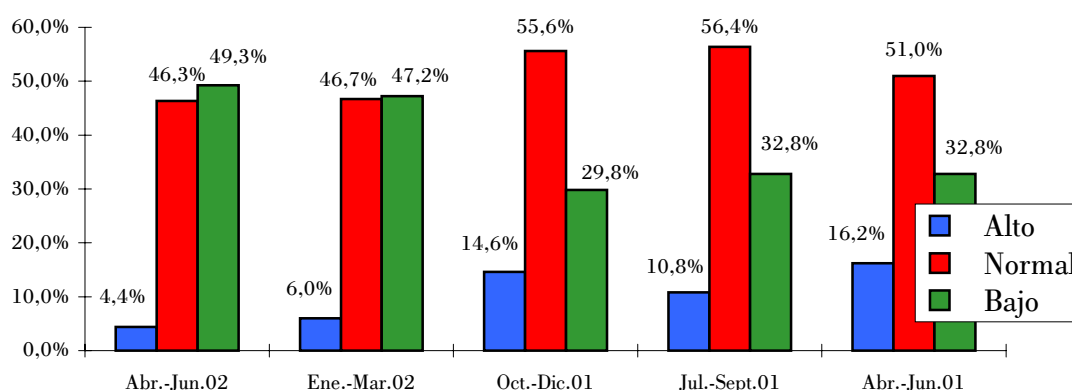
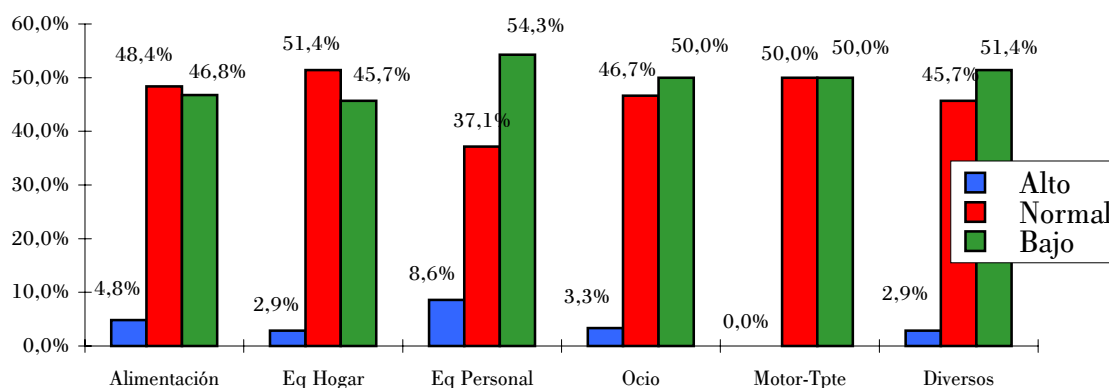


TABLA Nº 2						
Volumen de Ventas por Sectores (Abr.-Jun.02)						
	Alimentación	Eq Hogar	Eq Personal	Ocio	Motor-Tpte	Diversos
Alto	4,8%	2,9%	8,6%	3,3%	0,0%	2,9%
Normal	48,4%	51,4%	37,1%	46,7%	50,0%	45,7%
Bajo	46,8%	45,7%	54,3%	50,0%	50,0%	51,4%



1.b- Tendencia prevista en las ventas para el próximo trimestre

En la tabla nº3 se reflejan, al lado de las actuales, las expectativas de ventas de los comerciantes para el tercer trimestre de los últimos 4 años. Comparando los resultados se puede ver que en este trimestre se mantienen en un nivel similar al de los últimos tres años; por encima del 30% esperan aumentar sus ventas en el trimestre julio-septiembre, y el número de comercios que espera que sus ventas disminuyan es el 13,2%, el porcentaje menor de los últimos cinco años.

Las mejores expectativas de ventas se producen en esta ocasión en el sector motor-transporte con un 50% de respuestas de "aumentar". A continuación son los sectores de alimentación con el 37,1% y ocio con el 36,7% los sectores con mayor porcentaje de respuestas de aumento. Equipamiento personal y alimentación mejoran de forma significativa sus expectativas en comparación con trimestres anteriores.

TABLA Nº 3					
Tendencia prevista en las ventas (Jul.-Sept.02)					
	Jul.-Sept.02	Jul.-Sept.01	Jul.-Sept.00	Jul.-Sept.99	Jul.-Sept.98
Aumentar	31,7%	36,4%	30,1%	33,7%	19,7%
Mantenerse	55,1%	48,0%	50,5%	46,2%	57,6%
Disminuir	13,2%	15,7%	19,4%	20,1%	22,7%

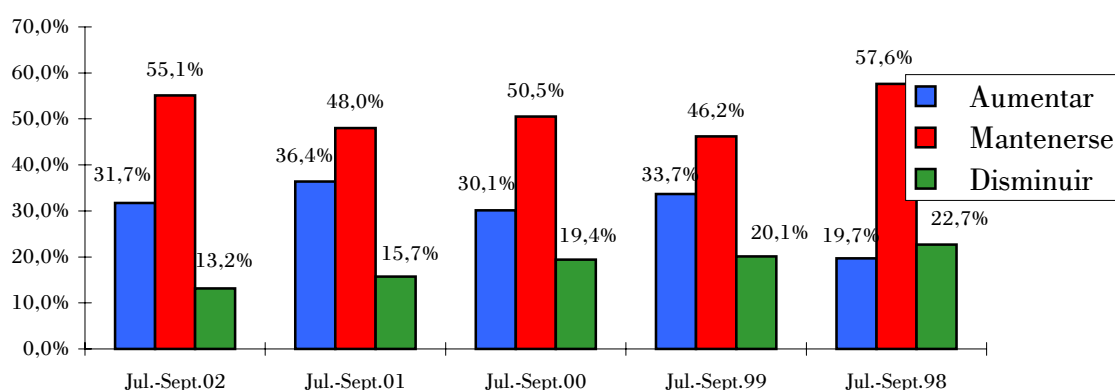
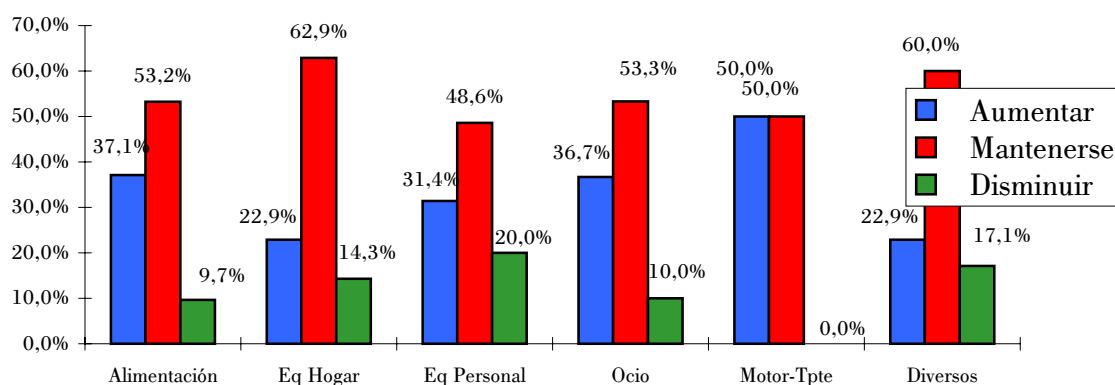


TABLA Nº 4						
Tendencia prevista en las ventas por sectores (Jul.-Sept.02)						
	Alimentación	Eq Hogar	Eq Personal	Ocio	Motor-Tpte	Diversos
Aumentar	37,1%	22,9%	31,4%	36,7%	50,0%	22,9%
Mantenerse	53,2%	62,9%	48,6%	53,3%	50,0%	60,0%
Disminuir	9,7%	14,3%	20,0%	10,0%	0,0%	17,1%



2) VOLUMEN DE STOCKS

El volumen de stocks acumulado en los comercios ha crecido como consecuencia de esa reducción de las ventas manifestada en el anterior apartado 1.a de la encuesta, el 19,5% de encuestados considera su volumen de stocks "excesivo", porcentaje superior al obtenido en los cuatro últimos trimestres. Sin embargo, el nivel de respuestas de volumen "adecuado" se mantiene e incluso es ligeramente superior al obtenido en el trimestre pasado (70,2% y 67,8% respectivamente - tabla nº5 -).

La mayor acumulación de stocks se produce en los sectores de diversos y equipamiento personal, en los que las respuestas de volumen "excesivo" se sitúan en el 28,6%. En sentido contrario, el sector motor-transporte considera en mayor medida que su nivel de stocks es adecuado, con el 87,5% de respuestas.

TABLA Nº 5					
Volumen de stocks en su establecimiento (Abr.-Jun.02)					
	Abr.-Jun.02	Ene.-Mar.02	Oct.-Dic.01	Jul.-Sept.01	Abr.-Jun.01
Pequeño	10,2%	16,1%	11,1%	18,5%	15,2%
Adecuado	70,2%	67,8%	75,8%	70,8%	73,7%
Excesivo	19,5%	16,1%	13,1%	10,8%	11,1%

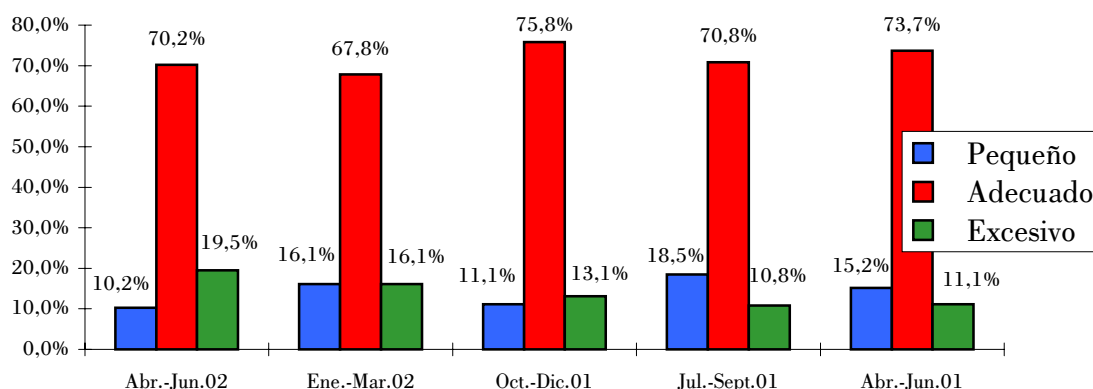
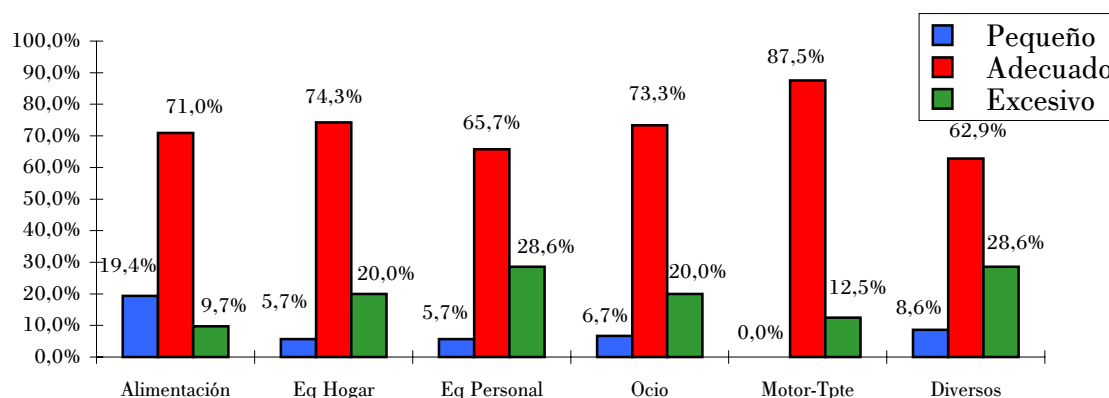


TABLA Nº 6						
Volumen de stocks en su establecimiento por sectores (Abr.-Jun.02)						
	Alimentación	Eq Hogar	Eq Personal	Ocio	Motor-Tpte	Diversos
Pequeño	19,4%	5,7%	5,7%	6,7%	0,0%	8,6%
Adecuado	71,0%	74,3%	65,7%	73,3%	87,5%	62,9%
Excesivo	9,7%	20,0%	28,6%	20,0%	12,5%	28,6%



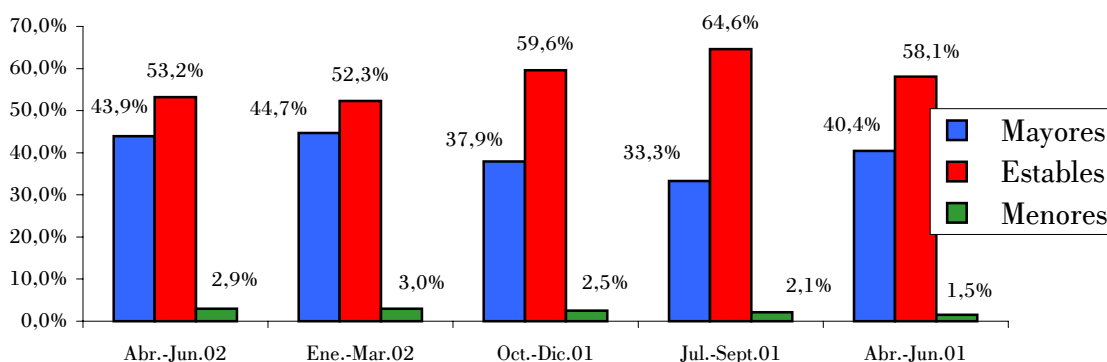
3) COSTES TOTALES DE EXPLOTACIÓN

3.a- Costes totales de explotación en el último trimestre

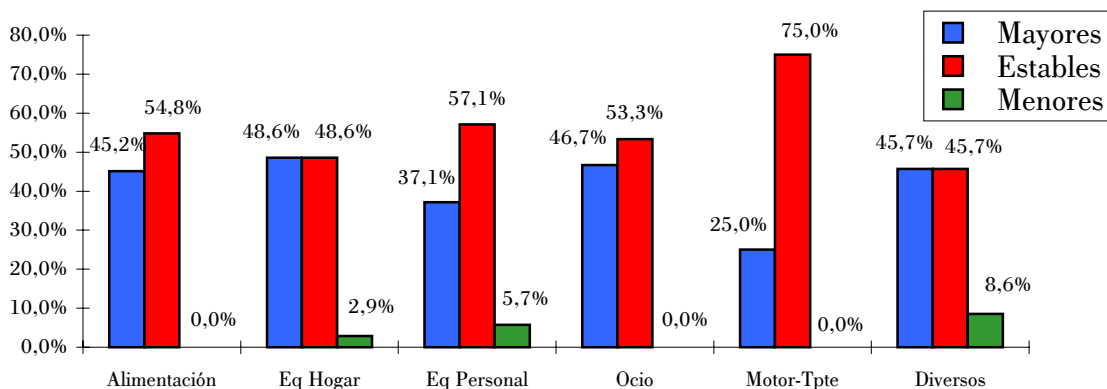
En este segundo trimestre de 2002 se mantiene parecido el nivel de respuestas sobre la evolución de los costes respecto a las encuestas anteriores. Las correspondientes a costes "mayores" alcanzan el 43,9%, las de costes "estables" son el 53,2% y las de costes "menores" suponen el 2,9% del total.

En el sector de equipamiento del hogar se ha producido el mayor porcentaje de respuestas de costes "mayores" y los comercios de alimentación, ocio y diversos superan el 45% del total en este sentido. Los sectores donde menos han aumentado los costes son motor-transporte y equipamiento personal (tabla nº8).

	Abr.-Jun.02	Ene.-Mar.02	Oct.-Dic.01	Jul.-Sept.01	Abr.-Jun.01
Mayores	43,9%	44,7%	37,9%	33,3%	40,4%
Estables	53,2%	52,3%	59,6%	64,6%	58,1%
Menores	2,9%	3,0%	2,5%	2,1%	1,5%



	Alimentación	Eq Hogar	Eq Personal	Ocio	Motor-Tpte	Diversos
Mayores	45,2%	48,6%	37,1%	46,7%	25,0%	45,7%
Estables	54,8%	48,6%	57,1%	53,3%	75,0%	45,7%
Menores	0,0%	2,9%	5,7%	0,0%	0,0%	8,6%



3.b- Costes totales de explotación para el próximo trimestre

En relación con las expectativas de evolución de los costes para el siguiente trimestre (julio-septiembre 2002), los comerciantes reducen significativamente las de aumento, que son el 12,2%, muy inferior a las respuestas de trimestres anteriores, en los que siempre han superado el 20%. Parece que finalizado el primer semestre del año, el efecto inflacionista de la introducción del euro ha sido superado y los comerciantes perciben una mayor estabilidad en su entorno de costes.

Mejores perspectivas de estabilidad de costes en todos los sectores comerciales, que se hacen especialmente favorables en los comercios de equipamiento personal y equipamiento del hogar (tabla nº10).

TABLA Nº 9					
Evolución prevista en sus costes totales de explotación (Jul.-Sept.02)					
	Jul.-Sept.02	Abr.-Jun.02	Ene.-Mar.02	Oct.-Dic.01	Jul.-Sept.01
Aumentar	12,2%	24,6%	35,9%	20,5%	27,3%
Estabilidad	86,8%	74,4%	60,1%	78,5%	71,7%
Disminuir	1,0%	1,0%	4,0%	1,0%	1,0%

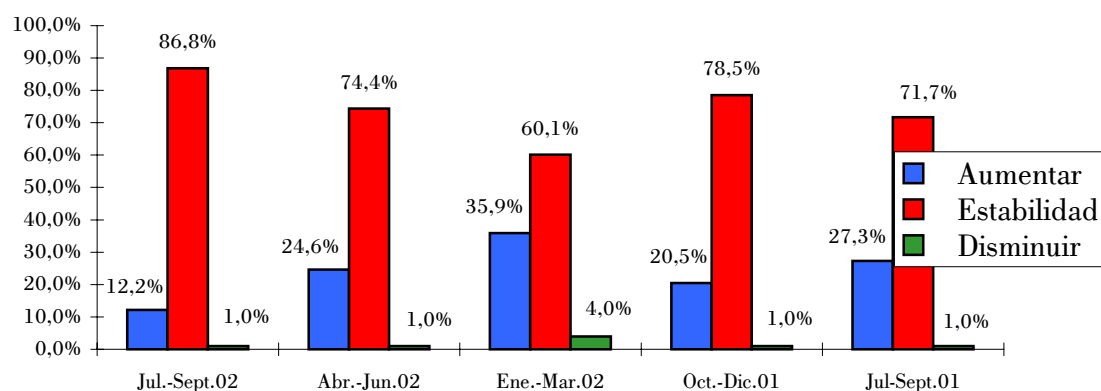
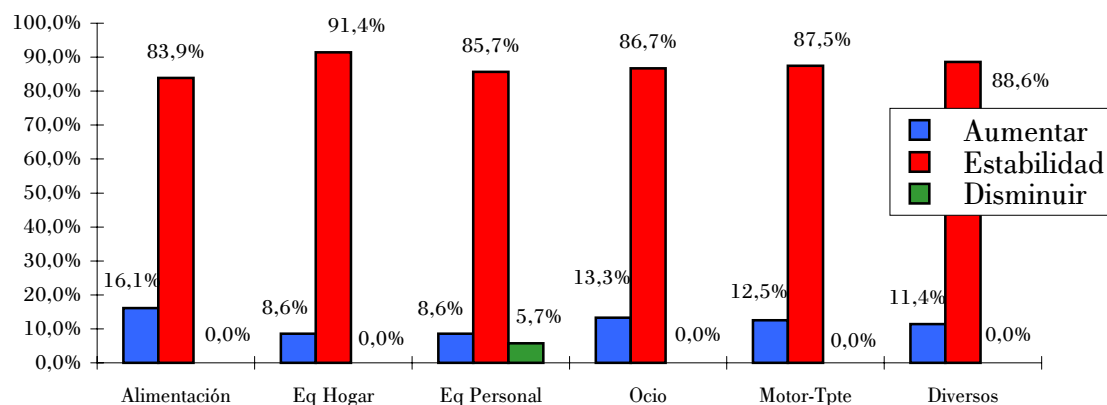


TABLA Nº 10						
Evolución prevista en sus costes totales de explotación por sectores (Jul.-Sept.02)						
	Alimentación	Eq Hogar	Eq Personal	Ocio	Motor-Tpte	Diversos
Aumentar	16,1%	8,6%	8,6%	13,3%	12,5%	11,4%
Estabilidad	83,9%	91,4%	85,7%	86,7%	87,5%	88,6%
Disminuir	0,0%	0,0%	5,7%	0,0%	0,0%	0,0%



4) PRECIOS DE VENTA AL PÚBLICO

4.a- Precios de venta al público en el último trimestre

Un 34,6% de los comerciantes respondió haber aumentado sus precios de venta al público durante el segundo trimestre de 2002, un 61% dijo haberlos mantenidos estables, y finalmente, el 4,4% restante redujo los precios respecto al trimestre anterior. Comparando este resultado con los de trimestres anteriores (tabla nº11), los precios aumentaron más en este último periodo.

El sector donde se produjo un mayor incremento de precios fue en el de alimentación y en sentido contrario, los precios en equipamiento personal fueron los más estables (tabla nº12).

TABLA Nº 11					
Precios de venta al público (Abr.-Jun.02)					
	Abr.-Jun.02	Ene.-Mar.02	Oct.Dic.01	Jul.-Sept.01	Abr.-Jun.01
Mayores	34,6%	25,1%	14,1%	13,3%	27,3%
Estables	61,0%	70,4%	79,8%	83,1%	67,2%
Menores	4,4%	4,5%	6,1%	3,6%	5,6%

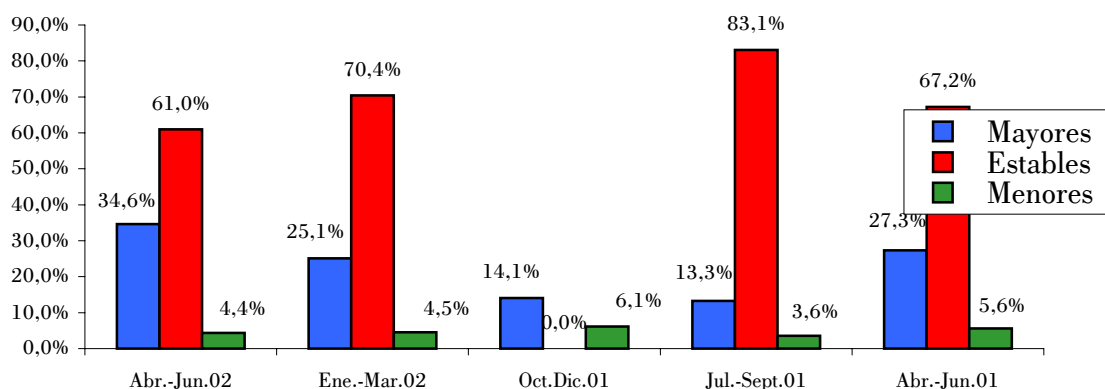
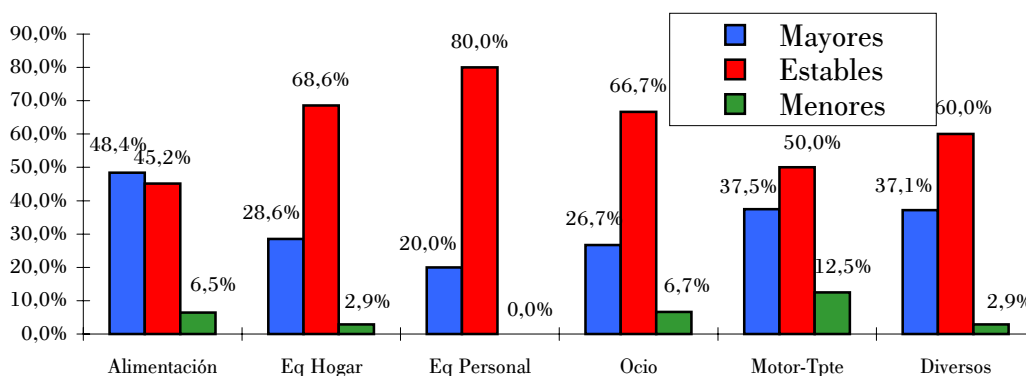


TABLA Nº 12						
Precios de venta al público por sectores (Abr.-Jun.02)						
	Alimentación	Eq Hogar	Eq Personal	Ocio	Motor-Tpte	Diversos
Mayores	48,4%	28,6%	20,0%	26,7%	37,5%	37,1%
Estables	45,2%	68,6%	80,0%	66,7%	50,0%	60,0%
Menores	6,5%	2,9%	0,0%	6,7%	12,5%	2,9%



4.b- Precios de venta al público para el próximo trimestre

Durante el tercer trimestre del año se mantendrán iguales los precios en el 92,2% de los establecimientos comerciales, aumentarán en el 6,3% y se reducirán en el 1,5%. El resultado es más favorable en las respuestas de "mantenerse", que crecen al tiempo que se reducen las correspondientes a "aumentar" (tabla nº13).

Los precios serán más estables que en trimestres anteriores en todos los sectores de comercio, especialmente en los productos de equipamiento personal, alimentación y ocio. Por el contrario aumentarán más en los sectores de motor-transporte y diversos.

TABLA Nº 13					
Evolución de los precios de venta al público (Jul.-Sept.02)					
	Jul.-Sept.02	Abr.-Jun.02	Ene.-Mar.02	Oct.-Dic.01	Jul.-Sept.01
Aumentar	6,3%	13,6%	14,6%	7,7%	14,6%
Mantenerse	92,2%	85,9%	81,3%	91,8%	84,3%
Disminuir	1,5%	0,5%	4,0%	0,5%	1,0%

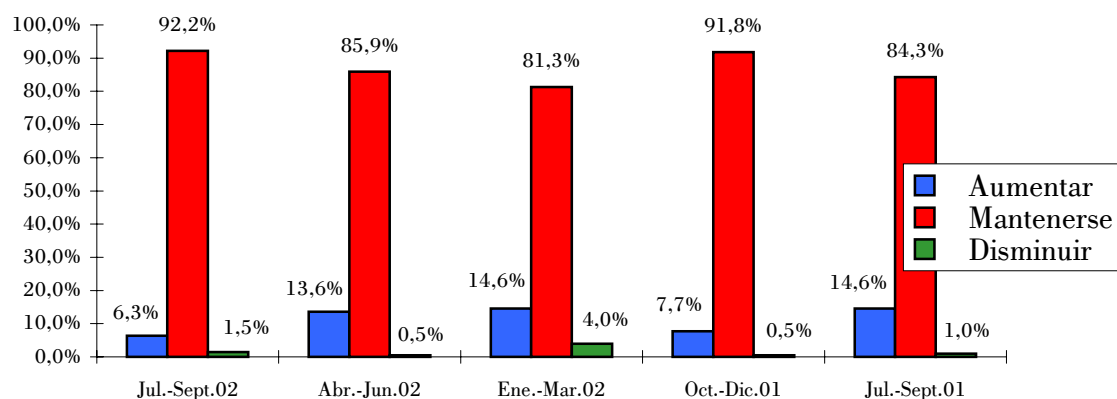
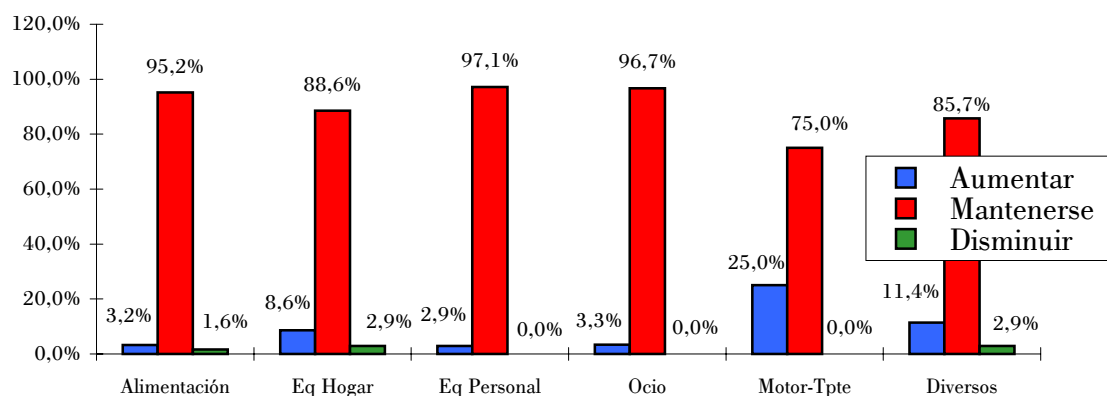


TABLA Nº 14						
Evolución de los precios de venta al público por sectores (Jul.-Sept.02)						
	Alimentación	Eq Hogar	Eq Personal	Ocio	Motor-Tpte	Diversos
Aumentar	3,2%	8,6%	2,9%	3,3%	25,0%	11,4%
Mantenerse	95,2%	88,6%	97,1%	96,7%	75,0%	85,7%
Disminuir	1,6%	2,9%	0,0%	0,0%	0,0%	2,9%



5) PREVISIÓN DE EMPLEO PARA EL PRÓXIMO TRIMESTRE

Respecto a la evolución del empleo prevista para el tercer trimestre de 2002, el 96,6% manifiesta que mantendrá estable su plantilla de trabajadores, el 3,4% incrementará el número de empleados y ninguno de los establecimientos encuestados espera reducciones de personal.

Tres sectores comerciales: alimentación, ocio y diversos aumentarán en un pequeño porcentaje su empleo, siendo el de alimentación el de mayores previsiones en este sentido con el 8,1% de respuestas. Los tres sectores restantes: equipamiento del hogar, equipamiento personal y motor-transporte no modificarán sus plantillas (tabla nº16).

TABLA Nº 15					
Previsión de empleo (Jul.-Sept.02)					
	Jul.-Sept.02	Jul.-Sept.01	Jul.-Sept.00	Jul.-Sept.99	Jul.-Sept.98
Aumentar	3,4%	3,0%	7,3%	8,5%	1,5%
Mantenerse	96,6%	94,9%	88,8%	85,4%	91,4%
Disminuir	0,0%	2,0%	3,9%	6,0%	7,1%

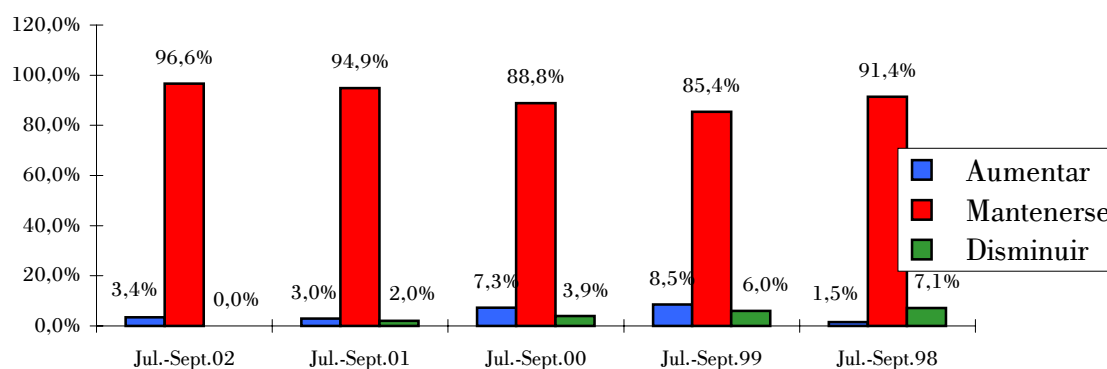
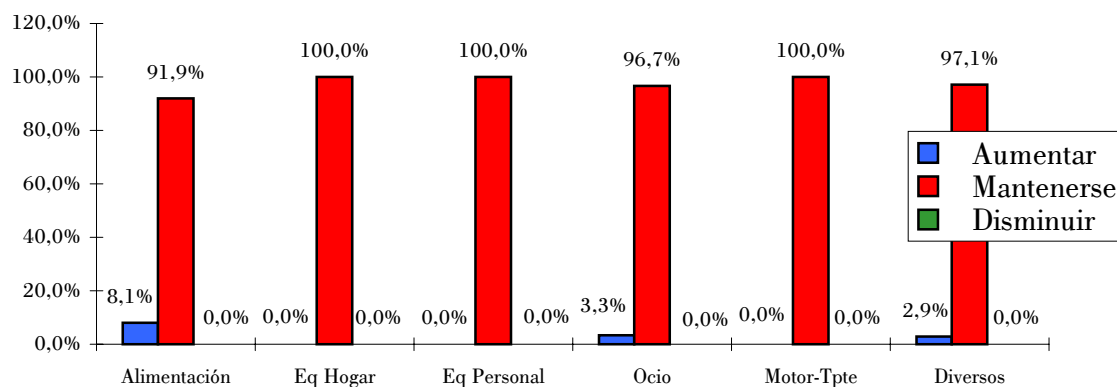


TABLA Nº 16						
Evolución de empleo por sectores (Jul.-Sept.02)						
	Alimentación	Eq Hogar	Eq Personal	Ocio	Motor-Tpte	Diversos
Aumentar	8,1%	0,0%	0,0%	3,3%	0,0%	2,9%
Mantenerse	91,9%	100,0%	100,0%	96,7%	100,0%	97,1%
Disminuir	0,0%	0,0%	0,0%	0,0%	0,0%	0,0%



6) EXPECTATIVAS DE LA EMPRESA COMERCIAL

En relación con las previsiones de actuación para el próximo trimestre (julio-septiembre de 2002), el 87,3% de los comercios manifiesta que mantendrá su establecimiento igual, el 11,2% invertirá en mejoras, ninguno espera cambiar de actividad comercial y el 1,5% cerrará o traspasará su negocio. Destacar el aumento de las respuestas de expectativas de inversión respecto a los tres últimos trimestres.

En todos los sectores de comercio las perspectivas de inversión se sitúan en torno al 10% y en expectativas de traspaso o cierre destaca el sector de equipamiento del hogar con el 5,7% de respuestas. El sector de alimentación es el de mayores previsiones de inversión y también manifiesta en un 1,6% que cerrará o traspasará su negocio.

TABLA N° 17					
Expectativas de su empresa a 3 meses vista (Jul.-Sept.02)					
	Jul.-Sept.-02	Abr.-Jun.02	Ene.-Mar.02	Oct.-Dic.01	Jul.-Sept.-01
Mantenerse	87,3%	92,0%	93,9%	91,8%	84,3%
Invertir	11,2%	7,0%	4,5%	5,6%	11,6%
Cambio Activ.	0,0%	0,0%	0,0%	1,0%	0,5%
Trasp./Cierre	1,5%	1,0%	1,5%	1,5%	3,5%

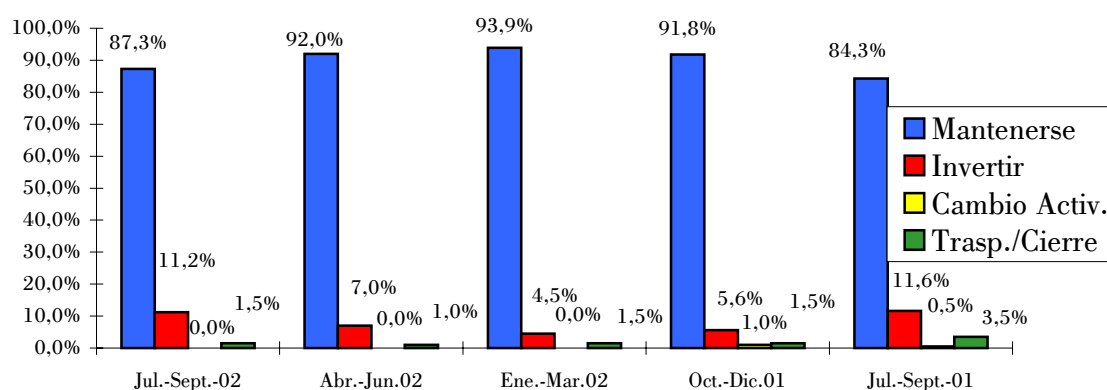
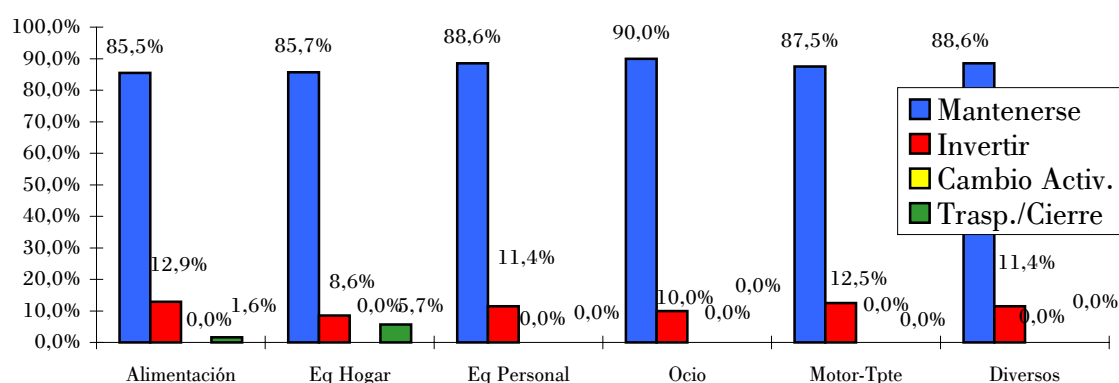


TABLA N° 18						
Expectativas de su empresa a 3 meses vista por sectores (Jul.-Sept.02)						
	Alimentación	Eq Hogar	Eq Personal	Ocio	Motor-Tpte	Diversos
Mantenerse	85,5%	85,7%	88,6%	90,0%	87,5%	88,6%
Invertir	12,9%	8,6%	11,4%	10,0%	12,5%	11,4%
Cambio Activ.	0,0%	0,0%	0,0%	0,0%	0,0%	0,0%
Trasp./Cierre	1,6%	5,7%	0,0%	0,0%	0,0%	0,0%



7) RESUMEN

El volumen de ventas de los comercios de Cantabria durante el segundo trimestre del año ha sido considerado "alto" por un reducido porcentaje de encuestados, en concreto el 4,4% del total, lo que supone una reducción del 1,6% respecto al trimestre anterior y un significativo descenso respecto al resultado del mismo trimestre del año pasado, en el que esta respuesta alcanzó el 16,2% del total (tabla nº1). El porcentaje de respuestas de nivel de ventas "bajo" es el 49,3%, el más alto de los cinco últimos trimestres.

Equipamiento personal ha sido el sector más irregular en esta encuesta y lidera tanto las respuestas de nivel "alto" con el 8,6%, como las de nivel "bajo", con el 54,3%. La irregularidad en las ventas de ropa se corresponde con la mala climatología de estos meses.

A pesar de los bajos registros en las ventas durante el segundo trimestre, los comerciantes no reducen sus expectativas para el siguiente, manteniendo un 31,7% de encuestados que sus ventas aumentarán, que es un porcentaje similar al de trimestres precedentes y muy superior al del mismo trimestre del año pasado. Motor-transporte y alimentación son los dos sectores de mejores expectativas de ventas a corto plazo.

El volumen de stocks acumulado en los comercios ha crecido como consecuencia de esa reducción de las ventas manifestada en el anterior apartado 1.a de la encuesta. El 19,5% de encuestados considera su volumen de stocks "excesivo", porcentaje superior al obtenido en los cuatro últimos trimestres. Sin embargo, el nivel de respuestas de volumen "adecuado" se mantiene e incluso es ligeramente superior al obtenido en el trimestre pasado (70,2% y 67,8% respectivamente - tabla nº5 -).

Un 34,6% de los comerciantes respondió haber aumentado sus precios de venta al público durante el segundo trimestre de 2002, porcentaje superior al de trimestres anteriores. Sin embargo, las expectativas de aumento costes y precios para el tercer trimestre de 2002 se moderan de modo significativo.

En relación con las previsiones de actuación para el próximo trimestre (julio-septiembre de 2002), el 87,3% de los comercios manifiesta que mantendrá su establecimiento igual, el 11,2% invertirá en mejoras, ninguno espera cambiar de actividad comercial y el 1,5% cerrará o traspasará su negocio. Destacar el aumento de las respuestas de expectativas de inversión respecto a los tres últimos trimestres.

Depósito Legal: SA-143-1994