

Informe de Coyuntura Comercial Minorista de Cantabria (Informe nº33 - Primer Trimestre 2002)

Los datos que a continuación se exponen, corresponden a la encuesta de coyuntura comercial relativa al primer trimestre de 2002. El número total de comerciantes entrevistados ha sido 199, que representan en su mayoría al comercio tradicional de Cantabria. La obtención de esta muestra representativa se ha realizado con un criterio de afijación proporcional a las actividades comerciales: alimentación (52 comercios), equipamiento del hogar (32 comercios), equipamiento personal (41 comercios), ocio (30 comercios), motor-transporte (8 comercios) y diversos (36 comercios) y a la localización territorial de las mismas. Ambas distribuciones se han establecido de acuerdo con la información contenida en el Sistema de información Geográfica del comercio de esta Cámara de Comercio.

OBJETO DE LA ENCUESTA

La información que se obtiene con la encuesta se refiere a la situación actual y a las previsiones de variación para los próximos tres meses de los siguientes aspectos: ventas, stocks, costes, precios de venta al público, empleo y expectativas generales de negocio.

CONTENIDO

- 1) SITUACIÓN EN FUNCIÓN DEL NIVEL DE VENTAS
 - 1.a Volumen de ventas en el último trimestre
 - 1.b Tendencia prevista en las ventas para el próximo trimestre
- 2) VOLUMEN DE STOCKS
- 3) COSTES TOTALES DE EXPLOTACIÓN
 - 3.a Costes totales de explotación en el último trimestre
 - 3.b Evolución prevista de sus costes totales de explotación para el próximo trimestre
- 4) PRECIOS DE VENTA AL PÚBLICO
 - 4.a Precios de venta al público en el último trimestre
 - 4.b Evolución prevista de los precios de venta al público para el próximo trimestre
- 5) PREVISIÓN DE EMPLEO PARA EL PRÓXIMO TRIMESTRE
- 6) EXPECTATIVAS DE LA EMPRESA COMERCIAL
- 7) RESUMEN

1) SITUACIÓN EN FUNCIÓN DEL NIVEL DE VENTAS

1.a- Volumen de ventas en el último trimestre

El volumen de ventas del comercio cántabro durante el primer trimestre de 2002, ha sido ligeramente inferior al alcanzado en el mismo periodo del año pasado. Las respuestas de volumen de ventas "alto" fueron el 6% del total, frente al 9,9% del primer trimestre de 2001, el 46,7% de respuestas correspondió a ventas "normales" y finalmente el 47,2% alcanzado en las respuestas de volumen de ventas "bajo" es algo superior al 44,8% obtenido en el mismo periodo de 2001.

En los sectores de "motor-transporte" y "diversos" se obtienen los peores registros de ventas, en el primer caso ningún comercio responde haber obtenido un volumen de ventas "alto" y en el segundo, es decir, en "diversos", tan sólo lo afirman un 2,8% de encuestados.

TABLA N° 1					
Volumen de Ventas (Ene.-Mar.02)					
	Ene.-Mar.02	Oct.-Dic.01	Jul.-Sept.01	Abr.-Jun.01	Ene.-Mar.01
Alto	6,0%	14,6%	10,8%	16,2%	9,9%
Normal	46,7%	55,6%	56,4%	51,0%	45,3%
Bajo	47,2%	29,8%	32,8%	32,8%	44,8%

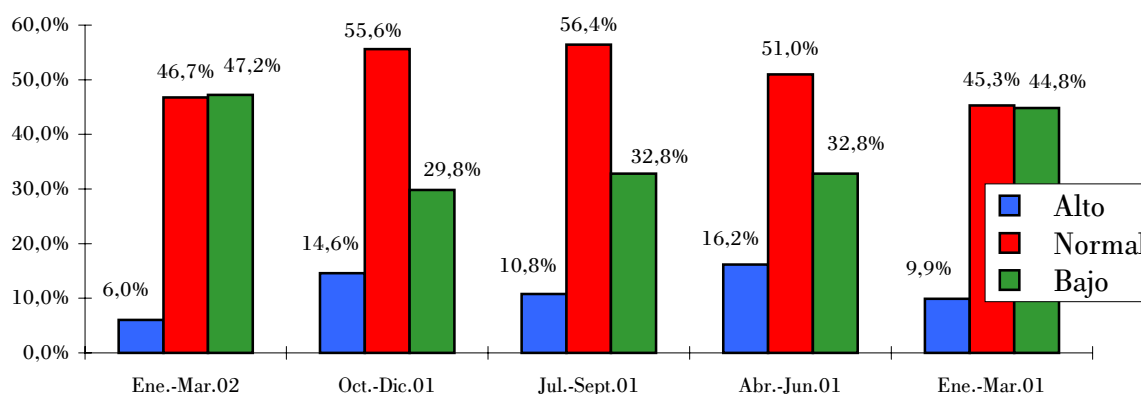
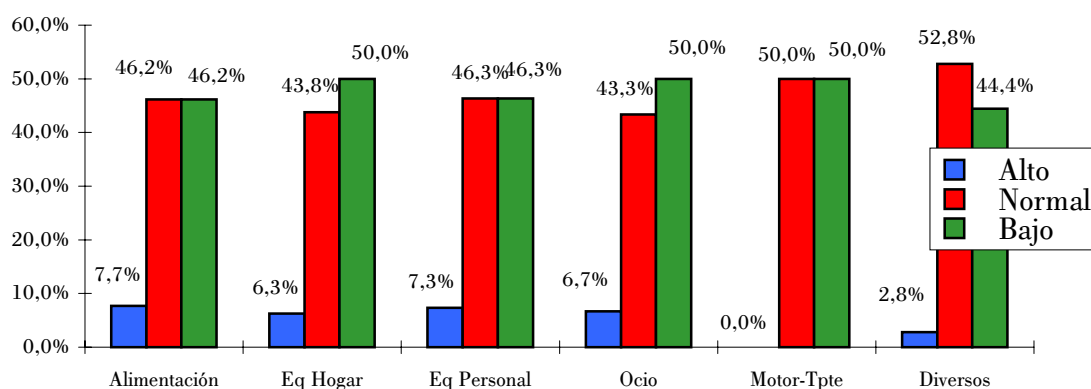


TABLA N° 2						
Volumen de Ventas por Sectores (Ene.-Mar.02)						
	Alimentación	Eq Hogar	Eq Personal	Ocio	Motor-Tpte	Diversos
Alto	7,7%	6,3%	7,3%	6,7%	0,0%	2,8%
Normal	46,2%	43,8%	46,3%	43,3%	50,0%	52,8%
Bajo	46,2%	50,0%	46,3%	50,0%	50,0%	44,4%

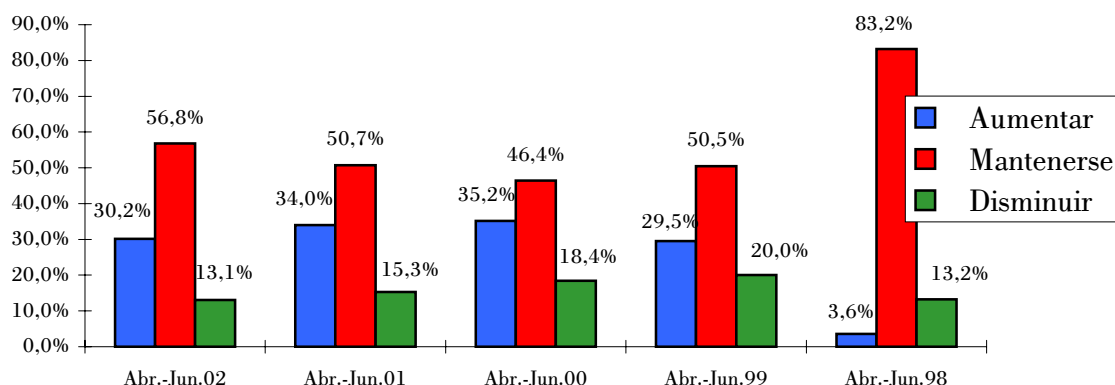


1.b- Tendencia prevista en las ventas para el próximo trimestre

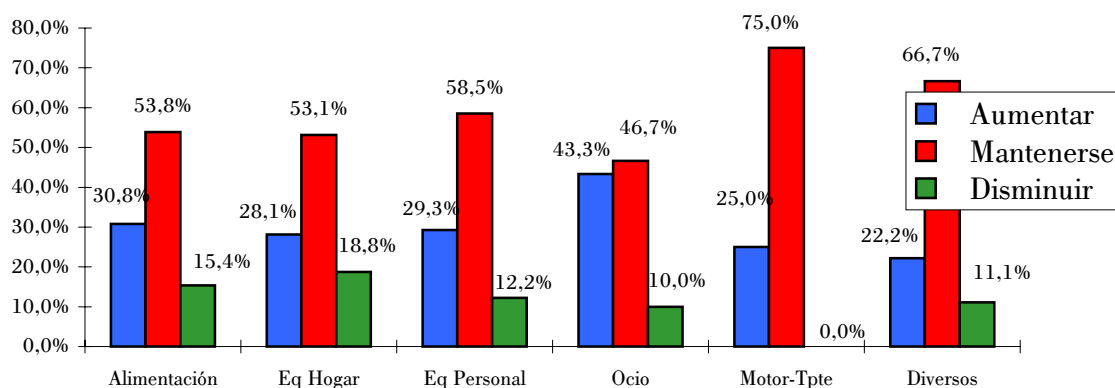
Las expectativas de ventas de los comerciantes para el segundo trimestre de 2002 son muy similares a las manifestadas en los últimos tres años como se refleja en la tabla nº3. Las respuestas de "aumentar" alcanzan el 30,2%, las de "mantenerse" el 56,8% y finalmente las de "disminuir" el 13,1%, porcentaje inferior al de los últimos años.

Para el próximo trimestre, en el sector "ocio" se produce el mayor porcentaje de expectativas de "aumentar" con el 43,3% y en sentido contrario, en el sector de "equipamiento del hogar" se producen la mayores expectativas de "disminuir". Comparando las expectativas a corto plazo que los distintos sectores manifestaron para el mismo periodo hace ahora un año, en "equipamiento personal", "motor-transporte" y "diversos" son menos favorables que entonces.

	Abr.-Jun.02	Abr.-Jun.01	Abr.-Jun.00	Abr.-Jun.99	Abr.-Jun.98
Aumentar	30,2%	34,0%	35,2%	29,5%	3,6%
Mantenerse	56,8%	50,7%	46,4%	50,5%	83,2%
Disminuir	13,1%	15,3%	18,4%	20,0%	13,2%



	Alimentación	Eq Hogar	Eq Personal	Ocio	Motor-Tpte	Diversos
Aumentar	30,8%	28,1%	29,3%	43,3%	25,0%	22,2%
Mantenerse	53,8%	53,1%	58,5%	46,7%	75,0%	66,7%
Disminuir	15,4%	18,8%	12,2%	10,0%	0,0%	11,1%



2) VOLUMEN DE STOCKS

En relación con el volumen de stocks de los comercios y su adecuación a la actividad comercial, el 67,8% de encuestados respondió que durante el primer trimestre de 2002 las mercancías acumuladas en su comercio fueron adecuadas a sus ventas, el 16,1% respondió que fueron pequeñas y el restante 16,1% consideró que fueron excesivas.

En el sector de "alimentación" se produce el mayor porcentaje de respuestas de volumen de stocks "pequeño" y en sentido contrario, es en este sector donde se alcanza el menor número de respuestas de volumen "excesivo" con el 5,8%. Destacar finalmente, que en "diversos" se obtiene el menor número de respuestas de volumen "adecuado" y en "equipamiento personal" del mayor de volumen "excesivo".

TABLA N° 5					
Volumen de stocks en su establecimiento (Ene.-Mar.02)					
	Ene.-Mar.02	Oct.-Dic.01	Jul.-Sept.01	Abr.-Jun.01	Ene.-Mar.01
Pequeño	16,1%	11,1%	18,5%	15,2%	14,3%
Adecuado	67,8%	75,8%	70,8%	73,7%	72,4%
Excesivo	16,1%	13,1%	10,8%	11,1%	13,3%

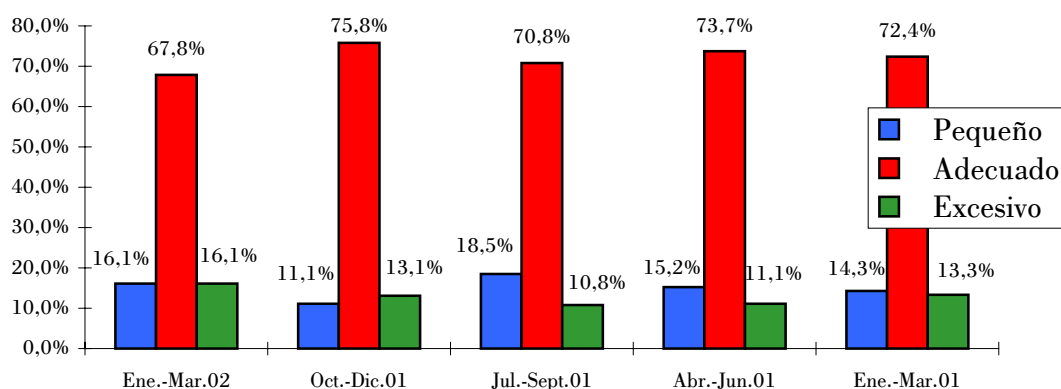
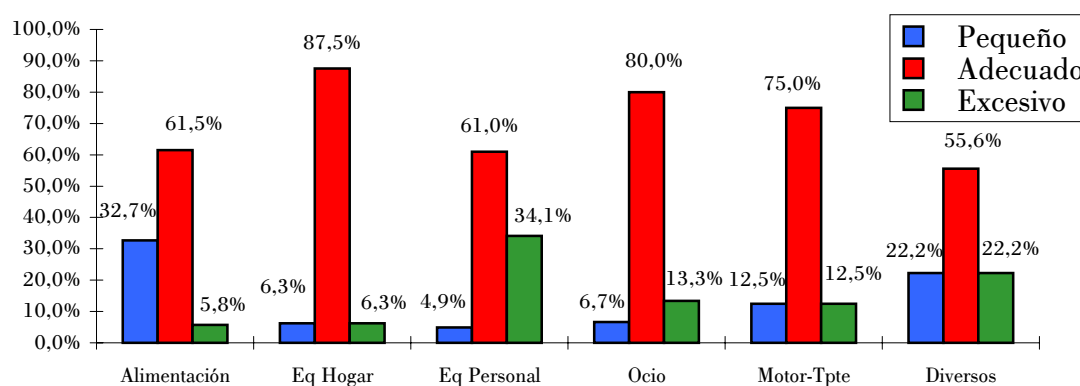


TABLA N° 6						
Volumen de stocks en su establecimiento por sectores (Ene.-Mar.02)						
	Alimentación	Eq Hogar	Eq Personal	Ocio	Motor-Tpte	Diversos
Pequeño	32,7%	6,3%	4,9%	6,7%	12,5%	22,2%
Adecuado	61,5%	87,5%	61,0%	80,0%	75,0%	55,6%
Excesivo	5,8%	6,3%	34,1%	13,3%	12,5%	22,2%



3) COSTES TOTALES DE EXPLOTACIÓN

3.a- Costes totales de explotación en el último trimestre

Un 44,7% de los comerciantes considera que durante el primer trimestre de 2002 sus costes aumentaron, un 52,3% cree que se mantuvieron estables y un 3% opina que se redujeron. En comparación con los resultados de los últimos trimestres, aumentan ligeramente las respuestas de costes mayores (tabla nº7) reduciéndose en la misma proporción las respuestas de costes estables.

Los costes aumentaron más en el sector de "alimentación" donde se alcanzó el 57,7% de respuestas de costes "mayores". El mayor porcentaje de respuestas de costes "estables", con el 65,6%, se produjo en "equipamiento del hogar" y en "equipamiento personal" se registró el máximo porcentaje de respuestas de costes "menores" con el 7,3% (tabla nº8).

TABLA Nº 7					
Costes totales de explotación (Ene.-Mar.02)					
	Ene.Mar.-02	Oct.-Dic.01	Jul.-Sept.01	Abr.-Jun.01	Ene.-Mar.01
Mayores	44,7%	37,9%	33,3%	40,4%	40,9%
Estables	52,3%	59,6%	64,6%	58,1%	57,1%
Menores	3,0%	2,5%	2,1%	1,5%	2,0%

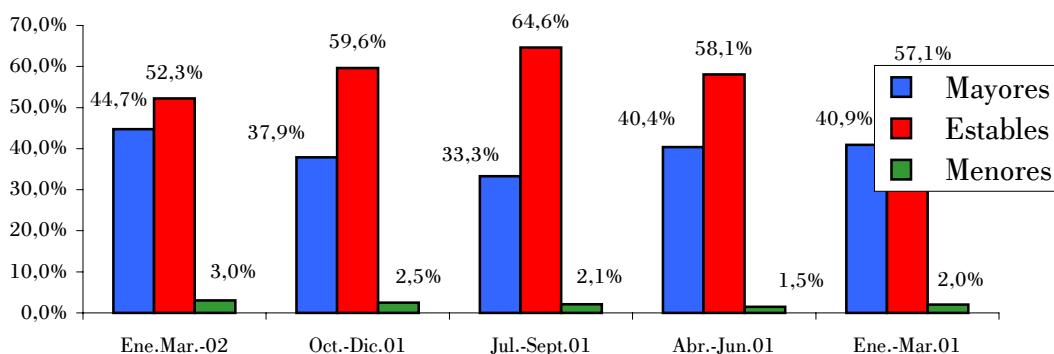
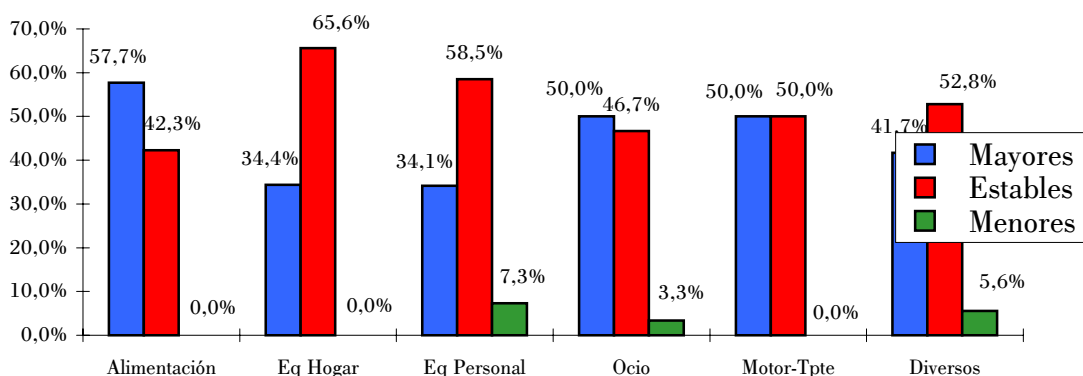


TABLA Nº 8						
Costes totales de explotación por sectores (Ene.-Mar.02)						
	Alimentación	Eq Hogar	Eq Personal	Ocio	Motor-Tpte	Diversos
Mayores	57,7%	34,4%	34,1%	50,0%	50,0%	41,7%
Estables	42,3%	65,6%	58,5%	46,7%	50,0%	52,8%
Menores	0,0%	0,0%	7,3%	3,3%	0,0%	5,6%



3.b- Costes totales de explotación para el próximo trimestre

Respecto a como esperan los comerciantes que evolucionen sus costes el próximo trimestre (abril-junio 2002), las expectativas que manifiestan son de una mayor estabilidad que en el primer trimestre de 2002, en que las respuestas de aumento de costes se dispararon alcanzando el 35,9%, posiblemente como consecuencia del cambio de moneda. En esta ocasión las respuestas de aumento de costes se reducen y sitúan en el 24,6%, cifra similar a la obtenida en periodos anteriores a excepción del mencionado.

El sector "diversos" es el mas moderado en sus expectativas de aumento de costes con un 16,7% de respuestas, obteniéndose en este sector el mayor porcentaje de respuestas de estabilidad de costes con el 80,6% (tabla nº10).

TABLA Nº 9					
Evolución prevista en sus costes totales de explotación (Abr.-Jun.02)					
	Abr.-Jun.02	Ene.-Mar.02	Oct.-Dic.01	Jul-Sept.01	Abril-Jun.01
Aumentar	24,6%	35,9%	20,5%	27,3%	28,1%
Estabilidad	74,4%	60,1%	78,5%	71,7%	68,5%
Disminuir	1,0%	4,0%	1,0%	1,0%	3,4%

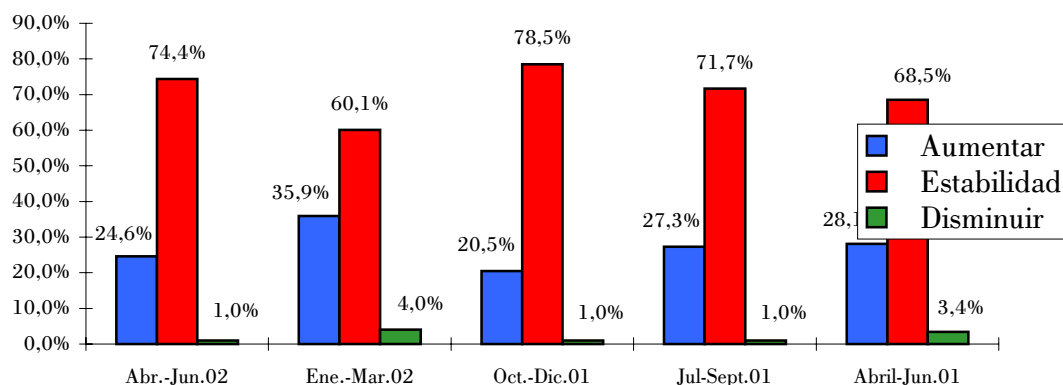
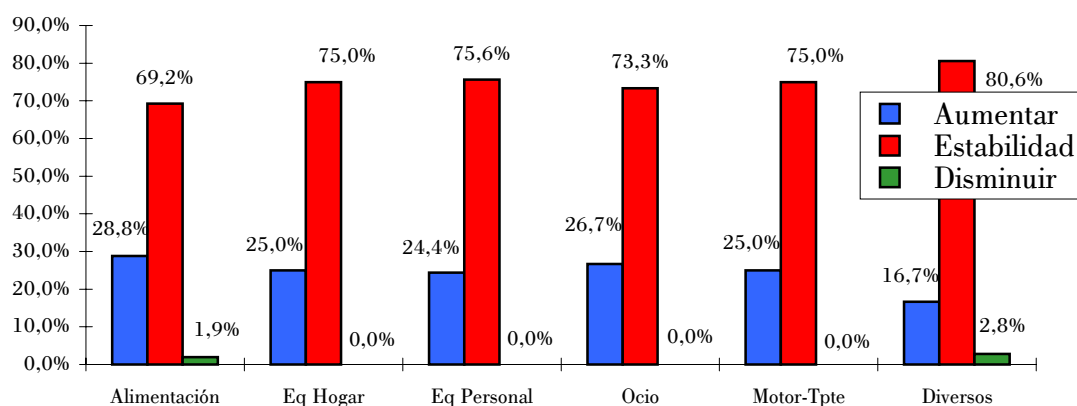


TABLA Nº 10						
Evolución prevista en sus costes totales de explotación por sectores (Abr.-Jun.02)						
	Alimentación	Eq Hogar	Eq Personal	Ocio	Motor-Tpte	Diversos
Aumentar	28,8%	25,0%	24,4%	26,7%	25,0%	16,7%
Estabilidad	69,2%	75,0%	75,6%	73,3%	75,0%	80,6%
Disminuir	1,9%	0,0%	0,0%	0,0%	0,0%	2,8%



4) PRECIOS DE VENTA AL PÚBLICO

4.a- Precios de venta al público en el último trimestre

Los precios de venta al público en los comercios durante el primer trimestre de 2002 fueron "mayores" según el 25,1% de encuestados, se mantuvieron "estables" en el 70,4% y fueron "menores" que en el trimestre anterior según el 4,5% de encuestados. El resultado es similar al del mismo trimestre de 2001 y aumentan significativamente las respuestas de precios "mayores" respecto al trimestre anterior, octubre-diciembre de 2001, en el que se alcanzó el 14,1% (tabla nº11).

El mayor porcentaje de respuestas de precios "mayores" se produjo en el sector "motor-transporte" y en el sector "ocio" se mantuvieron más "estables" con el 83,3% de respuestas obtenidas en este sentido.

TABLA N° 11					
Precios de venta al público (Ene.-Mar.02)					
	Ene.-Mar.02	Oct.Dic.01	Jul.-Sept.01	Abr.-Jun.01	Ene.-Mar.01
Mayores	25,1%	14,1%	13,3%	27,3%	25,1%
Estables	70,4%	79,8%	83,1%	67,2%	69,5%
Menores	4,5%	6,1%	3,6%	5,6%	5,4%

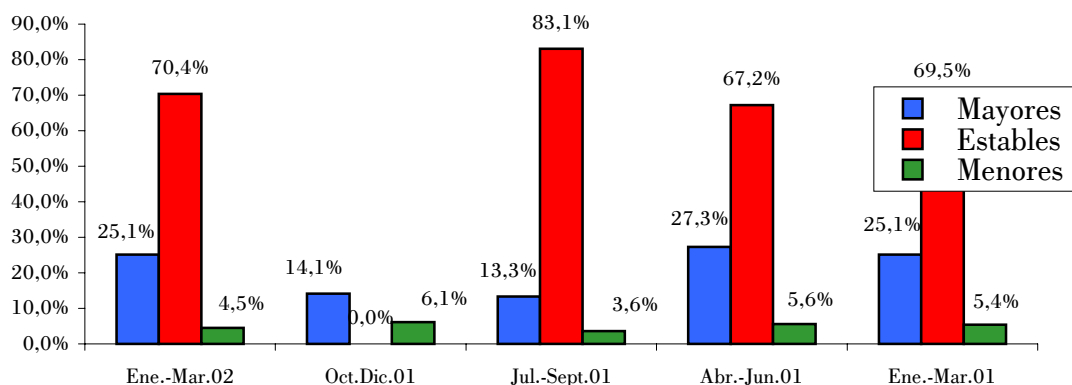
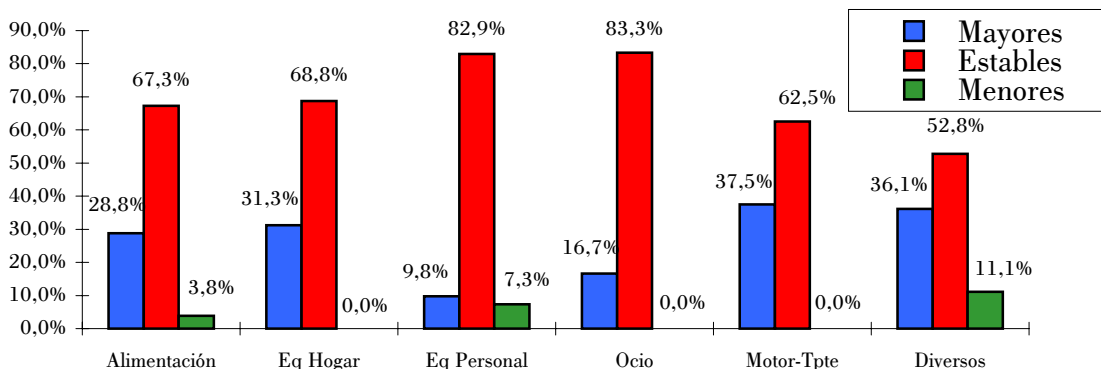


TABLA N° 12						
Precios de venta al público por sectores (Ene.-Mar.02)						
	Alimentación	Eq Hogar	Eq Personal	Ocio	Motor-Tpte	Diversos
Mayores	28,8%	31,3%	9,8%	16,7%	37,5%	36,1%
Estables	67,3%	68,8%	82,9%	83,3%	62,5%	52,8%
Menores	3,8%	0,0%	7,3%	0,0%	0,0%	11,1%



4.b- Precios de venta al público para el próximo trimestre

En esta encuesta no se producen variaciones significativas en las respuestas de evolución prevista en los precios de venta al público durante el próximo trimestre (en este caso, lo previsto para el periodo abril-junio 2002). El 13,6% de encuestados manifiesta que prevé "aumentar" sus precios, el 85,9% cree que sus precios van a "mantenerse" y apenas ningún establecimiento, tan sólo el 0,5% del total, respondió que sus precios van a "disminuir".

Por sectores, destacar que en consonancia con la esperada caída de la demanda, los precios de los vehículos (sector "motor-transporte") se mantendrán y que donde es previsible que se produzcan mayores aumentos de precios será en los productos alimenticios (tabla nº14).

TABLA Nº 13

Evolución de los precios de venta al público (Abr.-Jun.02)

	Abr.-Jun.02	Ene.-Mar.02	Oct.-Dic.01	Jul.-Sept.01	Abril.-Jun. 01
Aumentar	13,6%	14,6%	7,7%	14,6%	14,8%
Mantenerse	85,9%	81,3%	91,8%	84,3%	82,8%
Disminuir	0,5%	4,0%	0,5%	1,0%	2,5%

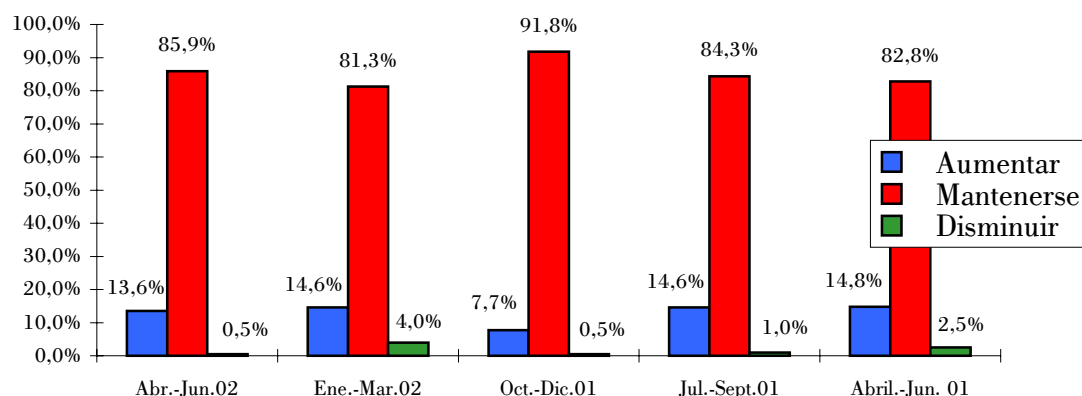
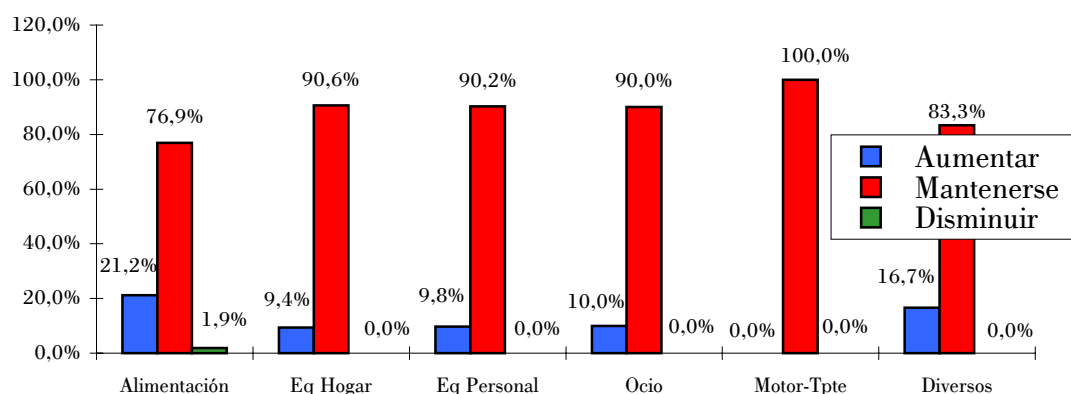


TABLA Nº 14

Evolución de los precios de venta al público por sectores (Abr.-Jun.02)

	Alimentación	Eq Hogar	Eq Personal	Ocio	Motor-Tpte	Diversos
Aumentar	21,2%	9,4%	9,8%	10,0%	0,0%	16,7%
Mantenerse	76,9%	90,6%	90,2%	90,0%	100,0%	83,3%
Disminuir	1,9%	0,0%	0,0%	0,0%	0,0%	0,0%



5) PREVISIÓN DE EMPLEO PARA EL PRÓXIMO TRIMESTRE

La previsión realizada por los comercios sobre la evolución del empleo durante el segundo trimestre de 2002 es ligeramente menos favorable que en el trimestre pasado. Un 3% de encuestados aumentará su plantilla (el 5,4% en el trimestre anterior) y un 94% la mantendrá (el 91,6% en el trimestre anterior). El porcentaje de respuestas de disminución, el 3% del total, no varía (tabla nº15).

El sector más dinámico en el empleo será el de "motor-transporte" con el 12,5% de respuestas de aumento y el de mayores expectativas de reducción de plantilla es en esta ocasión el de "equipamiento personal" con el 7,3% (tabla nº16).

TABLA Nº 15					
Previsión de empleo (Abr.-Jun.02)					
	Abr.-Jun.02	Abr.-Jun.01	Abr.-Jun.00	Abr.-Jun.99	Abr.-Jun.98
Aumentar	3,0%	5,4%	10,2%	7,9%	0,0%
Mantenerse	94,0%	91,6%	87,7%	91,1%	99,5%
Disminuir	3,0%	3,0%	2,0%	1,1%	0,5%

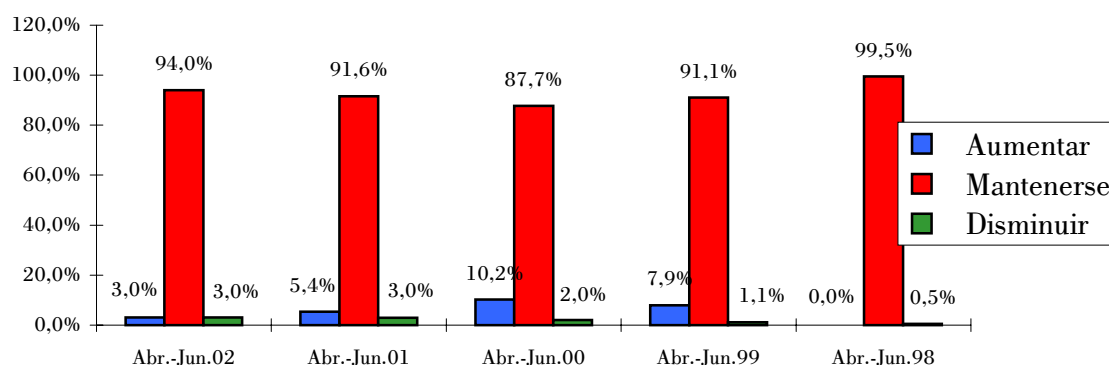
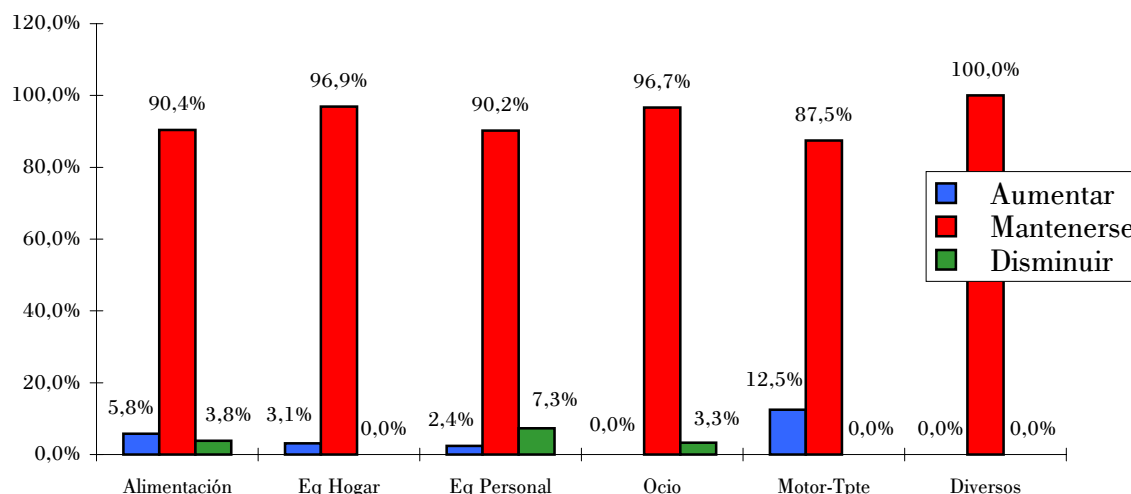


TABLA Nº 16						
Evolución de empleo por sectores (Abr.-Jun.02)						
	Alimentación	Eq Hogar	Eq Personal	Ocio	Motor-Tpte	Diversos
Aumentar	5,8%	3,1%	2,4%	0,0%	12,5%	0,0%
Mantenerse	90,4%	96,9%	90,2%	96,7%	87,5%	100,0%
Disminuir	3,8%	0,0%	7,3%	3,3%	0,0%	0,0%



6) EXPECTATIVAS DE LA EMPRESA COMERCIAL

Las expectativas de mantenimiento de los comercios para el próximo trimestre alcanzan al 92% del total, el 7% espera realizar inversiones y mejoras, ningún comercio espera cerrar durante estos próximos tres meses y un pequeño y residual porcentaje del 1% manifiesta que traspasará o cerrará su establecimiento comercial.

Los comercios de "alimentación" serán los más inversores, con un porcentaje de respuestas de inversión del 9,6% y en sentido negativo, el sector de "ocio" (librerías, deporte, música, arte, flores...) será donde se producirá el mayor número de cierres y traspasos con el 3,3% (tabla n°18)

TABLA N° 17					
Expectativas de su empresa a 3 meses vista (Abr.-Jun.02)					
	Abr.-Jun.02	Ene.-Mar.02	Oct.-Dic.02	Jul.-Sept.-02	Abr.-Jun.02
Mantenerse	92,0%	93,9%	91,8%	84,3%	87,3%
Invertir	7,0%	4,5%	5,6%	11,6%	10,8%
Cambio Activ.	0,0%	0,0%	1,0%	0,5%	0,0%
Trasp./Cierre	1,0%	1,5%	1,5%	3,5%	2,0%

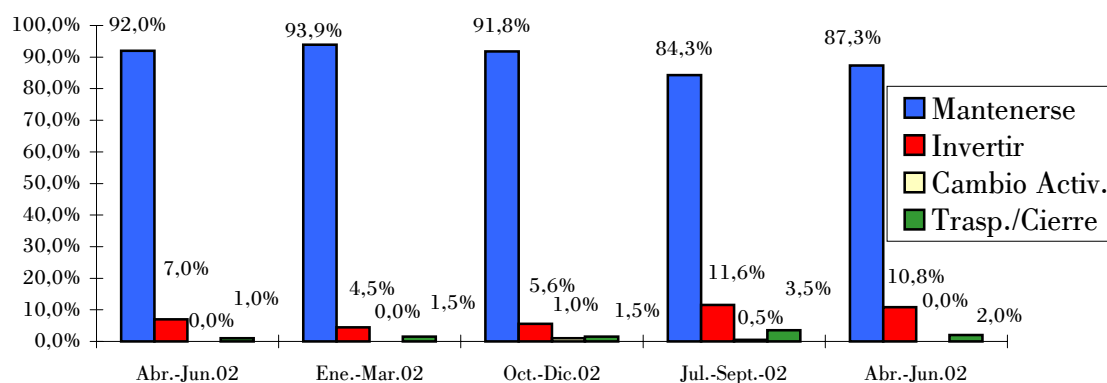
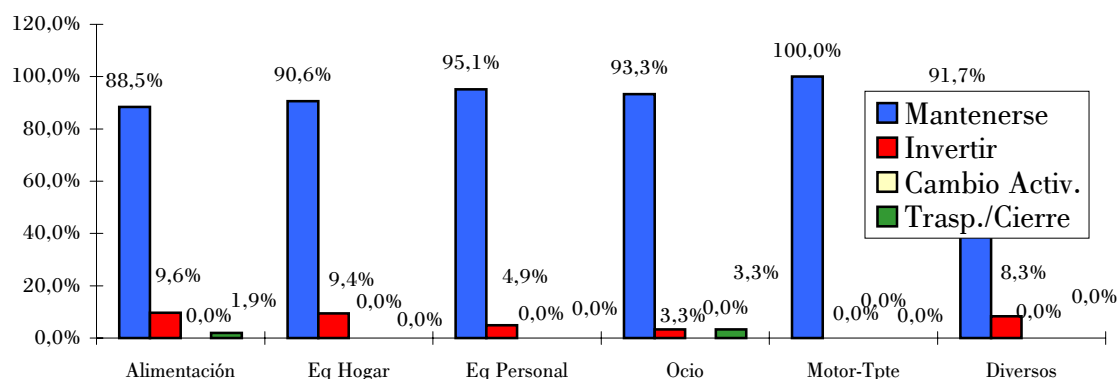


TABLA N° 18						
Expectativas de su empresa a 3 meses vista por sectores (Abr.-Jun.02)						
	Alimentación	Eq Hogar	Eq Personal	Ocio	Motor-Tpte	Diversos
Mantenerse	88,5%	90,6%	95,1%	93,3%	100,0%	91,7%
Invertir	9,6%	9,4%	4,9%	3,3%	0,0%	8,3%
Cambio Activ.	0,0%	0,0%	0,0%	0,0%	0,0%	0,0%
Trasp./Cierre	1,9%	0,0%	0,0%	3,3%	0,0%	0,0%



7) RESUMEN

El volumen de ventas del comercio cántabro durante el primer trimestre de 2002, ha sido ligeramente inferior al alcanzado en el mismo periodo del año pasado. Las respuestas de volumen de ventas "alto" fueron el 6% del total, frente al 9,9% del primer trimestre de 2001, el 46,7% de respuestas correspondió a ventas "normales" y finalmente el 47,2% alcanzado en las respuestas de volumen de ventas "bajo" es algo superior al 44,8% obtenido en el mismo periodo de 2001.

Para el segundo trimestre de 2002, los comerciantes mantienen sus expectativas de ventas a un nivel similar al de los últimos tres años para el mismo periodo. El sector "ocio" es el más optimista, con un 43,3% de respuestas de perspectivas de aumento de ventas.

Un 44,7% de los comerciantes considera que durante el primer trimestre de 2002 sus costes aumentaron, un 52,3% cree que se mantuvieron estables y un 3% opina que se redujeron. En comparación con los resultados de los últimos trimestres, aumentan ligeramente las respuestas de costes mayores. El sector donde más aumentaron fue en el de "alimentación" en el que se registró un 57,7% de respuestas de aumento de costes.

Respecto a como esperan los comerciantes que evolucionen sus costes el próximo trimestre (abril-junio 2002), las expectativas que manifiestan son de una mayor estabilidad que en el primer trimestre de 2002, en que las respuestas de aumento de costes se dispararon alcanzando el 35,9%, posiblemente como consecuencia del cambio de moneda. En esta ocasión las respuestas de aumento de costes se reducen y sitúan en el 24,6%, cifra similar a la obtenida en periodos anteriores a excepción del mencionado.

Aunque aumentan significativamente las respuestas de aumento de precios de venta al público respecto al trimestre anterior, alcanzándose el 25,1% del total de encuestados, este porcentaje es similar al obtenido en el mismo periodo del año 2001. El mayor porcentaje de respuestas de aumento de precios se produjo en el sector "motor-transporte", con el 37,5% del total.

Depósito Legal: SA-143-1994