

# **Informe de Coyuntura Comercial Minorista de Cantabria**

**(Informe nº31 - Julio 2001 - Tercer Trimestre 2001)**

Los datos que a continuación se exponen, corresponden a la encuesta de coyuntura comercial relativa al tercer trimestre de 2001. El número total de comerciantes entrevistados ha sido 195, que representan en su mayoría al comercio tradicional de Cantabria. La obtención de esta muestra representativa se ha realizado con un criterio de afijación proporcional a las actividades comerciales: alimentación (57 comercios), equipamiento del hogar (29 comercios), equipamiento personal (38 comercios), ocio (32 comercios), motor-transporte (7 comercios) y diversos (32 comercios) y a la localización territorial de las mismas. Ambas distribuciones se han establecido de acuerdo con la información contenida en el Sistema de información Geográfica del comercio de esta Cámara, actualmente en proceso de actualización.

## **OBJETO DE LA ENCUESTA**

La información que se obtiene con la encuesta se refiere a la situación actual y a las previsiones de variación para los próximos tres meses de los siguientes aspectos: ventas, stocks, costes, precios de venta al público, empleo y expectativas generales de negocio.

## **CONTENIDO**

- 1) SITUACIÓN EN FUNCIÓN DEL NIVEL DE VENTAS
  - 1.a Volumen de ventas en el último trimestre
  - 1.b Tendencia prevista en las ventas para el próximo trimestre
- 2) VOLUMEN DE STOCKS
- 3) COSTES TOTALES DE EXPLOTACIÓN
  - 3.a Costes totales de explotación en el último trimestre
  - 3.b Evolución prevista de sus costes totales de explotación para el próximo trimestre
- 4) PRECIOS DE VENTA AL PÚBLICO
  - 4.a Precios de venta al público en el último trimestre
  - 4.b Evolución prevista de los precios de venta al público para el próximo trimestre
- 5) PREVISIÓN DE EMPLEO PARA EL PRÓXIMO TRIMESTRE
- 6) EXPECTATIVAS DE LA EMPRESA COMERCIAL
- 7) RESUMEN

## 1) SITUACIÓN EN FUNCIÓN DEL NIVEL DE VENTAS

### 1.a- Volumen de ventas en el último trimestre

Las ventas realizadas durante el tercer trimestre por el comercio minorista de Cantabria, han alcanzado un nivel similar al trimestre anterior y al mismo trimestre del año pasado (tabla nº1). Hasta ahora, por tanto, los comercios no han detectado una caída del consumo en paralelo con la ralentización de la actividad económica que ya señalan otros indicadores.

Observando los resultados de los distintos sectores, destacan las ventas "altas" de motor-transporte, que superan los porcentajes obtenidos en periodos anteriores. Buenos resultados en los sectores de ocio y equipamiento del hogar. Los comercios de alimentación mantienen una tendencia sostenida de pesimismo y también en esta ocasión responden en mayor medida que las ventas fueron bajas.

TABLA Nº 1					
Volumen de Ventas (Jul.-Sept.01)					
	Jul.-Sept.01	Abr.-Jun.01	Ene.-Mar.01	Oct.-Dic.00	Jul.-Sept.00
<b>Alto</b>	10,8%	16,2%	9,9%	10,6%	11,2%
<b>Normal</b>	56,4%	51,0%	45,3%	51,0%	56,9%
<b>Bajo</b>	32,8%	32,8%	44,8%	38,4%	32,0%

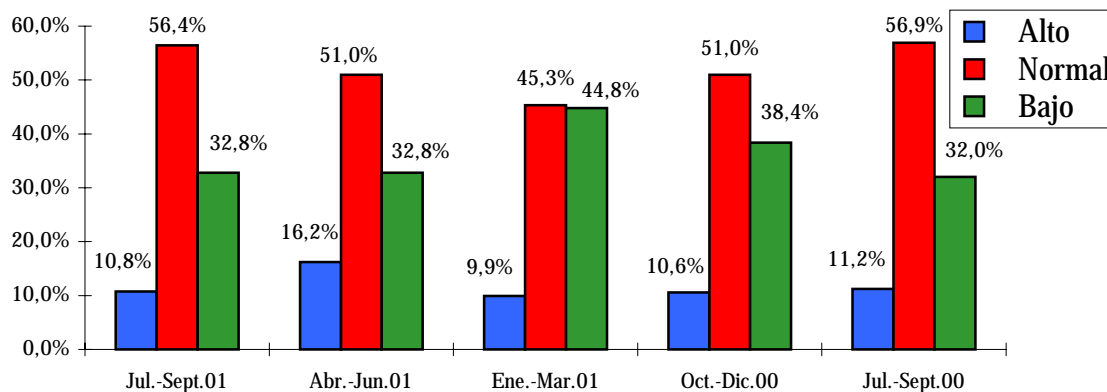
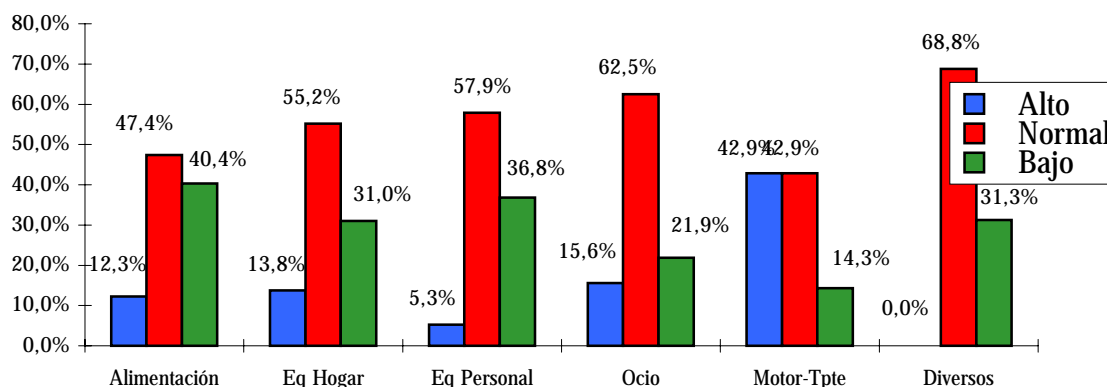


TABLA Nº 2						
Volumen de Ventas por Sectores (Jul.-Sept.01)						
	Alimentación	Eq Hogar	Eq Personal	Ocio	Motor-Tpte	Diversos
<b>Alto</b>	12,3%	13,8%	5,3%	15,6%	42,9%	0,0%
<b>Normal</b>	47,4%	55,2%	57,9%	62,5%	42,9%	68,8%
<b>Bajo</b>	40,4%	31,0%	36,8%	21,9%	14,3%	31,3%



## 1.b- Tendencia prevista en las ventas para el próximo trimestre

Las previsiones de ventas para el último trimestre del año son algo más pesimistas que las reflejadas en el mismo trimestre en los últimos tres años. Un 19,5% de los encuestados prevén que las ventas aumentarán, un 27,2% que disminuirán y el 53,3% restante que serán similares.

Analizados los resultados por sectores, casi todos (excepto equipamiento del hogar) reducen sus expectativas de aumento de ventas respecto al mismo trimestre del año pasado y respecto al trimestre anterior. En los sectores de alimentación y transporte aumentan las respuestas de reducción de ventas, alcanzando los porcentajes del 40,4% y 57,1% respectivamente.

TABLA N° 3					
Tendencia prevista en las ventas (Oct.-Dic.01)					
	Oct.-Dic.01	Oct.-Dic.00	Oct.-Dic.99	Oct.-Dic.98	Oct.-Dic.97
<b>Aumentar</b>	19,5%	23,4%	21,1%	27,1%	14,5%
<b>Mantenerse</b>	53,3%	56,3%	49,2%	55,2%	81,0%
<b>Disminuir</b>	27,2%	20,3%	29,6%	17,7%	4,5%

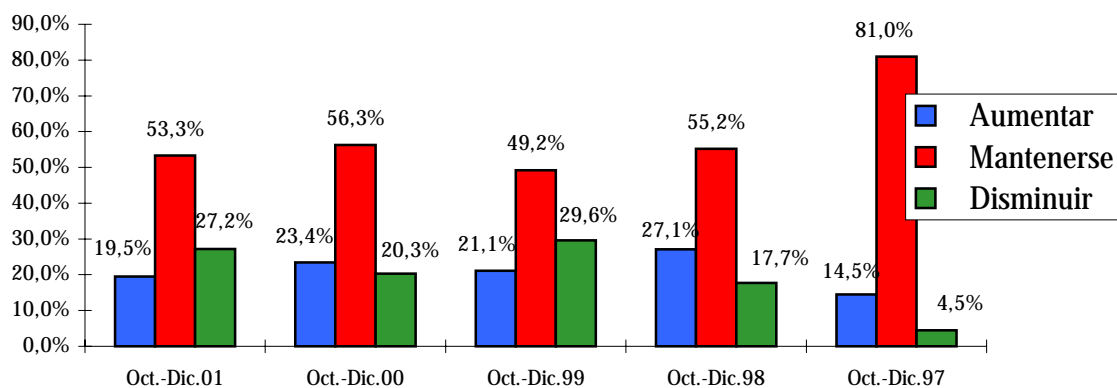
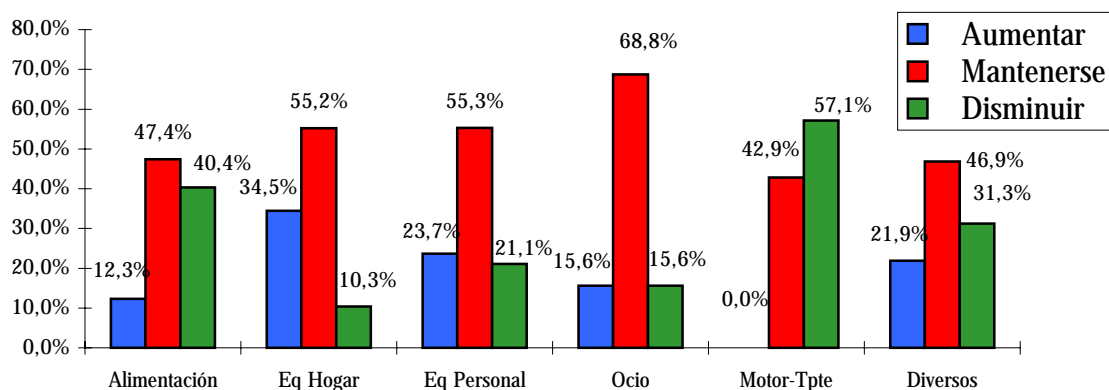


TABLA N° 4						
Tendencia prevista en las ventas por sectores (Oct.-Dic.01)						
	Alimentación	Eq Hogar	Eq Personal	Ocio	Motor-Tpte	Diversos
<b>Aumentar</b>	12,3%	34,5%	23,7%	15,6%	0,0%	21,9%
<b>Mantenerse</b>	47,4%	55,2%	55,3%	68,8%	42,9%	46,9%
<b>Disminuir</b>	40,4%	10,3%	21,1%	15,6%	57,1%	31,3%



## 2) VOLUMEN DE STOCKS

El volumen de stocks se ha considerado "adecuado" por el 70,8% de los comercios encuestados, "pequeño" según el 18,5% y lo estiman "excesivo" el 10,8% restante, lo que supone unos niveles de respuestas similares a los del mismo trimestre del año anterior. Respecto a los dos trimestres anteriores, ha aumentado un 3,2% el número de comercios con volumen de mercancía "pequeño" y en sentido contrario se ha reducido un 2,9% el número de comercios con un nivel "adecuado".

En los comercios dedicados al transporte, equipamiento del hogar y ocio se produce la mayor adecuación en el volumen de stocks almacenado, mejorando respecto al trimestre anterior.

TABLA Nº 5					
Volumen de stocks en su establecimiento (Jul.-Sept.01)					
	Jul.-Sept.01	Abr.-Jun.01	Ene.-Mar.01	Oct.-Dic.00	Jul.-Sept.00
<b>Pequeño</b>	18,5%	15,2%	14,3%	19,7%	18,3%
<b>Adecuado</b>	70,8%	73,7%	72,4%	63,6%	68,0%
<b>Excesivo</b>	10,8%	11,1%	13,3%	16,7%	13,7%

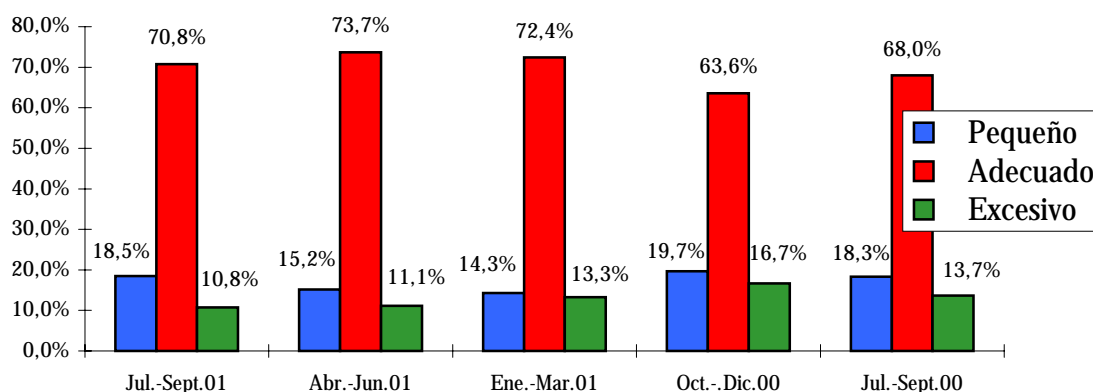
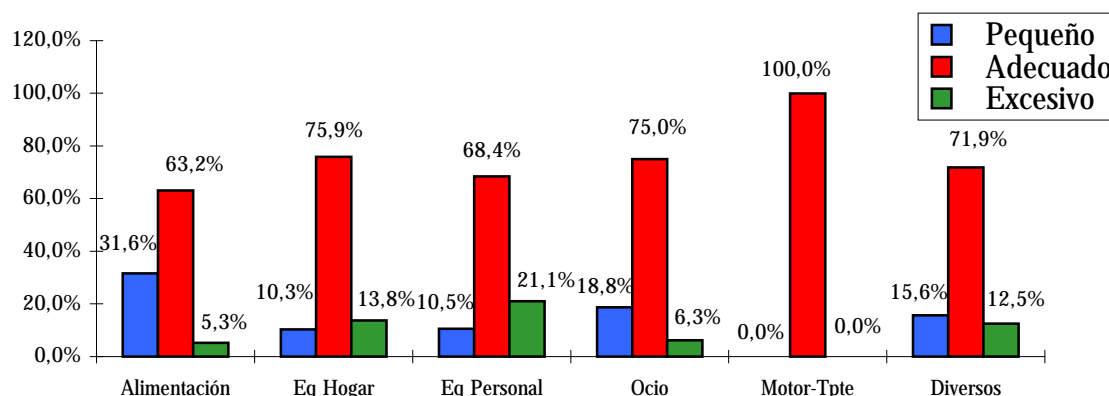


TABLA Nº 6						
Volumen de stocks en su establecimiento por sectores (Jul.-Sept.01)						
	Alimentación	Eq Hogar	Eq Personal	Ocio	Motor-Tpte	Diversos
<b>Pequeño</b>	31,6%	10,3%	10,5%	18,8%	0,0%	15,6%
<b>Adecuado</b>	63,2%	75,9%	68,4%	75,0%	100,0%	71,9%
<b>Excesivo</b>	5,3%	13,8%	21,1%	6,3%	0,0%	12,5%



### 3) COSTES TOTALES DE EXPLOTACIÓN

#### 3.a- Costes totales de explotación en el último trimestre

Se reduce el porcentaje de respuestas de costes "mayores" respecto a los 4 trimestres anteriores y aumentan las respuestas de costes "estables" que alcanzan en esta encuesta el 64,9% del total. Las contestaciones de costes "menores" también han crecido pasando del 1,5% a un 2,1%, porcentaje menor al registrado en el mismo trimestre el año anterior (tabla nº7).

En la mayoría de los sectores aumenta el número de respuestas de costes "estables" en comparación con el trimestre anterior, siendo más acusado el aumento en el sector motor-transporte, donde pasan del 37,5% a un 85,7% (tabla nº8)

TABLA Nº 7					
Costes totales de explotación (Jul.-Sept.01)					
	Jul.-Sept.01	Abr.-Jun.01	Ene.-Mar.01	Oct.-Dic.00	Jul.-Sept.00
<b>Mayores</b>	33,3%	40,4%	40,9%	39,4%	38,1%
<b>Estables</b>	64,6%	58,1%	57,1%	56,1%	57,9%
<b>Menores</b>	2,1%	1,5%	2,0%	4,5%	4,1%

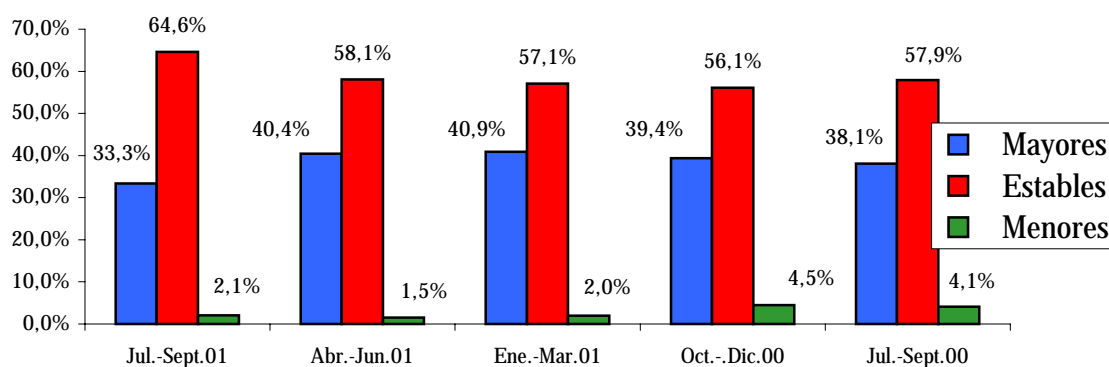
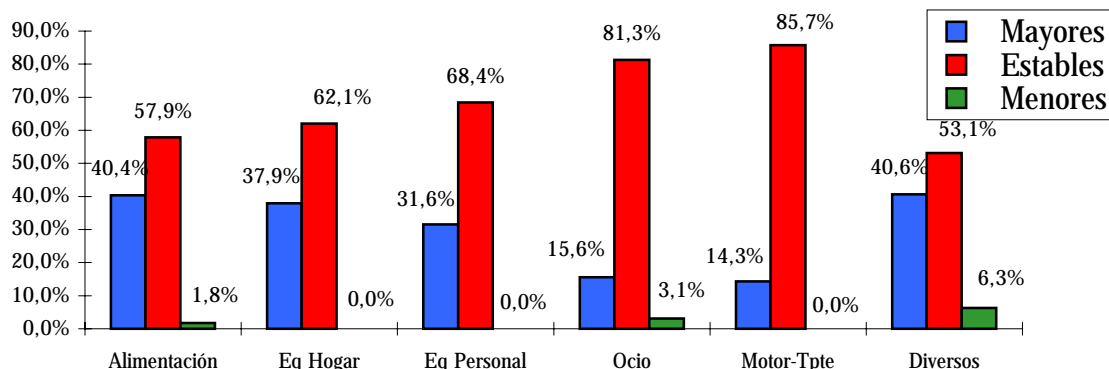


TABLA Nº 8						
Costes totales de explotación por sectores (Jul.-Sept.01)						
	Alimentación	Eq Hogar	Eq Personal	Ocio	Motor-Tpte	Diversos
<b>Mayores</b>	40,4%	37,9%	31,6%	15,6%	14,3%	40,6%
<b>Estables</b>	57,9%	62,1%	68,4%	81,3%	85,7%	53,1%
<b>Menores</b>	1,8%	0,0%	0,0%	3,1%	0,0%	6,3%



### 3.b- Costes totales de explotación para el próximo trimestre

Se generan expectativas más positivas, de mayor estabilidad en los costes, respecto a los trimestres anteriores (tabla nº9).

Las respuestas de los distintos sectores comparten también esa mayor estabilidad en las previsiones de costes a corto plazo, respecto a encuestas anteriores y al igual que ocurre a nivel general, se reducen en todos las respuestas de aumento. El sector de la alimentación mantiene las mayores expectativas de incremento y en sentido contrario, en el sector motor-transporte no existen previsiones de aumento de los costes para el próximo trimestre.

TABLA Nº 9					
Evolución prevista en sus costes totales de explotación (Oct.-Dic.01)					
	Oct.-Dic.01	Jul-Sept.01	Abril-Jun.01	Ene.-Mar.01	Oct.-Dic.00
<b>Aumentar</b>	20,5%	27,3%	28,1%	25,8%	25,4%
<b>Estabilidad</b>	78,5%	71,7%	68,5%	70,7%	70,6%
<b>Disminuir</b>	1,0%	1,0%	3,4%	3,5%	4,1%

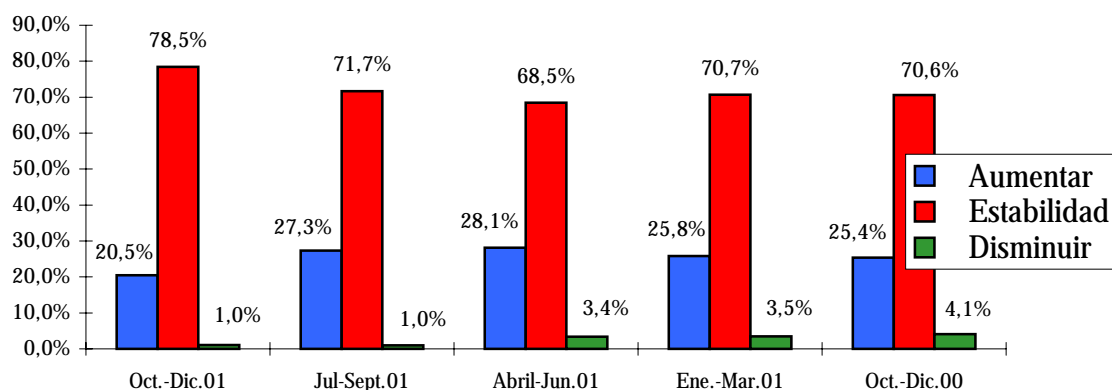
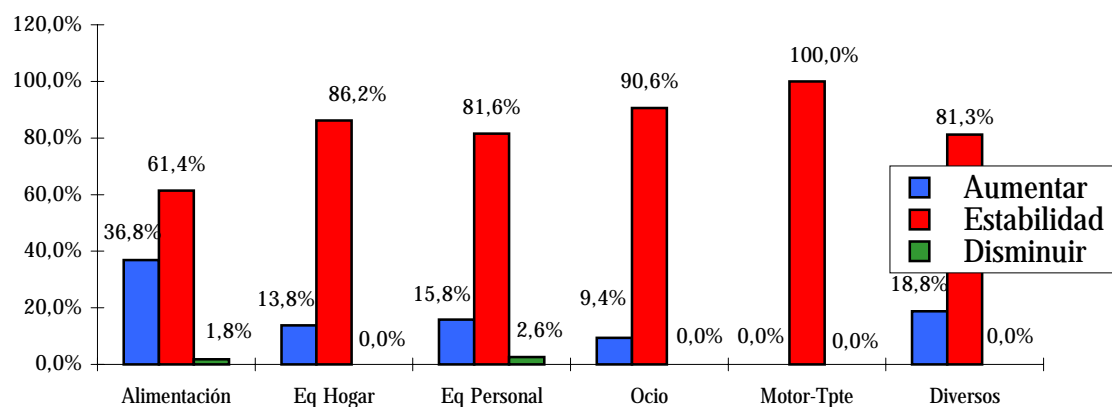


TABLA Nº 10						
Evolución prevista en sus costes totales de explotación por sectores (Oct.-Dic.01)						
	Alimentación	Eq Hogar	Eq Personal	Ocio	Motor-Tpte	Diversos
<b>Aumentar</b>	36,8%	13,8%	15,8%	9,4%	0,0%	18,8%
<b>Estabilidad</b>	61,4%	86,2%	81,6%	90,6%	100,0%	81,3%
<b>Disminuir</b>	1,8%	0,0%	2,6%	0,0%	0,0%	0,0%



#### 4) PRECIOS DE VENTA AL PÚBLICO

##### 4.a- Precios de venta al público en el último trimestre

Según el 13,3% de los comercios de la región los precios de venta al público aumentaron en el tercer trimestre, porcentaje significativamente más bajo que el registrado en los trimestres anteriores. Se mantuvieron los precios "estables" en el 83,1% de los comercios encuestados y fueron "menores" en el 3,6% de los comercios.

Las respuestas de precios "mayores" y "menores" se redujeron respecto el trimestre anterior en la mayoría de los sectores, produciéndose en paralelo un aumento de las contestaciones de estabilidad (tabla nº 12).

TABLA Nº 11					
Precios de venta al público (Jul.-Sept.01)					
	Jul.-Sept.01	Abr.-Jun.01	Ene.-Mar.01	Oct.-Dic.00	Jul.-Sept.00
<b>Mayores</b>	13,3%	27,3%	25,1%	21,2%	14,7%
<b>Estables</b>	83,1%	67,2%	69,5%	72,2%	79,2%
<b>Menores</b>	3,6%	5,6%	5,4%	6,6%	6,1%

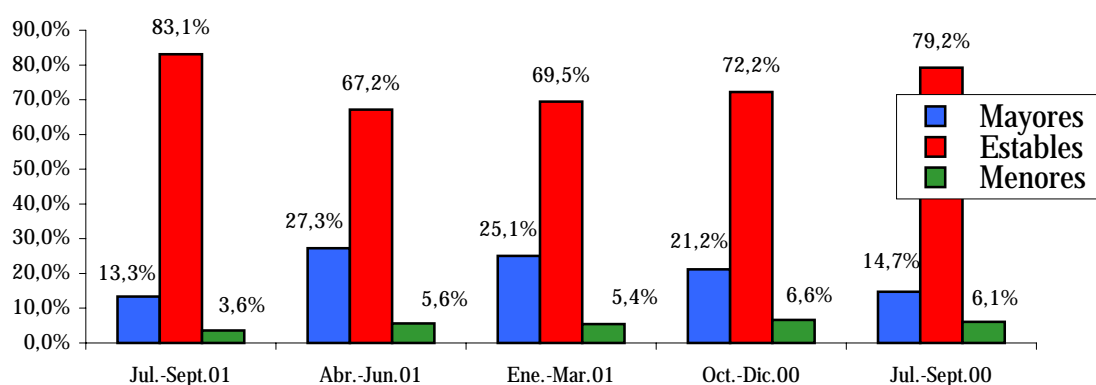
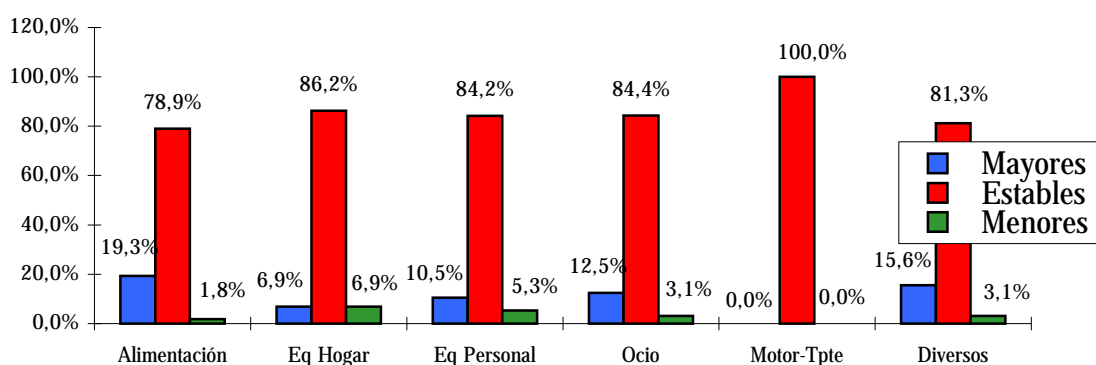


TABLA Nº 12						
Precios de venta al público por sectores (Jul.-Sept.01)						
	Alimentación	Eq Hogar	Eq Personal	Ocio	Motor-Tpte	Diversos
<b>Mayores</b>	19,3%	6,9%	10,5%	12,5%	0,0%	15,6%
<b>Estables</b>	78,9%	86,2%	84,2%	84,4%	100,0%	81,3%
<b>Menores</b>	1,8%	6,9%	5,3%	3,1%	0,0%	3,1%



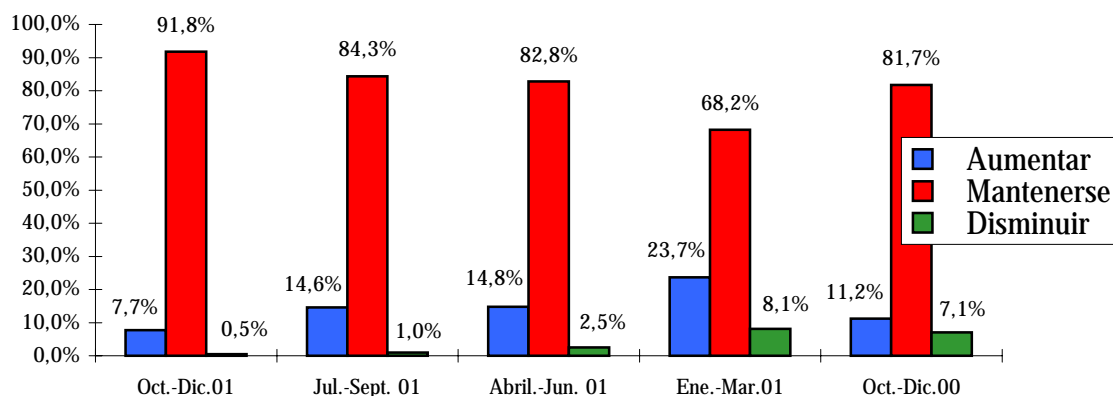
#### 4.b- Precios de venta al público para el próximo trimestre

Al igual que ocurrió en el capítulo de los costes, las expectativas de "aumento" y "disminución" de los precios se reducen, en favor de las de "mantenimiento". Si esta previsión se cumple, los precios en nuestra región se mantendrán más estables durante los tres últimos meses del año.

Respecto a los resultados del trimestre pasado, en los sectores de motor-transporte y ocio aumentan ligeramente las previsiones de "aumento" de precios y se reducen las respuestas de estabilidad. Sin embargo, en los demás sectores aumentan significativamente las expectativas de mantenimiento de los precios.

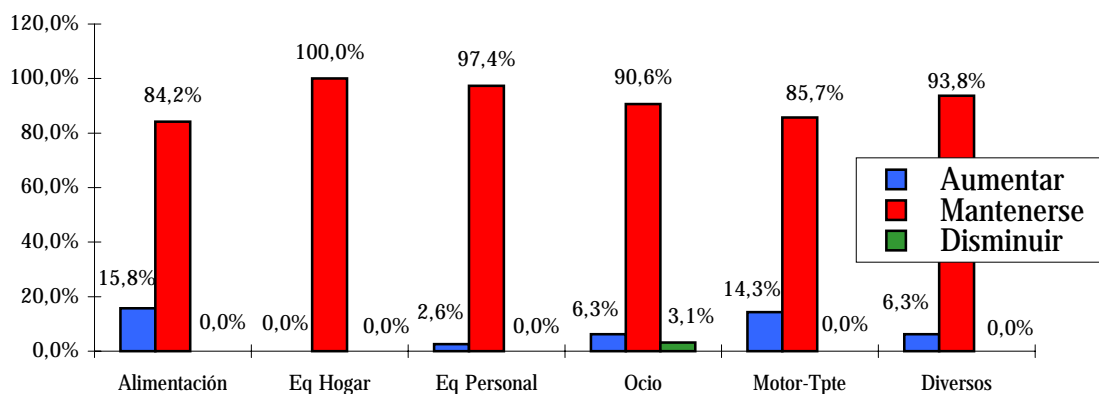
**TABLA N° 13**  
Evolución de los precios de venta al público (Oct.-Dic.01)

	Oct.-Dic.01	Jul.-Sept. 01	Abril.-Jun. 01	Ene.-Mar.01	Oct.-Dic.00
<b>Aumentar</b>	7,7%	14,6%	14,8%	23,7%	11,2%
<b>Mantenerse</b>	91,8%	84,3%	82,8%	68,2%	81,7%
<b>Disminuir</b>	0,5%	1,0%	2,5%	8,1%	7,1%



**TABLA N° 14**  
Evolución de los precios de venta al público por sectores (Oct.-Dic.01)

	Alimentación	Eq Hogar	Eq Personal	Ocio	Motor-Tpte	Diversos
<b>Aumentar</b>	15,8%	0,0%	2,6%	6,3%	14,3%	6,3%
<b>Mantenerse</b>	84,2%	100,0%	97,4%	90,6%	85,7%	93,8%
<b>Disminuir</b>	0,0%	0,0%	0,0%	3,1%	0,0%	0,0%



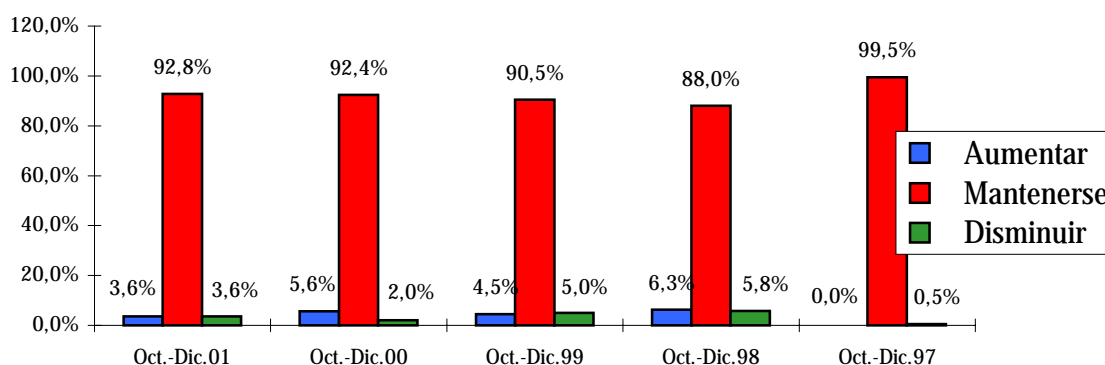


## 5) PREVISIÓN DE EMPLEO PARA EL PRÓXIMO TRIMESTRE

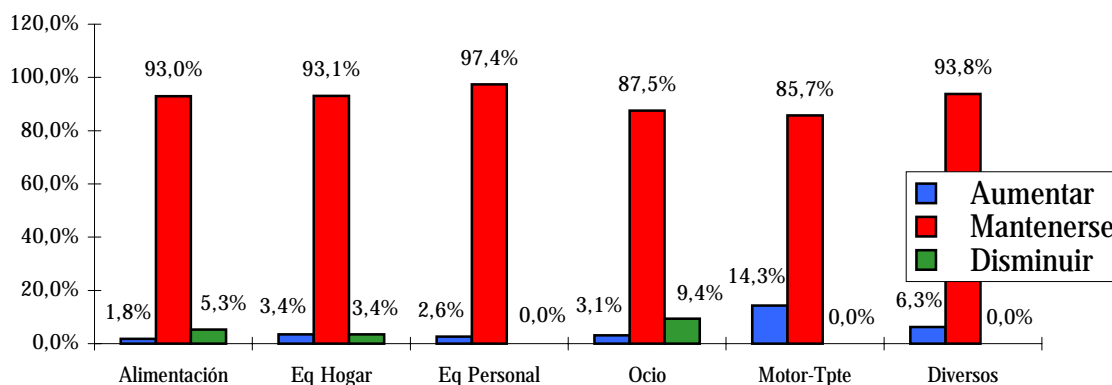
En cuanto a la previsión de empleo para el cuarto trimestre, las respuestas de "aumento" de plantillas son las mismas que las de "disminución", alcanzando el 3,6% del total. El porcentaje de respuestas de "mantenimiento" del número de empleados ha sido el 92,8% restante, resultado similar al alcanzado hace un año para el mismo periodo.

Por sectores, respecto al trimestre inmediatamente anterior, sólo aumentan las expectativas de contratación en los sectores de alimentación y equipamiento del hogar, pero esto no supone un aumento neto de plantillas, sino una "rotación" de empleados, ya que precisamente en estos sectores junto al de ocio, aumentan simultáneamente las expectativas de reducción del número de empleados.

	Oct.-Dic.01	Oct.-Dic.00	Oct.-Dic.99	Oct.-Dic.98	Oct.-Dic.97
<b>Aumentar</b>	3,6%	5,6%	4,5%	6,3%	0,0%
<b>Mantenerse</b>	92,8%	92,4%	90,5%	88,0%	99,5%
<b>Disminuir</b>	3,6%	2,0%	5,0%	5,8%	0,5%



	Alimentación	Eq Hogar	Eq Personal	Ocio	Motor-Tpte	Diversos
<b>Aumentar</b>	1,8%	3,4%	2,6%	3,1%	14,3%	6,3%
<b>Mantenerse</b>	93,0%	93,1%	97,4%	87,5%	85,7%	93,8%
<b>Disminuir</b>	5,3%	3,4%	0,0%	9,4%	0,0%	0,0%



## 6) EXPECTATIVAS DE LA EMPRESA COMERCIAL

Las expectativas a corto plazo de inversión son menos optimistas, caen del 11,6% en la encuesta anterior al 5,6% en la actual. Mantendrán sus comercios sin variaciones un 91,8%, traspasarán o cerrarán el 1,5% y optarán por el cambio de actividad el 1%.

En todos los sectores se reducen las expectativas de inversión respecto las estimadas el año pasado para el mismo trimestre. El mayor porcentaje de respuestas de inversión, ha correspondido a los sectores de equipamiento del hogar y motor-transporte, siendo los sectores de alimentación y diversos los de menores previsiones de inversión se producen y también el mayor porcentaje de respuestas de traspasos y cierres.

TABLA N° 17					
Expectativas de su empresa a 3 meses vista (Oct.-Dic.01)					
	Oct.-Dic.01	Jul-Sept. 01	Abril-Jun. 01	Ene.-Mar.01	Oct.-Dic.00
<b>Mantenerse</b>	91,8%	84,3%	87,3%	88,4%	83,2%
<b>Invertir</b>	5,6%	11,6%	10,8%	10,1%	11,7%
<b>Cambio Activ.</b>	1,0%	0,5%	0,0%	0,0%	1,5%
<b>Trasp./Cierre</b>	1,5%	3,5%	2,0%	1,5%	3,6%

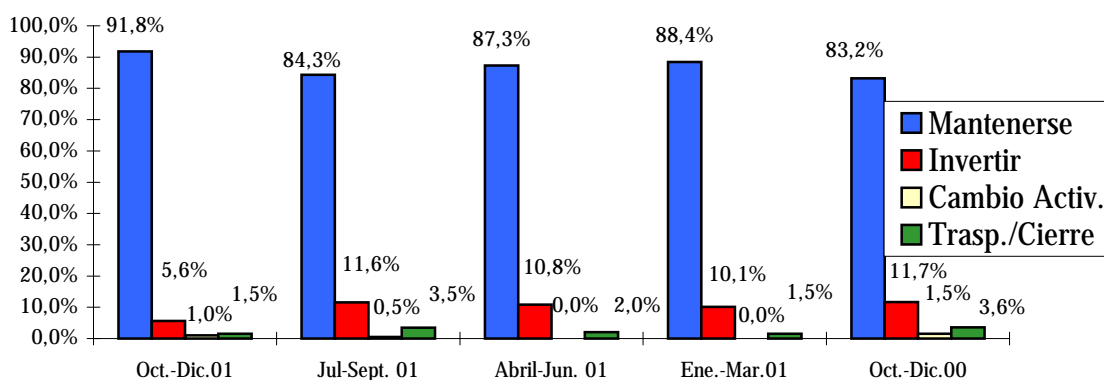
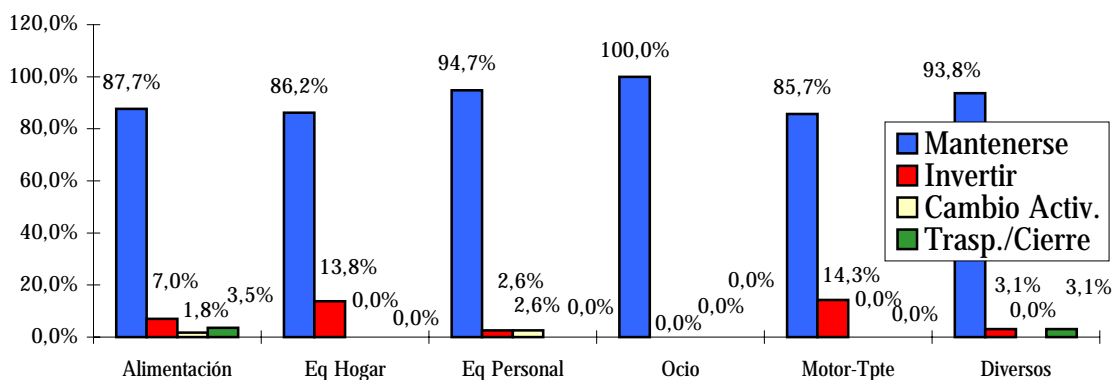


TABLA N° 18						
Expectativas de su empresa a 3 meses vista por sectores (Oct.-Dic.01)						
	Alimentación	Eq Hogar	Eq Personal	Ocio	Motor-Tpte	Diversos
<b>Mantenerse</b>	87,7%	86,2%	94,7%	100,0%	85,7%	93,8%
<b>Invertir</b>	7,0%	13,8%	2,6%	0,0%	14,3%	3,1%
<b>Cambio Activ.</b>	1,8%	0,0%	2,6%	0,0%	0,0%	0,0%
<b>Trasp./Cierre</b>	3,5%	0,0%	0,0%	0,0%	0,0%	3,1%



## 7) RESUMEN

Las ventas realizadas durante el tercer trimestre por el comercio minorista de Cantabria, han alcanzado un nivel similar al trimestre anterior y al mismo trimestre del año pasado (tabla nº1). Las previsiones de ventas para el último trimestre son más pesimistas que las reflejadas en el mismo trimestre en los últimos tres años: un 19,5% de los encuestados prevén que las ventas aumenten, un 27,2% que disminuyan y el 53,3% restante que se mantengan.

Se reduce respecto a los trimestres anteriores el número de comercios que manifiestan que sus costes crecieron y aumentan las respuestas de costes "estables" que alcanzan el 64,9%. Los precios de venta al público fijados por los comerciantes aumentaron según el 13,3%, porcentaje también más bajo que el registrado en los trimestres anteriores. En consecuencia, disminuyen las expectativas de "aumento" y "disminución" de los precios de venta de los productos, así como la evolución prevista de los costes de explotación, aumentando claramente la perspectiva de "mantenimiento" en ambos factores.

En lo referente al volumen de stocks, se mantienen unos niveles similares a los del mismo trimestre del año anterior. En los comercios dedicados al motor-transporte, equipamiento del hogar y ocio se produce la mejor adecuación en el volumen de stocks almacenado, mejorando con respecto al trimestre anterior.

En relación con la previsión de empleo (tabla nº 15) se han producido resultados similares a los del trimestre pasado. Por sectores, respecto al trimestre inmediatamente anterior, aumentan simultáneamente las expectativas de contratación y reducción de plantillas en dos: alimentación y equipamiento del hogar.

Las expectativas a corto plazo de inversión en los comercios son menos optimistas, caen del 11,6% en la encuesta anterior al 5,6% en la actual. Mantendrán sus comercios sin variaciones un 91,8%, traspasarán o cerrarán el 1,5% y optarán por el cambio de actividad el 1%.

En todos los sectores se reducen las expectativas de inversión respecto las estimadas el año pasado para el mismo trimestre. El mayor porcentaje de respuestas de inversión, ha correspondido a los sectores de equipamiento del hogar y motor-transporte, siendo los sectores de alimentación y diversos los de menores previsiones inversoras y también en los que se da el mayor porcentaje de respuestas de traspasos y cierres.

Depósito Legal: SA-143-1994