

# **Informe de Coyuntura Comercial Minorista de Cantabria**

**(Informe nº30 - Julio 2001 - Segundo Trimestre 2001)**

Los datos que a continuación se exponen, corresponden a la encuesta de coyuntura comercial relativa al segundo trimestre de 2001. El número total de comerciantes entrevistados ha sido 198, que representan en su mayoría al comercio tradicional de Cantabria. La obtención de esta muestra representativa se ha realizado con un criterio de afijación proporcional a las actividades comerciales: alimentación (56 comercios), equipamiento del hogar (30 comercios), equipamiento personal (39 comercios), ocio (30 comercios), motor-transporte (8 comercios) y diversos (35 comercios) y a la localización territorial de las mismas. Ambas distribuciones se han establecido de acuerdo con la información contenida en el Sistema de información Geográfica del comercio de esta Cámara, actualmente en proceso de actualización.

## **OBJETO DE LA ENCUESTA**

La información que se obtiene con la encuesta se refiere a la situación actual y a las previsiones de variación para los próximos tres meses de los siguientes aspectos: ventas, stocks, costes, precios de venta al público, empleo y expectativas generales de negocio.

## **CONTENIDO**

- 1) **SITUACIÓN EN FUNCIÓN DEL NIVEL DE VENTAS**
  - 1.a Volumen de ventas en el último trimestre
  - 1.b Tendencia prevista en las ventas para el próximo trimestre
- 2) **VOLUMEN DE STOCKS**
- 3) **COSTES TOTALES DE EXPLOTACIÓN**
  - 3.a Costes totales de explotación en el último trimestre
  - 3.b Evolución prevista de sus costes totales de explotación para el próximo trimestre
- 4) **PRECIOS DE VENTA AL PÚBLICO**
  - 4.a Precios de venta al público en el último trimestre
  - 4.b Evolución prevista de los precios de venta al público para el próximo trimestre
- 5) **PREVISIÓN DE EMPLEO PARA EL PRÓXIMO TRIMESTRE**
- 6) **EXPECTATIVAS DE LA EMPRESA COMERCIAL**
- 7) **RESUMEN**

## 1) SITUACIÓN EN FUNCIÓN DEL NIVEL DE VENTAS

### 1.a- Volumen de ventas en el último trimestre

Las ventas de los comercios de Cantabria durante el segundo trimestre de 2001 han sido calificadas "altas" por el 16,2% de comerciantes encuestados, han sido "normales" según el 51% y se han considerado "bajas" por el 32,8% restante. Este resultado mejora el obtenido el trimestre anterior y el de hace un año para el mismo periodo (tabla nº1)

En todos los sectores comerciales excepto en "diversos" (farmacias, tabaco, regalos...), aumentan las respuestas de ventas "altas" respecto al trimestre anterior, y en todos sin excepción, este resultado supera el obtenido en el segundo trimestre de 2000.

TABLA Nº 1					
Volumen de Ventas (Abr.-Jun.01)					
	Abr.-Jun.01	Ene.-Mar.01	Oct.-Dic.00	Jul.-Sept.00	Abr.-Jun.00
<b>Alto</b>	16,2%	9,9%	10,6%	11,2%	8,7%
<b>Normal</b>	51,0%	45,3%	51,0%	56,9%	46,1%
<b>Bajo</b>	32,8%	44,8%	38,4%	32,0%	45,1%

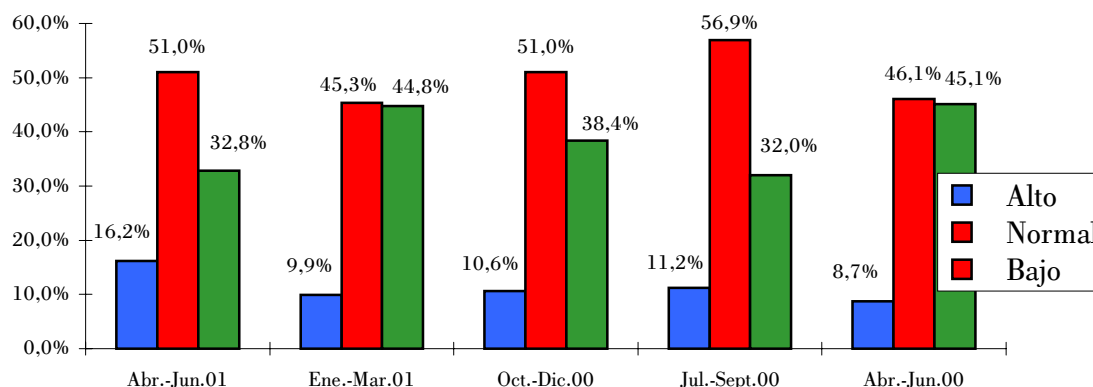
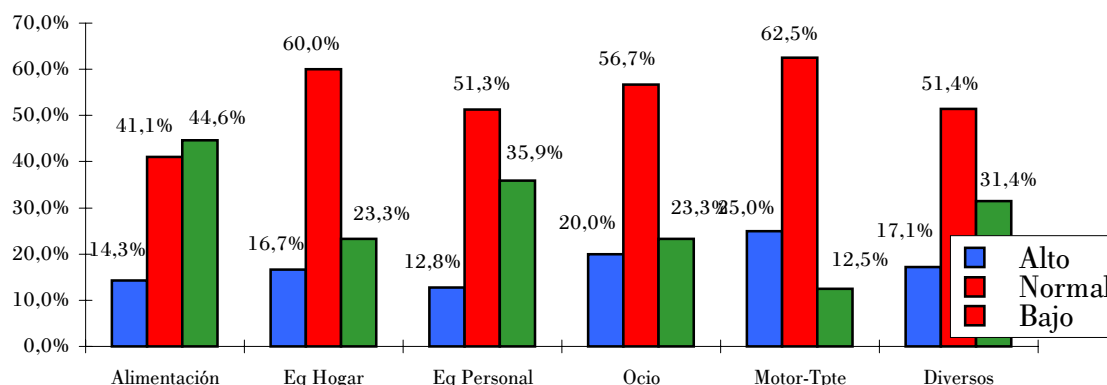


TABLA Nº 2						
Volumen de Ventas por Sectores (Abr.-Jun.01)						
	Alimentación	Eq Hogar	Eq Personal	Ocio	Motor-Tpte	Diversos
<b>Alto</b>	14,3%	16,7%	12,8%	20,0%	25,0%	17,1%
<b>Normal</b>	41,1%	60,0%	51,3%	56,7%	62,5%	51,4%
<b>Bajo</b>	44,6%	23,3%	35,9%	23,3%	12,5%	31,4%



## 1.b- Tendencia prevista en las ventas para el próximo trimestre

Las ventas aumentarán durante los meses de julio, agosto y septiembre según la opinión del 36,4% de comerciantes encuestados, piensan que se mantendrán iguales el 48% y creen que disminuirán el 15,7%. Como se puede ver en la tabla nº3, esta estimación es más optimista que la manifestada para el mismo trimestre en los últimos cinco años.

Analizada la información por sectores, en casi todos mejoran las expectativas de ventas en comparación con el trimestre anterior y con el mismo trimestre del año anterior, a excepción de motor-transporte y equipamiento personal, donde los resultados, aunque se mantienen muy optimistas, se reducen ligeramente.

TABLA Nº 3					
Tendencia prevista en las ventas (Jul.-Sept.01)					
	Jul.-Sept.01	Jul.-Sept.00	Jul.-Sept.99	Jul.-Sept.98	Jul.-Sept.97
<b>Aumentar</b>	36,4%	30,1%	33,7%	19,7%	4,5%
<b>Mantenerse</b>	48,0%	50,5%	46,2%	57,6%	84,5%
<b>Disminuir</b>	15,7%	19,4%	20,1%	22,7%	11,0%

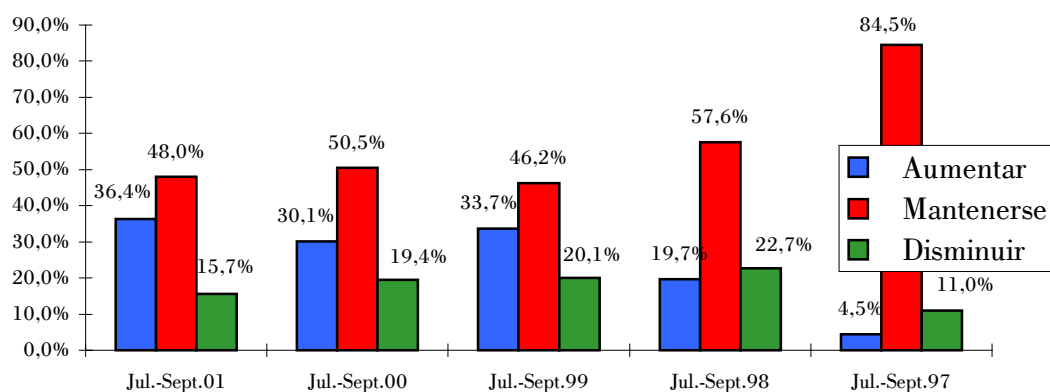
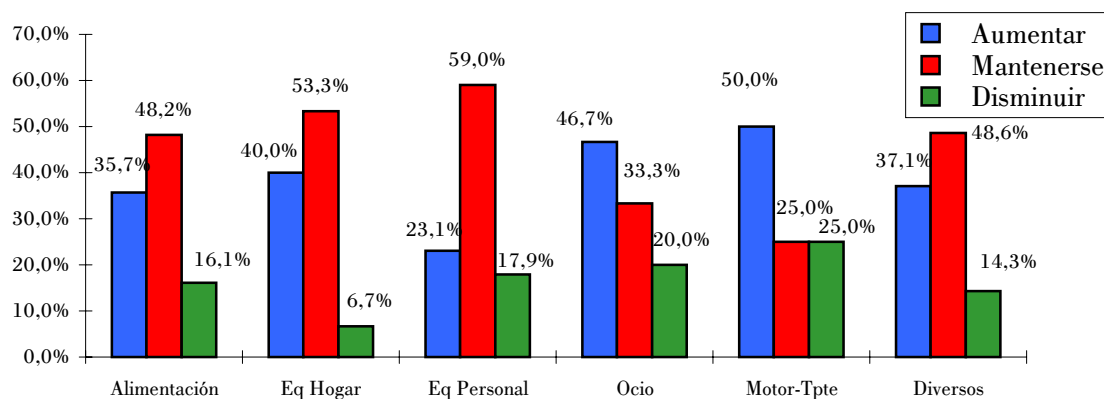


TABLA Nº 4						
Tendencia prevista en las ventas por sectores (Jul.-Sept.01)						
	Alimentación	Eq Hogar	Eq Personal	Ocio	Motor-Tpte	Diversos
<b>Aumentar</b>	35,7%	40,0%	23,1%	46,7%	50,0%	37,1%
<b>Mantenerse</b>	48,2%	53,3%	59,0%	33,3%	25,0%	48,6%
<b>Disminuir</b>	16,1%	6,7%	17,9%	20,0%	25,0%	14,3%



## 2) VOLUMEN DE STOCKS

El porcentaje de comercios encuestados que considera que su nivel de stocks es adecuado aumenta ligeramente respecto a la encuesta anterior y alcanza el 73,7%, se reducen un poco también las respuestas de volumen excesivo, desde el 13,3% al 11,1% y aumentan del 14,3% al 15,2% las contestaciones de volumen pequeño. La mejor evolución de la facturación y las ventas, se puede ver en estos resultados que reflejan una mayor rotación de stocks.

En los sectores ocio y transporte (tabla nº6), se produce la mejor adecuación en el volumen de stocks almacenado, alcanzando esta respuesta en cada uno respectivamente el 83,3% y el 87,5% del total de comerciantes encuestados.

TABLA Nº 5					
Volumen de stocks en su establecimiento (Abr.-Jun.01)					
	Abr.-Jun.01	Ene.-Mar.01	Oct.-Dic.00	Jul.-Sept.00	Abr.-Jun.00
<b>Pequeño</b>	15,2%	14,3%	19,7%	18,3%	18,4%
<b>Adecuado</b>	73,7%	72,4%	63,6%	68,0%	67,5%
<b>Excesivo</b>	11,1%	13,3%	16,7%	13,7%	14,1%

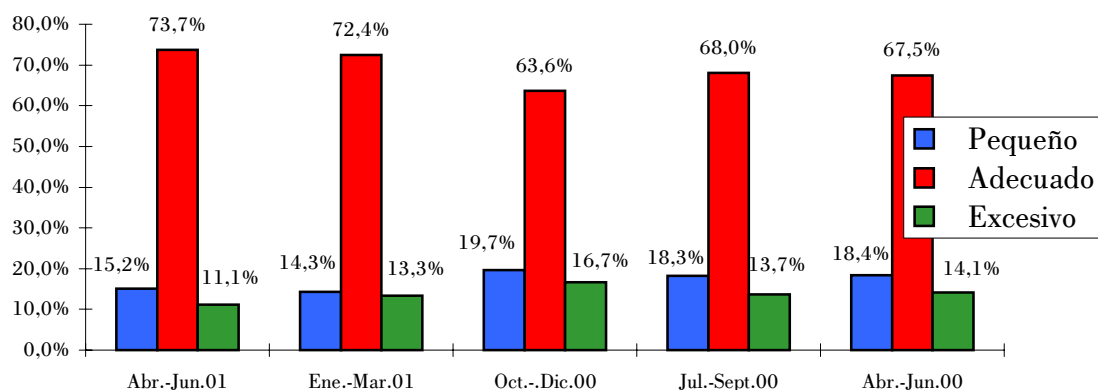
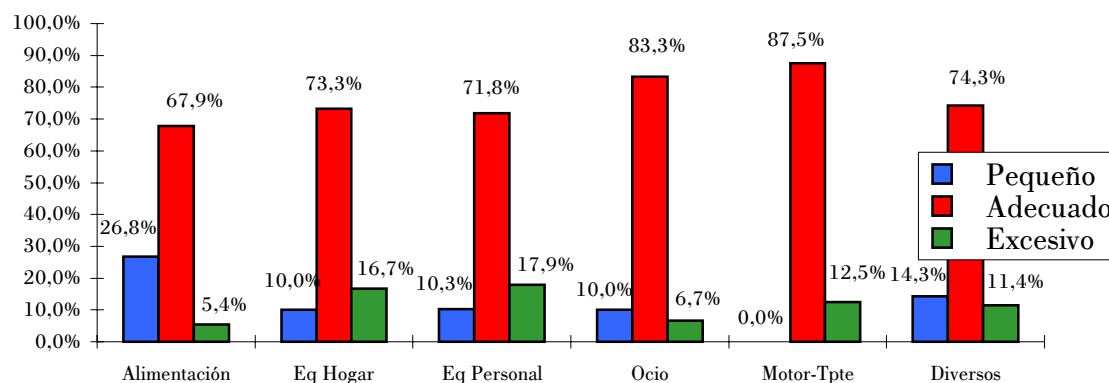


TABLA Nº 6						
Volumen de stocks en su establecimiento por sectores (Abr.-Jun.01)						
	Alimentación	Eq Hogar	Eq Personal	Ocio	Motor-Tpte	Diversos
<b>Pequeño</b>	26,8%	10,0%	10,3%	10,0%	0,0%	14,3%
<b>Adecuado</b>	67,9%	73,3%	71,8%	83,3%	87,5%	74,3%
<b>Excesivo</b>	5,4%	16,7%	17,9%	6,7%	12,5%	11,4%



### 3) COSTES TOTALES DE EXPLOTACIÓN

#### 3.a- Costes totales de explotación en el último trimestre

El resultado obtenido en las contestaciones de los comerciantes sobre la evolución de los costes en el segundo trimestre, es prácticamente igual al correspondiente a los tres trimestres anteriores (tabla nº7) alcanzando el 40,4% los que consideran que fueron mayores y el resto, excepto un reducido 1,5%, manifiestan que los costes se mantuvieron estables.

Analizada la evolución de las respuestas por sectores comerciales, aumentan significativamente en todos las correspondientes a costes mayores en comparación con el segundo trimestre de 2000. Respecto al trimestre anterior, crecen más los costes en alimentación, ocio y diversos y se reducen las respuestas de costes mayores en equipamiento del hogar, equipamiento personal y motor-transporte.

TABLA Nº 7					
Costes totales de explotación (Abr.-Jun.01)					
	Abr.-Jun.01	Ene.-Mar.01	Oct.-Dic.00	Jul.-Sept.00	Abr-Jun.00
<b>Mayores</b>	40,4%	40,9%	39,4%	38,1%	24,8%
<b>Estables</b>	58,1%	57,1%	56,1%	57,9%	69,9%
<b>Menores</b>	1,5%	2,0%	4,5%	4,1%	5,3%

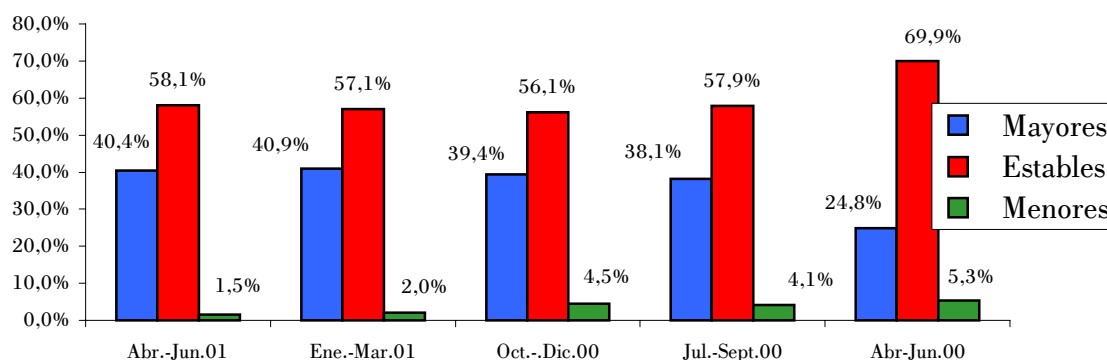
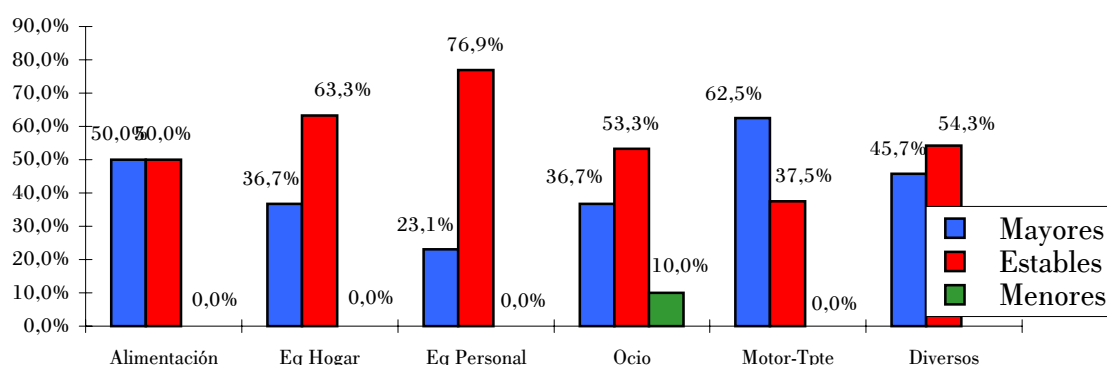


TABLA Nº 8						
Costes totales de explotación por sectores (Abr.-Jun.01)						
	Alimentación	Eq Hogar	Eq Personal	Ocio	Motor-Tpte	Diversos
<b>Mayores</b>	50,0%	36,7%	23,1%	36,7%	62,5%	45,7%
<b>Estables</b>	50,0%	63,3%	76,9%	53,3%	37,5%	54,3%
<b>Menores</b>	0,0%	0,0%	0,0%	10,0%	0,0%	0,0%



### 3.b- Costes totales de explotación para el próximo trimestre

En el mismo sentido que las respuestas sobre los costes soportados durante el trimestre concluido - apartado anterior-, las correspondientes a la evolución esperada de los costes para el próximo tercer trimestre, son similares a las manifestadas durante los últimos tres periodos (tabla nº9).

Las previsiones de los distintos sectores sobre la evolución esperada de sus costes ha variado respecto a las manifestadas hace ahora tres meses, creciendo las de aumento en alimentación, equipamiento del hogar y ligeramente en equipamiento personal, y reduciéndose en los sectores de ocio, motor-transporte y diversos.

TABLA Nº 9					
Evolución prevista en sus costes totales de explotación (Jul.-Sept.01)					
	Jul-Sept.01	Abril-Jun.01	Ene.-Mar.01	Oct.-Dic.00	Jul.-Sept.00
<b>Aumentar</b>	27,3%	28,1%	25,8%	25,4%	19,9%
<b>Estabilidad</b>	71,7%	68,5%	70,7%	70,6%	75,7%
<b>Disminuir</b>	1,0%	3,4%	3,5%	4,1%	4,4%

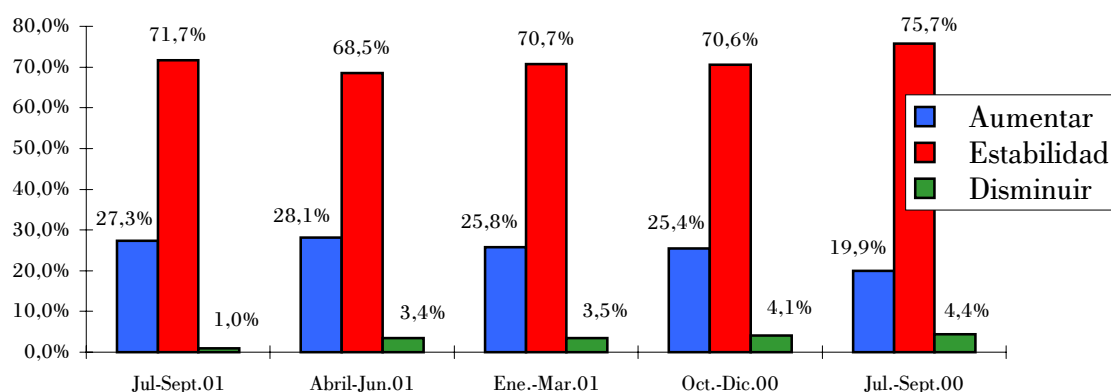
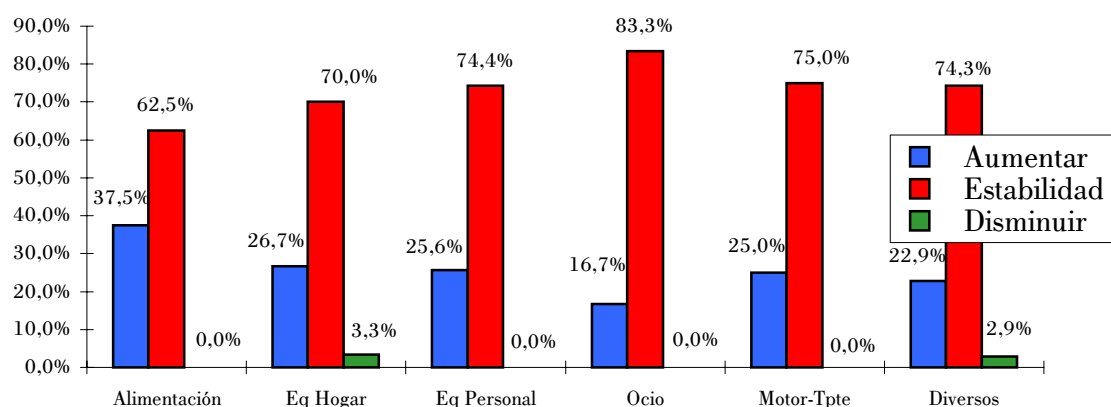


TABLA Nº 10						
Evolución prevista en sus costes totales de explotación por sectores (Jul.-Sept.01)						
	Alimentación	Eq Hogar	Eq Personal	Ocio	Motor-Tpte	Diversos
<b>Aumentar</b>	37,5%	26,7%	25,6%	16,7%	25,0%	22,9%
<b>Estabilidad</b>	62,5%	70,0%	74,4%	83,3%	75,0%	74,3%
<b>Disminuir</b>	0,0%	3,3%	0,0%	0,0%	0,0%	2,9%



## 4) PRECIOS DE VENTA AL PÚBLICO

### 4.a- Precios de venta al público en el último trimestre

Los precios de venta al público que establecieron los comercios de la región durante el segundo trimestre fueron mayores que en el trimestre anterior en el 27,3%, se mantuvieron estables en el 67,2% de los comercios y se redujeron en el 5,6% restante. El resultado de aumento de precios es ligeramente superior al manifestado en la encuesta anterior (tabla nº11)

Las respuesta de precios "mayores" aumentaron en esta encuesta en todos los sectores comerciales, excepto en alimentación que en la encuesta anterior fue la respuesta del 28,1% de comercios y en esta ocasión se reduce ligeramente hasta el 26,8%.

TABLA Nº 11					
Precios de venta al público (Abr.-Jun.01)					
	Abr.-Jun.01	Ene.-Mar.01	Oct.-Dic.00	Jul.-Sept.00	Abril.-Jun. 00
<b>Mayores</b>	27,3%	25,1%	21,2%	14,7%	13,1%
<b>Estables</b>	67,2%	69,5%	72,2%	79,2%	78,2%
<b>Menores</b>	5,6%	5,4%	6,6%	6,1%	8,7%

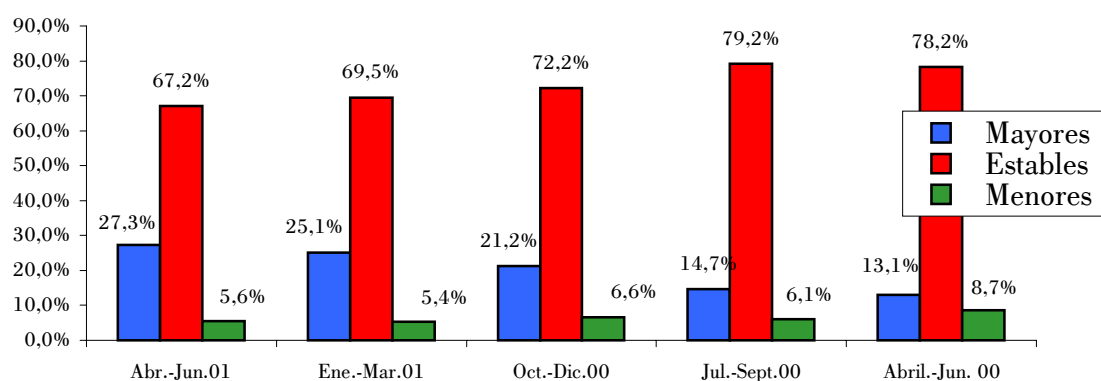
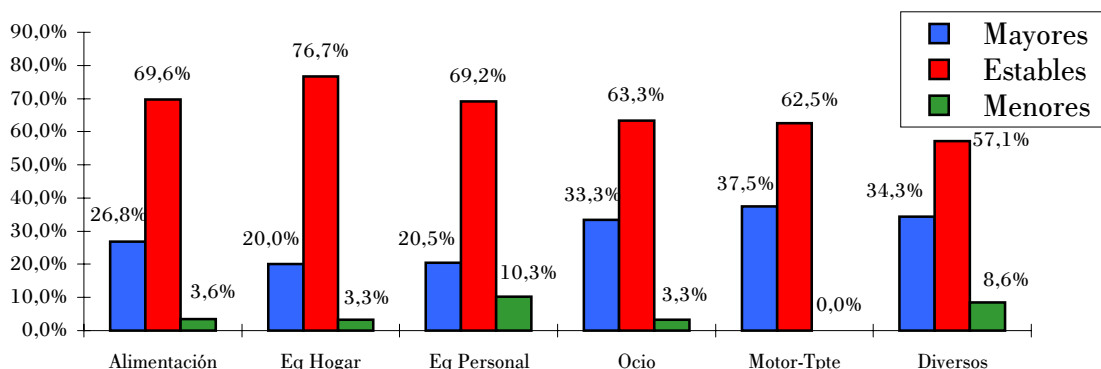


TABLA Nº 12						
Precios de venta al público por sectores (Abr.-Jun.01)						
	Alimentación	Eq Hogar	Eq Personal	Ocio	Motor-Tpte	Diversos
<b>Mayores</b>	26,8%	20,0%	20,5%	33,3%	37,5%	34,3%
<b>Estables</b>	69,6%	76,7%	69,2%	63,3%	62,5%	57,1%
<b>Menores</b>	3,6%	3,3%	10,3%	3,3%	0,0%	8,6%



#### 4.b- Precios de venta al público para el próximo trimestre

En las previsiones sobre la evolución esperada de los precios, también se repiten prácticamente los resultados del trimestre pasado según se refleja en la tabla nº13. Las respuestas de aumento se mantienen, aumentan un 1,5% las de mantenimiento y se reducen en la misma proporción las contestación de disminución.

Los sectores de alimentación, equipamiento personal y diversos aumentan sus previsiones de aumento de sus precios y en sentido contrario se manifiestan los otros tres: equipamiento del hogar, ocio y motor-transporte.

TABLA Nº 13					
Evolución de los precios de venta al público (Jul.-Sept.01)					
	Jul.-Sept. 01	Abril.-Jun. 01	Ene.-Mar.01	Oct.-Dic.00	Jul.-Sept.00
<b>Aumentar</b>	14,6%	14,8%	23,7%	11,2%	14,6%
<b>Mantenerse</b>	84,3%	82,8%	68,2%	81,7%	77,7%
<b>Disminuir</b>	1,0%	2,5%	8,1%	7,1%	7,8%

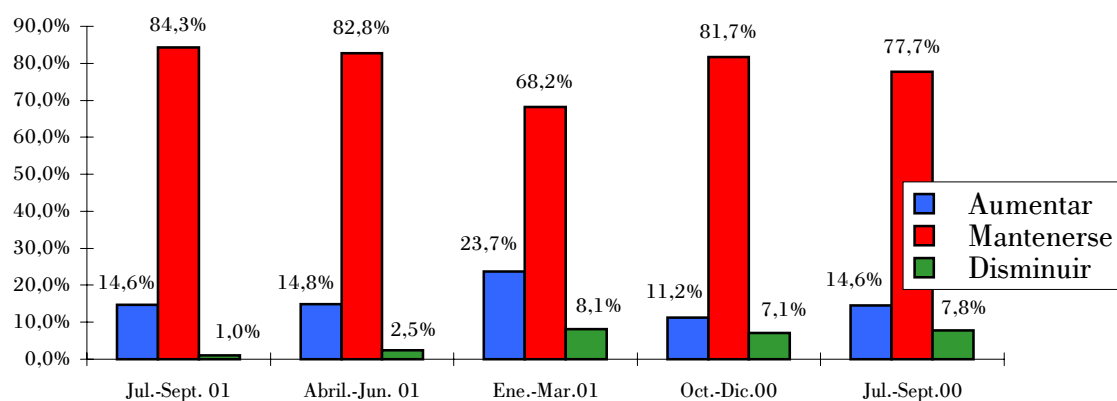
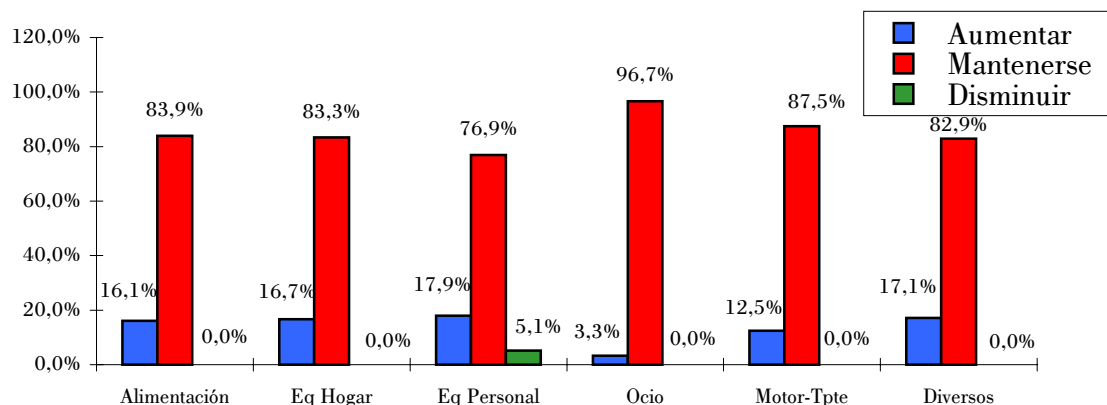


TABLA Nº 14						
Evolución de los precios de venta al público por sectores (Jul.-Sept.01)						
	Alimentación	Eq Hogar	Eq Personal	Ocio	Motor-Tpte	Diversos
<b>Aumentar</b>	16,1%	16,7%	17,9%	3,3%	12,5%	17,1%
<b>Mantenerse</b>	83,9%	83,3%	76,9%	96,7%	87,5%	82,9%
<b>Disminuir</b>	0,0%	0,0%	5,1%	0,0%	0,0%	0,0%





## 5) PREVISIÓN DE EMPLEO PARA EL PRÓXIMO TRIMESTRE

Se reducen las previsiones de aumento y reducción del número de empleados en los comercios, aumentando las de mantenimiento de plantillas que alcanzan el 94,9% en la encuesta actual.

En el sector motor-transporte se producen las mayores previsiones de creación de empleo, con un 25% de comercios, manteniéndose en torno al 3% las del resto de sectores, excepto en alimentación, donde no existe ninguna expectativa de aumento del número de empleados.

TABLA N° 15					
Previsión de empleo (Jul.-Sept.01)					
	Jul.-Sept.01	Jul.-Sept.00	Jul.-Sept.99	Jul.-Sept.98	Jul.-Sept.97
<b>Aumentar</b>	3,0%	7,3%	8,5%	1,5%	0,0%
<b>Mantenerse</b>	94,9%	88,8%	85,4%	91,4%	99,0%
<b>Disminuir</b>	2,0%	3,9%	6,0%	7,1%	1,0%

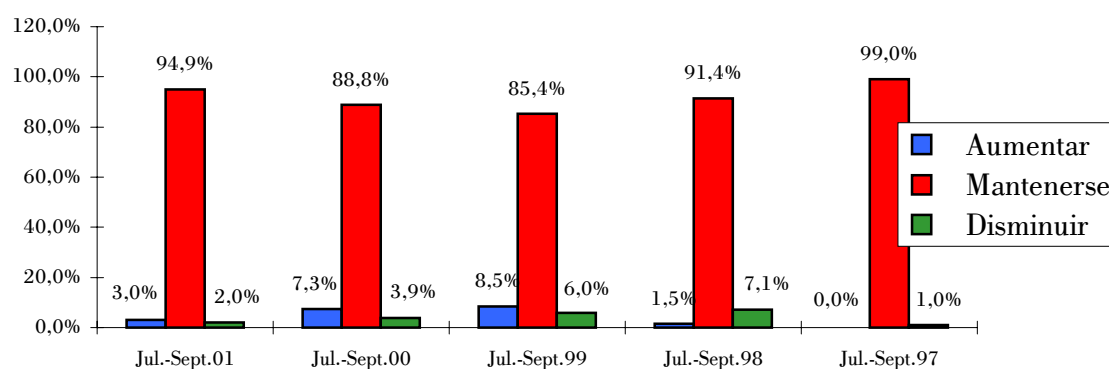
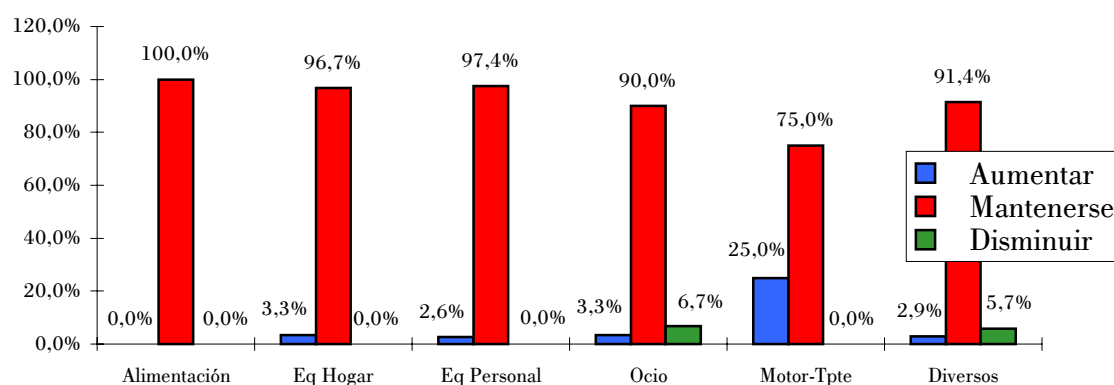


TABLA N° 16						
Evolución de empleo por sectores (Jul.-Sept.01)						
	Alimentación	Eq Hogar	Eq Personal	Ocio	Motor-Tpte	Diversos
<b>Aumentar</b>	0,0%	3,3%	2,6%	3,3%	25,0%	2,9%
<b>Mantenerse</b>	100,0%	96,7%	97,4%	90,0%	75,0%	91,4%
<b>Disminuir</b>	0,0%	0,0%	0,0%	6,7%	0,0%	5,7%



## 6) EXPECTATIVAS DE LA EMPRESA COMERCIAL

Las expectativas a tres meses vista de los comercios siguen siendo favorables. Invertirán en mejoras un 11,6% de comercios, se mantendrán en la misma situación el 84,3% y aunque aumentan un 1,5% las de traspaso-cierre, siguen representando un pequeño porcentaje del total, en concreto el 3,5% (tabla nº17).

El resultado por sectores es el siguiente: en equipamiento personal se produjo el mayor porcentaje de respuestas de mantenimiento con un 92,3% del total, en el sector motor-transporte se realizarán más inversiones, ya que un 25% de los comercios de este ramo así lo manifiestan. Aunque en una ligera proporción del 1,8%, será en el sector de alimentación donde se producirán más cambios de actividad y finalmente, en diversos, se llevará a cabo con un 5,7% del total, la mayor cantidad de traspasos y cierres.

TABLA Nº 17					
Expectativas de su empresa a 3 meses vista (Jul.-Sept.01)					
	Jul-Sept. 01	Abril-Jun. 01	Ene.-Mar.01	Oct.-Dic.00	Jul.-Sept.00
<b>Mantenerse</b>	84,3%	87,3%	88,4%	83,2%	82,1%
<b>Invertir</b>	11,6%	10,8%	10,1%	11,7%	14,0%
<b>Cambio Activ.</b>	0,5%	0,0%	0,0%	1,5%	0,5%
<b>Trasp./Cierre</b>	3,5%	2,0%	1,5%	3,6%	3,4%

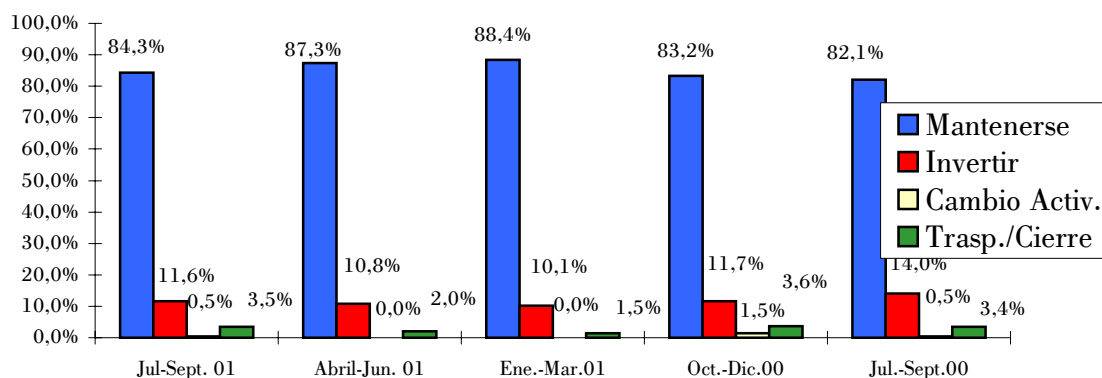
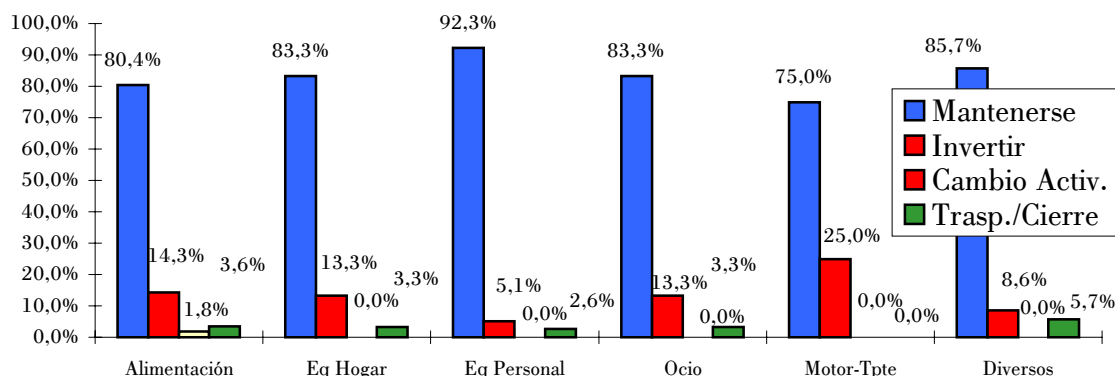


TABLA Nº 18						
Expectativas de su empresa a 3 meses vista por sectores (Jul.-Sept.01)						
	Alimentación	Eq Hogar	Eq Personal	Ocio	Motor-Tpte	Diversos
<b>Mantenerse</b>	80,4%	83,3%	92,3%	83,3%	75,0%	85,7%
<b>Invertir</b>	14,3%	13,3%	5,1%	13,3%	25,0%	8,6%
<b>Cambio Activ.</b>	1,8%	0,0%	0,0%	0,0%	0,0%	0,0%
<b>Trasp./Cierre</b>	3,6%	3,3%	2,6%	3,3%	0,0%	5,7%



## 7) RESUMEN

Las ventas de los comercios de Cantabria durante el segundo trimestre de 2001 han sido calificadas "altas" por el 16,2% de comerciantes encuestados, han sido "normales" según el 51% y se han considerado "bajas" por el 32,8% restante. Este resultado mejora el obtenido el trimestre anterior y el de hace un año para el mismo periodo. En todos los sectores comerciales excepto en "diversos" (farmacias, tabaco, regalos...), aumentan las respuestas de ventas "altas" respecto al trimestre anterior, y en todos sin excepción, este resultado supera el obtenido en el segundo trimestre de 2000.

La previsión de los comercios cántabros sobre la evolución de las ventas para el tercer trimestre es la más optimista de los últimos cinco años (tabla nº3). En motor-transporte y equipamiento personal, manteniéndose optimistas las expectativas de ventas, se moderan sin embargo respecto a trimestres anteriores.

El porcentaje de comercios encuestados que considera que su nivel de stocks es adecuado aumenta ligeramente respecto a la encuesta anterior, se reducen un poco también las respuestas de volumen excesivo y aumentan ligeramente las contestaciones de volumen pequeño. La positiva evolución de las ventas comentada anteriormente, se puede ver en esta mayor rotación de stocks.

Se reducen las previsiones de aumento y reducción del número de empleados en los comercios, aumentando las de mantenimiento de plantillas que alcanzan el 94,9% en la encuesta actual.

En cuanto a las expectativas de los comercios a tres meses vista, el resultado por sectores es el siguiente: en equipamiento personal se produjo el mayor porcentaje de respuestas de mantenimiento con un 92,3% del total, en el sector motor-transporte se realizarán más inversiones, ya que un 25% de los comercios de este ramo así lo manifestaron. Aunque en una ligera proporción del 1,8%, será en el sector de alimentación donde se producirán más cambios de actividad y finalmente, en diversos, se llevará a cabo con un 5,7% del total, la mayor cantidad de traspasos y cierres.

Depósito Legal: SA-143-1994