

# **Informe de Coyuntura Comercial Minorista de Cantabria**

**(Informe nº29 - Mayo 2001 - Primer Trimestre 2001)**

Los datos que a continuación se exponen, corresponden a la encuesta de coyuntura comercial relativa al primer trimestre de 2001. El número total de comerciantes entrevistados ha sido 203, que representan en su mayoría al comercio tradicional de Cantabria. La obtención de esta muestra representativa se ha realizado con un criterio de afijación proporcional a las actividades comerciales y en esta ocasión el número de comercios participantes por sectores ha sido: alimentación (57 comercios), equipamiento del hogar (35 comercios), equipamiento personal (40 comercios), ocio (28 comercios), motor-transporte (9 comercios) y diversos (34 comercios) y a la localización territorial de las mismas. Ambas distribuciones se han establecido de acuerdo con la información contenida en el Sistema de información Geográfica del comercio de esta Cámara, actualmente en proceso de actualización.

## **OBJETO DE LA ENCUESTA**

La información que se obtiene con la encuesta se refiere a la situación actual y a las previsiones de variación para los próximos tres meses de los siguientes aspectos: ventas, stocks, costes, precios de venta al público, empleo y expectativas generales de negocio.

## **CONTENIDO**

- 1) SITUACIÓN EN FUNCIÓN DEL NIVEL DE VENTAS**
  - 1.a Volumen de ventas en el último trimestre
  - 1.b Tendencia prevista en las ventas para el próximo trimestre
- 2) VOLUMEN DE STOCKS**
- 3) COSTES TOTALES DE EXPLOTACIÓN**
  - 3.a Costes totales de explotación en el último trimestre
  - 3.b Evolución prevista de sus costes totales de explotación para el próximo trimestre
- 4) PRECIOS DE VENTA AL PÚBLICO**
  - 4.a Precios de venta al público en el último trimestre
  - 4.b Evolución prevista de los precios de venta al público para el próximo trimestre
- 5) PREVISIÓN DE EMPLEO PARA EL PRÓXIMO TRIMESTRE**
- 6) EXPECTATIVAS DE LA EMPRESA COMERCIAL**
- 7) RESUMEN**

## 1) SITUACIÓN EN FUNCIÓN DEL NIVEL DE VENTAS

### 1.a- Volumen de ventas en el último trimestre

Las respuestas de los comercios sobre la evolución de sus ventas durante el primer trimestre han sido similares a las del trimestre anterior y el primer trimestre de 2000 (tabla nº1). El 45,3% contestaron que fueron "normales", el 44,8% que fueron "bajas" y el 9,9% restante que fueron "altas".

En los sectores "alimentación" y "motor-transporte", se produjeron los resultados más bajos de ventas, medidos en saldo neto de respuestas\*. (tabla nº2)

\*Diferencia entre el porcentaje de respuestas "alto" y "bajo".

TABLA Nº 1					
Volumen de Ventas (Ene.-Mar.01)					
	Ene.-Mar.01	Oct.-Dic.00	Jul.-Sept.00	Abr.-Jun.00	Ene.-Mar.00
<b>Alto</b>	9,9%	10,6%	11,2%	8,7%	8,7%
<b>Normal</b>	45,3%	51,0%	56,9%	46,1%	48,5%
<b>Bajo</b>	44,8%	38,4%	32,0%	45,1%	42,9%

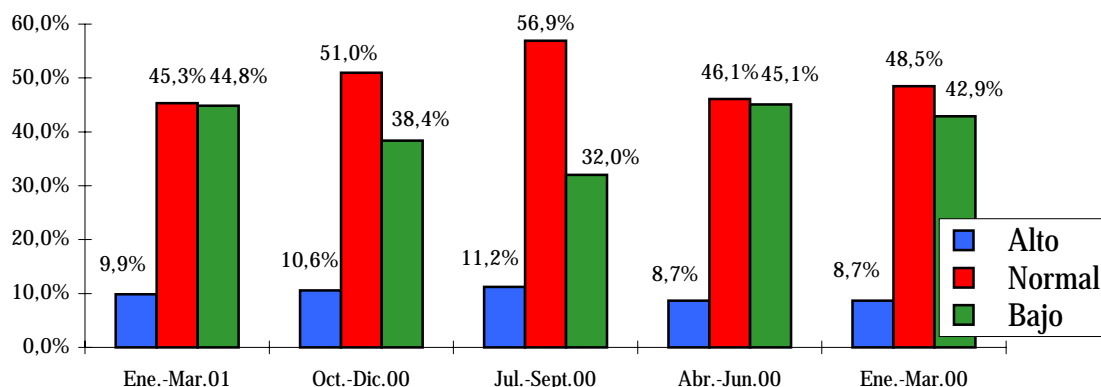
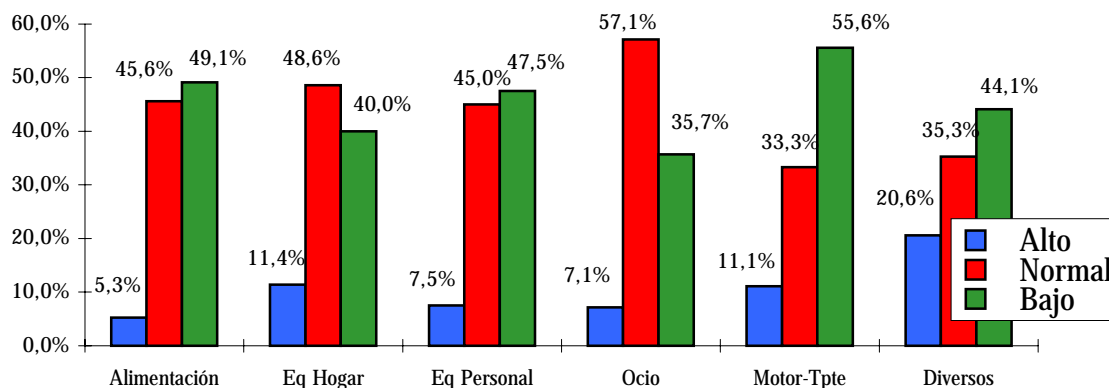


TABLA Nº 2						
Volumen de Ventas por Sectores (Ene.-Mar.01)						
	Alimentación	Eq Hogar	Eq Personal	Ocio	Motor-Tpte	Diversos
<b>Alto</b>	5,3%	11,4%	7,5%	7,1%	11,1%	20,6%
<b>Normal</b>	45,6%	48,6%	45,0%	57,1%	33,3%	35,3%
<b>Bajo</b>	49,1%	40,0%	47,5%	35,7%	55,6%	44,1%



## 1.b- Tendencia prevista en las ventas para el próximo trimestre

Las ventas aumentarán en el próximo trimestre según el 34,0% de encuestados, se mantendrán estables según el 50,7% y serán menores conforme la opinión del 15,3%. Este resultado es el más favorable de los últimos 5 años, como se puede comprobar en la tabla nº3.

Comparando la información obtenida en esta encuesta con la del mismo trimestre del año pasado, bajan los resultados en el sector "motor-transporte" y "diversos". En el resto de sectores, las expectativas de ventas para el próximo trimestre - abril-junio - son superiores a las del año pasado.

TABLA Nº 3					
Tendencia prevista en las ventas (Abr.-Jun.01)					
	Abr.-Jun.01	Abr.-Jun.00	Abr.-Jun.99	Abr.-Jun.98	Abr.-Jun.97
<b>Aumentar</b>	34,0%	35,2%	29,5%	3,6%	6,0%
<b>Mantenerse</b>	50,7%	46,4%	50,5%	83,2%	84,5%
<b>Disminuir</b>	15,3%	18,4%	20,0%	13,2%	9,5%

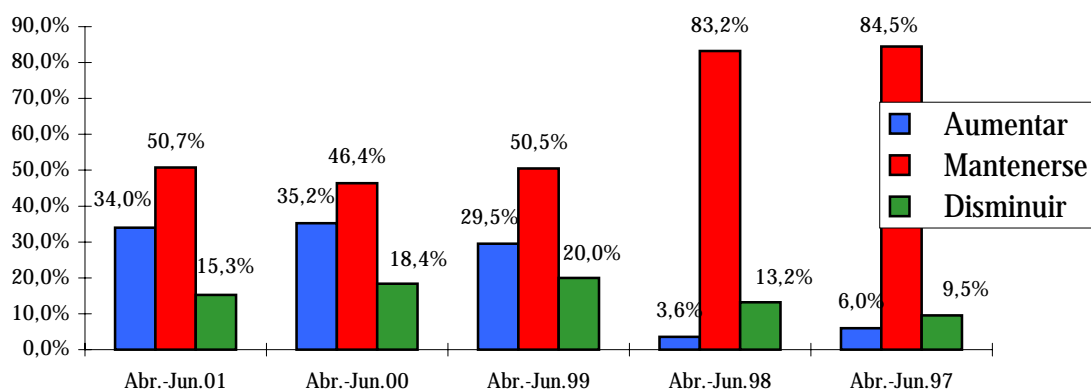
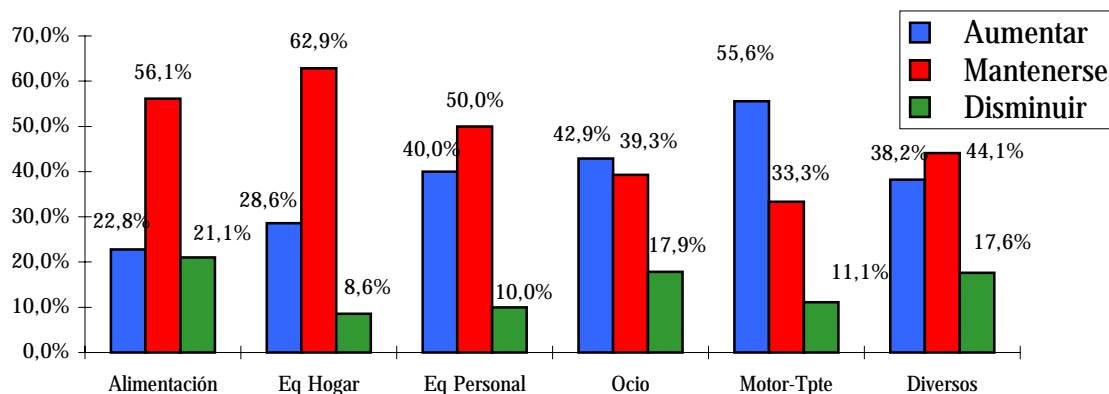


TABLA Nº 4						
Tendencia prevista en las ventas por sectores (Abr.-Jun.01)						
	Alimentación	Eq Hogar	Eq Personal	Ocio	Motor-Tpte	Diversos
<b>Aumentar</b>	22,8%	28,6%	40,0%	42,9%	55,6%	38,2%
<b>Mantenerse</b>	56,1%	62,9%	50,0%	39,3%	33,3%	44,1%
<b>Disminuir</b>	21,1%	8,6%	10,0%	17,9%	11,1%	17,6%



## 2) VOLUMEN DE STOCKS

Mejora la adecuación del almacenamiento de mercancías en los comercios durante este trimestre. El porcentaje de respuestas de volumen "adecuado" alcanza el 72,4% del total de comerciantes encuestados, es considerado "pequeño" por el 14,3% y resulta "excesivo" en el 13,3% de los comercios (tabla n°5).

En el sector "motor-transporte" el volumen de stocks empeora en comparación con periodos anteriores, aumentando el porcentaje de respuestas de volumen "excesivo" que alcanza el 33,3%, situación que coincide con la reducción en las ventas obtenidas en el trimestre, anteriormente comentada. El mayor porcentaje de respuestas de volumen "adecuado" se produjo en esta ocasión en el sector "ocio", seguido a continuación por el sector "diversos".

TABLA N° 5					
Volumen de stocks en su establecimiento (Ene.-Mar.01)					
	Ene.-Mar.01	Oct.-Dic.00	Jul.-Sept.00	Abr.-Jun.00	Ene.-Mar.00
<b>Pequeño</b>	14,3%	19,7%	18,3%	18,4%	17,9%
<b>Adecuado</b>	72,4%	63,6%	68,0%	67,5%	65,3%
<b>Excesivo</b>	13,3%	16,7%	13,7%	14,1%	16,8%

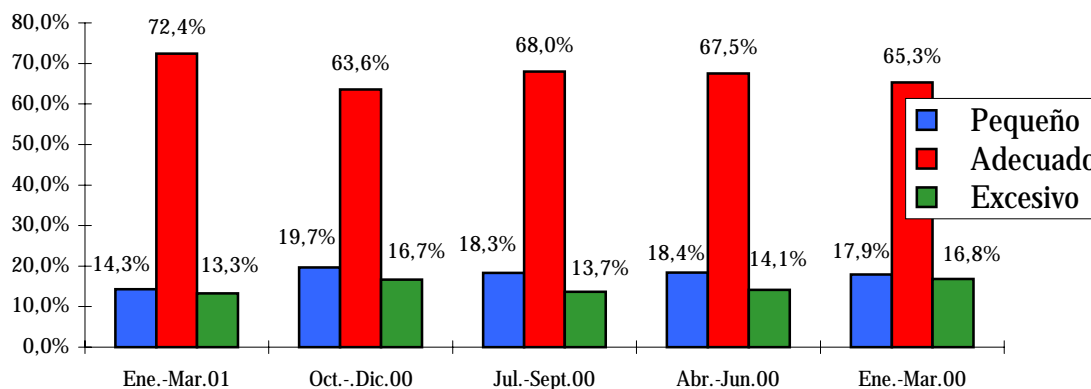
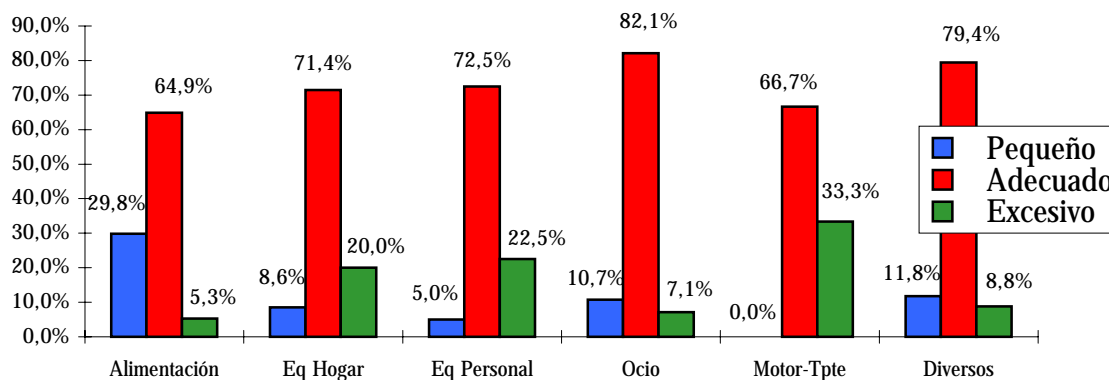


TABLA N° 6						
Volumen de stocks en su establecimiento por sectores (Ene.-Mar.01)						
	Alimentación	Eq Hogar	Eq Personal	Ocio	Motor-Tpte	Diversos
<b>Pequeño</b>	29,8%	8,6%	5,0%	10,7%	0,0%	11,8%
<b>Adecuado</b>	64,9%	71,4%	72,5%	82,1%	66,7%	79,4%
<b>Excesivo</b>	5,3%	20,0%	22,5%	7,1%	33,3%	8,8%



### 3) COSTES TOTALES DE EXPLOTACIÓN

#### 3.a- Costes totales de explotación en el último trimestre

Las respuestas sobre los costes del primer trimestre, a excepción de un pequeño porcentaje del 2%, se reparten entre las respuestas de costes "mayores", que son en esta ocasión el 40,9% del total, y las de costes "estables" que ascienden al 57,1%. No se produce una variación significativa en este resultado respecto al del trimestre anterior y al primer trimestre de 2000 (tabla nº7).

Los costes aumentaron más en los sectores "motor-transporte" y en "equipamiento del hogar" y permanecieron más estables en el sector "ocio".

TABLA Nº 7					
Costes totales de explotación (Ene.-Mar.01)					
	Ene.-Mar.01	Oct.-Dic.00	Jul.-Sept.00	Abr-Jun.00	Ene.-Mar.00
<b>Mayores</b>	40,9%	39,4%	38,1%	24,8%	37,2%
<b>Estables</b>	57,1%	56,1%	57,9%	69,9%	60,2%
<b>Menores</b>	2,0%	4,5%	4,1%	5,3%	2,6%

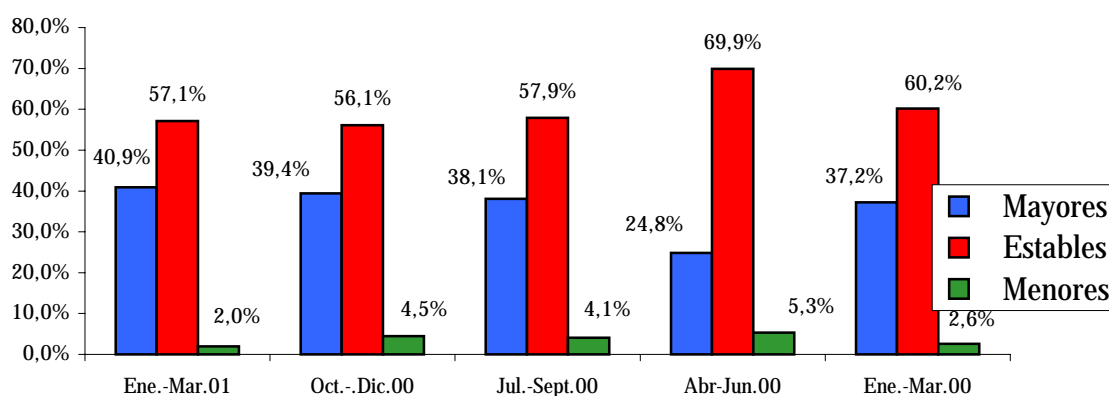
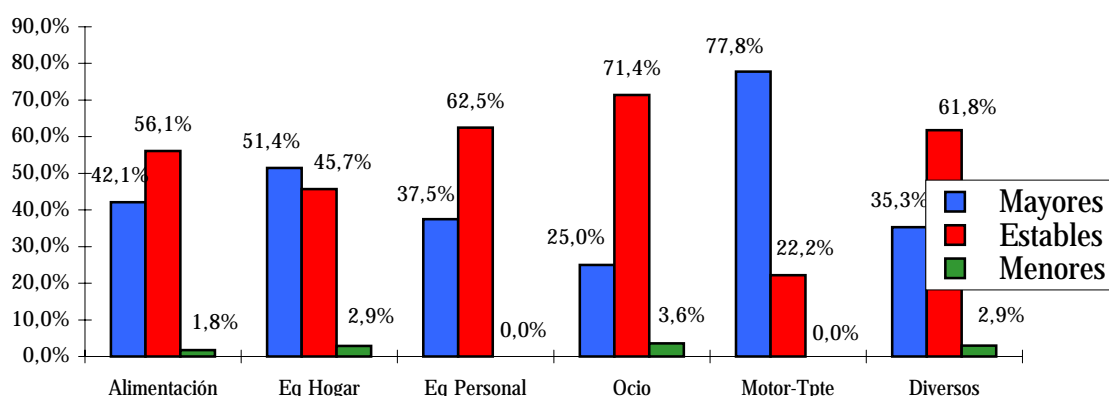


TABLA Nº 8						
Costes totales de explotación por sectores (Ene.-Mar.01)						
	Alimentación	Eq Hogar	Eq Personal	Ocio	Motor-Tpte	Diversos
<b>Mayores</b>	42,1%	51,4%	37,5%	25,0%	77,8%	35,3%
<b>Estables</b>	56,1%	45,7%	62,5%	71,4%	22,2%	61,8%
<b>Menores</b>	1,8%	2,9%	0,0%	3,6%	0,0%	2,9%



### 3.b- Costes totales de explotación para el próximo trimestre

Aumenta ligeramente en esta encuesta el número de comerciantes que prevén aumentos de costes para el próximo trimestre respecto al trimestre pasado (28,1% en la encuesta actual y 25,8% en la anterior), pero el aumento es más importante respecto al mismo trimestre del año pasado, donde las respuestas de aumento fueron el 21,4% (tabla nº9).

En el sector "motor-transporte" se produce el mayor porcentaje de contestaciones de aumento de costes y se manifiestan las mayores expectativas de estabilidad en el sector "alimentación" (tabla nº10).

TABLA Nº 9					
Evolución prevista en sus costes totales de explotación (Abr.-Jun.01)					
	Abril-Jun.01	Ene.-Mar.01	Oct.-Dic.00	Jul.-Sept.00	Abril-Jun.00
<b>Aumentar</b>	28,1%	25,8%	25,4%	19,9%	21,4%
<b>Estabilidad</b>	68,5%	70,7%	70,6%	75,7%	77,6%
<b>Disminuir</b>	3,4%	3,5%	4,1%	4,4%	1,0%

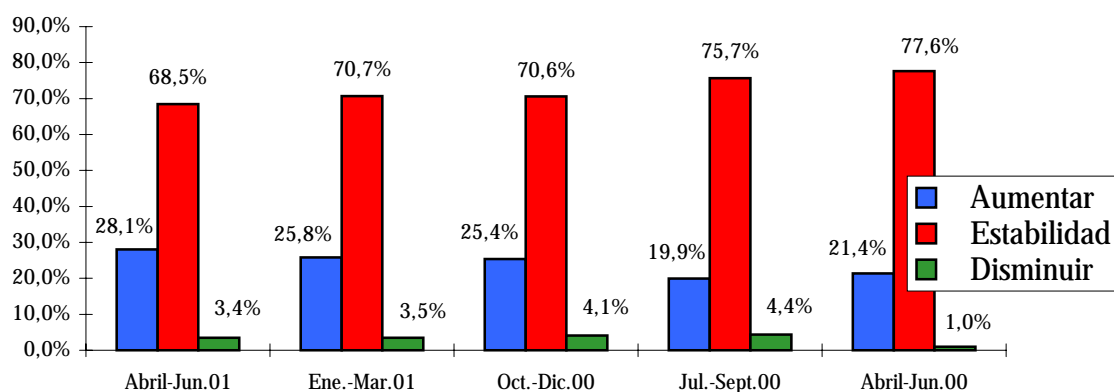
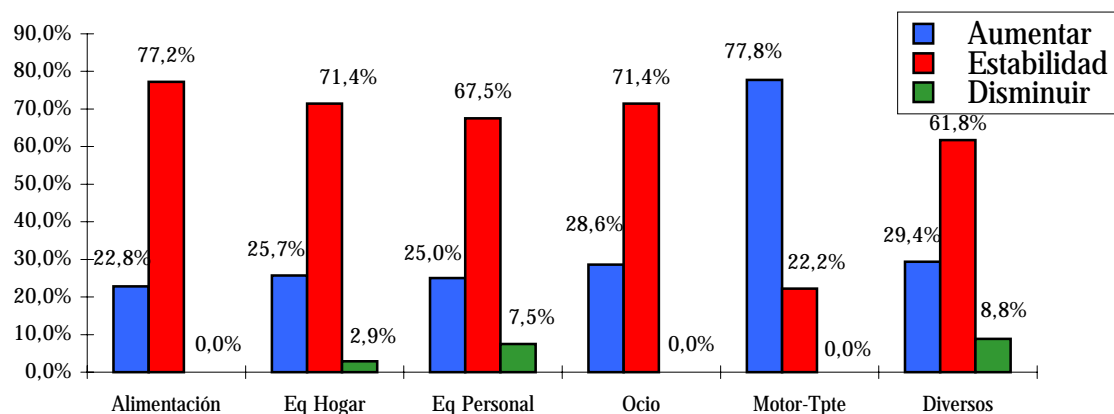


TABLA Nº 10						
Evolución prevista en sus costes totales de explotación por sectores (Abr.-Jun.01)						
	Alimentación	Eq Hogar	Eq Personal	Ocio	Motor-Tpte	Diversos
<b>Aumentar</b>	22,8%	25,7%	25,0%	28,6%	77,8%	29,4%
<b>Estabilidad</b>	77,2%	71,4%	67,5%	71,4%	22,2%	61,8%
<b>Disminuir</b>	0,0%	2,9%	7,5%	0,0%	0,0%	8,8%



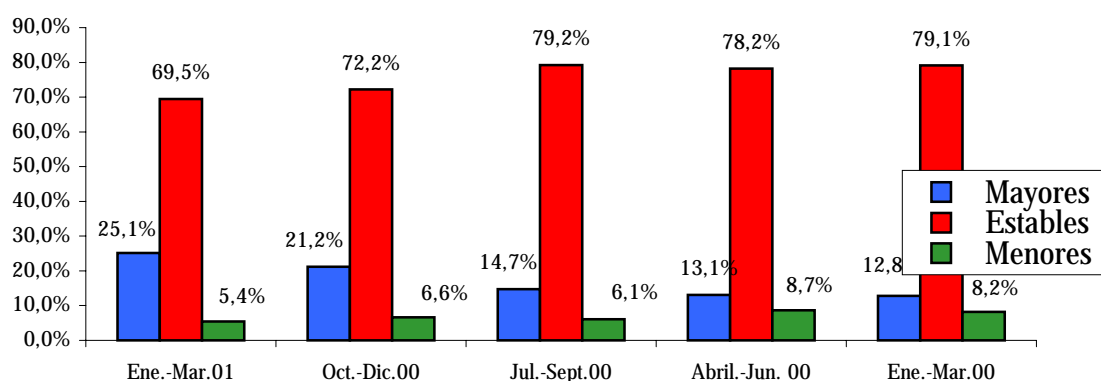
## 4) PRECIOS DE VENTA AL PÚBLICO

### 4.a- Precios de venta al público en el último trimestre

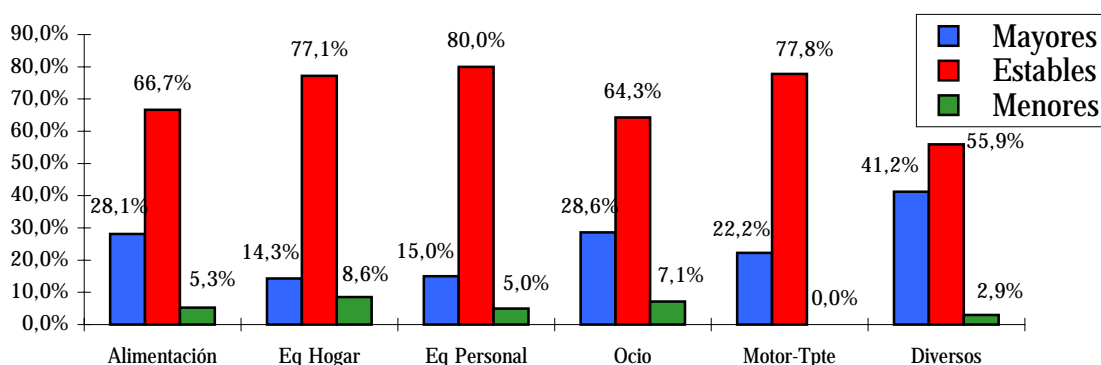
Aumentaron las respuestas de precios de venta al público "mayores", que en esta ocasión han alcanzado el 25,1% del total frente al 21,2% obtenido en el trimestre anterior y el 12,8% del primer trimestre de 2000.

Este importante aumento de los precios, se materializó en mayor medida en este trimestre en el sector "diversos" (productos farmacéuticos, tabaco, material de oficina, regalos...) con 41,2% de respuestas de precios mayores. Por el contrario se mantuvieron más estables en "equipamiento del hogar", donde se produjo el menor porcentaje de respuestas de aumento, con el 14,3% del total.

	Ene.-Mar.01	Oct.-Dic.00	Jul.-Sept.00	Abril.-Jun. 00	Ene.-Mar.00
<b>Mayores</b>	25,1%	21,2%	14,7%	13,1%	12,8%
<b>Estables</b>	69,5%	72,2%	79,2%	78,2%	79,1%
<b>Menores</b>	5,4%	6,6%	6,1%	8,7%	8,2%



	Alimentación	Eq Hogar	Eq Personal	Ocio	Motor-Tpte	Diversos
<b>Mayores</b>	28,1%	14,3%	15,0%	28,6%	22,2%	41,2%
<b>Estables</b>	66,7%	77,1%	80,0%	64,3%	77,8%	55,9%
<b>Menores</b>	5,3%	8,6%	5,0%	7,1%	0,0%	2,9%



#### 4.b- Precios de venta al público para el próximo trimestre

Si se cumplen las previsiones establecidas en esta encuesta referentes a la evolución de los precios para el próximo trimestre (abril-junio), se moderará el crecimiento que se ha producido en los tres primeros meses del año, puesto que se reducen al 14,8% las contestaciones de aumento de precios, frente al 23,7% del trimestre anterior. Este porcentaje sin embargo es superior al 9,2% obtenido en el mismo trimestre del año pasado (tabla nº13).

En el próximo trimestre se producirá la mayor estabilidad de los precios en el sector "ocio" (librerías, deporte, música, arte, flores...), siendo los vehículos los artículos que incrementarán más sus precios (tabla nº14).

TABLA Nº 13					
Evolución de los precios de venta al público (Abr.-Jun.01)					
	Abril.-Jun. 01	Ene.-Mar.01	Oct.-Dic.00	Jul.-Sept.00	Abril.-Jun. 00
<b>Aumentar</b>	14,8%	23,7%	11,2%	14,6%	9,2%
<b>Mantenerse</b>	82,8%	68,2%	81,7%	77,7%	87,2%
<b>Disminuir</b>	2,5%	8,1%	7,1%	7,8%	3,6%

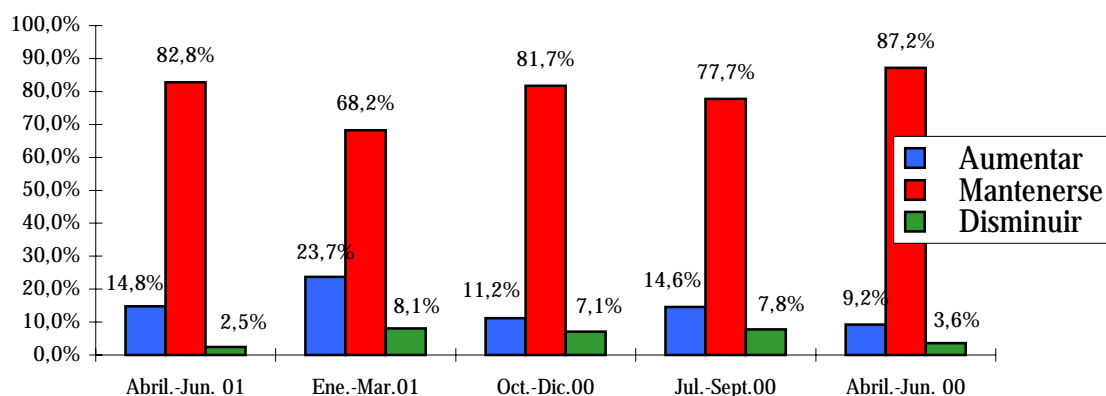
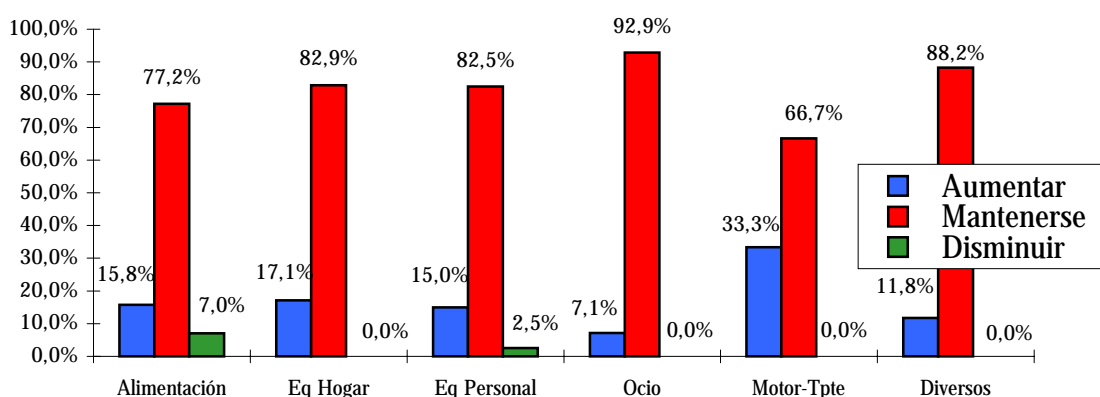


TABLA Nº 14						
Evolución de los precios de venta al público por sectores (Abr.-Jun.01)						
	Alimentación	Eq Hogar	Eq Personal	Ocio	Motor-Tpte	Diversos
<b>Aumentar</b>	15,8%	17,1%	15,0%	7,1%	33,3%	11,8%
<b>Mantenerse</b>	77,2%	82,9%	82,5%	92,9%	66,7%	88,2%
<b>Disminuir</b>	7,0%	0,0%	2,5%	0,0%	0,0%	0,0%





## 5) PREVISIÓN DE EMPLEO PARA EL PRÓXIMO TRIMESTRE

El empleo aumentará menos en el segundo trimestre. Un 5,4% de encuestados aumentará el número de empleados y un 3% lo reducirá. El neto resultante es de un aumento del 2,4%, inferior al alcanzado en el mismo trimestre en los dos últimos años.

Por sectores, y medido en saldos netos de respuestas\*, generarán empleo, "equipamiento del hogar", "equipamiento personal", "motor-transporte" y "diversos". Por el contrario, el resultado de "disminuir" supera las respuestas de "aumentar" en "alimentación" y "ocio".

\*Diferencia entre las respuestas de "aumentar" y "disminuir"

TABLA N° 15					
Previsión de empleo (Abr.-Jun.01)					
	Abr.-Jun.01	Abr.-Jun.00	Abr.-Jun.99	Abr.-Jun.98	Abr.-Jun.97
<b>Aumentar</b>	5,4%	10,2%	7,9%	0,0%	0,0%
<b>Mantenerse</b>	91,6%	87,7%	91,1%	99,5%	99,5%
<b>Disminuir</b>	3,0%	2,0%	1,1%	0,5%	0,5%

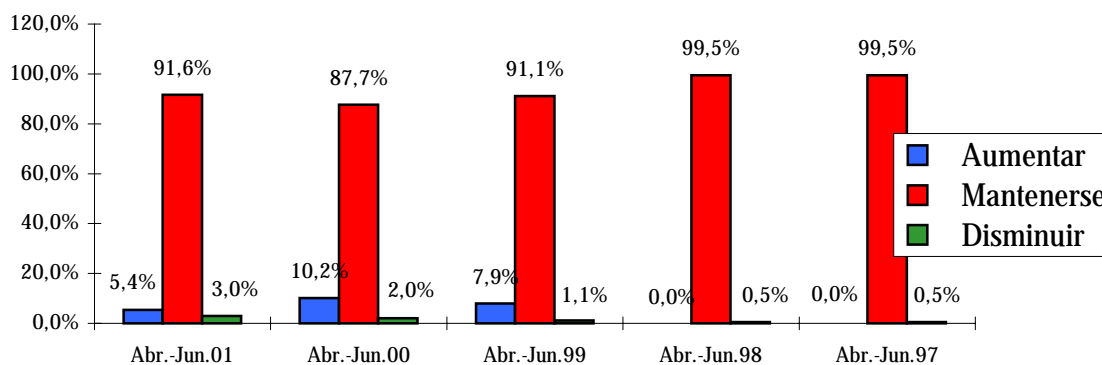
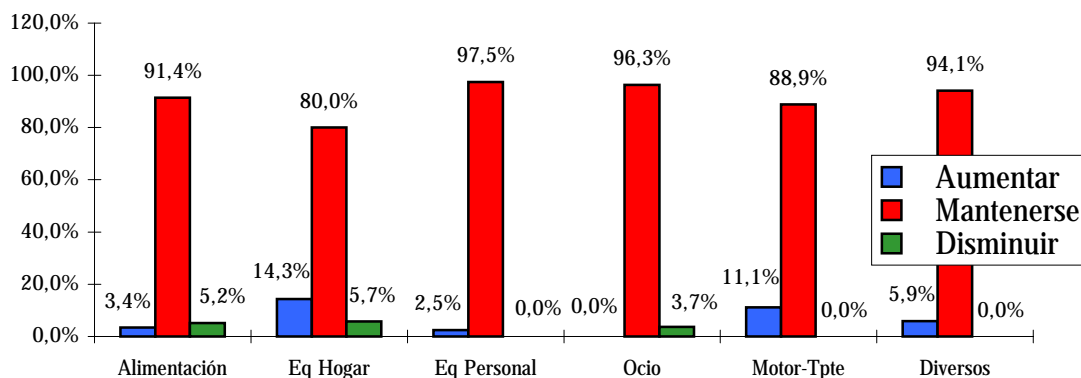


TABLA N° 16						
Evolución de empleo por sectores (Abr.-Jun.01)						
	Alimentación	Eq Hogar	Eq Personal	Ocio	Motor-Tpte	Diversos
<b>Aumentar</b>	3,4%	14,3%	2,5%	0,0%	11,1%	5,9%
<b>Mantenerse</b>	91,4%	80,0%	97,5%	96,3%	88,9%	94,1%
<b>Disminuir</b>	5,2%	5,7%	0,0%	3,7%	0,0%	0,0%



## 6) EXPECTATIVAS DE LA EMPRESA COMERCIAL

Se pueden calificar como favorables, o cuanto menos estables, las expectativas de los comercios para los próximos tres meses. Un 87,3% mantendrá sus negocios en la misma situación, un 10,8% invertirá en mejoras, no se produce ninguna respuesta de cambio de actividad y un pequeño 2% traspasará o cerrará su comercio.

En los sectores de "ocio" y "diversos" se produce el mayor número de respuestas de mantenimiento, "alimentación" y "equipamiento del hogar" serán los sectores más inversores y también "equipamiento del hogar" con un 5,7% de contestaciones, será el sector donde se producirán más cierres o traspasos de comercios.

TABLA N° 17					
Expectativas de su empresa a 3 meses vista (Abr.-Jun.01)					
	Abril-Jun. 01	Ene.-Mar.01	Oct.-Dic.00	Jul.-Sept.00	Abril-Jun. 00
<b>Mantenerse</b>	87,3%	88,4%	83,2%	82,1%	82,1%
<b>Invertir</b>	10,8%	10,1%	11,7%	14,0%	12,8%
<b>Cambio Activ.</b>	0,0%	0,0%	1,5%	0,5%	1,0%
<b>Trasp./Cierre</b>	2,0%	1,5%	3,6%	3,4%	4,1%

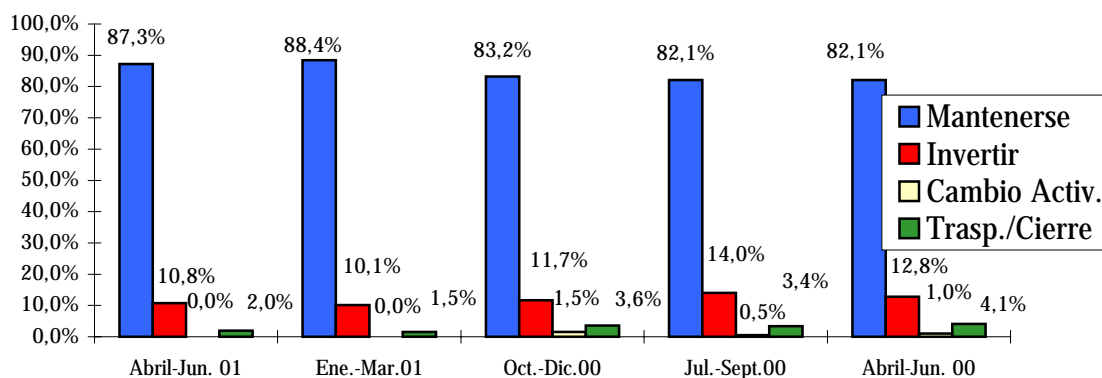
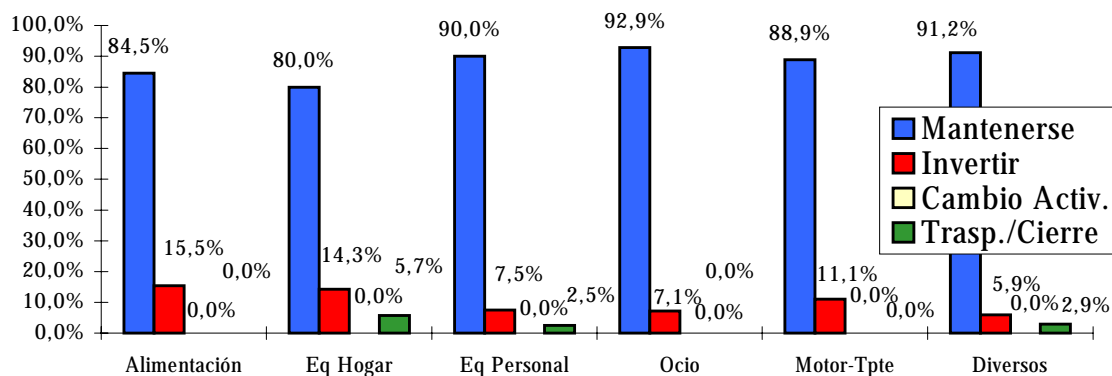


TABLA N° 18						
Expectativas de su empresa a 3 meses vista por sectores (Abr.-Jun.01)						
	Alimentación	Eq Hogar	Eq Personal	Ocio	Motor-Tpte	Diversos
<b>Mantenerse</b>	84,5%	80,0%	90,0%	92,9%	88,9%	91,2%
<b>Invertir</b>	15,5%	14,3%	7,5%	7,1%	11,1%	5,9%
<b>Cambio Activ.</b>	0,0%	0,0%	0,0%	0,0%	0,0%	0,0%
<b>Trasp./Cierre</b>	0,0%	5,7%	2,5%	0,0%	0,0%	2,9%



## 7) RESUMEN

Durante los tres primeros meses de 2001, las ventas de los comercios de la región evolucionaron de forma similar al trimestre anterior y al mismo trimestre del año pasado. Un 9,9% respondieron que sus ventas fueron "altas", repartiéndose el resto de contestaciones de forma homogénea en un 45% entre las ventas "normales" y "bajas". Los peores resultados se produjeron en los sectores de "alimentación" y "motor-transporte".

Las previsiones de ventas para el segundo trimestre son positivas, un 34% espera aumentarlas, un 50,7% que se mantengan y un 15,3% que disminuyan, resultado ligeramente más favorable al del mismo trimestre del año pasado, que a excepción de los sectores de "motor-transporte" y "diversos", son igualmente mejores en el resto de actividades comerciales.

Los costes fueron mayores según el 40,9% de encuestados, crecieron más en "motor-transporte" y "equipamiento del hogar" y seguirán aumentando durante el segundo trimestre según el 28,1% de los comercios. Se esperan los mayores aumentos de los costes en "motor-transporte" y se produjo el menor número de respuestas de aumento de costes en el sector "alimentación".

La fuerte tendencia de aumento de los costes se materializó en un aumento del precio de venta de los productos en el 25,1% de establecimientos, precios que aumentaron más en el sector "diversos" (productos farmacéuticos, tabaco, material de oficina, regalos...), manteniéndose más estables los precios de los productos destinados al equipamiento del hogar.

Se espera una menor creación de empleo para el segundo trimestre que en los dos años precedentes, aunque la estabilidad en el empleo se mantiene en más del 90% de comercios. Crearán más empleo los sectores "equipamiento del hogar" y "motor-transporte".

Las expectativas del comercio para el próximo trimestre son en conjunto favorables. Un 87,3% mantendrá su negocio igual, un 10,8% invertirá en mejoras, un 2% traspasará o cerrará su negocio y ningún comercio de los encuestados se propone realizar un cambio de actividad. "Ocio" y "diversos" serán los sectores más estables, "alimentación" y "equipamiento del hogar" serán los más inversores y en este último se producirá el mayor número de cierres y traspasos de comercios durante el segundo trimestre.