

# **Informe de Coyuntura Comercial Minorista de Cantabria**

**(Informe nº27 - Noviembre 2000 - Tercer Trimestre 2000)**

Los datos que a continuación se exponen, corresponden a la encuesta de coyuntura comercial relativa al tercer trimestre de 2000. El número total de comerciantes entrevistados ha sido 197, que representan en su mayoría al comercio tradicional de Cantabria. La obtención de esta muestra representativa se ha realizado con un criterio de afijación proporcional a las actividades comerciales y en esta ocasión el número de comercios participantes por sectores ha sido: alimentación (53 comercios), equipamiento del hogar (31 comercios), equipamiento personal (44 comercios), ocio (32 comercios), motor-transporte (6 comercios) y diversos (31 comercios) y a la localización territorial de las mismas. Ambas distribuciones se han establecido de acuerdo con la información contenida en el Sistema de información Geográfica del comercio de esta Cámara, actualmente en proceso de actualización.

## **OBJETO DE LA ENCUESTA**

La información que se obtiene con la encuesta se refiere a la situación actual y a las previsiones de variación para los próximos tres meses de los siguientes aspectos: ventas, stocks, costes, precios de venta al público, empleo y expectativas generales de negocio.

## **CONTENIDO**

- 1) SITUACIÓN EN FUNCIÓN DEL NIVEL DE VENTAS
  - 1.a Volumen de ventas en el último trimestre
  - 1.b Tendencia prevista en las ventas para el próximo trimestre
- 2) VOLUMEN DE STOCKS
- 3) COSTES TOTALES DE EXPLOTACIÓN
  - 3.a Costes totales de explotación en el último trimestre
  - 3.b Evolución prevista de sus costes totales de explotación para el próximo trimestre
- 4) PRECIOS DE VENTA AL PÚBLICO
  - 4.a Precios de venta al público en el último trimestre
  - 4.b Evolución prevista de los precios de venta al público para el próximo trimestre
- 5) PREVISIÓN DE EMPLEO PARA EL PRÓXIMO TRIMESTRE
- 6) EXPECTATIVAS DE LA EMPRESA COMERCIAL
- 7) RESUMEN

## 1) SITUACIÓN EN FUNCIÓN DEL NIVEL DE VENTAS

### 1.a- Volumen de ventas en el último trimestre

La evolución de las ventas durante el tercer trimestre en los comercios minoristas de nuestra región, fue normal según el 56,9% de encuestados. Para un 11,2% las ventas fueron altas y el 32% restante estimó que fueron bajas.

En todos los sectores de comercio, a excepción de motor-transporte, se produjo un mayor número de contestaciones de volumen de ventas "bajo" que "alto". El saldo diferencial más negativo entre ambos tipos de respuestas (alto-bajo) se produjo en esta ocasión en el sector diversos (incluye artículos farmacéuticos, informática, tabaco, regalos, etc.)

TABLA N° 1					
Volumen de Ventas (Jul.-Sept.00)					
	Jul.-Sept.00	Abr.-Jun.00	Ene.-Mar.00	Oct.-Dic.99	Jul.-Sept.99
<b>Alto</b>	11,2%	8,7%	8,7%	13,0%	13,6%
<b>Normal</b>	56,9%	46,1%	48,5%	48,0%	49,7%
<b>Bajo</b>	32,0%	45,1%	42,9%	39,0%	36,7%

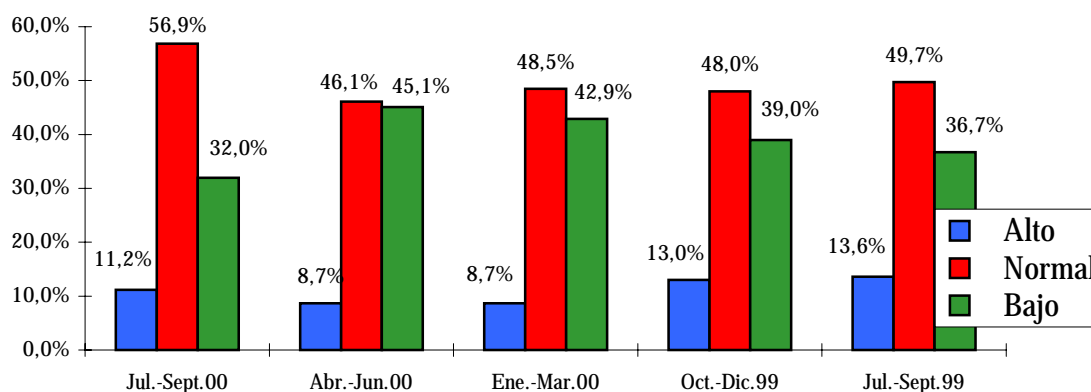
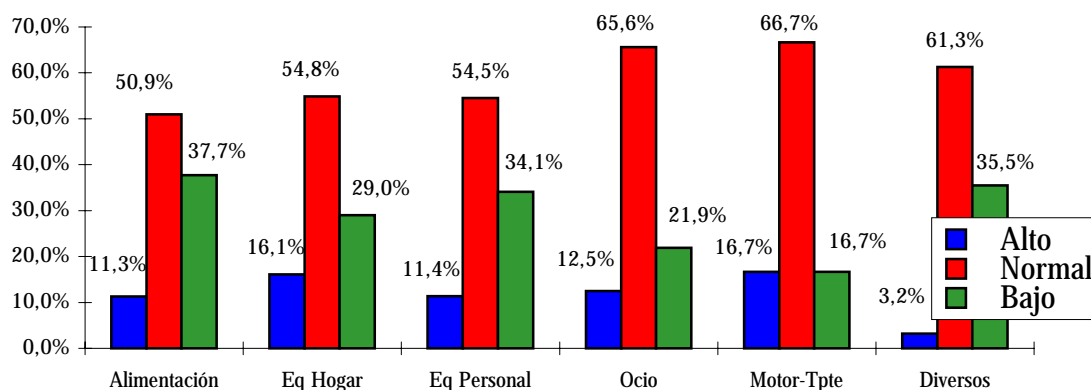


TABLA N° 2						
Volumen de Ventas por Sectores (Jul.-Sept.00)						
	Alimentación	Eq Hogar	Eq Personal	Ocio	Motor-Tpte	Diversos
<b>Alto</b>	11,3%	16,1%	11,4%	12,5%	16,7%	3,2%
<b>Normal</b>	50,9%	54,8%	54,5%	65,6%	66,7%	61,3%
<b>Bajo</b>	37,7%	29,0%	34,1%	21,9%	16,7%	35,5%



## 1.b- Tendencia prevista en las ventas para el próximo trimestre

Al establecer las previsiones de ventas para el próximo trimestre, el análisis se realiza mediante la comparación con los resultados obtenidos en el mismo sentido y para el mismo periodo (en esta ocasión para el último trimestre del año), desde el año 1996 (tabla nº3). En términos de saldos netos\*, el resultado es mejor que el año pasado, pero peor que las expectativas manifestadas para el mismo periodo en 1997 y 1998.

Los sectores de equipamiento personal, ocio y diversos son los de mejores expectativas, produciéndose en todos ellos un número de respuestas de aumento de ventas previstas superior al correspondiente a disminución.

\*Diferencia entre las respuestas "aumentar" y "disminuir"

TABLA Nº 3					
Tendencia prevista en las ventas (Oct.-Dic.00)					
	Oct.-Dic.00	Oct.-Dic.99	Oct.-Dic.98	Oct.-Dic.97	Oct.-Dic.96
<b>Aumentar</b>	23,4%	21,1%	27,1%	14,5%	8,8%
<b>Mantenerse</b>	56,3%	49,2%	55,2%	81,0%	79,4%
<b>Disminuir</b>	20,3%	29,6%	17,7%	4,5%	11,9%

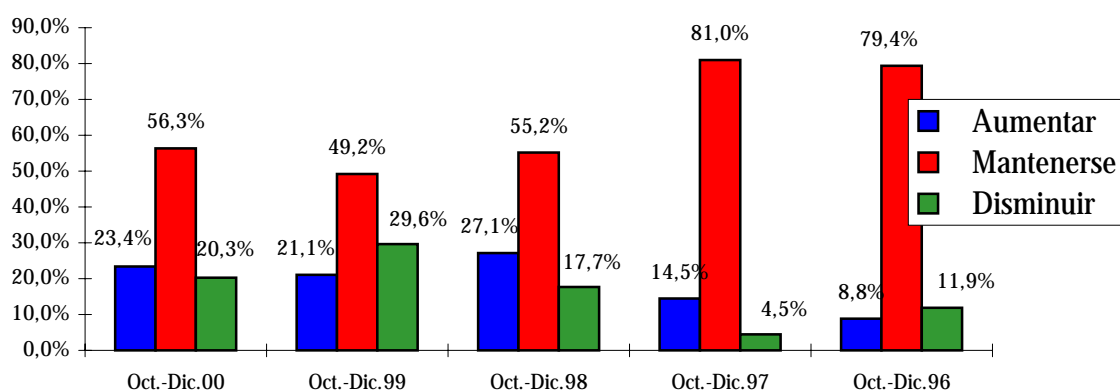
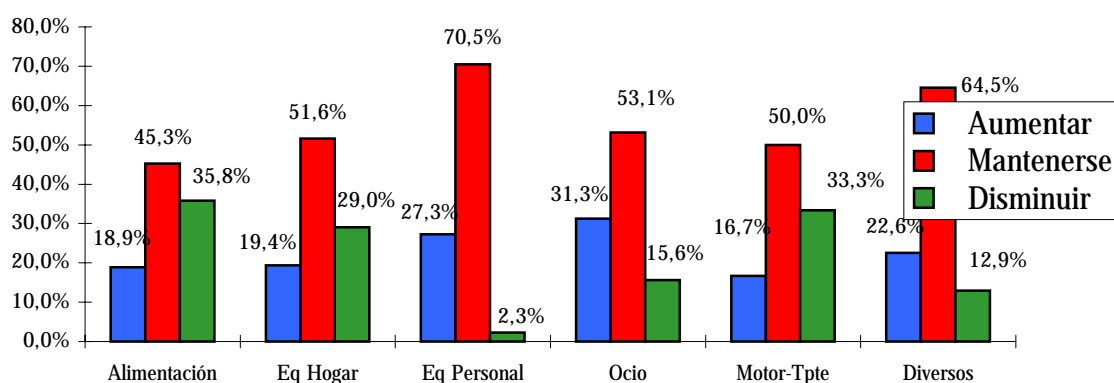


TABLA Nº 4						
Tendencia prevista en las ventas por sectores (Oct.-Dic.00)						
	Alimentación	Eq Hogar	Eq Personal	Ocio	Motor-Tpte	Diversos
<b>Aumentar</b>	18,9%	19,4%	27,3%	31,3%	16,7%	22,6%
<b>Mantenerse</b>	45,3%	51,6%	70,5%	53,1%	50,0%	64,5%
<b>Disminuir</b>	35,8%	29,0%	2,3%	15,6%	33,3%	12,9%



## 2) VOLUMEN DE STOCKS

El volumen de stocks existente en los comercios se considera que es el adecuado según el 68% de encuestados, lo consideran excesivo el 13,7% y es pequeño conforme a la opinión del 18,3% de encuestados. No se ha producido una variación significativa respecto a los resultados obtenidos en trimestres precedentes.

En los comercios dedicados al equipamiento del hogar se produjo el mayor porcentaje de respuestas de stocks excesivos con el 22,6% de respuestas. En sentido contrario, en el sector de alimentación tan sólo un 3,8% consideró que su almacenamiento de producto era excesivo.

TABLA N° 5					
Volumen de stocks en su establecimiento (Jul.-Sept.00)					
	Jul.-Sept.00	Abr.-Jun.00	Ene.-Mar.00	Oct.-Dic.99	Jul.-Sept.99
<b>Pequeño</b>	18,3%	18,4%	17,9%	22,0%	24,1%
<b>Adecuado</b>	68,0%	67,5%	65,3%	62,0%	62,8%
<b>Excesivo</b>	13,7%	14,1%	16,8%	16,0%	13,1%

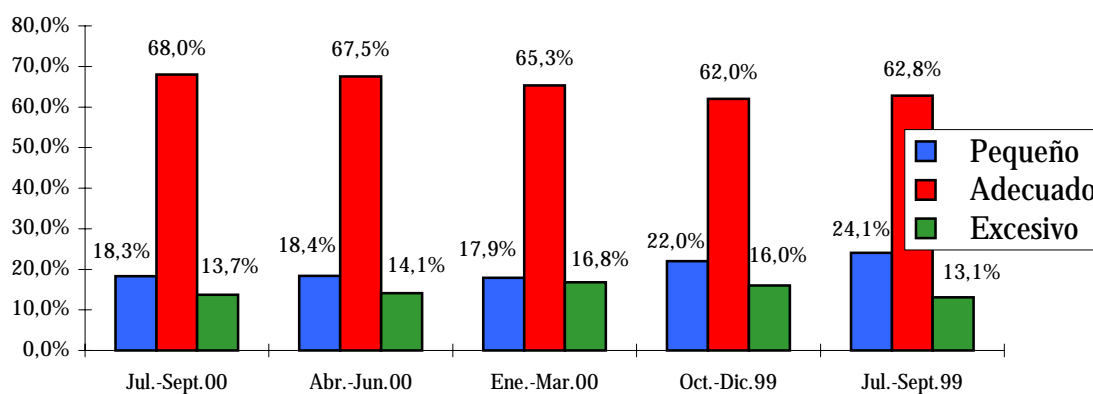
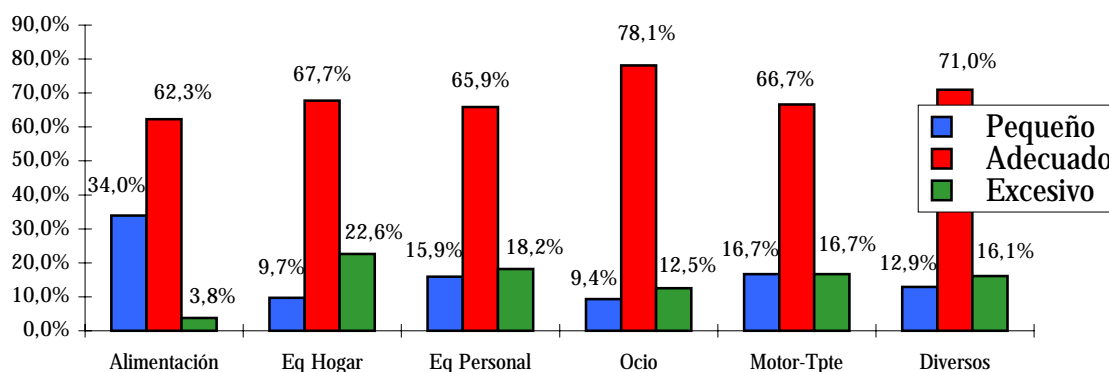


TABLA N° 6						
Volumen de stocks en su establecimiento por sectores (Jul.-Sept.00)						
	Alimentación	Eq Hogar	Eq Personal	Ocio	Motor-Tpte	Diversos
<b>Pequeño</b>	34,0%	9,7%	15,9%	9,4%	16,7%	12,9%
<b>Adecuado</b>	62,3%	67,7%	65,9%	78,1%	66,7%	71,0%
<b>Excesivo</b>	3,8%	22,6%	18,2%	12,5%	16,7%	16,1%



### 3) COSTES TOTALES DE EXPLOTACIÓN

#### 3.a- Costes totales de explotación en el último trimestre

Después del paréntesis producido en los resultados del trimestre anterior, - el segundo del año -, en que el porcentaje de respuestas de costes mayores se redujo en relación a anteriores informes y pasó del 37,2% al 24,8%, en este tercer trimestre recién concluido, de nuevo, el número de contestaciones de costes mayores alcanzó el 38,1%.

En todos los sectores comerciales, el número de contestaciones de aumento de costes superó ampliamente a las correspondientes a costes menores. Destacar los sectores de equipamiento del hogar y motor-transporte en los que las respuestas de aumento de costes alcanzaron el 50%.

TABLA N° 7					
Costes totales de explotación (Jul.-Sept.00)					
	Jul.-Sept.00	Abr.-Jun.00	Ene.-Mar.00	Oct.-Dic.99	Jul.-Sept.99
<b>Mayores</b>	38,1%	24,8%	37,2%	35,5%	21,1%
<b>Estables</b>	57,9%	69,9%	60,2%	63,5%	78,4%
<b>Menores</b>	4,1%	5,3%	2,6%	1,0%	0,5%

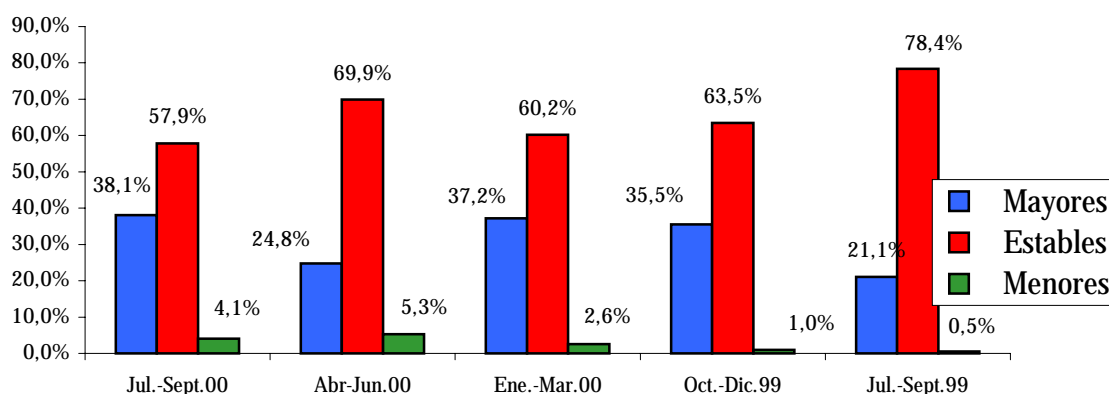
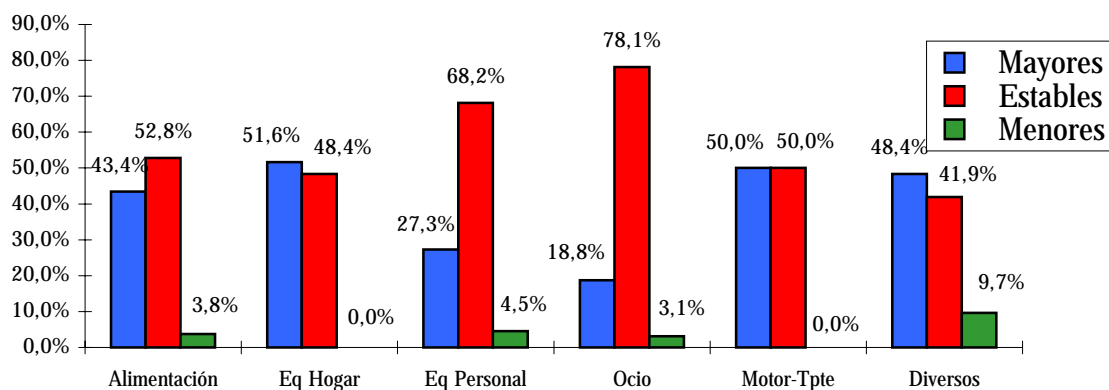


TABLA N° 8						
Costes totales de explotación por sectores (Jul.-Sept.00)						
	Alimentación	Eq Hogar	Eq Personal	Ocio	Motor-Tpte	Diversos
<b>Mayores</b>	43,4%	51,6%	27,3%	18,8%	50,0%	48,4%
<b>Estables</b>	52,8%	48,4%	68,2%	78,1%	50,0%	41,9%
<b>Menores</b>	3,8%	0,0%	4,5%	3,1%	0,0%	9,7%



### 3.b- Costes totales de explotación para el próximo trimestre

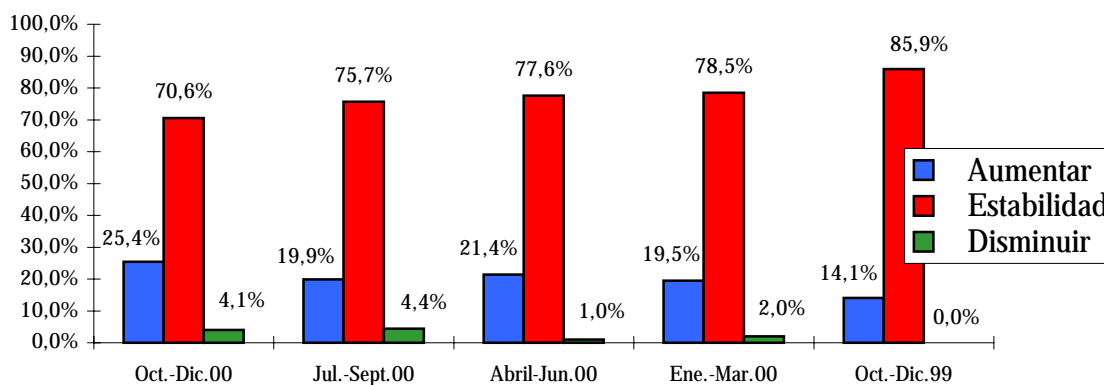
Disminuyen un 5% las previsiones de estabilidad de costes para el próximo trimestre, aumentando en similar proporción las contestaciones de aumentos.

Estas negativas expectativas respecto a la inmediata evolución de los costes, se materializan de forma especial en los sectores de diversos, equipamiento del hogar y alimentación. Señalar que en este último sector, con un 26,4% de previsiones de aumentos, es una estimación lógica al corresponder con el periodo navideño en el que suelen producirse aumentos importantes de los precios de los alimentos.

**TABLA Nº 9**

Evolución prevista en sus costes totales de explotación (Oct.-Dic.00)

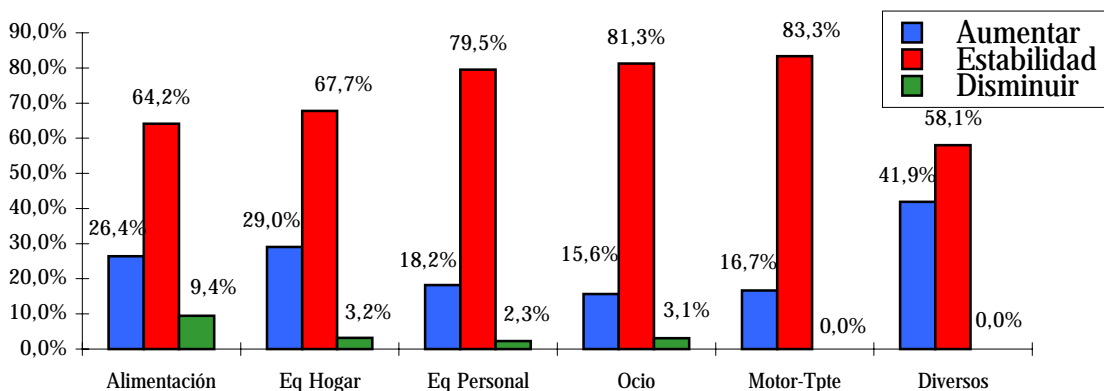
	Oct.-Dic.00	Jul.-Sept.00	Abril-Jun.00	Ene.-Mar.00	Oct.-Dic.99
<b>Aumentar</b>	25,4%	19,9%	21,4%	19,5%	14,1%
<b>Estabilidad</b>	70,6%	75,7%	77,6%	78,5%	85,9%
<b>Disminuir</b>	4,1%	4,4%	1,0%	2,0%	0,0%



**TABLA Nº 10**

Evolución prevista en sus costes totales de explotación por sectores (Oct.-Dic.00)

	Alimentación	Eq Hogar	Eq Personal	Ocio	Motor-Tpte	Diversos
<b>Aumentar</b>	26,4%	29,0%	18,2%	15,6%	16,7%	41,9%
<b>Estabilidad</b>	64,2%	67,7%	79,5%	81,3%	83,3%	58,1%
<b>Disminuir</b>	9,4%	3,2%	2,3%	3,1%	0,0%	0,0%



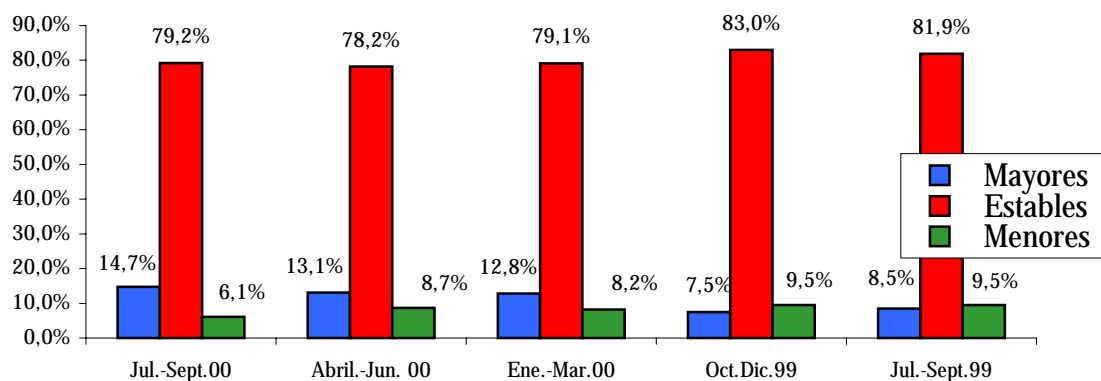
## 4) PRECIOS DE VENTA AL PÚBLICO

### 4.a- Precios de venta al público en el último trimestre

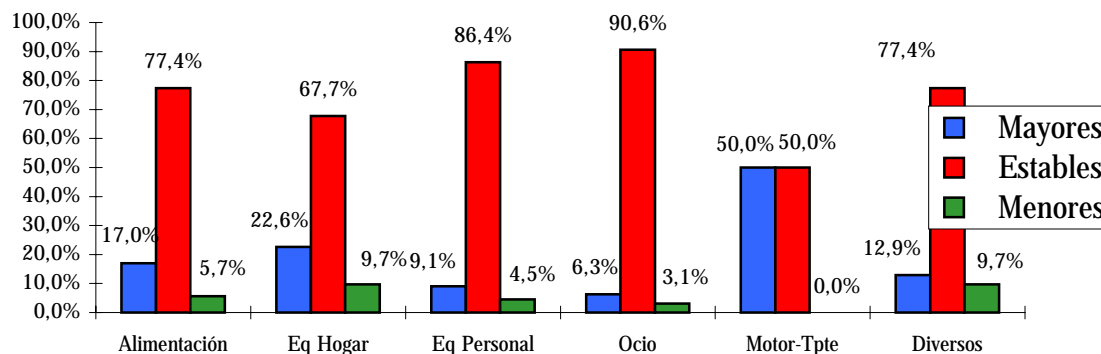
Según el 14,7% de los comercios participantes en la encuesta, los precios de venta al público aumentaron en el tercer trimestre, fueron estables según el 79,2% y menores según la opinión del 6,1%.

En motor-transporte fue donde más crecieron los precios, contestando en este sentido un 50% de establecimientos de venta de vehículos, habiéndose producido también aumentos significativos de los precios en los artículos de equipamiento del hogar, con un 22,6% (tabla nº12).

	Jul.-Sept.00	Abril.-Jun. 00	Ene.-Mar.00	Oct.Dic.99	Jul.-Sept.99
<b>Mayores</b>	14,7%	13,1%	12,8%	7,5%	8,5%
<b>Estables</b>	79,2%	78,2%	79,1%	83,0%	81,9%
<b>Menores</b>	6,1%	8,7%	8,2%	9,5%	9,5%



	Alimentación	Eq Hogar	Eq Personal	Ocio	Motor-Tpte	Diversos
<b>Mayores</b>	17,0%	22,6%	9,1%	6,3%	50,0%	12,9%
<b>Estables</b>	77,4%	67,7%	86,4%	90,6%	50,0%	77,4%
<b>Menores</b>	5,7%	9,7%	4,5%	3,1%	0,0%	9,7%



#### 4.b- Precios de venta al público para el próximo trimestre

Para el próximo trimestre, un 81,7% de comerciantes espera mantener sus precios, un 11,2% estima que los aumentará y un 7,1% contestó que sus precios serán menores.

Analizando los resultados por sectores y en términos netos\*, los que mayores previsiones de aumento manifiestan son los de motor-transporte y ocio y a pesar de las elevadas previsiones analizadas en el capítulo de aumento de costes (ver tabla nº10), en el sector de alimentación se prevén en mayor medida bajadas que subidas de precios.

\*Diferencia entre las respuestas "aumentar" y "disminuir"

TABLA Nº 13					
Evolución de los precios de venta al público (Oct.-Dic.00)					
	Oct.-Dic.00	Jul.-Sept.00	Abril.-Jun. 00	Ene.-Mar.00	Oct.-Dic.99
<b>Aumentar</b>	11,2%	14,6%	9,2%	4,0%	1,5%
<b>Mantenerse</b>	81,7%	77,7%	87,2%	87,4%	94,0%
<b>Disminuir</b>	7,1%	7,8%	3,6%	8,5%	4,5%

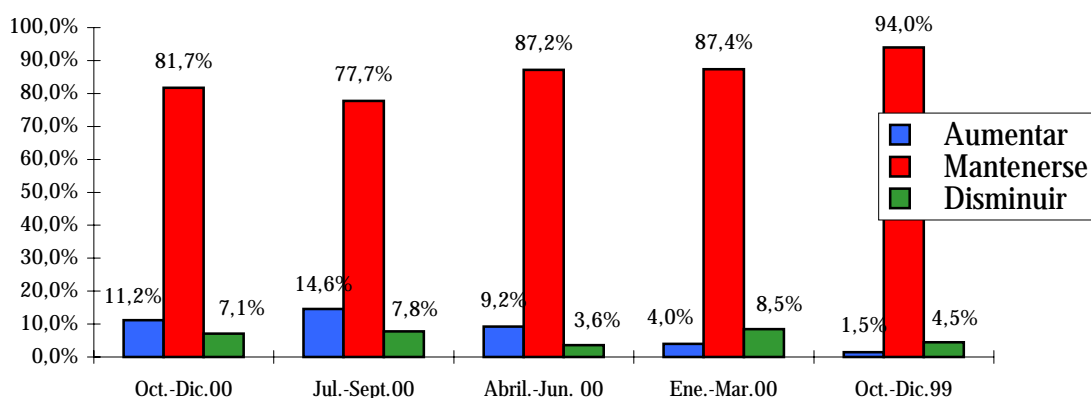
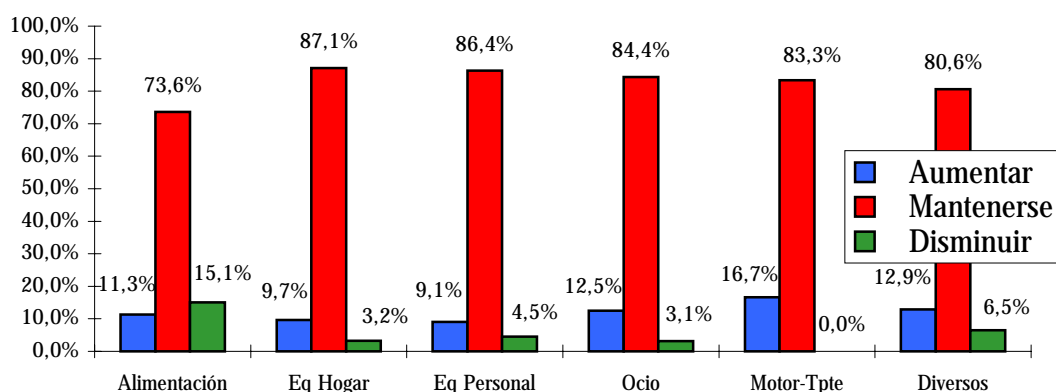


TABLA Nº 14						
Evolución de los precios de venta al público por sectores (Oct.-Dic.00)						
	Alimentación	Eq Hogar	Eq Personal	Ocio	Motor-Tpte	Diversos
<b>Aumentar</b>	11,3%	9,7%	9,1%	12,5%	16,7%	12,9%
<b>Mantenerse</b>	73,6%	87,1%	86,4%	84,4%	83,3%	80,6%
<b>Disminuir</b>	15,1%	3,2%	4,5%	3,1%	0,0%	6,5%





## 5) PREVISIÓN DE EMPLEO PARA EL PRÓXIMO TRIMESTRE

Al poseer el factor empleo en el comercio un cierto componente estacional, la comparación que se realiza sobre las previsiones de empleo para el próximo trimestre es sobre las obtenidas en el mismo concepto y para el mismo trimestre en los últimos 5 años. En este informe, las previsiones se realizan para el último trimestre del año, el de mayor actividad al coincidir con las navidades. En conjunto, las previsiones de aumento de plantilla son ligeramente superiores al año pasado (tabla nº15).

Por sectores, el de mayores previsiones de aumento con un 16,7% del total de respuestas es motor-transporte, a continuación equipamiento personal, diversos y alimentación. En ocio y equipamiento del hogar, el número de respuestas de disminuciones de plantilla previstas es superior al de aumentos.

TABLA Nº 15					
Previsión de empleo (Oct.-Dic.00)					
	Oct.-Dic.00	Oct.-Dic.99	Oct.-Dic.98	Oct.-Dic.97	Oct.-Dic.96
<b>Aumentar</b>	5,6%	4,5%	6,3%	0,0%	0,0%
<b>Mantenerse</b>	92,4%	90,5%	88,0%	99,5%	100,0%
<b>Disminuir</b>	2,0%	5,0%	5,8%	0,5%	0,0%

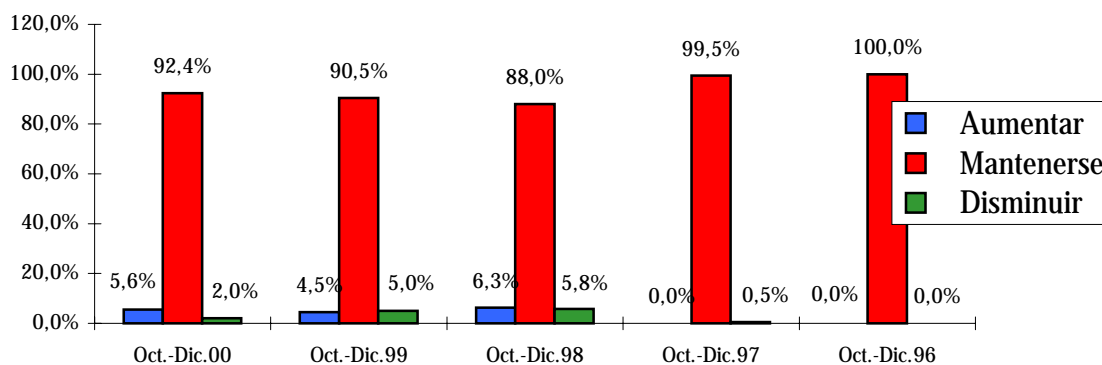
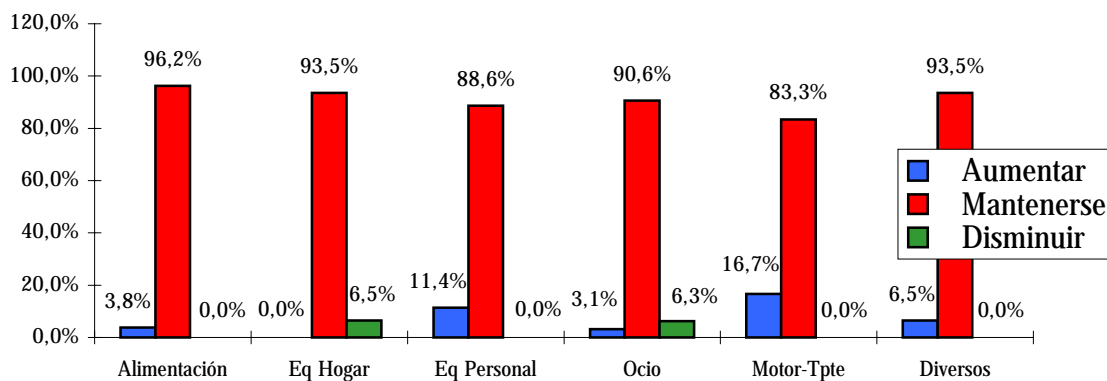


TABLA Nº 16						
Evolución de empleo por sectores (Oct.-Dic.00)						
	Alimentación	Eq Hogar	Eq Personal	Ocio	Motor-Tpte	Diversos
<b>Aumentar</b>	3,8%	0,0%	11,4%	3,1%	16,7%	6,5%
<b>Mantenerse</b>	96,2%	93,5%	88,6%	90,6%	83,3%	93,5%
<b>Disminuir</b>	0,0%	6,5%	0,0%	6,3%	0,0%	0,0%

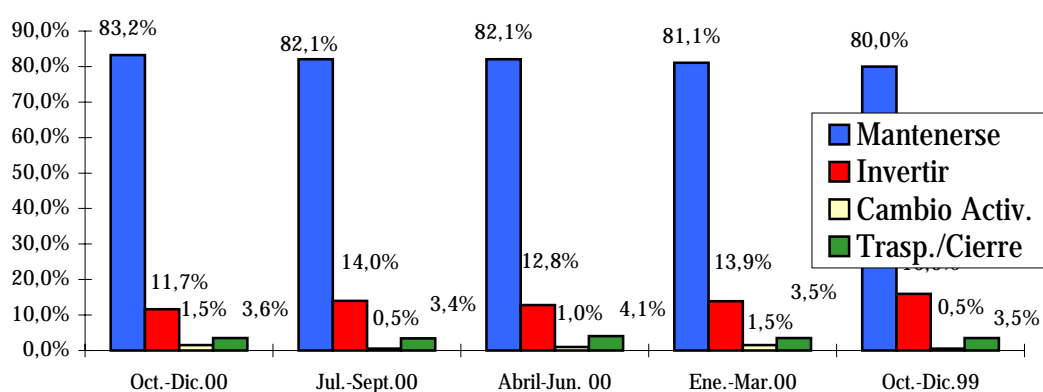


## 6) EXPECTATIVAS DE LA EMPRESA COMERCIAL

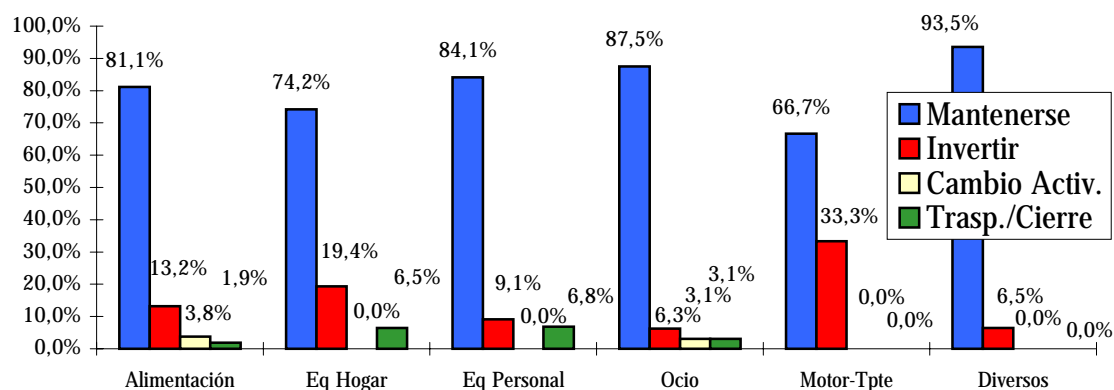
Las expectativas de mantenimiento, inversión, cierre y cambio de actividad de los comercios para el cuarto trimestre, son parecidas a las manifestadas en los informes anteriores. Realizarán inversiones un 11,7% de comercios, traspasarán o cerrarán un 3,6% y un 83,2% mantendrán sus comercios sin variaciones.

En los distintos apartados y por sectores, destacan el sector motor-transporte, líder en inversiones previstas, con un 33,3% de contestaciones. En el resultado de traspaso-cierre son dos sectores los que comparten prácticamente el mayor número de respuestas: equipamiento personal con un 6,8% y equipamiento del hogar con un 6,5% y finalmente, el de mayor estabilidad con el mayor porcentaje de respuestas de mantenimiento, ha sido en esta ocasión el sector diversos.

	Oct.-Dic.00	Jul.-Sept.00	Abril-Jun. 00	Ene.-Mar.00	Oct.-Dic.99
<b>Mantenerse</b>	83,2%	82,1%	82,1%	81,1%	80,0%
<b>Invertir</b>	11,7%	14,0%	12,8%	13,9%	16,0%
<b>Cambio Activ.</b>	1,5%	0,5%	1,0%	1,5%	0,5%
<b>Trasp./Cierre</b>	3,6%	3,4%	4,1%	3,5%	3,5%



	Alimentación	Eq Hogar	Eq Personal	Ocio	Motor-Tpte	Diversos
<b>Mantenerse</b>	81,1%	74,2%	84,1%	87,5%	66,7%	93,5%
<b>Invertir</b>	13,2%	19,4%	9,1%	6,3%	33,3%	6,5%
<b>Cambio Activ.</b>	3,8%	0,0%	0,0%	3,1%	0,0%	0,0%
<b>Trasp./Cierre</b>	1,9%	6,5%	6,8%	3,1%	0,0%	0,0%



## 7) RESUMEN

Las ventas durante el tercer trimestre del año fueron altas según el 11,2% de comercios, fueron normales de acuerdo con la opinión del 56,9% y el 32% restante, dijo que fueron bajas. Los peores resultados fueron en esta ocasión los del sector diversos (incluye artículos farmacéuticos, informática, tabaco, regalos, etc.), con un 35,5% de contestaciones de ventas bajas, y un 3,2% de contestaciones de ventas altas. Las previsiones de ventas para el próximo trimestre no difieren de forma significativa de las realizadas para el mismo periodo desde 1996.

Los costes vinculados con la actividad comercial siguen aumentando. El 38,1% de los comercios contestó que sus costes fueron mayores durante este tercer trimestre y un 25,4% considera que seguirán aumentando. Los precios fijados por los comercios en sus productos de venta al público también aumentaron según el 14,7% (como es habitual, los precios aumentaron en menor proporción que los costes soportados). En motor-transporte fue donde se obtuvo el mayor porcentaje de respuestas de aumento de precios.

Esperan aumentar sus plantillas durante el cuarto trimestre un 5,6% de comercios, reducir el número de empleados un 2% y permanecerán igual el 92,4% restante. Este resultado es ligeramente mejor al obtenido hace un año (ver tabla nº15). Por sectores, el de mayores previsiones de creación de empleo con un 16,7% de contestaciones en este sentido es motor-transporte, a continuación equipamiento personal, diversos y alimentación. En ocio y equipamiento del hogar, el número de respuestas de disminuciones de plantilla previstas es superior al de aumentos.

En lo referente a la evolución coyuntural de los diferentes sectores, sigue siendo motor-transporte el de mejores expectativas y resultados y en sentido contrario, en esta ocasión ha sido equipamiento del hogar donde más pesimistas han sido las respuestas ya que se acumulan volúmenes excesivos de stocks según el 22,6%, el 6,5% de comercios vinculados a esta actividad prevén cerrar durante el próximo trimestre, un 29% respondió que sus costes aumentarán y como ya se reflejó en el apartado anterior, el número de establecimientos de equipamiento del hogar que reducirá su plantilla, es mayor que el que manifiesta expectativas de aumento.