

Informe de Coyuntura Comercial Minorista de Cantabria

(Informe nº25 - Mayo 2000 - Primer Trimestre 2000)

Los datos que a continuación se exponen, corresponden a la encuesta de coyuntura comercial relativa al primer trimestre de 2000. El número total de comerciantes entrevistados ha sido 199, que representan en su mayoría al comercio tradicional de Cantabria. La obtención de esta muestra representativa se ha realizado con un criterio de afijación proporcional a las actividades comerciales: alimentación (44 comercios), equipamiento del hogar (33 comercios), equipamiento personal (40 comercios), ocio (34 comercios), motor-transporte (9 comercios) y diversos (39 comercios) y a la localización territorial de las mismas. Ambas distribuciones se han establecido de acuerdo con la información contenida en el Sistema de información Geográfica del comercio de esta Cámara, actualizado en febrero de 1999.

OBJETO DE LA ENCUESTA

La información que se obtiene con la encuesta se refiere a la situación actual y a las previsiones de variación para los próximos tres meses de los siguientes aspectos: ventas, stocks, costes, precios de venta al público, empleo y expectativas generales de negocio.

CONTENIDO

- 1) SITUACIÓN EN FUNCIÓN DEL NIVEL DE VENTAS
 - 1.a Volumen de ventas en el último trimestre
 - 1.b Tendencia prevista en las ventas para el próximo trimestre
- 2) VOLUMEN DE STOCKS
- 3) COSTES TOTALES DE EXPLOTACIÓN
 - 3.a Costes totales de explotación en el último trimestre
 - 3.b Evolución prevista de sus costes totales de explotación para el próximo trimestre
- 4) PRECIOS DE VENTA AL PÚBLICO
 - 4.a Precios de venta al público en el último trimestre
 - 4.b Evolución prevista de los precios de venta al público para el próximo trimestre
- 5) PREVISIÓN DE EMPLEO PARA EL PRÓXIMO TRIMESTRE
- 6) EXPECTATIVAS DE LA EMPRESA COMERCIAL
- 7) RESUMEN

1) SITUACIÓN EN FUNCIÓN DEL NIVEL DE VENTAS

1.a- Volumen de ventas en el último trimestre

En el primer trimestre del año 2000 el 48,5% de los comercios de Cantabria encuestados por la Cámara manifestaron haber obtenido unas ventas "normales", un 8,7% dijeron que fueron "altas" y un 42,9% que fueron "bajas". No se pueden destacar variaciones significativas respecto a los resultados de encuestas anteriores.

En la comparación de las respuestas de los sectores respecto al mismo trimestre del año anterior, mejoran en "equipamiento del hogar" y "diversos" y empeoran los resultados en "equipamiento personal". "Motor-transporte", "ocio" y "alimentación", se mantienen en niveles similares, siendo el sector "alimentación" el de peores resultados en conjunto, seguido a continuación por "equipamiento personal".

TABLA N°1					
Volumen de Ventas (Ene.-Mar.00)					
	Ene.-Mar.00	Oct.-Dic.99	Jul.-Sept.99	Abr.-Jun.99	Ene.-Mar.99
Alto	8,7%	13,0%	13,6%	8,0%	6,8%
Normal	48,5%	48,0%	49,7%	55,0%	54,2%
Bajo	42,9%	39,0%	36,7%	37,0%	38,9%

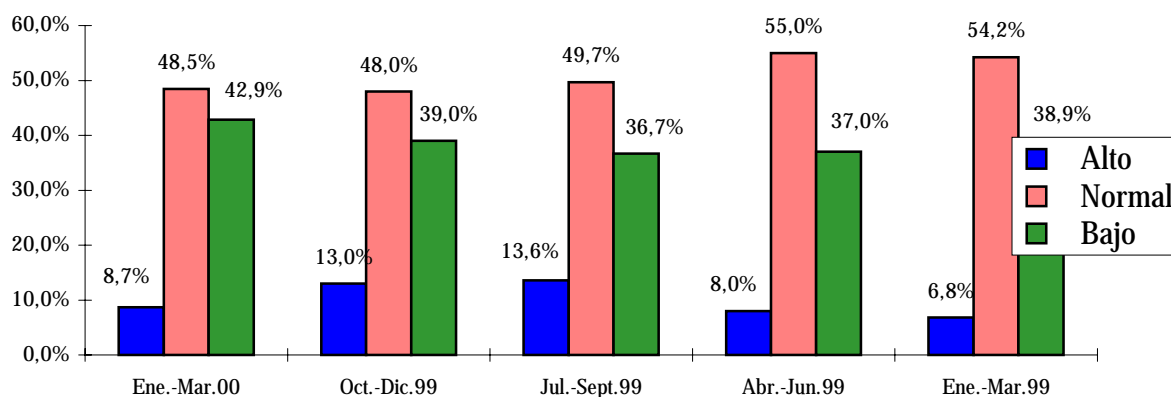
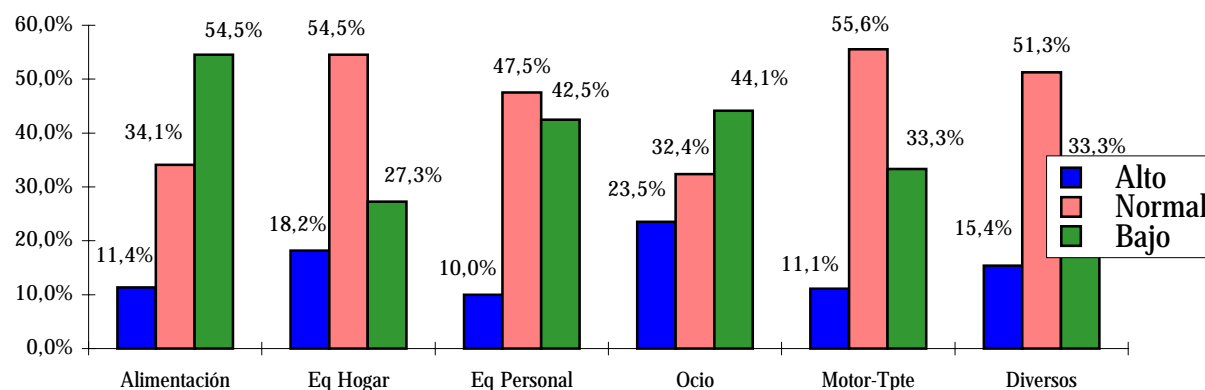


TABLA N°2						
Volumen de Ventas por Sectores (Ene.-Mar.00)						
	Alimentación	Eq Hogar	Eq Personal	Ocio	Motor-Tpte	Diversos
Alto	11,4%	18,2%	10,0%	23,5%	11,1%	15,4%
Normal	34,1%	54,5%	47,5%	32,4%	55,6%	51,3%
Bajo	54,5%	27,3%	42,5%	44,1%	33,3%	33,3%



1.b- Tendencia prevista en las ventas para el próximo trimestre

Las expectativas de ventas para el trimestre abril-junio son las mejores de los últimos 5 años, alcanzándose en esta encuesta el mayor porcentaje de contestaciones de aumento de ventas, un 35,2% del total de respuestas, muy superior al 18,4% de expectativas de reducción.

Los sectores donde se prevén mayores aumentos son "motor-transporte" y "diversos", que también superan sus previsiones de hace un año. Las ventas de vehículos según el sector, parece que no han tocado techo y pueden seguir el ritmo de fuerte aumento del año pasado. Destacar que mejoran los resultados en el sector "alimentación", siendo las respuestas de aumento de ventas ligeramente superiores a las de disminución, y las expectativas mejores que las manifestadas hace un año.

TABLA N°3					
Tendencia prevista en las ventas (Abr.-Jun.00)					
	Abr.-Jun.00	Abr.-Jun.99	Abr.-Jun.98	Abr.-Jun.97	Abr.-Jun.96
Aumentar	35,2%	29,5%	3,6%	6,0%	1,5%
Mantenerse	46,4%	50,5%	83,2%	84,5%	81,2%
Disminuir	18,4%	20,0%	13,2%	9,5%	17,3%

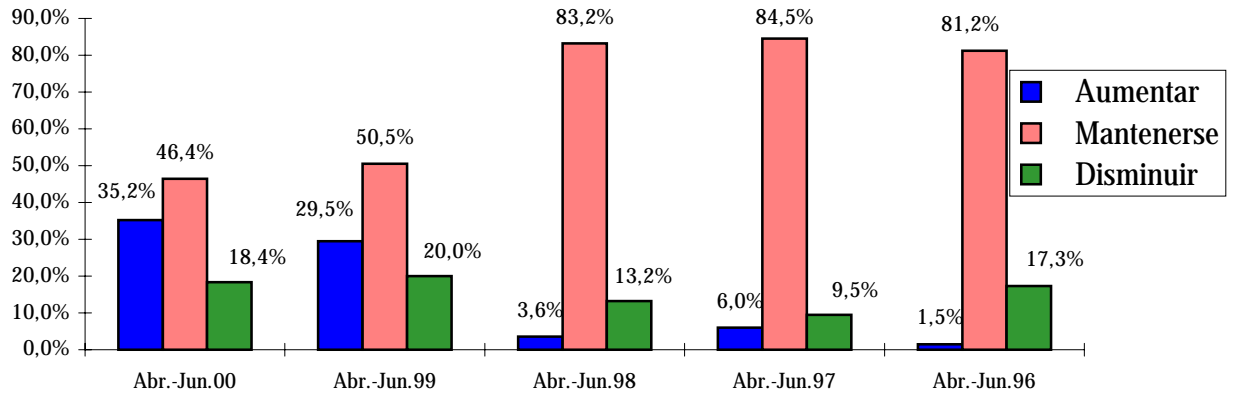
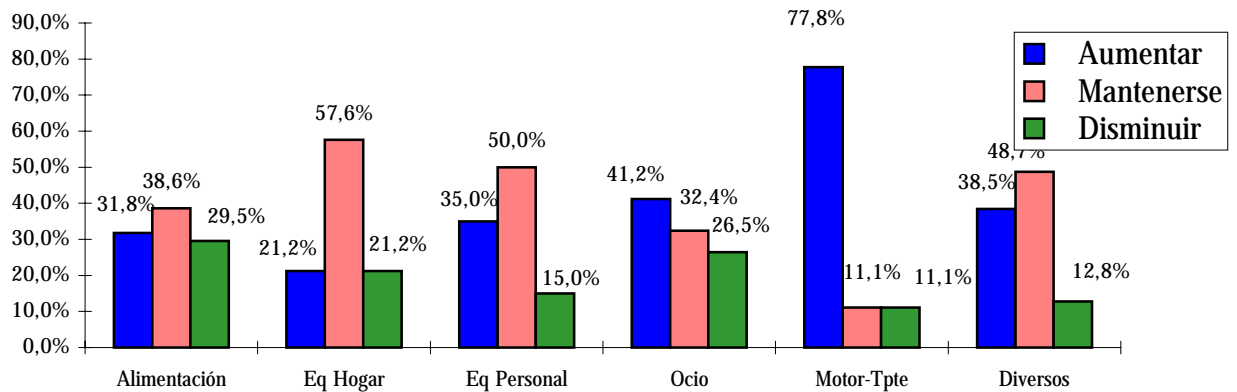


TABLA N°4						
Tendencia prevista en las ventas por sectores (Abr.-Jun.00)						
	Alimentación	Eq Hogar	Eq Personal	Ocio	Motor-Tpte	Diversos
Aumentar	31,8%	21,2%	35,0%	41,2%	77,8%	38,5%
Mantenerse	38,6%	57,6%	50,0%	32,4%	11,1%	48,7%
Disminuir	29,5%	21,2%	15,0%	26,5%	11,1%	12,8%



2) VOLUMEN DE STOCKS

La adecuación del nivel de almacén de los comercios durante el primer trimestre del año 2000 no ha experimentado cambios significativos respecto a periodos anteriores. El 65,3% de encuestados manifiestan poseer un nivel adecuado de stocks, el 16,8% que sus stocks son excesivos y el 17,9% restante que son pequeños.

Los sectores donde mejor ajuste se da entre la mercancía almacenada y su rotación fueron en esta ocasión "motor-transporte", "diversos" y "equipamiento personal". En "motor-transporte", donde la unidad de producto es cara y se trabaja casi en su totalidad sobre pedido, es más fácil la correcta adecuación de stocks, y "equipamiento personal" con buenas expectativas de ventas para el próximo trimestre (tabla nº4), expresa en conjunto un nivel de stocks ajustado a las ventas previstas para el periodo abril-junio.

TABLA N°5					
Volumen de stocks en su establecimiento (Ene.-Mar.00)					
	Ene.-Mar.00	Oct.-Dic.99	Jul.-Sept.99	Abr.-Jun.99	Ene.-Mar.99
Pequeño	17,9%	22,0%	24,1%	24,1%	25,3%
Adecuado	65,3%	62,0%	62,8%	59,3%	61,1%
Excesivo	16,8%	16,0%	13,1%	16,6%	13,7%

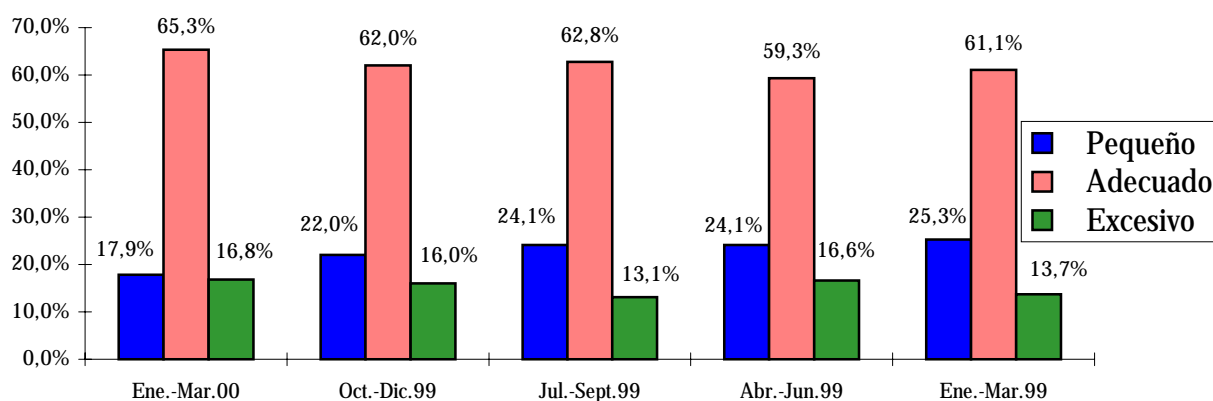
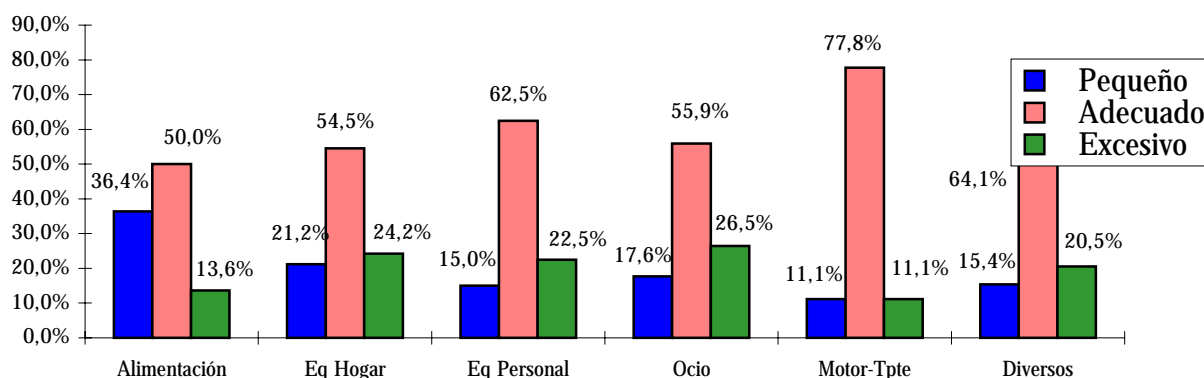


TABLA N°6						
Volumen de stocks en su establecimiento por sectores (Ene.-Mar.00)						
	Alimentación	Eq Hogar	Eq Personal	Ocio	Motor-Tpte	Diversos
Pequeño	36,4%	21,2%	15,0%	17,6%	11,1%	15,4%
Adecuado	50,0%	54,5%	62,5%	55,9%	77,8%	64,1%
Excesivo	13,6%	24,2%	22,5%	26,5%	11,1%	20,5%



3) COSTES TOTALES DE EXPLOTACIÓN

3.a- Costes totales de explotación en el último trimestre

En las respuestas de los comercios de la región sobre la evolución de los costes soportados durante el primer trimestre, queda reflejada de nuevo la tendencia alcista de los precios. El 37,2% de encuestados dijo que sus costes fueron mayores en el primer trimestre del año, el 60,2% que fueron iguales que en el cuarto trimestre de 1999 y tan sólo el 2,6% que fueron menores.

Por sectores, se repite el resultado del primer trimestre de 1999, con la mayor estabilidad en costes en el sector "ocio" y en sentido contrario, los mayores aumentos en el sector "alimentación" (tabla nº8).

TABLA N°7					
Costes totales de explotación (Ene.-Mar.00)					
	Ene.-Mar.00	Oct.-Dic.99	Jul.-Sept.99	Abril-Jun.99	Ene.-Mar.99
Mayores	37,2%	35,5%	21,1%	27,1%	32,6%
Estables	60,2%	63,5%	78,4%	68,8%	60,5%
Menores	2,6%	1,0%	0,5%	4,0%	6,8%

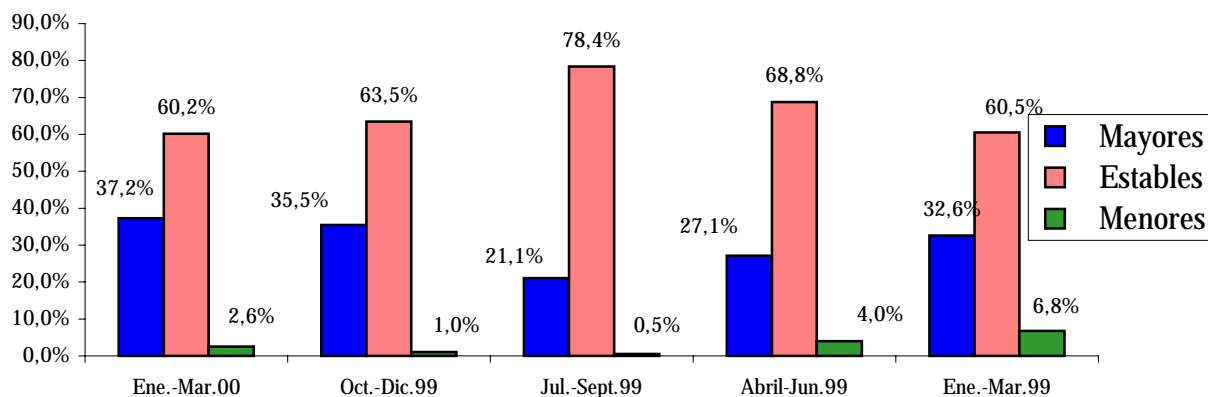
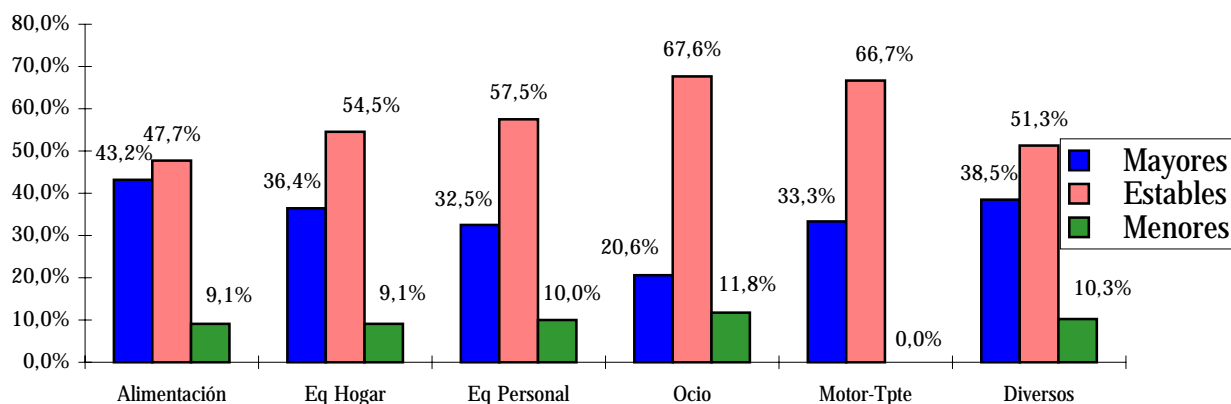


TABLA N°8						
Costes totales de explotación por sectores (Ene.-Mar.00)						
	Alimentación	Eq Hogar	Eq Personal	Ocio	Motor-Tpte	Diversos
Mayores	43,2%	36,4%	32,5%	20,6%	33,3%	38,5%
Estables	47,7%	54,5%	57,5%	67,6%	66,7%	51,3%
Menores	9,1%	9,1%	10,0%	11,8%	0,0%	10,3%



3.b- Costes totales de explotación para el próximo trimestre

De forma más moderada que durante el primer trimestre, pero en el mismo sentido de aumento significativo, se prevé la evolución de los costes durante el segundo trimestre del año. Las expectativas de reducción son casi nulas y las de aumento superan el 20% del total de respuestas.

El sector "alimentación", donde mayores aumentos de costes se produjeron en el trimestre anterior (tabla nº8), es también en el que obtuvo el mayor saldo neto de respuestas*. En sentido contrario y vinculado con los resultados de costes manifestados en el apartado anterior, en el sector ocio se presenta la mayor estabilidad con la menor diferencia entre expectativas de aumento de costes (17,6%) y reducción (14,7%).

*Diferencia entre las respuestas "aumentar" y "disminuir"

TABLA Nº9					
Evolución prevista en sus costes totales de explotación (Abr.-Jun.00)					
	Abril-Jun.00	Ene.-Mar.00	Oct.-Dic.99	Jul.-Sept.99	Abril-Jun.99
Aumentar	21,4%	19,5%	14,1%	15,6%	22,6%
Estabilidad	77,6%	78,5%	85,9%	81,4%	73,7%
Disminuir	1,0%	2,0%	0,0%	3,0%	3,7%

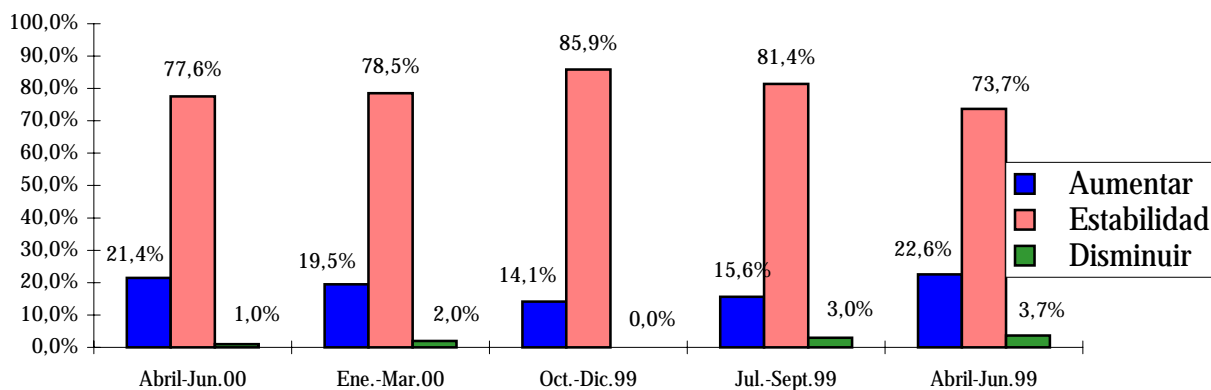
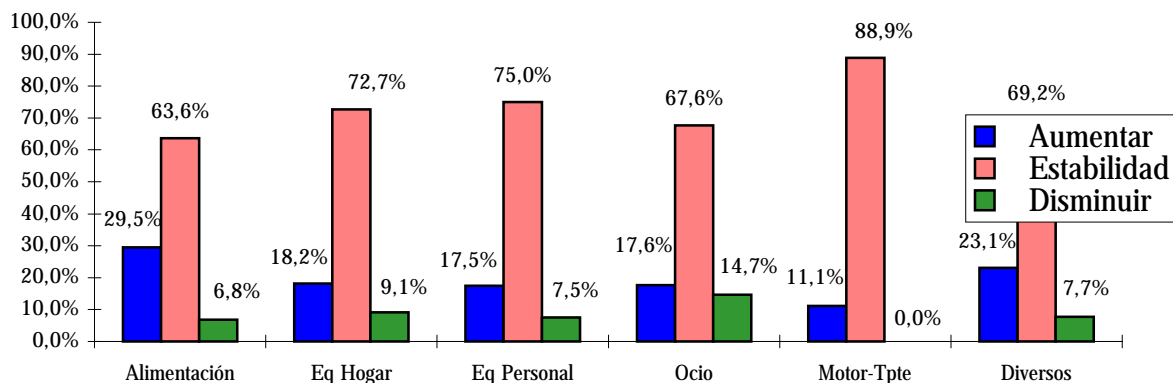


TABLA Nº10						
Evolución prevista en sus costes totales de explotación por sectores (Abr.-Jun.00)						
	Alimentación	Eq Hogar	Eq Personal	Ocio	Motor-Tpte	Diversos
Aumentar	29,5%	18,2%	17,5%	17,6%	11,1%	23,1%
Estabilidad	63,6%	72,7%	75,0%	67,6%	88,9%	69,2%
Disminuir	6,8%	9,1%	7,5%	14,7%	0,0%	7,7%



4.a- Precios de venta al público en el último trimestre

El porcentaje de respuestas correspondiente a aumento de precios supera al correspondiente a precios menores, aunque la diferencia entre ambas respuestas sea sólo el 4%.

En el único sector donde las respuestas de precios menores superaron las de mayores fue en "equipamiento del hogar" (tabla nº12). En "equipamiento personal", los precios fueron más moderados, ya que el 75% contestó que los mantuvo estables y el saldo de respuestas* fue cero. El resultado por sectores, al igual que el total, es mayor en las previsiones de aumento al manifestado hace un año, entonces fueron tres sectores: equipamiento del hogar, ocio y diversos los que superaron las respuestas de reducción de precios a las de aumento.

**Diferencia entre las respuestas "aumentar" y "disminuir"*

TABLA Nº11					
Precios de venta al público (Ene.-Mar.00)					
	Ene.-Mar.00	Oct.Dic.99	Jul.-Sept.99	Abril.-Jun. 99	Ene.-Mar.99
Mayores	12,8%	7,5%	8,5%	8,5%	9,5%
Estables	79,1%	83,0%	81,9%	79,4%	78,8%
Menores	8,2%	9,5%	9,5%	12,1%	11,6%

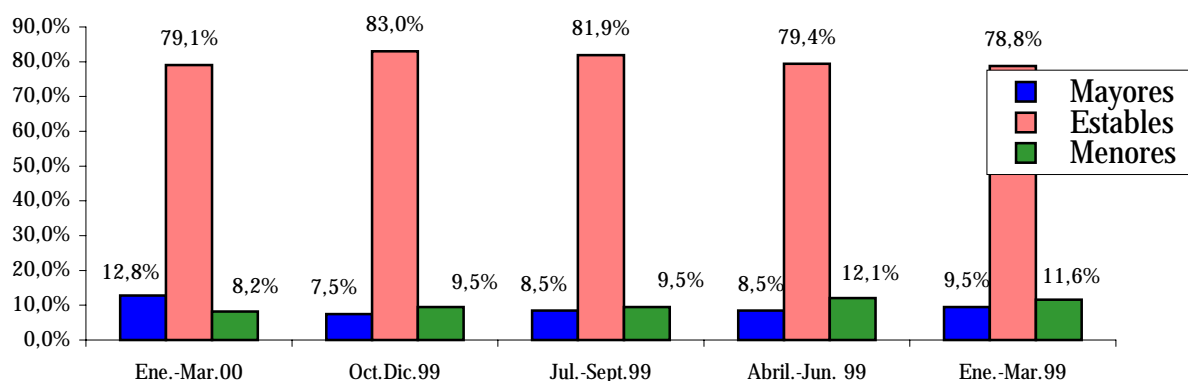
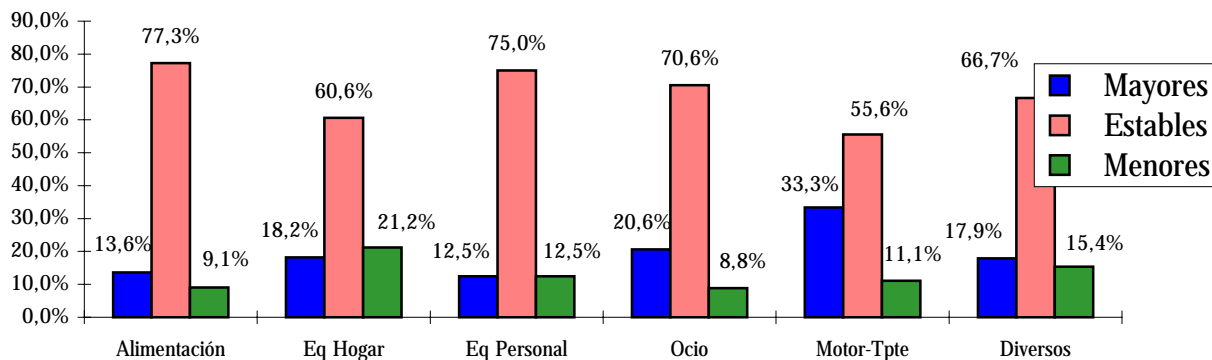


TABLA Nº12						
Precios de venta al público por sectores (Ene.-Mar.00)						
	Alimentación	Eq Hogar	Eq Personal	Ocio	Motor-Tpte	Diversos
Mayores	13,6%	18,2%	12,5%	20,6%	33,3%	17,9%
Estables	77,3%	60,6%	75,0%	70,6%	55,6%	66,7%
Menores	9,1%	21,2%	12,5%	8,8%	11,1%	15,4%



4.b- Precios de venta al público para el próximo trimestre

Los precios de venta al público durante el primer trimestre del año aumentaron según el 9,2% de comercios encuestados, disminuyeron según el 3,6% y se mantuvieron estables según el restante 87,2%. El resultado es similar al alcanzado en el mismo trimestre del año anterior, pero rompe el resultado de estabilidad alcanzado a lo largo de los tres últimos trimestres de 1999.

El sector donde mayor diferencia se produce a favor de las respuestas de aumento de precios en relación a su disminución es "motor transporte". En el único sector donde las previsiones de disminución de precios superan a las de aumento es "equipamiento del hogar" (tabla nº14). En la comparación con lo manifestado por los sectores hace un año, no se producen diferencias significativas y se mantienen similares las previsiones.

TABLA Nº13					
Evolución de los precios de venta al público (Abr.-Jun.00)					
	Abril.-Jun. 00	Ene.-Mar.00	Oct.-Dic.99	Jul.-Sept.99	Abril.-Jun. 99
Aumentar	9,2%	4,0%	1,5%	4,5%	7,4%
Mantenerse	87,2%	87,4%	94,0%	91,5%	89,5%
Disminuir	3,6%	8,5%	4,5%	4,0%	3,2%

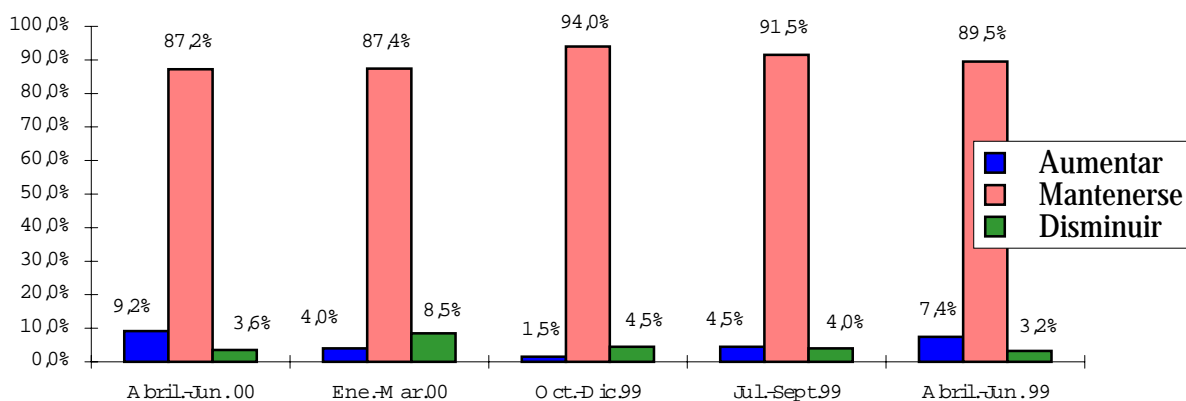
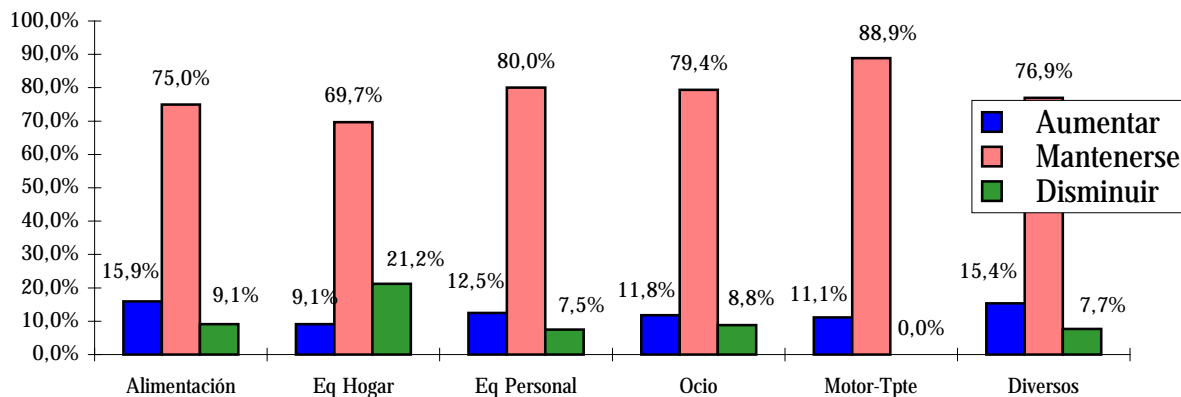


TABLA Nº14						
Evolución de los precios de venta al público por sectores (Abr.-Jun.00)						
	Alimentación	Eq Hogar	Eq Personal	Ocio	Motor-Tpte	Diversos
Aumentar	15,9%	9,1%	12,5%	11,8%	11,1%	15,4%
Mantenerse	75,0%	69,7%	80,0%	79,4%	88,9%	76,9%
Disminuir	9,1%	21,2%	7,5%	8,8%	0,0%	7,7%



5) PREVISIÓN DE EMPLEO PARA EL PRÓXIMO TRIMESTRE

El dato más positivo de la encuesta es la previsión de empleo, ya que un 10,2% de empresarios encuestados, respondió que piensa aumentar el número de empleados en el segundo trimestre del año, resultado muy superior al obtenido para el mismo periodo en los últimos cinco años.

En dos sectores, "alimentación" y "ocio", las respuestas de aumento y disminución son iguales, en el resto, todas las respuestas de aumento superan a las de reducción. En el sector "motor-transporte" se obtuvo el saldo* más elevado de respuestas. A continuación, el sector "diversos" y "equipamiento del hogar". En todos los sectores, con la excepción de equipamiento personal, se mejoran los resultados de hace un año.

*Diferencia entre las respuestas "aumentar" y "disminuir"

TABLA N°15					
Previsión de empleo (Abr.-Jun.00)					
	Abr.-Jun.00	Abr.-Jun.99	Abr.-Jun.98	Abr.-Jun.97	Abr.-Jun.96
Aumentar	10,2%	7,9%	0,0%	0,0%	0,0%
Mantenerse	87,8%	91,1%	99,5%	99,5%	99,5%
Disminuir	2,0%	1,1%	0,5%	0,5%	0,5%

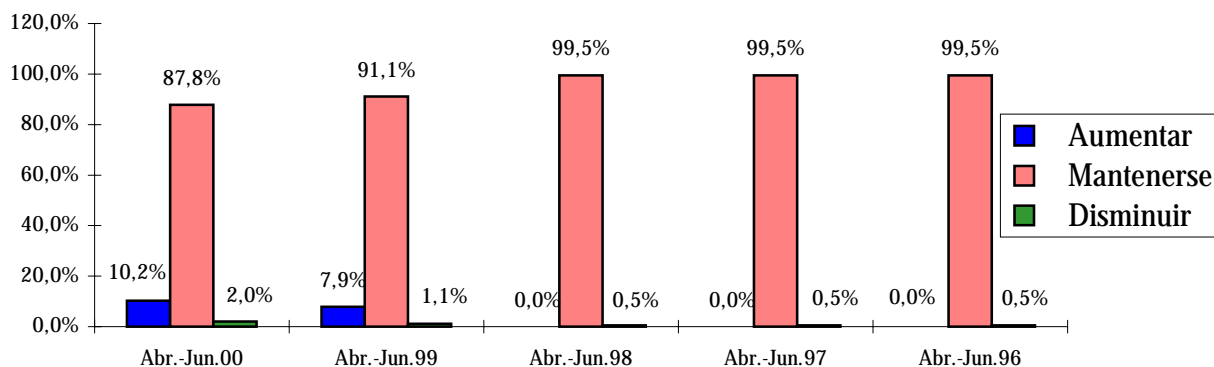
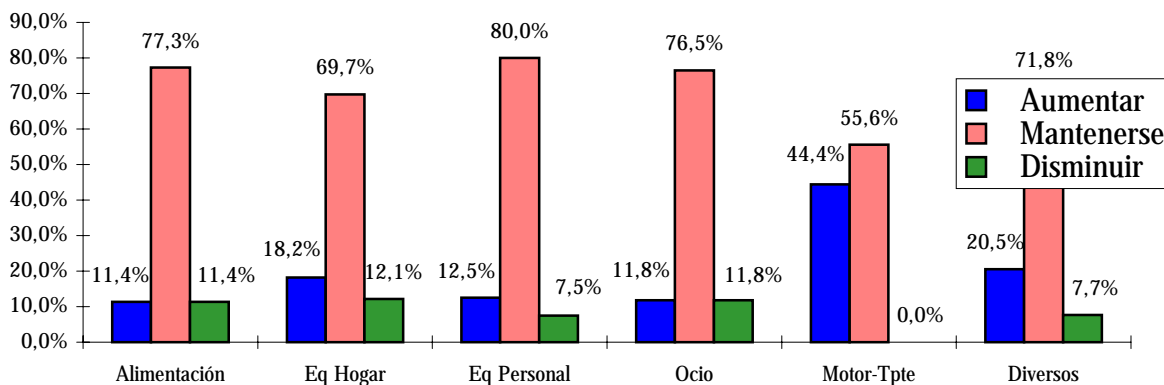


TABLA N°16						
Evolución de empleo por sectores (Abr.-Jun.00)						
	Alimentación	Eq Hogar	Eq Personal	Ocio	Motor-Tpte	Diversos
Aumentar	11,4%	18,2%	12,5%	11,8%	44,4%	20,5%
Mantenerse	77,3%	69,7%	80,0%	76,5%	55,6%	71,8%
Disminuir	11,4%	12,1%	7,5%	11,8%	0,0%	7,7%



6) EXPECTATIVAS DE LA EMPRESA COMERCIAL

En el último año se han mantenido las previsiones de inversión de los establecimientos comerciales entorno al 14% de respuestas, lo que representó un aumento significativo de la dinámica inversora respecto a años anteriores. En esta ocasión, el porcentaje de contestaciones de inversión se sitúa en el 12,8%, algo inferior al alcanzado en la encuesta anterior (13,9%) y al resultado del mismo trimestre del año anterior (14,2%).

El sector más dinámico en inversiones es de nuevo el "motor-transporte", seguido de "equipamiento del hogar" y "diversos" y de nuevo "alimentación" manifiesta las expectativas más pesimistas.

TABLA N°17					
Expectativas de su empresa a 3 meses vista (Abr.-Jun.00)					
	Abril-Jun. 00	Ene.-Mar.00	Oct.-Dic.99	Jul.-Sept.99	Abril-Jun. 99
Mantenerse	82,1%	81,1%	80,0%	82,4%	81,6%
Invertir	12,8%	13,9%	16,0%	13,6%	14,2%
Cambio Activ.	1,0%	1,5%	0,5%	1,0%	1,1%
Trasp./Cierre	4,1%	3,5%	3,5%	3,0%	3,2%

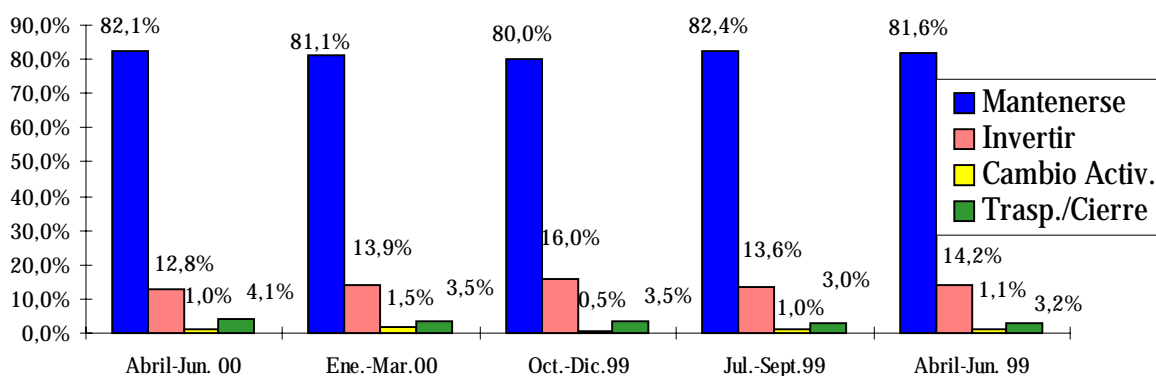
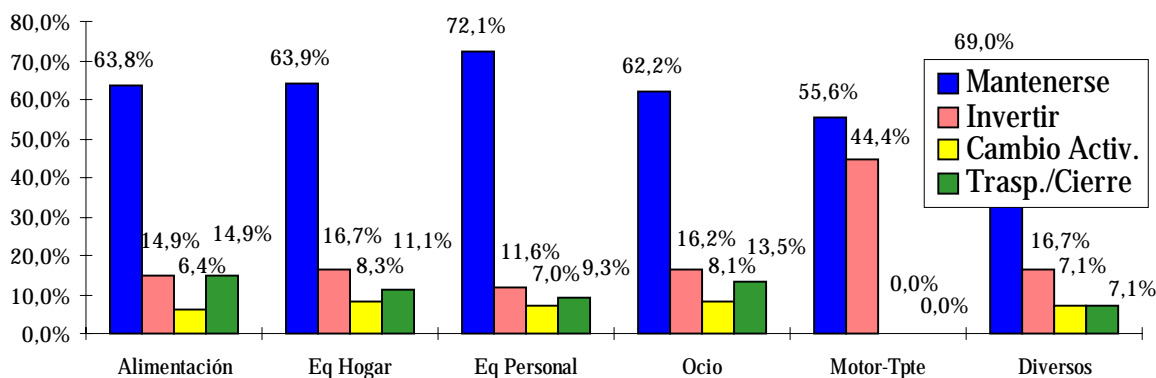


TABLA N°18						
Expectativas de su empresa a 3 meses vista por sectores (Abr.-Jun.00)						
	Alimentación	Eq Hogar	Eq Personal	Ocio	Motor-Tpte	Diversos
Mantenerse	63,8%	63,9%	72,1%	62,2%	55,6%	69,0%
Invertir	14,9%	16,7%	11,6%	16,2%	44,4%	16,7%
Cambio Activ.	6,4%	8,3%	7,0%	8,1%	0,0%	7,1%
Trasp./Cierre	14,9%	11,1%	9,3%	13,5%	0,0%	7,1%



7) RESUMEN

El volumen de ventas de los comercios de Cantabria durante los tres primeros meses del año, se mantuvo en un nivel similar a los trimestres anteriores, no se produjeron variaciones significativas. Los sectores de equipamiento del hogar y diversos mejoraron sus resultados respecto al mismo trimestre del año anterior y en sentido contrario empeoraron en equipamiento personal. Resaltar que siguen alcanzándose los mejores resultados y expectativas en el sector motor-transporte.

En mejor sentido que los resultados alcanzados, se situaron las respuestas en relación a las expectativas para el próximo trimestre. El 35,2% de los comercios encuestados espera aumentar sus ventas, el 10,2% manifiesta que aumentará sus plantillas y el 12,8% que invertirá en sus negocios. En comparación con los resultados de trimestres anteriores, mejoran especialmente las expectativas de ventas y creación de empleo.

No es tan positivo constatar que según un elevado porcentaje de encuestados, sus costes crecieron (en concreto el 37,2% así lo manifestó), siendo los incrementos mayores en alimentación y equipamiento del hogar. En esa misma tendencia alcista se movieron los precios de venta al público, pero en este caso y como resulta habitual, los porcentajes de respuestas de aumento fueron menores que los de incremento en costes. Los sectores donde más aumentaron los precios de venta fueron motor-transporte y ocio.

Depósito Legal: SA-143-1994