

# Informe de Coyuntura de Hostelería de Cantabria

(Informe nº56 - Cuarto Trimestre 2012)

Los datos que a continuación se exponen, corresponden a la encuesta de coyuntura de hostelería y reflejan las contestaciones obtenidas entre 237 empresarios del sector. En esta ocasión, son los resultados del cuarto trimestre de 2012. La obtención de la muestra representativa se ha realizado de forma aleatoria y con un criterio de afijación proporcional a las actividades hosteleras. Se analizan los resultados obtenidos por subsectores de actividad: apartamentos (22 establecimientos), cafés-bares (111 est.), campings (15 est.), hoteles (50 est.) y restaurantes (39 est.).

## OBJETO DE LA ENCUESTA

La información que se obtiene en la encuesta se refiere a los aspectos más significativos de la marcha de los negocios hosteleros de Cantabria: facturación, precios, y empleo, tanto en el trimestre concluido, como en relación a las previsiones para el inmediato siguiente.

## CONTENIDO

### 1. FACTURACIÓN

- 1.a Facturación en el último trimestre.
- 1.b Facturación prevista para el próximo trimestre.

### 2. PRECIOS

- 2.a Precios durante el último trimestre.
- 2.b Precios previstos para el próximo trimestre.

### 3. EMPLEO

- 3.a Nivel de empleo en el último trimestre.
- 3.b Nivel de empleo previsto para el próximo trimestre.

### 4. RESUMEN

## 1) FACTURACIÓN

El último trimestre de 2012 resultó malo para el sector hostelero en términos de facturación a la vista de los resultados de la consulta. Ocho de cada diez empresarios consultados manifestaron que su facturación entre octubre y diciembre fue menor, el restante 18,9% afirmó que su facturación fue normal, ningún empresario del sector observó un aumento en su facturación. Hace un año estos porcentajes fueron 87,4% y 12,3% respectivamente (tabla n°1).

Por sectores, los porcentajes asociados a la opción facturación menor oscilan entre el 50% asociado a los apartamentos y el 86% de los hoteles (tabla n°2).

TABLA N°1					
Facturación en el último trimestre					
	Oct.-Dic.12	Oct.-Dic.11	Oct.-Dic.10	Oct.-Dic.09	Oct.-Dic.08
<b>Alta</b>	0,0%	0,4%	0,0%	6,3%	1,0%
<b>Normal</b>	18,9%	12,3%	5,6%	25,5%	25,9%
<b>Baja</b>	81,1%	87,4%	94,4%	68,2%	73,1%

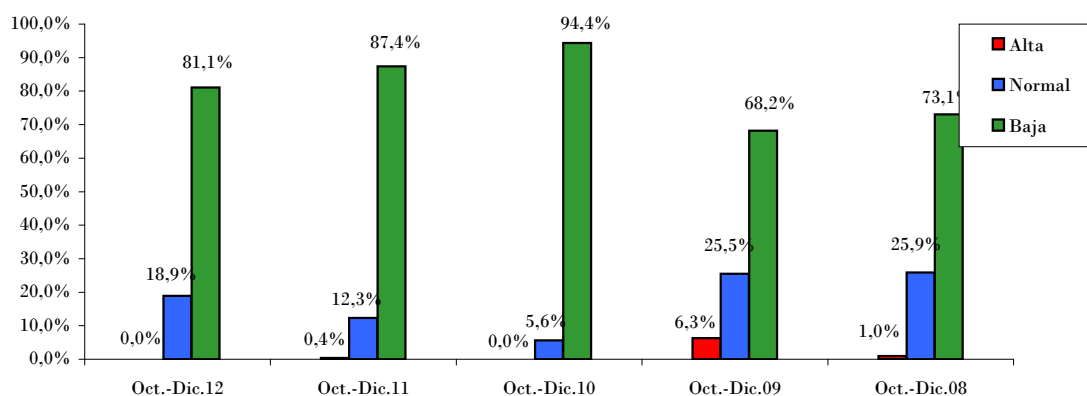
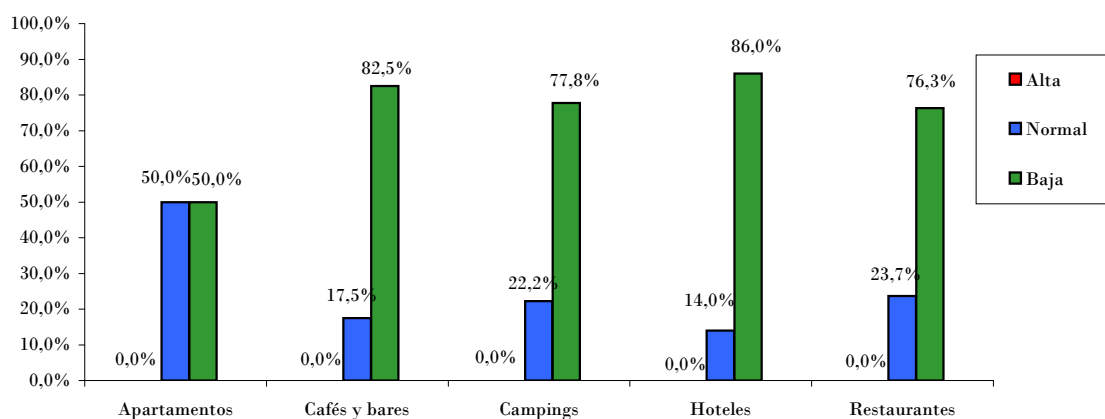


TABLA N°2					
Facturación en el último trimestre por sectores					
	Apartamentos	Cafés y bares	Campings	Hoteles	Restaurantes
<b>Alta</b>	0,0%	0,0%	0,0%	0,0%	0,0%
<b>Normal</b>	50,0%	17,5%	22,2%	14,0%	23,7%
<b>Baja</b>	50,0%	82,5%	77,8%	86,0%	76,3%



### 1.b. Facturación prevista para el próximo trimestre

Las previsiones para el primer trimestre del año son pesimistas. El 66,0% de los encuestados cree que la facturación "será inferior" y el 33,5% que "se mantendrá". Únicamente el 0,5% de los hosteleros consultados cree que aumentará. De nuevo, estos resultados ponen de manifiesto unas perspectivas menos pesimistas del sector en su comparación con el año anterior (tabla n°3).

En todos los sectores, la respuesta mayoritaria está asociada a la opción "será inferior" excepto en el sector campings (tabla n°4).

TABLA N° 3					
Facturación prevista para el próximo trimestre					
	Ene.-Mar.13	Ene.-Mar.12	Ene.-Mar.11	Ene.-Mar.10	Ene.-Mar.09
Será mayor	0,5%	0,0%	0,6%	3,4%	0,3%
Se mantendrá	33,5%	21,2%	21,9%	68,3%	26,0%
Será inferior	66,0%	78,8%	77,4%	28,3%	73,7%

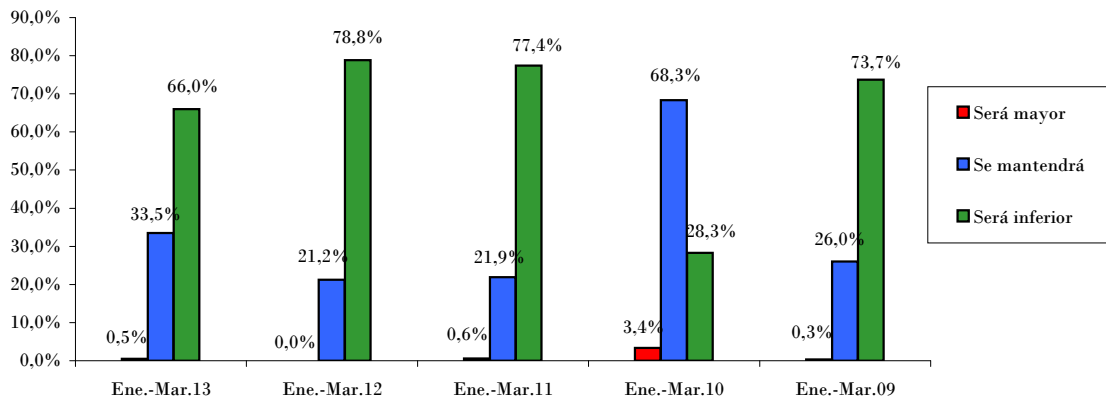
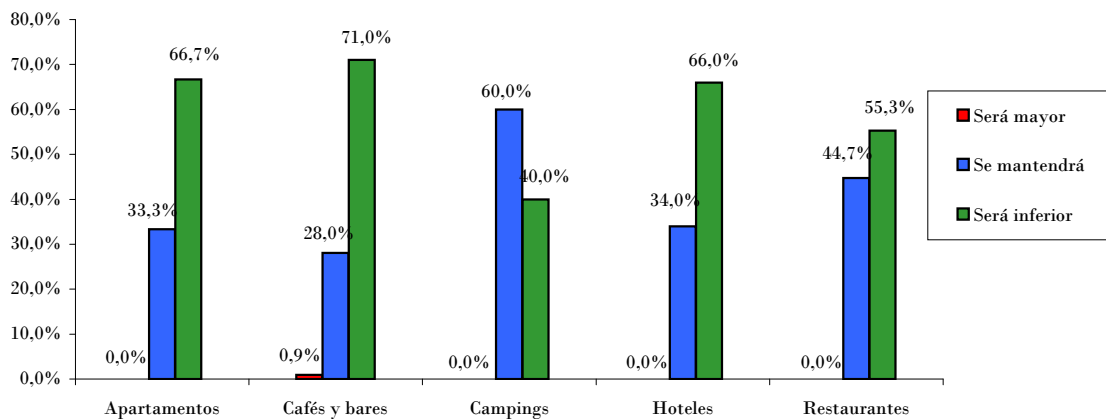


TABLA N°4					
Facturación prevista para el próximo trimestre por sectores					
	Apartamentos	Cafés y bares	Campings	Hoteles	Restaurantes
Será mayor	0,0%	0,9%	0,0%	0,0%	0,0%
Se mantendrá	33,3%	28,0%	60,0%	34,0%	44,7%
Será inferior	66,7%	71,0%	40,0%	66,0%	55,3%



## 2) PRECIOS

### 2.a Precios durante el último trimestre

Los precios en el sector se mantuvieron estables en el 87,7% de los establecimientos consultados, manteniéndose por tanto el comportamiento observado en los últimos tiempos. La segunda opción de respuesta es precios "más bajos" aunque el porcentaje es más de diez puntos inferior al de la anterior encuesta, el restante 5,7% de los hosteleros consultados incrementaron los precios en el último trimestre del año (tabla n°5).

En esta coyuntura, los sectores que tienen mayores porcentajes asociados a la opción precios "más bajos" son apartamento (37,5%), restaurantes (13,2%) y campings (11,1%) (tabla n°6).

TABLA N°5					
Los precios durante el último trimestre					
	Oct.-Dic.12	Jul.-Sep.12	Abr.-Jun.12	Ene.-Mar.12	Oct.-Dic.11
<b>Más altos</b>	5,7%	9,5%	3,0%	1,9%	0,0%
<b>Iguals</b>	87,7%	73,4%	71,7%	79,4%	78,1%
<b>Más bajos</b>	6,6%	17,2%	25,3%	18,7%	21,9%

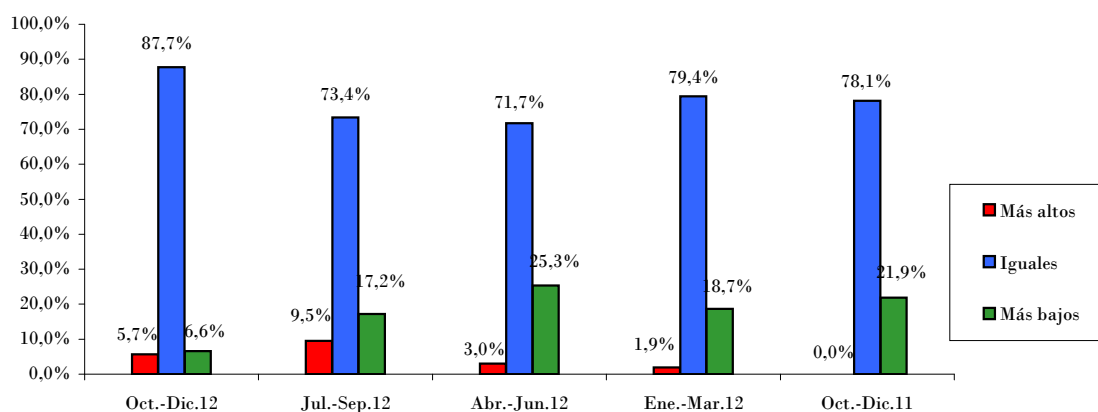
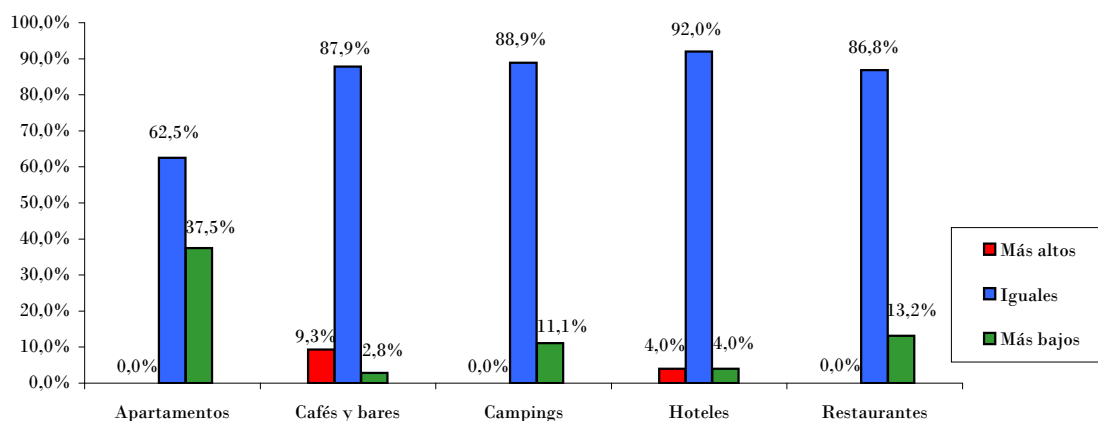


TABLA N°6					
Los precios durante el último trimestre por sectores					
	Apartamentos	Cafés y bares	Campings	Hoteles	Restaurantes
<b>Más altos</b>	0,0%	9,3%	0,0%	4,0%	0,0%
<b>Iguals</b>	62,5%	87,9%	88,9%	92,0%	86,8%
<b>Más bajos</b>	37,5%	2,8%	11,1%	4,0%	13,2%



## 2.b Precios previstos para el próximo trimestre

La evolución de los precios para el periodo enero-marzo de 2013 son de mantenimiento para el 87,7% de los empresarios que han participado en esta encuesta, el 7,4% los reducirá y el restante 4,9% los incrementará. Estas opiniones muestran un comportamiento relativo a los precios de mayor contención si se compara con la opinión que manifestaron hace un año (tabla n°7).

En todos los sectores el mayor porcentaje de respuesta está asociado a la opción mantenimiento de precios. La segunda opción es reducción salvo en hoteles y cafés y bares (tabla n°8).

TABLA N°7					
Los precios para el próximo trimestre					
	Ene.-Mar.13	Oct.-Dic.12	Jul.-Sep.12	Abr.-Jun.12	Ene.-Mar.12
Se incrementarán	4,9%	0,0%	15,3%	0,7%	0,0%
Serán iguales	87,7%	85,4%	84,1%	97,8%	100,0%
Serán inferiores	7,4%	14,6%	0,6%	1,4%	0,0%

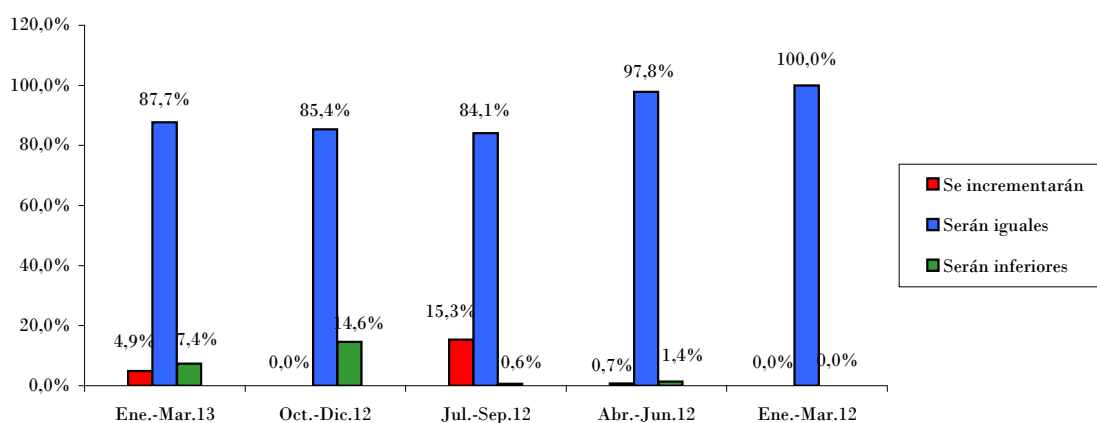
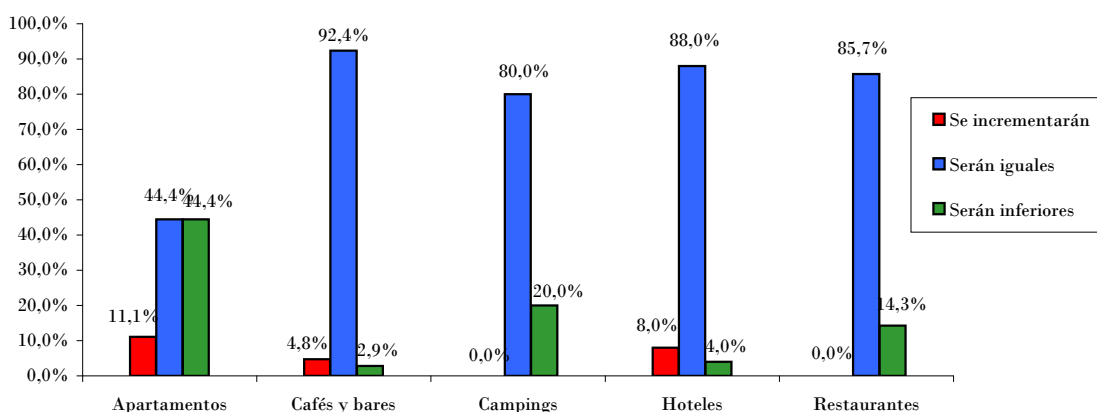


TABLA N°8					
Los precios para el próximo trimestre por sectores					
	Apartamentos	Cafés y bares	Campings	Hoteles	Restaurantes
Se incrementarán	11,1%	4,8%	0,0%	8,0%	0,0%
Serán iguales	44,4%	92,4%	80,0%	88,0%	85,7%
Serán inferiores	44,4%	2,9%	20,0%	4,0%	14,3%



### 3) EMPLEO

#### 3.a Nivel de empleo en el último trimestre

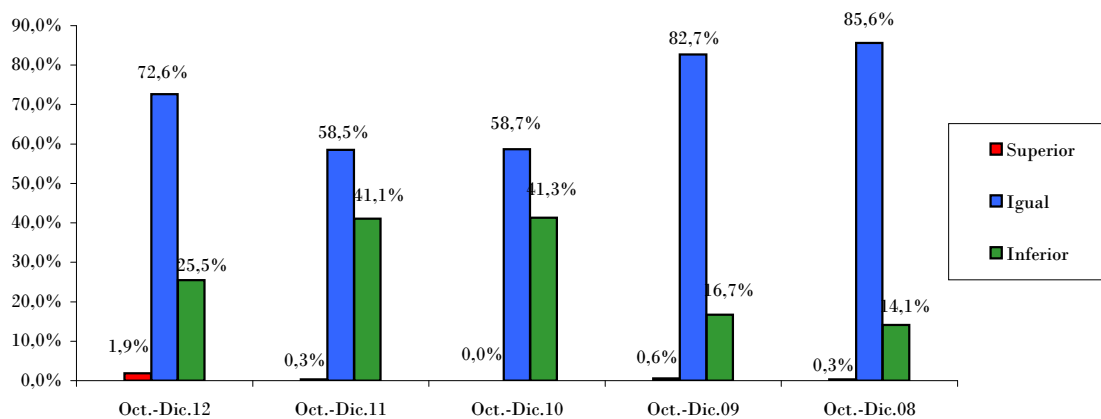
En el último trimestre del año 2012 el nivel de empleo se mantuvo estable en el 72,6% de los establecimientos consultados, en el 25,5% se produjeron ajustes en la plantilla y únicamente el 1,9% incrementó el personal entre octubre y diciembre de 2012 (tabla nº9).

Los sectores que más redujeron sus plantillas en este periodo fueron los hoteles (32,0% de los consultados) y apartamentos (25% de los consultados) (tabla nº10).

**TABLA Nº9**

**Nivel de empleo en el último trimestre**

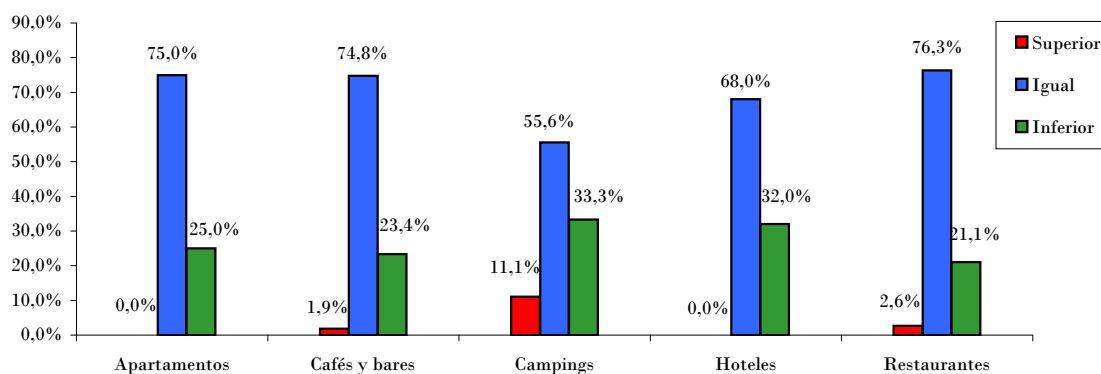
	Oct.-Dic.12	Oct.-Dic.11	Oct.-Dic.10	Oct.-Dic.09	Oct.-Dic.08
<b>Superior</b>	1,9%	0,3%	0,0%	0,6%	0,3%
<b>Igual</b>	72,6%	58,5%	58,7%	82,7%	85,6%
<b>Inferior</b>	25,5%	41,1%	41,3%	16,7%	14,1%



**TABLA Nº10**

**Nivel de empleo en el último trimestre por sectores**

	Apartamentos	Cafés y bares	Campings	Hoteles	Restaurantes
<b>Superior</b>	0,0%	1,9%	11,1%	0,0%	2,6%
<b>Igual</b>	75,0%	74,8%	55,6%	68,0%	76,3%
<b>Inferior</b>	25,0%	23,4%	33,3%	32,0%	21,1%



### 3.b Nivel de empleo previsto para el próximo trimestre

En cuanto a la previsión de empleo que realizan los hosteleros entrevistados para el primer trimestre de 2013 se caracteriza por la estabilidad de las plantillas (77,9% de respuesta) seguido de la opción reducción de plantilla, el restante 22,1%. Las previsiones son pesimistas en comparación con los últimos cinco años por el porcentaje de establecimientos que realizarán ajustes en sus plantillas (tabla nº11).

Los sectores que más reducirán su plantilla son los hoteles (28%) seguido de restaurantes (22,9%), cafés y bares (20%) y campings (/20%) (tabla nº12).

TABLA Nº11					
Nivel de empleo previsto para el próximo trimestre					
	Ene.-Mar.13	Ene.-Mar.12	Ene.-Mar.11	Ene.-Mar.10	Ene.-Mar.09
<b>Superior</b>	0,0%	0,0%	0,3%	0,9%	1,0%
<b>Igual</b>	77,9%	99,3%	97,2%	91,6%	89,8%
<b>Inferior</b>	22,1%	0,7%	2,5%	7,4%	9,2%

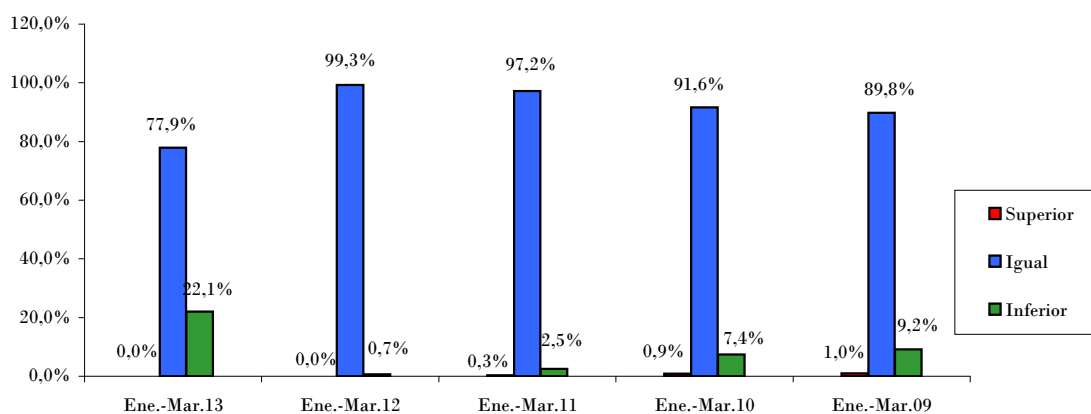
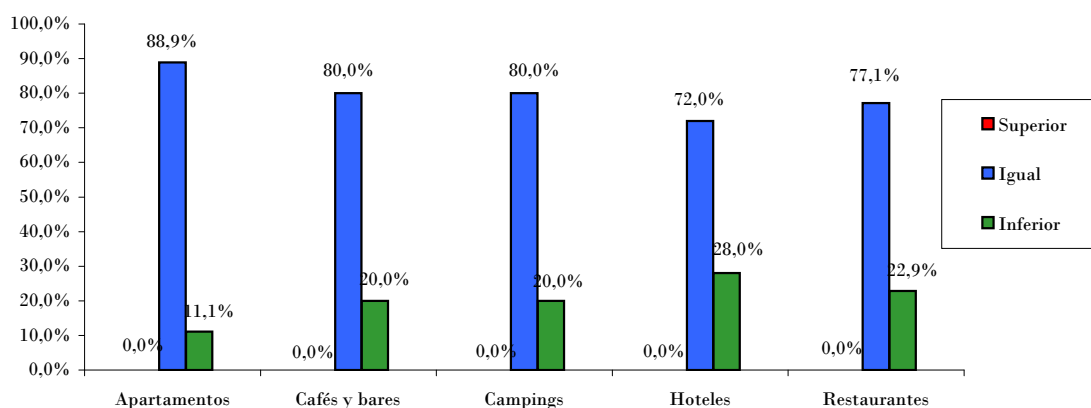


TABLA Nº12					
Nivel de empleo previsto para el próximo trimestre por sectores					
	Apartamentos	Cafés y bares	Campings	Hoteles	Restaurantes
<b>Superior</b>	0,0%	0,0%	0,0%	0,0%	0,0%
<b>Igual</b>	88,9%	80,0%	80,0%	72,0%	77,1%
<b>Inferior</b>	11,1%	20,0%	20,0%	28,0%	22,9%



#### 4) RESUMEN y CONCLUSIONES

En el último trimestre del año ocho de cada diez empresarios del sector afirmaron que su facturación se redujo en comparación con el trimestre anterior. Tradicionalmente los resultados del sector empeoran en el periodo octubre-diciembre tras el trimestre veraniego, pero en esta consulta hay que destacar que es generalizada esta opinión en todos los sectores, incluidos los de menor carácter estacional como son los cafés y bares y los restaurantes con porcentaje de respuesta del 82,5% y 76,3% respectivamente.

Las previsiones para al primer trimestre de 2013 se caracterizan nuevamente por el pesimismo ya que el 66% de los empresarios consultados cree que la facturación se reducirá entre enero y marzo de este año.

Respecto al comportamiento de los precios en el sector, estos se mantuvieron estables en el 87,7% de los establecimientos consultados y la previsión es que sigan estables de cara al primer trimestre del año según el mismo porcentaje de hosteleros consultados.

Por su parte el empleo en el sector sufrió un ajuste importante ya que uno de cada cuatro establecimientos redujo su plantilla entre octubre y diciembre de 2012 y la previsión es que durante el primer trimestre de 2013 prosiga dicho ajuste con reducciones en las plantillas en el 22,1% de los establecimientos hosteleros consultados. Los subsectores que realizarán mayores ajustes son hoteles, el 28% de los hoteles que han participado en esta consulta así lo creen y restaurantes, el 22,9%.

FICHA TÉCNICA: Analizadas 237 empresas con al menos un trabajador del sector hostelero distribuidas por Cantabria. El margen de error máximo para un nivel de confianza del 95% es de +/-6,1%.