

Informe de Coyuntura Comercial Minorista de Cantabria

(Informe nº76 - Cuarto Trimestre 2012)

Los datos que a continuación se exponen, corresponden a la encuesta de coyuntura comercial relativa al cuarto trimestre de 2012. El número total de comerciantes entrevistados ha sido 249, que representan al comercio minorista de Cantabria. La obtención de esta muestra representativa se ha realizado con un criterio de afijación proporcional a las actividades comerciales: alimentación (87 comercios), equipamiento del hogar (24 comercios), equipamiento personal (65 comercios), ocio (31 comercios), motor-transporte (7 comercios) y diversos (35 comercios) y a la localización territorial de las mismas. Ambas distribuciones se han establecido de acuerdo con la información contenida en el Sistema de Información Geográfica de esta Cámara de Comercio.

OBJETO DE LA ENCUESTA

La información que se obtiene con la encuesta se refiere a la situación actual y a las previsiones de variación para los próximos tres meses de los siguientes aspectos: ventas, precios de venta al público, empleo y expectativas generales de negocio.

CONTENIDO

- 1) SITUACIÓN EN FUNCIÓN DEL NIVEL DE VENTAS**
 - 1.a Volumen de ventas en el último trimestre
 - 1.b Tendencia prevista en las ventas para el próximo trimestre
- 2) PRECIOS DE VENTA AL PÚBLICO**
 - 2.a Precios de venta al público en el último trimestre
 - 2.b Evolución prevista de los precios de venta al público para el próximo trimestre
- 3) PREVISIÓN DE EMPLEO PARA EL PRÓXIMO TRIMESTRE**
- 4) EXPECTATIVAS DEL COMERCIO MINORISTA**
- 5) RESUMEN**

1) SITUACIÓN EN FUNCIÓN DEL NIVEL DE VENTAS

1.a- Volumen de ventas en el último trimestre

La actividad comercial minorista sigue bajo mínimos. El porcentaje de empresarios que han visto reducir sus ventas en el periodo octubre-diciembre de 2012 es del 84,3%. Esta cifra representa más del doble del valor observado en el trimestre anterior y superior en casi seis puntos al manifestado en el mismo periodo de hace un año.

El mayor porcentaje de respuesta esta asociado a la opción "bajo" con porcentajes de respuestas que oscilan entre el 74,2% observado en el sector ocio al 97,1% del sector diversos (tabla n°2).

TABLA N° 1					
Volumen de ventas (Oct.-Dic.12)					
	Oct.-Dic.12	Jul.-Sep.12	Abr.-Jun.12	Ene.-Mar.12	Oct.-Dic.11
Alto	0,0%	20,7%	3,2%	2,2%	1,4%
Normal	15,7%	38,3%	47,0%	27,9%	19,9%
Bajo	84,3%	41,0%	49,8%	69,9%	78,7%

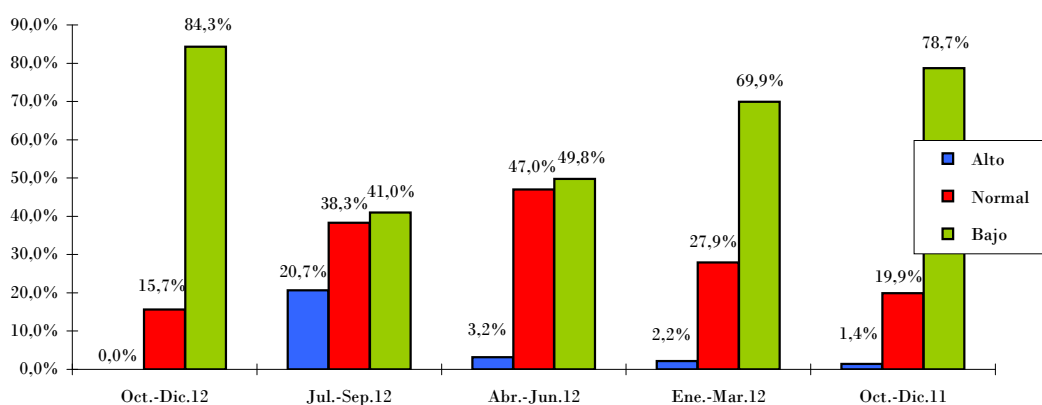
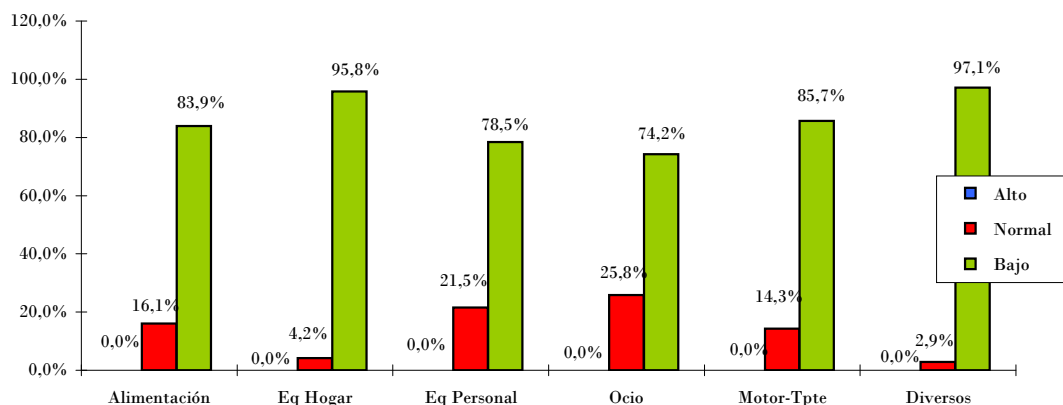


TABLA N° 2						
Volumen de ventas por sectores (Oct.-Dic.12)						
	Alimentación	Eq Hogar	Eq Personal	Ocio	Motor-Tpte	Diversos
Alto	0,0%	0,0%	0,0%	0,0%	0,0%	0,0%
Normal	16,1%	4,2%	21,5%	25,8%	14,3%	2,9%
Bajo	83,9%	95,8%	78,5%	74,2%	85,7%	97,1%



1.b- Tendencia prevista en las ventas para el próximo trimestre

De cara al primer trimestre de 2013 los comerciantes manifiestan su nula esperanza de recuperación del sector ya que "casi" siete de cada diez empresarios del sector consultados cree que sus ventas disminuirán. El 26,9% opina que se mantendrán y el restante 4,4% considera que aumentarán (tabla n°3).

Los sectores que manifiestan peores expectativas son diversos, 77,1%; equipamiento del hogar 75,0% y equipamiento personal con un porcentaje de respuesta del 70,8%. En el resto de sectores considerados el mayor porcentaje de respuesta está asociado a la opción disminución (tabla n°4).

TABLA N° 3					
Tendencia prevista en las ventas (Ene.-Mar.13)					
	Ene.-Mar.13	Ene.-Mar.12	Ene.-Mar.11	Ene.-Mar.10	Ene.-Mar.09
Aumentar	4,4%	0,3%	1,5%	8,4%	0,0%
Mantenerse	26,9%	80,2%	46,4%	72,3%	39,8%
Disminuir	68,7%	19,5%	52,2%	19,3%	60,2%

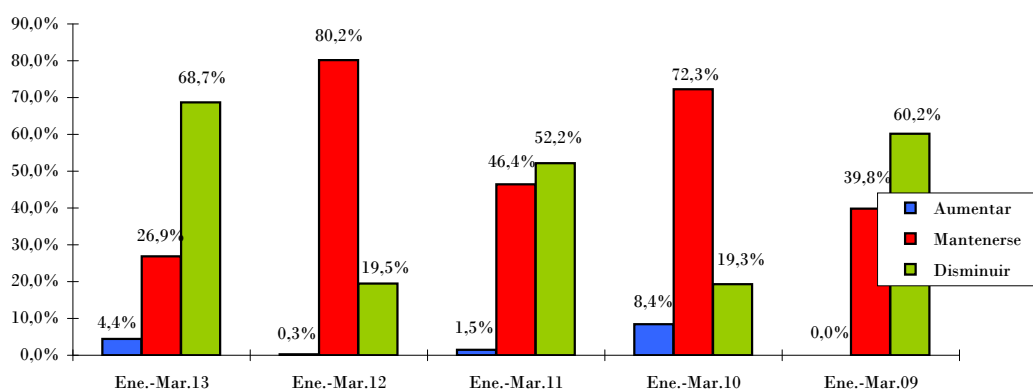
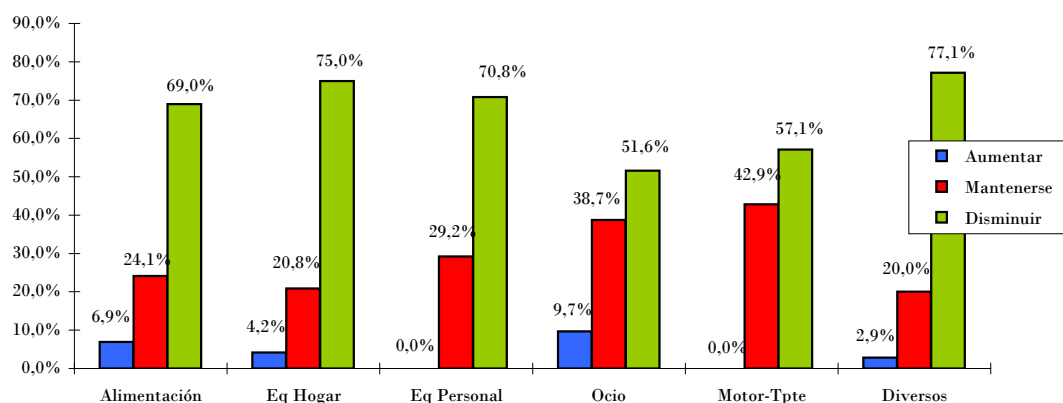


TABLA N° 4						
Tendencia prevista en las ventas por sectores (Ene.-Mar.13)						
	Alimentación	Eq Hogar	Eq Personal	Ocio	Motor-Tppte	Diversos
Aumentar	6,9%	4,2%	0,0%	9,7%	0,0%	2,9%
Mantenerse	24,1%	20,8%	29,2%	38,7%	42,9%	20,0%
Disminuir	69,0%	75,0%	70,8%	51,6%	57,1%	77,1%



2) PRECIOS DE VENTA AL PÚBLICO

2.a- Precios de venta al público en el último trimestre

Los precios se mantienen estables en el 74,4% de los establecimientos consultados mientras que en el 25,6% restantes se redujeron. En el periodo objeto de análisis, cuarto trimestre de 2012, ninguno de los comerciantes consultados incrementó los precios (tabla n°5).

En todos los sectores el porcentaje mayoritario está asociado a la opción precios estables salvo en motor-transporte donde la mayoría de los establecimientos consultados redujeron los precios, el 57,1% (tabla n°6).

TABLA N° 5					
Precios de venta al público (Oct.-Dic.12)					
	Oct.-Dic.12	Jul.-Sep.12	Abr.-Jun.12	Ene.-Mar.12	Oct.-Dic.11
Mayores	0,0%	12,2%	5,8%	7,3%	3,3%
Estables	74,4%	63,8%	91,8%	92,7%	69,5%
Menores	25,6%	24,0%	2,4%	0,0%	27,2%

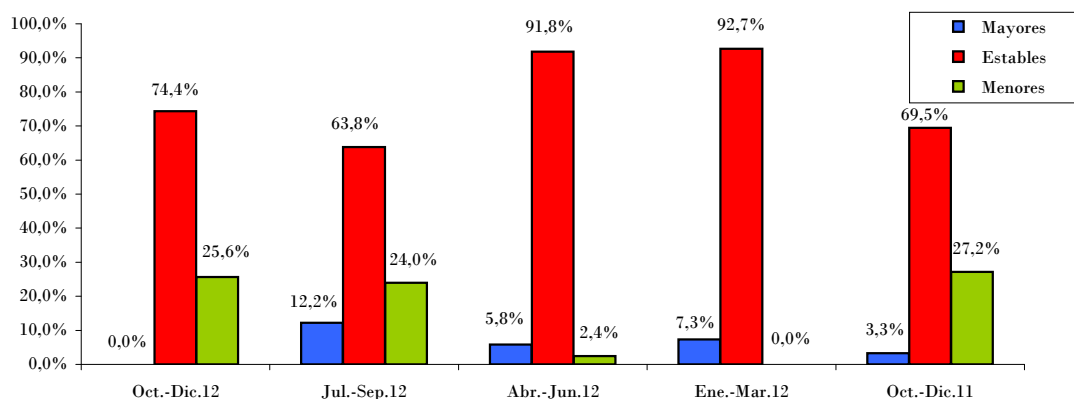
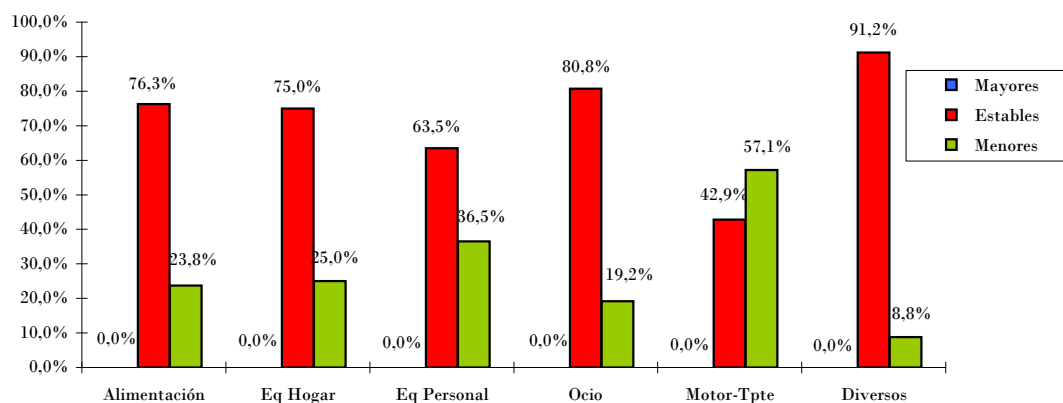


TABLA N° 6						
Precios de venta al público por sectores (Oct.-Dic.12)						
	Alimentación	Eq Hogar	Eq Personal	Ocio	Motor-Tpte	Diversos
Mayores	0,0%	0,0%	0,0%	0,0%	0,0%	0,0%
Estables	76,3%	75,0%	63,5%	80,8%	42,9%	91,2%
Menores	23,8%	25,0%	36,5%	19,2%	57,1%	8,8%

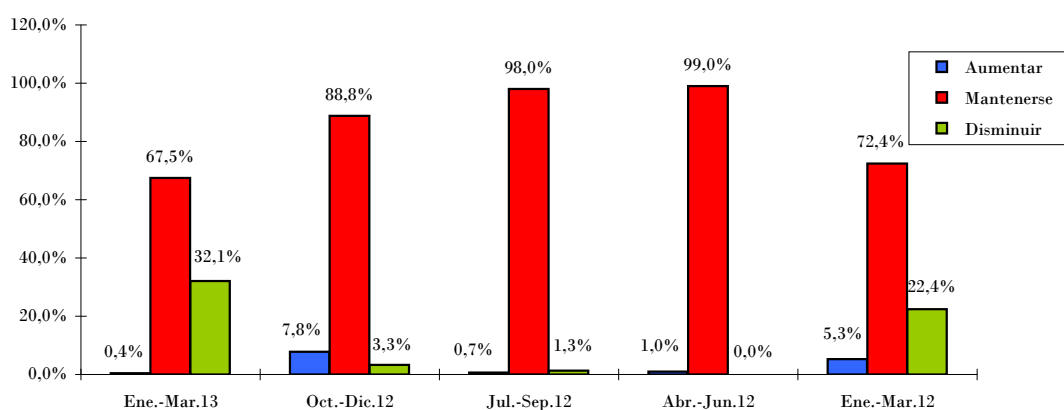


2.b- Precios de venta al público para el próximo trimestre

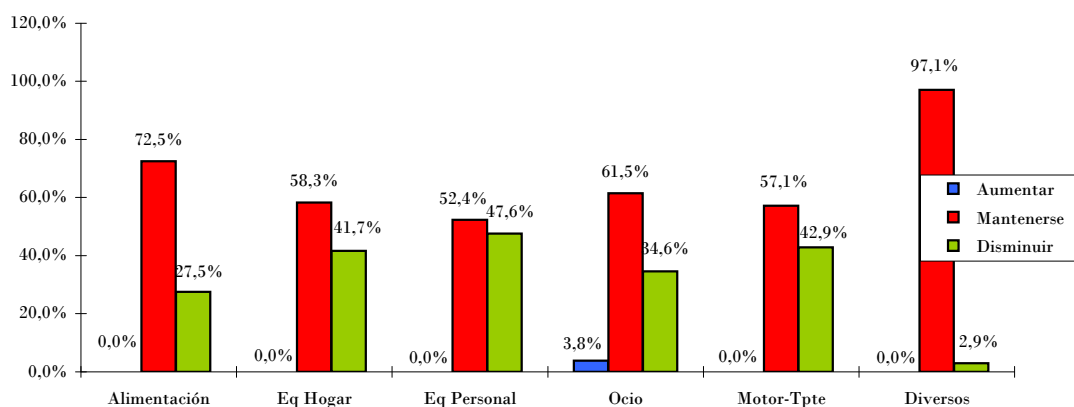
Las perspectivas de evolución de precios para el primer trimestre de 2013 siguen marcadas por la estabilidad observada en los últimos años con un porcentaje de respuesta del 67,5%. Del porcentaje restante, el 32,1% aumentará los precios y únicamente el 0,4% de los empresarios consultados los incrementará (tabla n°7).

En todos los sectores destaca la estabilidad. Los sectores que más reducirán sus precios son equipamiento personal (47,6% de los empresarios del sector consultados), motor-transporte (42,9%) y equipamiento del hogar (41,7%) (tabla n°8).

	Ene.-Mar.13	Oct.-Dic.12	Jul.-Sep.12	Abr.-Jun.12	Ene.-Mar.12
Aumentar	0,4%	7,8%	0,7%	1,0%	5,3%
Mantenerse	67,5%	88,8%	98,0%	99,0%	72,4%
Disminuir	32,1%	3,3%	1,3%	0,0%	22,4%



	Alimentación	Eq Hogar	Eq Personal	Ocio	Motor-Tpte	Diversos
Aumentar	0,0%	0,0%	0,0%	3,8%	0,0%	0,0%
Mantenerse	72,5%	58,3%	52,4%	61,5%	57,1%	97,1%
Disminuir	27,5%	41,7%	47,6%	34,6%	42,9%	2,9%



3) PREVISIÓN DE EMPLEO PARA EL PRÓXIMO TRIMESTRE

El 85,7% de los empresarios consultados mantendrán su plantilla estable durante el primer trimestre del año. Del porcentaje restante de comerciantes que han participado en esta encuesta, el 12,3% la reducirá y el 2% restante la incrementará. Por tanto en el periodo enero-marzo de 2013 se destruirá empleo en el sector según se desprende de los resultados de esta consulta (tabla n°9).

Por sectores de actividad, todos los sectores realizarán ajustes en sus plantillas, siendo más acusados en los sectores diversos, motor-transporte y equipamiento personal (tabla n°10).

TABLA N° 9					
Previsión de empleo (Ene.-Mar.13)					
	Ene.-Mar.13	Ene.-Mar.12	Ene.-Mar.11	Ene.-Mar.10	Ene.-Mar.09
Aumentar	2,0%	0,0%	0,0%	0,3%	0,0%
Mantenerse	85,7%	99,4%	98,0%	95,8%	100,0%
Disminuir	12,3%	0,6%	2,0%	3,9%	0,0%

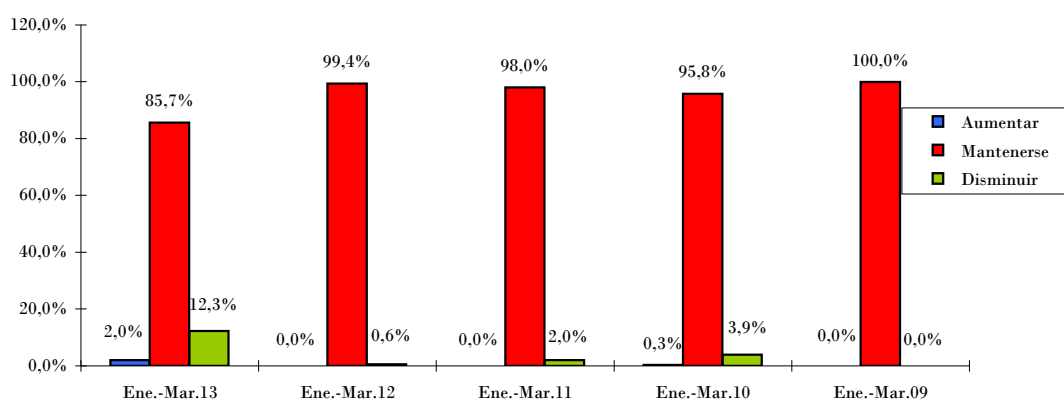
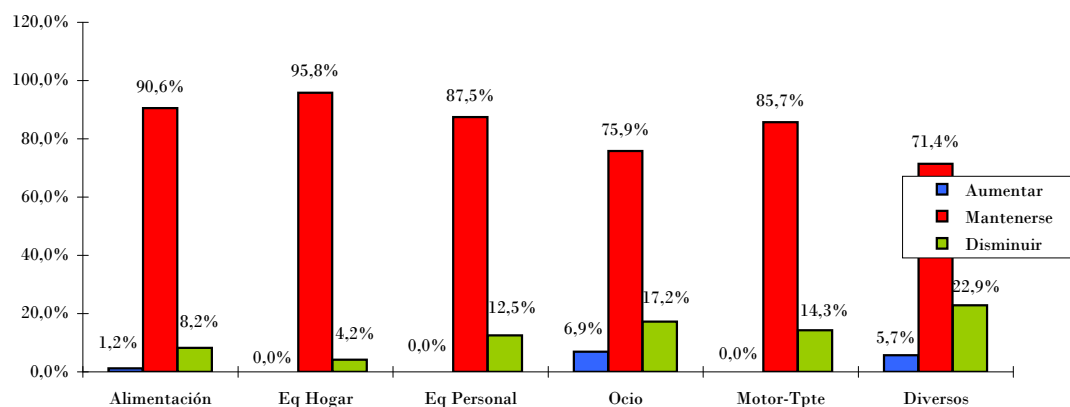


TABLA N° 10						
Previsión de empleo por sectores (Ene.-Mar.13)						
	Alimentación	Eq Hogar	Eq Personal	Ocio	Motor-Tpte	Diversos
Aumentar	1,2%	0,0%	0,0%	6,9%	0,0%	5,7%
Mantenerse	90,6%	95,8%	87,5%	75,9%	85,7%	71,4%
Disminuir	8,2%	4,2%	12,5%	17,2%	14,3%	22,9%



4) EXPECTATIVAS DEL COMERCIO MINORISTA

Respecto a las expectativas del comercio para el próximo trimestre, se mantiene la mayoría en el porcentaje de empresarios que esperan mantener su actividad durante el próximo trimestre (98%). El porcentaje de empresarios que traspasarán o cerrarán su empresa se reduce en algo más de un punto porcentual, desde el 2,9% observado en la encuesta anterior al 1,6% actual. De los comerciantes consultados el 0,4% realizará inversiones y ninguno cambiará de actividad entre enero y marzo de 2013 (tabla n°11).

Los sectores ocio, equipamiento personal y alimentación tienen porcentaje no nulo de respuestas en la opción traspaso-cierre, el 3,2%, 3% y 1,1% respectivamente (tabla n°12).

TABLA N° 11					
Expectativas de su empresa a 3 meses vista (Ene.-Mar.13)					
	Ene.-Mar.13	Oct.-Dic.12	Jul.-Sep.12	Abr.-Jun.12	Ene.-Mar.12
Mantenerse	98,0%	96,4%	93,2%	97,7%	96,2%
Invertir	0,4%	0,4%	0,7%	0,0%	0,0%
Cambio Activ.	0,0%	0,4%	1,0%	0,0%	1,0%
Trasp./Cierre	1,6%	2,9%	5,1%	2,3%	2,9%

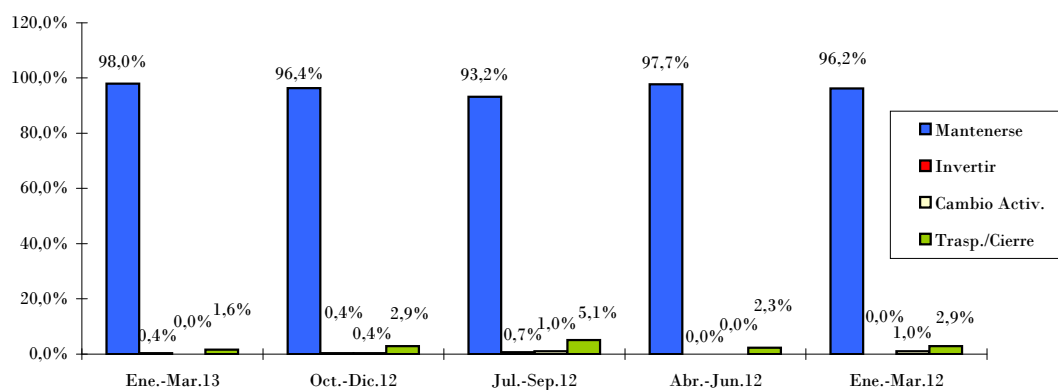
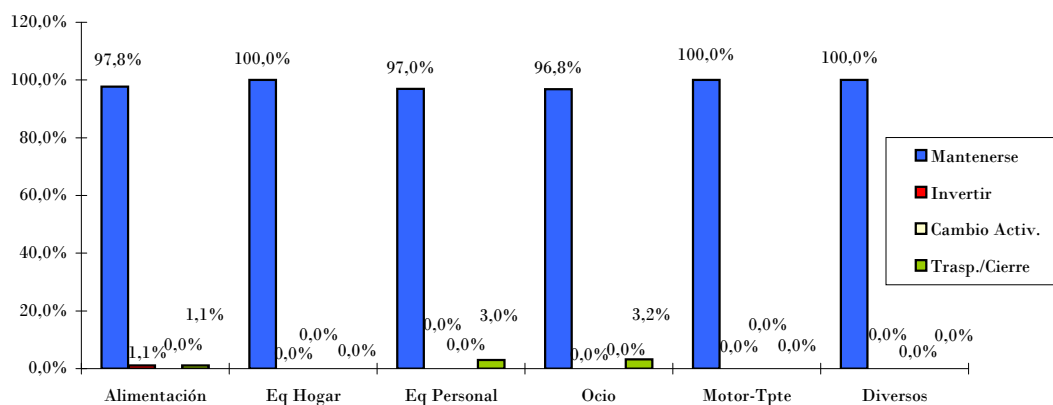


TABLA N° 12						
Expectativas de su empresa a 3 meses vista por sectores (Ene.-Mar.13)						
	Alimentación	Eq Hogar	Eq Personal	Ocio	Motor-Tpte	Diversos
Mantenerse	97,8%	100,0%	97,0%	96,8%	100,0%	100,0%
Invertir	1,1%	0,0%	0,0%	0,0%	0,0%	0,0%
Cambio Activ.	0,0%	0,0%	0,0%	0,0%	0,0%	0,0%
Trasp./Cierre	1,1%	0,0%	3,0%	3,2%	0,0%	0,0%



7) RESUMEN Y CONCLUSIONES

La actividad del comercio se redujo nuevamente en el último trimestre del año 2012

Las previsiones para el periodo enero-marzo de 2013 nada optimistas

Los comerciantes siguen sin percibir señales que anuncien una mejora de su actividad. En el cuarto trimestre de 2012 ocho de cada diez comerciantes consultados manifestaron que las ventas fueron menores en este periodo en comparación con el trimestre anterior. De cara al primer trimestre de 2013 no se prevén mejoras en la facturación. La demanda interna muy debilitada en un entorno de recesión económica a lo que hay que añadir que el número de desempleados sigue aumentando y que los recortes salariales y pérdida de poder adquisitivo se percibieron más en diciembre consecuencia de la no retribución de la paga a los funcionarios.

Los precios de venta se mantuvieron estables en el último trimestre en tres de cada cuatro comercios consultados, mientras que en el restante, uno de cada cuatro los redujo. La previsión es que durante el primer trimestre de 2013 los precios permanezcan estables según el 67,5% frente al 32,1% de comerciantes que los reducirá en este periodo.

Respecto al comportamiento del empleo en el sector, predomina la estabilidad en el mismo aunque entre enero y marzo de 2013 se realizarán ajustes en el 12,3% de los establecimientos consultados.

En cuanto a las expectativas del comercio minorista el 1,6% de los encuestados manifiestan su intención de traspasar o cerrar su negocio, porcentaje inferior en más de un punto porcentual al observado en la encuesta anterior. De los comerciantes consultados solamente el 0,4% realizará inversiones en su negocio mientras que ningún comercio modificará su actividad empresarial.

FICHA TÉCNICA: Analizadas 249 empresas con al menos un trabajador del sector comercio minorista distribuidas por Cantabria. El margen de error máximo para un nivel de confianza del 95% es de +/-6,1%.