

Informe de Coyuntura Comercial Minorista de Cantabria

(Informe nº73 - Primer Trimestre 2012)

Los datos que a continuación se exponen, corresponden a la encuesta de coyuntura comercial relativa al primer trimestre de 2012. El número total de comerciantes entrevistados ha sido 306, que representan al comercio minorista de Cantabria. La obtención de esta muestra representativa se ha realizado con un criterio de afijación proporcional a las actividades comerciales: alimentación (59 comercios), equipamiento del hogar (57 comercios), equipamiento personal (90 comercios), ocio (51 comercios), motor-transporte (6 comercios) y diversos (43 comercios) y a la localización territorial de las mismas. Ambas distribuciones se han establecido de acuerdo con la información contenida en el Sistema de Información Geográfica de esta Cámara de Comercio.

OBJETO DE LA ENCUESTA

La información que se obtiene con la encuesta se refiere a la situación actual y a las previsiones de variación para los próximos tres meses de los siguientes aspectos: ventas, precios de venta al público, empleo y expectativas generales de negocio.

CONTENIDO

- 1) SITUACIÓN EN FUNCIÓN DEL NIVEL DE VENTAS**
 - 1.a Volumen de ventas en el último trimestre
 - 1.b Tendencia prevista en las ventas para el próximo trimestre
- 2) PRECIOS DE VENTA AL PÚBLICO**
 - 2.a Precios de venta al público en el último trimestre
 - 2.b Evolución prevista de los precios de venta al público para el próximo trimestre
- 3) PREVISIÓN DE EMPLEO PARA EL PRÓXIMO TRIMESTRE**
- 4) EXPECTATIVAS DEL COMERCIO MINORISTA**
- 5) RESUMEN**

1) SITUACIÓN EN FUNCIÓN DEL NIVEL DE VENTAS

1.a- Volumen de ventas en el último trimestre

La actividad comercial minorista sigue bajo mínimos. El porcentaje de empresarios que han visto reducir sus ventas en el periodo enero-marzo de 2012 es del 69,9%, porcentaje inferior en 9 puntos porcentuales al observado en la anterior oleada pero la mayoría de los comerciantes se mantiene en esta opción.

Todos los sectores tienen asociado el mayor porcentaje de respuesta a la opción "bajo": alimentación (77,8%), equipamiento personal (69,6%), ocio (68,1%), equipamiento hogar (68%) y diversos (66,7%). En motor y transporte la opinión se reparte de manera equitativa entre la opción normal y bajo (50%) (tabla n°2).

TABLA N° 1					
Volumen de ventas (Ene.-Mar.12)					
	Ene.-Mar.12	Oct.-Dic.11	Jul.-Sep.11	Abr.-Jun.11	Ene.-Mar.11
Alto	2,2%	1,4%	16,1%	4,9%	3,7%
Normal	27,9%	19,9%	35,6%	35,1%	27,9%
Bajo	69,9%	78,7%	48,3%	60,1%	68,5%

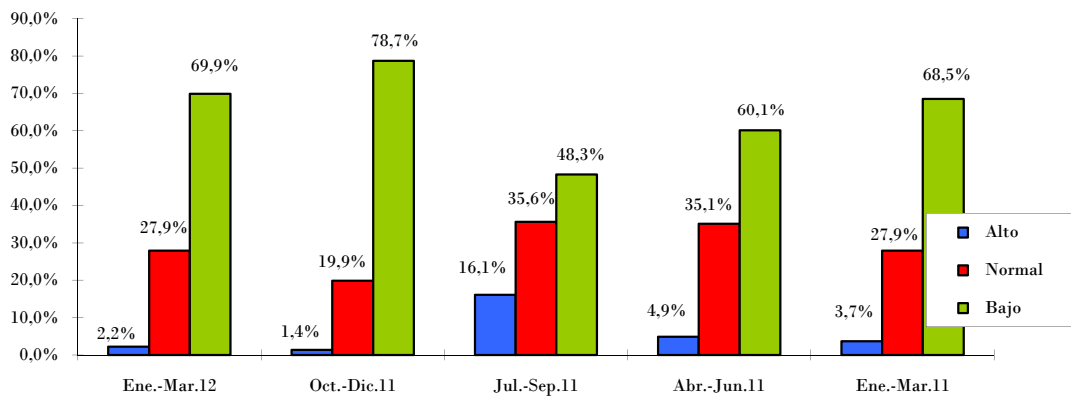
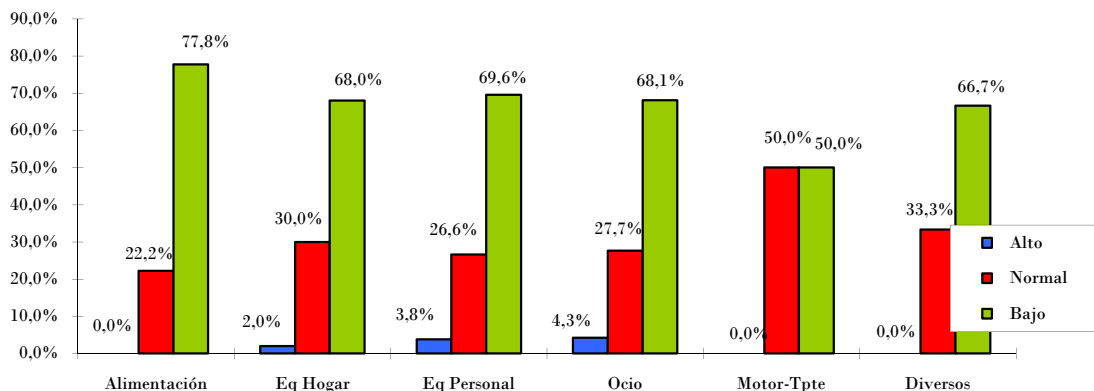


TABLA N° 2						
Volumen de ventas por sectores (Ene.-Mar.12)						
	Alimentación	Eq Hogar	Eq Personal	Ocio	Motor-Tpte	Diversos
Alto	0,0%	2,0%	3,8%	4,3%	0,0%	0,0%
Normal	22,2%	30,0%	26,6%	27,7%	50,0%	33,3%
Bajo	77,8%	68,0%	69,6%	68,1%	50,0%	66,7%



1.b- Tendencia prevista en las ventas para el próximo trimestre

De cara al segundo trimestre del año, los comerciantes se muestran prudentes, ya que la casi totalidad de los comerciantes consultados, el 97,4%, cree que sus ventas se mantendrán y el 1,9% opina que serán superiores, únicamente el 0,7% considera que se reducirán (tabla n^o3).

Los sectores que manifiestan mejores expectativas son alimentación con un porcentaje asociado a la opción aumento de 5,5% y ocio con un 2,1% de comerciantes del ramo que se han inclinado por esta opción (tabla n^o4).

TABLA N ^o 3					
Tendencia prevista en las ventas (Abr.-Jun.12)					
	Abr.-Jun.12	Abr.-Jun.11	Abr.-Jun.10	Abr.-Jun.09	Abr.-Jun.08
Aumentar	1,9%	22,0%	16,5%	18,4%	34,5%
Mantenerse	97,4%	76,3%	66,9%	63,7%	39,4%
Disminuir	0,7%	1,7%	16,5%	17,9%	26,1%

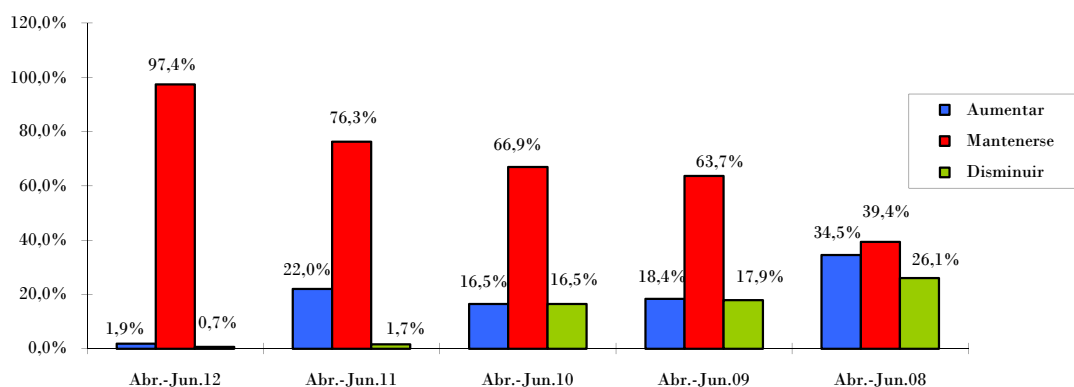
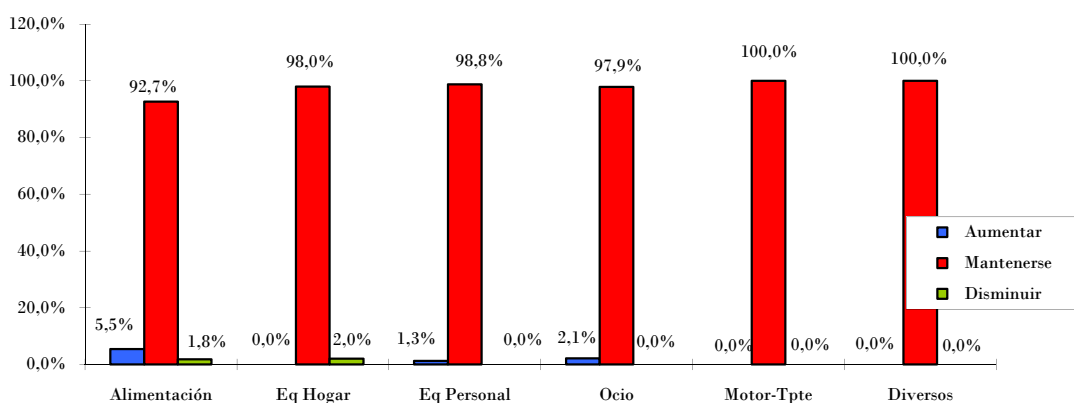


TABLA N ^o 4						
Tendencia prevista en las ventas por sectores (Abr.-Jun.12)						
	Alimentación	Eq Hogar	Eq Personal	Ocio	Motor-Tpte	Diversos
Aumentar	5,5%	0,0%	1,3%	2,1%	0,0%	0,0%
Mantenerse	92,7%	98,0%	98,8%	97,9%	100,0%	100,0%
Disminuir	1,8%	2,0%	0,0%	0,0%	0,0%	0,0%



2) PRECIOS DE VENTA AL PÚBLICO

2.a- Precios de venta al público en el último trimestre

Se mantienen los precios estables según el 92,7% de los empresarios consultados. La segunda opción es precios mayores para el restante 7,3%. Los comerciantes siguen manteniendo estables sus precios consecuencia de la manifiesta debilidad del consumo interno (tabla n°5).

En todos los sectores excepto en motor y transporte el porcentaje de empresarios que han aumentado sus precios supera al porcentaje asociado a precios menores en el marco de contención de los mismos (tabla n°6).

TABLA N° 5					
Precios de venta al público (Ene.-Mar.12)					
	Ene.-Mar.12	Oct.-Dic.11	Jul.-Sep.11	Abr.-Jun.11	Ene.-Mar.11
Mayores	7,3%	3,3%	3,2%	2,0%	10,8%
Estables	92,7%	69,5%	85,8%	82,9%	69,3%
Menores	0,0%	27,2%	11,0%	15,1%	19,8%

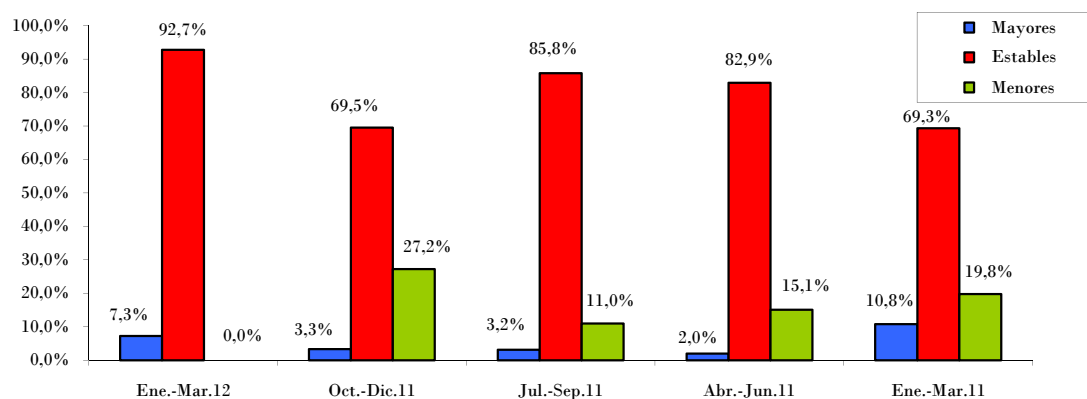
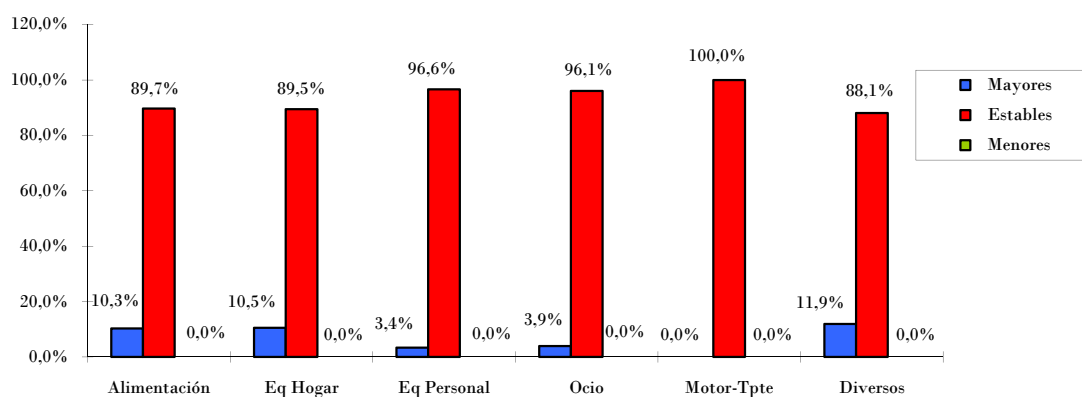


TABLA N° 6						
Precios de venta al público por sectores (Ene.-Mar.12)						
	Alimentación	Eq Hogar	Eq Personal	Ocio	Motor-Tpte	Diversos
Mayores	10,3%	10,5%	3,4%	3,9%	0,0%	11,9%
Estables	89,7%	89,5%	96,6%	96,1%	100,0%	88,1%
Menores	0,0%	0,0%	0,0%	0,0%	0,0%	0,0%

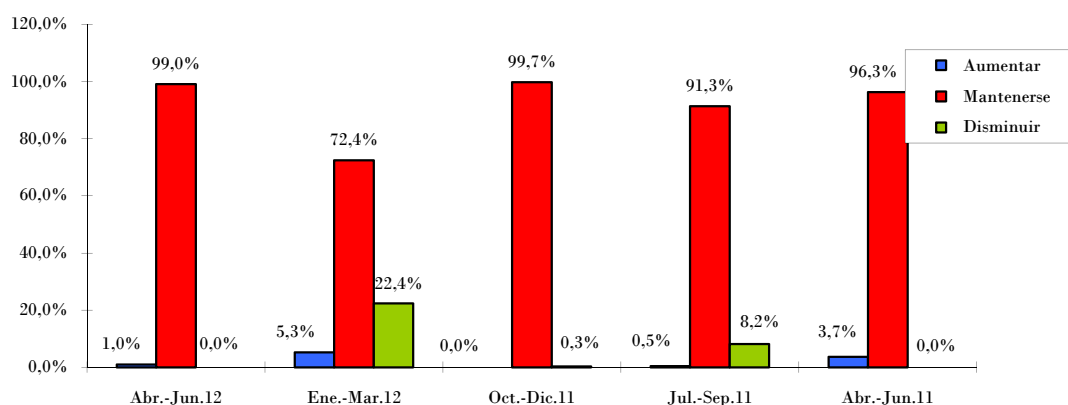


2.b- Precios de venta al público para el próximo trimestre

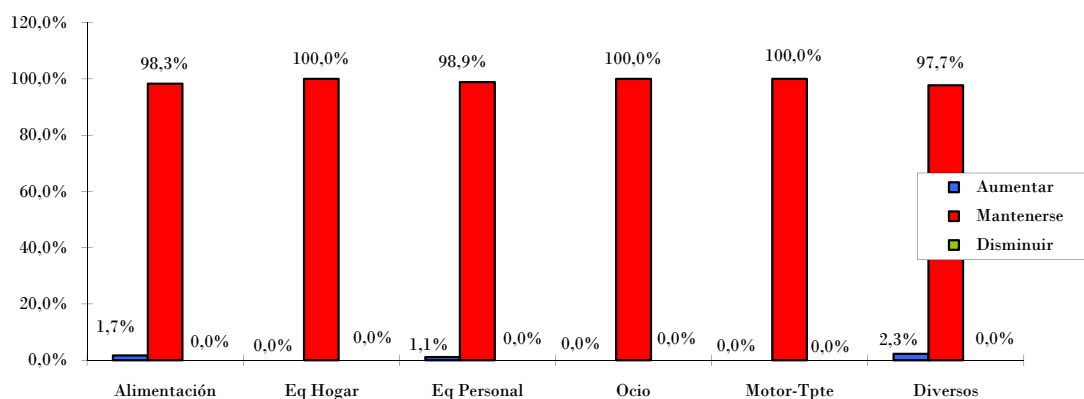
Las perspectivas de evolución de precios para el segundo trimestre de 2012 siguen marcadas por la estabilidad observada en los últimos años con un porcentaje de respuesta mayoritario del 99,0%. El porcentaje restante, el 1% de los empresarios consultados aumentará los precios (tabla n°7).

En todos los sectores destaca la estabilidad. Los sectores que aumentarán sus precios son diversos (2,3% de los empresarios del sector consultados), alimentación (1,7%) y equipamiento personal (1,1%) (tabla n°8).

	Abr.-Jun.12	Ene.-Mar.12	Oct.-Dic.11	Jul.-Sep.11	Abr.-Jun.11
Aumentar	1,0%	5,3%	0,0%	0,5%	3,7%
Mantenerse	99,0%	72,4%	99,7%	91,3%	96,3%
Disminuir	0,0%	22,4%	0,3%	8,2%	0,0%



	Alimentación	Eq Hogar	Eq Personal	Ocio	Motor-Tpte	Diversos
Aumentar	1,7%	0,0%	1,1%	0,0%	0,0%	2,3%
Mantenerse	98,3%	100,0%	98,9%	100,0%	100,0%	97,7%
Disminuir	0,0%	0,0%	0,0%	0,0%	0,0%	0,0%



3) PREVISIÓN DE EMPLEO PARA EL PRÓXIMO TRIMESTRE

El 99,3% de los empresarios consultados mantendrán sus plantillas estables durante el segundo trimestre del año. El restante 0,7% de comerciantes que han participado en esta encuesta las reducirán, ninguno de los empresarios participantes en la encuesta incrementará sus plantillas. Por tanto en el periodo abril-junio de 2012 no se creará empleo según se desprende de los resultados de esta consulta (tabla n°9).

Por sectores de actividad, todos los sectores salvo alimentación y equipamiento del hogar mantendrán sus plantillas sin cambios. La totalidad de empresarios consultados en el resto de sectores analizados optaron por el mantenimiento del empleo (tabla n°10).

TABLA N° 9					
Previsión de empleo (Abr.-Jun.12)					
	Abr.-Jun.12	Abr.-Jun.11	Abr.-Jun.10	Abr.-Jun.09	Abr.-Jun.08
Aumentar	0,0%	0,7%	1,1%	3,4%	30,5%
Mantenerse	99,3%	98,3%	96,0%	90,2%	44,8%
Disminuir	0,7%	1,0%	3,0%	6,3%	24,6%

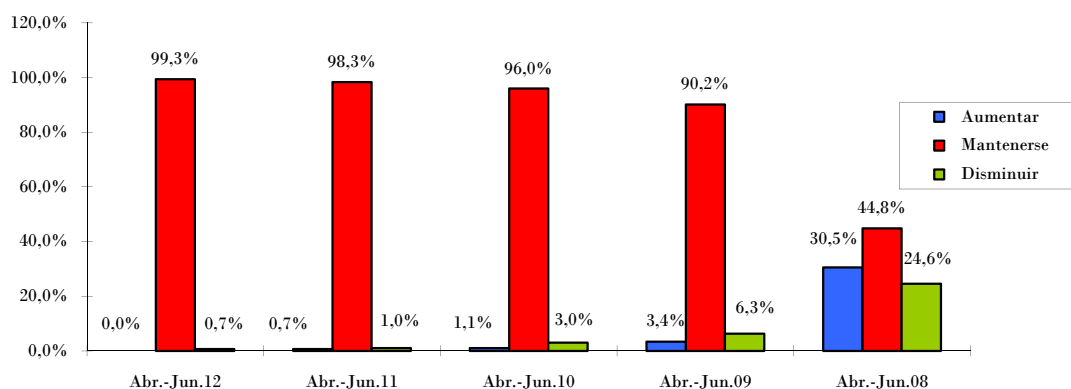
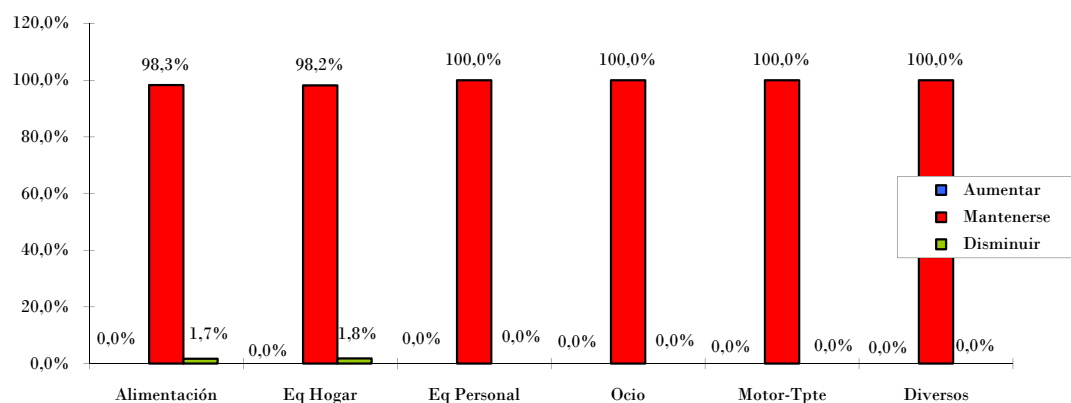


TABLA N° 10						
Previsión de empleo por sectores (Abr.-Jun.12)						
	Alimentación	Eq Hogar	Eq Personal	Ocio	Motor-Tppte	Diversos
Aumentar	0,0%	0,0%	0,0%	0,0%	0,0%	0,0%
Mantenerse	98,3%	98,2%	100,0%	100,0%	100,0%	100,0%
Disminuir	1,7%	1,8%	0,0%	0,0%	0,0%	0,0%



4) EXPECTATIVAS DEL COMERCIO MINORISTA

Respecto a las expectativas del comercio para el próximo trimestre, se mantiene la mayoría en el porcentaje de empresarios que esperan mantener su actividad durante el próximo trimestre (97,7%). El porcentaje de empresarios que traspasarán o cerrarán su empresa se reduce en seis décimas, desde el 2,9% observado en la encuesta anterior al 2,3% actual. De los comerciantes consultados ninguno realizará inversiones ni cambiará de actividad entre abril y junio de 2012. La opción mantenimiento de la actividad sigue siendo la opción mayoritaria (tabla nº11).

Los sectores alimentación, equipamiento personal y equipamiento hogar tienen porcentaje no nulo de respuestas en la opción traspaso-cierre, el 4,9%, 3,3% y 1,7% respectivamente (tabla nº12).

TABLA Nº 11					
Expectativas de su empresa a 3 meses vista (Abr.-Jun.12)					
	Abr.-Jun.12	Ene.-Mar.12	Oct.-Dic.11	Jul.-Sep.11	Abr.-Jun.11
Mantenerse	97,7%	96,2%	99,0%	98,4%	99,3%
Invertir	0,0%	0,0%	0,0%	0,3%	0,2%
Cambio Activ.	0,0%	1,0%	0,0%	0,3%	0,0%
Trasp./Cierre	2,3%	2,9%	1,0%	1,1%	0,5%

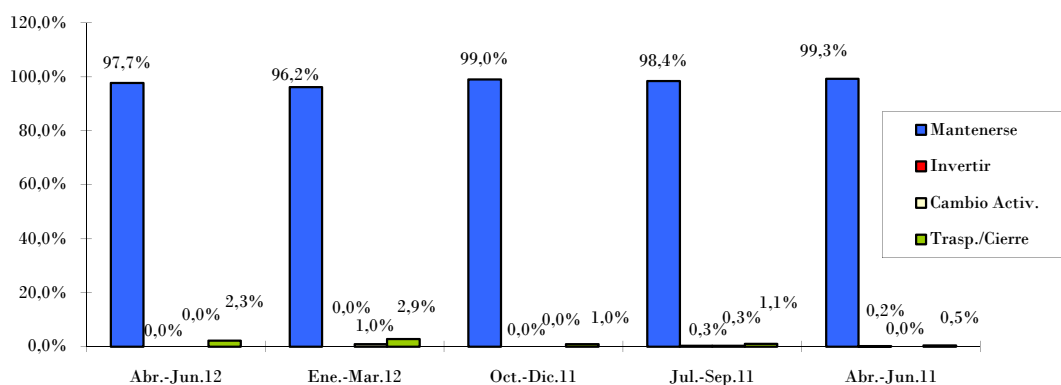
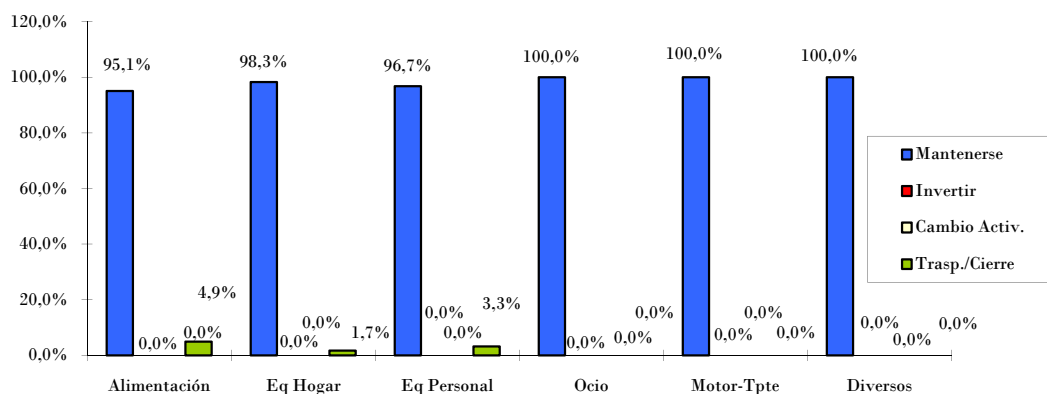


TABLA Nº 12						
Expectativas de su empresa a 3 meses vista por sectores (Abr.-Jun.12)						
	Alimentación	Eq Hogar	Eq Personal	Ocio	Motor-Tppte	Diversos
Mantenerse	95,1%	98,3%	96,7%	100,0%	100,0%	100,0%
Invertir	0,0%	0,0%	0,0%	0,0%	0,0%	0,0%
Cambio Activ.	0,0%	0,0%	0,0%	0,0%	0,0%	0,0%
Trasp./Cierre	4,9%	1,7%	3,3%	0,0%	0,0%	0,0%



7) RESUMEN Y CONCLUSIONES

La actividad del comercio se sigue reduciendo en el primer trimestre del año.

Los comerciantes no han percibido indicios de mejora en el desarrollo de su actividad durante el primer trimestre de 2012, siete de cada diez empresarios consultados manifestaron haber registrado unas ventas menores entre enero y marzo de 2012 en comparación con el último trimestre de 2011. De cara al segundo trimestre de 2012 no se preveen mejoras en la facturación. La demanda interna muy debilitada en un entorno de recesión económica a lo que hay que añadir que el número de desempleados sigue aumentando.

Los precios de venta se mantuvieron estables en el primer trimestre, el 92,7% de los comerciantes consultados no modificaron los precios, y la previsión es que durante el segundo trimestre sigan sin cambios, sólomente el 1% de los comerciantes consultados incrementarán los precios en el segundo trimestre.

Respecto al comportamiento del empleo en el sector, se mantiene la estabilidad en el mismo, durante este segundo trimestre se realizarán ajustes en el 0,7% de los establecimientos consultados.

En cuanto a las expectativas del comercio minorista el 2,3% de los encuestados manifiestan su intención de traspasar o cerrar su negocio, porcentaje inferior en seis décimas al observado en la encuesta anterior. Ninguno de los comerciantes consultados realizará inversiones en su negocio ni modificará la actividad empresarial.

FICHA TÉCNICA: Analizadas 306 empresas con al menos un trabajador del sector comercio minorista distribuidas por Cantabria. El margen de error máximo para un nivel de confianza del 95% es de +/-5,5%.