

Informe de Coyuntura Industrial de Cantabria

(Informe nº 227 - II Trimestre 2011)

Se resumen en este Informe, los resultados de la encuesta realizada por la Cámara Oficial de Comercio, Industria y Navegación de Cantabria entre empresas industriales de su demarcación, respecto al desarrollo de su actividad en el transcurso de los meses de Abril, Mayo y Junio del año 2011 y a sus previsiones de variación para el trimestre inmediato siguiente.

Han participado en esta coyuntura 332 empresas industriales cumpliendo criterios de estratificación por número de empleados y sector de actividad.

CONTENIDO

El contenido de la encuesta se refiere a los siguientes aspectos de la actividad:

A) Variaciones producidas en los principales aspectos de la actividad industrial, respecto a la situación existente tres meses antes, así como con relación a las cifras o situaciones medias registradas en el año anterior:

1. Cifra de negocio
2. Precios de venta
3. Stocks de productos terminados
4. Volumen de producción
5. Mano de obra
 - 5.1. Plantilla de personal
 - 5.2. Horas mensuales trabajadas
6. Volumen de exportaciones
7. Inversiones realizadas en las empresas para mejora o ampliación de sus instalaciones
8. Evolución de la actividad industrial
 - 8.1. Resumen cualitativo
 - 8.2. Resumen cuantitativo

B) Aprovechamiento de la capacidad de las instalaciones en las fechas de contestación de la encuesta.

1. Grado de aprovechamiento
2. Causas del insuficiente aprovechamiento

C) Tendencias y previsiones: previsiones de variación en los distintos aspectos analizados para los tres meses siguientes.

D) Resumen general

A. VARIACIONES PRODUCIDAS EN LA ACTIVIDAD INDUSTRIAL

1. Cifra de negocio

TABLA N°1

Cifra de negocio respecto a las cifras del trimestre anterior	Porcentaje de empresas							
	Menos de 100 trabajadores		De 100 a 500		Más de 500		Total	
	Anterior	Actual	Anterior	Actual	Anterior	Actual	Anterior	Actual
Superior	16	21	13	35	56	0	17	22
Casi igual	32	35	65	35	33	100	34	36
Inferior	52	44	22	30	11	0	49	42
Total	100	100	100	100	100	100	100	100

TABLA N°2

Cifra de negocio de pedidos respecto a las cifras del año anterior	Porcentaje de empresas							
	Menos de 100 trabajadores		De 100 a 500		Más de 500		Total	
	Anterior	Actual	Anterior	Actual	Anterior	Actual	Anterior	Actual
Superior	18	16	30	38	56	40	20	18
Casi igual	21	23	44	24	33	20	23	23
Inferior	61	61	26	38	11	40	57	59
Total	100	100	100	100	100	100	100	100

2. Precios de venta

TABLA N°3

Precios de venta respecto a las cifras del trimestre anterior	Porcentaje de empresas							
	Menos de 100 trabajadores		De 100 a 500		Más de 500		Total	
	Anterior	Actual	Anterior	Actual	Anterior	Actual	Anterior	Actual
Superior	21	10	13	30	37	0	21	11
Casi igual	61	68	70	60	25	100	61	68
Inferior	18	22	17	10	37	0	18	21
Total	100	100	100	100	100	100	100	100

3. Stocks de productos terminados

TABLA N°4

Stocks de productos terminados respecto a los valores del trimestre anterior	Porcentaje de empresas							
	Menos de 100 trabajadores		De 100 a 500		Más de 500		Total	
	Anterior	Actual	Anterior	Actual	Anterior	Actual	Anterior	Actual
Superior	15	16	10	8	17	0	14	14
Casi igual	66	61	70	69	66	83	67	63
Inferior	19	23	20	23	17	17	19	23
Total	100	100	100	100	100	100	100	100

TABLA N°5

Stocks de productos terminados respecto a los valores medios del año anterior	Porcentaje de empresas							
	Menos de 100 trabajadores		De 100 a 500		Más de 500		Total	
	Anterior	Actual	Anterior	Actual	Anterior	Actual	Anterior	Actual
Superior	12	13	27	7	0	17	13	13
Casi igual	61	64	64	66	83	83	62	65
Inferior	27	23	9	27	17	0	25	22
Total	100	100	100	100	100	100	100	100

4. Volumen de producción

TABLA N°6

Volumen de producción mensual respecto a los valores del trimestre anterior	Porcentaje de empresas							
	Menos de 100 trabajadores		De 100 a 500		Más de 500		Total	
	Anterior	Actual	Anterior	Actual	Anterior	Actual	Anterior	Actual
Superior	16	21	14	43	56	17	17	23
Casi igual	41	37	59	24	33	66	42	36
Inferior	43	42	27	33	11	17	41	41
Total	100	100	100	100	100	100	100	100

TABLA N°7

Volumen de producción mensual respecto a los valores medios del año anterior	Porcentaje de empresas							
	Menos de 100 trabajadores		De 100 a 500		Más de 500		Total	
	Anterior	Actual	Anterior	Actual	Anterior	Actual	Anterior	Actual
Superior	15	13	23	43	56	17	17	15
Casi igual	34	31	54	33	33	50	36	32
Inferior	51	56	23	24	11	33	47	53
Total	100	100	100	100	100	100	100	100

5. Mano de obra

5.1. Plantilla de personal

TABLA N°8

Plantilla de personal respecto a las cifras del trimestre anterior	Porcentaje de empresas							
	Menos de 100 trabajadores		De 100 a 500		Más de 500		Total	
	Anterior	Actual	Anterior	Actual	Anterior	Actual	Anterior	Actual
Superior	5	6	4	29	44	0	6	7
Casi igual	73	74	87	57	44	83	73	73
Inferior	22	20	9	14	12	17	21	20
Total	100	100	100	100	100	100	100	100

TABLA N°9

Plantilla de personal respecto a la cifra media del año anterior	Porcentaje de empresas							
	Menos de 100 trabajadores		De 100 a 500		Más de 500		Total	
	Anterior	Actual	Anterior	Actual	Anterior	Actual	Anterior	Actual
Superior	6	7	26	33	44	17	9	9
Casi igual	68	67	61	43	33	50	66	65
Inferior	26	26	13	24	22	33	25	26
Total	100	100	100	100	100	100	100	100

5.2 Horas mensuales trabajadas

TABLA N°10

Horas mensuales trabajadas respecto a las cifras del trimestre anterior	Porcentaje de empresas							
	Menos de 100 trabajadores		De 100 a 500		Más de 500		Total	
	Anterior	Actual	Anterior	Actual	Anterior	Actual	Anterior	Actual
Superior	7	8	13	19	22	0	7	9
Casi igual	72	70	83	57	56	100	73	70
Inferior	21	22	4	24	22	0	20	21
Total	100	100	100	100	100	100	100	100

TABLA N°11

Horas mensuales trabajadas respecto a la cifra media del año anterior	Porcentaje de empresas							
	Menos de 100 trabajadores		De 100 a 500		Más de 500		Total	
	Anterior	Actual	Anterior	Actual	Anterior	Actual	Anterior	Actual
Superior	7	6	18	24	22	17	9	8
Casi igual	68	69	78	62	56	50	69	68
Inferior	24	25	4	14	22	33	22	24
Total	100	100	100	100	100	100	100	100

6. Volumen de exportaciones

TABLA N°12

Volumen mensual de exportaciones respecto a los valores del trimestre anterior	Porcentaje de empresas							
	Menos de 100 trabajadores		De 100 a 500		Más de 500		Total	
	Anterior	Actual	Anterior	Actual	Anterior	Actual	Anterior	Actual
Superior	39	44	31	50	56	33	40	44
Casi igual	42	39	56	25	44	67	45	38
Inferior	19	17	13	25	0	0	15	18
Total	100	100	100	100	100	100	100	100

TABLA N°13

Volumen mensual de exportaciones respecto a los valores medios del año anterior	Porcentaje de empresas							
	Menos de 100 trabajadores		De 100 a 500		Más de 500		Total	
	Anterior	Actual	Anterior	Actual	Anterior	Actual	Anterior	Actual
Superior	40	34	47	53	67	50	45	41
Casi igual	40	46	41	29	33	50	39	42
Inferior	20	20	12	18	0	0	16	17
Total	100	100	100	100	100	100	100	100

7. Inversiones realizadas en las empresas para mejora o ampliación de las instalaciones

TABLA N°14

Inversiones efectuadas respecto a los valores del trimestre anterior	Porcentaje de empresas							
	Menos de 100 trabajadores		De 100 a 500		Más de 500		Total	
	Anterior	Actual	Anterior	Actual	Anterior	Actual	Anterior	Actual
Superior	11	9	19	40	67	40	13	12
Casi igual	79	89	81	60	33	60	78	86
Inferior	10	2	0	0	0	0	9	2
Total	100	100	100	100	100	100	100	100

TABLA N°15

Inversiones efectuadas respecto a los valores medios del año anterior	Porcentaje de empresas							
	Menos de 100 trabajadores		De 100 a 500		Más de 500		Total	
	Anterior	Actual	Anterior	Actual	Anterior	Actual	Anterior	Actual
Superior	10	8	19	30	56	0	13	9
Casi igual	76	84	81	60	44	60	75	82
Inferior	14	8	0	10	0	40	12	9
Total	100	100	100	100	100	100	100	100

8. Evolución de la actividad industrial

8.1. Resumen cualitativo

Para poder apreciar más fácilmente la evolución de la actividad regional durante los tres últimos meses, se presenta en la tabla nº 16 un resumen cualitativo de las diferencias que se aprecian entre los resultados de esta encuesta y los de la anterior en cada uno de los tres grandes grupos de empresas en varios de los aspectos analizados.

TABLA Nº16

Principales aspectos analizados	Con relación al trimestre anterior				Con relación a la media del año anterior			
	Pequeñas empresas	Medianas empresas	Grandes empresas	Total	Pequeñas empresas	Medianas empresas	Grandes empresas	Total
Cifra de negocio	A	A	FD	A	I	I	FD	I
Precios de venta	D	A	I	D				
Stocks de productos terminados	I	I	D	I	I	FD	FA	I
Volumen de producción	A	A	FD	A	D	A	FD	D
Plantilla del personal	I	A	FD	I	I	I	FD	I
Horas trabajadas	I	D	I	I	I	I	D	I
Exportaciones	A	A	D	I	D	I	D	I
Inversiones	A	A	FD	A	I	I	FD	I
Evolución de actividades	A	A	D	A	I	A	FD	I

Nomenclatura: FA: FUERTE AUMENTO SUPERIOR AL 24%; A: AUMENTO ENTRE EL 6 Y 24%; I: CASI IGUAL MENOR 6%; D: DISMINUCIÓN ENTRE 6 Y 24%; FD: FUERTE DISMINUCIÓN SUPERIOR AL 24%

8.2 Resumen cuantitativo

Para obtener las cifras de los cuadros que se indican a continuación se ha procedido a calcular la media aritmética de los porcentajes de contestaciones "favorables", "desfavorables" y "casi igual" en los tres grupos de empresas analizados, correspondiente a los cuadros del 1 al 15 de este Informe.

TABLA N°17

Evolución de la actividad en el transcurso del trimestre anterior	Porcentaje de empresas							
	Menos de 100 trabajadores		De 100 a 500		Más de 500		Total	
	Anterior	Actual	Anterior	Actual	Anterior	Actual	Anterior	Actual
Superior	16	19	16	31	44	13	17	20
Casi igual	58	59	71	48	42	82	58	58
Inferior	25	22	12	21	14	4	24	21
Total	100	100	100	100	100	100	100	100

TABLA N°18

Evolución de la actividad con relación a la media del año anterior	Porcentaje de empresas							
	Menos de 100 trabajadores		De 100 a 500		Más de 500		Total	
	Anterior	Actual	Anterior	Actual	Anterior	Actual	Anterior	Actual
Superior	18	15	25	35	45	20	20	17
Casi igual	53	55	60	45	45	52	53	54
Inferior	30	30	15	19	9	28	27	29
Total	100	100	100	100	100	100	100	100

B. APROVECHAMIENTO DE LA CAPACIDAD DE LAS INSTALACIONES

1. Grado de aprovechamiento

TABLA N°19

Grado de aprovechamiento de la capacidad de las instalaciones	Porcentaje de empresas							
	Menos de 100 trabajadores		De 100 a 500		Más de 500		Total	
	Anterior	Actual	Anterior	Actual	Anterior	Actual	Anterior	Actual
Inferior al 50%	35	35	13	0	0	0	32	32
Entre el 51 y 70%	41	38	22	24	22	33	39	37
Entre 71 y 85%	16	14	35	38	45	50	18	17
Entre 86 y 95%	5	7	30	24	33	17	8	8
Superior a 95%	3	6	0	14	0	0	3	6
Total	100	100	100	100	100	100	100	100

2. Causas del insuficiente aprovechamiento de las instalaciones

Las causas a las que atribuyen las empresas el insuficiente aprovechamiento de sus instalaciones, se reúnen en la tabla nº 20. Si se compara su ordenación con la que figuraba en el informe de hace tres meses, la debilidad o retroceso de la demanda con un porcentaje de respuesta del 60% sigue liderando la lista seguida de otras causas con un porcentaje del 17%. En tercer lugar se sitúa nuevamente el aumento de la competencia con una tasa de respuesta del 8%. Las dificultades de financiación o tesorería siguen ocupando la quinta posición.

Respecto a la ordenación del resto de la tabla, la dificultad de acopio de materiales nacionales sube dos puestos respecto al trimestre anterior que son los que baja la dificultad de acopio de materiales extranjeros. Cierra la lista de causas del insuficiente aprovechamiento de las instalaciones los trámites administrativos.

TABLA Nº20

Causas del insuficiente aprovechamiento de las instalaciones	Porcentaje de empresas							
	Menos de 100 trabajadores		De 100 a 500		Más de 500		Total	
	Anterior	Actual	Anterior	Actual	Anterior	Actual	Anterior	Actual
Debilidad o retroceso de la demanda	61	61	47	50	50	62	60	60
Otras causas	11	16	22	31	33	25	13	17
Aumento de la competencia	12	9	7	4	8	13	12	8
Reducción normal de carácter estacional	8	8	12	11	0	0	8	8
Dificultades de financiación o tesorería	3	4	0	0	0	0	3	4
Dificultades relacionadas con la mano de obra	2	1	10	0	0	0	2	1
Insuficiencia de capacidad instalada	1	1	0	0	8	0	1	1
Dificultad en el acopio de materiales nacionales	0	0	0	4	0	0	0	1
Dificultad en el acopio de materiales extranjeros	1	0	0	0	0	0	1	0
Trámites administrativos	1	0	3	0	0	0	1	0
Total	100	100	100	100	100	100	100	100

C) TENDENCIAS Y PREVISIONES

En la tabla nº21 se presentan los porcentajes resultantes para las distintas clases de tendencias o variaciones que prevén las empresas para el próximo período. Los aspectos analizados se han reunido en cuatro grupos. El primero comprende las contestaciones con predominio en sentido favorable; el segundo, aquellos aspectos sobre cuya variación predominan las previsiones de mantenimiento de la situación actual, seguidas en número de las de signo positivo; el tercer grupo comprende los aspectos en los cuales hay un mayor número de contestaciones en sentido estable, seguidas de las de signo negativo, y por último, el cuarto grupo que comprende el resto de los aspectos sobre cuya variación próxima las previsiones que predominan son de signo negativo.

TABLA Nº21

Previsiones para el siguiente período en diversos aspectos analizados	Porcentaje de empresas		
	Aumento	Estabilidad	Disminución
a) Con predominio de contestaciones favorables			
b) Con predominio de contestaciones en sentido estable seguidas de las de signo favorable			
Precios de venta	4%	87%	9%
Stocks de productos terminados	6%	83%	11%
Exportación de fabricaciones propias	21%	63%	16%
Inversiones para mejora o ampliación de instalaciones	7%	88%	5%
Importaciones de materiales para la empresa	4%	86%	10%
Importaciones de bienes de equipo para esta empresa	2%	88%	10%
c) Con predominio de contestaciones en sentido estable seguidas de las de signo desfavorable			
Cifra de negocio	19%	41%	40%
Volumen de producción	15%	50%	35%
Mano de obra: Horas a trabajar	6%	79%	15%
Mano de obra: Personal a emplear	3%	85%	12%
Coste de producción	29%	68%	3%
Dificultades de tesorería	23%	73%	4%
d) Con predominio de contestaciones en sentido negativo			

En resumen, las previsiones que dominan son las de estabilidad, 74,2% de porcentaje de respuesta, medio punto superior al registrado en el trimestre anterior, seguido de las previsiones de signo desfavorable con un 15,9% (porcentaje superior en tres puntos al del trimestre precedente) y favorable con un 9,8%.

D. RESUMEN GENERAL

Diferencias entre porcentajes de contestaciones recibidas en sentido favorable y desfavorable, respecto al trimestre anterior

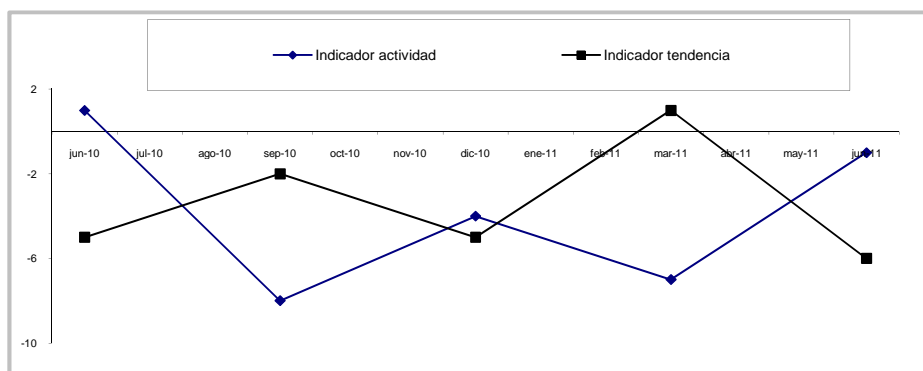
TABLA N°22

	Marzo 2011	Junio 2011
Cifra de negocio	-32	-20
Precios de venta	-3	10
Stocks de productos terminados	5	9
Producción mensual	-24	-18
Plantilla de personal	-15	-13
Horas mensuales trabajadas	-13	-12
Volumen mensual de exportaciones	25	26
Inversiones para mejora o ampliación de las instalaciones	4	10
Indicador de la actividad	-7	-1
Indicador de tendencia	1	-6

JUNIO 2011

EVOLUCIÓN DE LA ACTIVIDAD, TENDENCIAS Y PREVISIONES

(JUNIO 2010 - JUNIO 2011)



RESUMEN Y CONCLUSIONES

La cifra de negocio industrial sin cambios significativos

En el segundo trimestre de 2011 la "cifra de negocio" en el sector industrial se mantuvo en el mismo nivel que hace un año pese a que los empresarios consultados indicaron que el "volumen de producción" fue inferior. El resto de variables analizadas: precios, plantillas y horas trabajadas, exportaciones e inversiones se mantuvieron sin cambios. Tras la mejora observada en el primer trimestre, la actividad industrial vuelve al nivel observado previamente. Las empresas más afectadas son las grandes, de más de 500 empleados, donde todas las variables analizadas mostraron una evolución a la baja.

En cuanto a las previsiones para el periodo julio-septiembre de 2011, los empresarios esperan que la cifra de negocio se reduzca consecuencia de una menor producción prevista en este periodo, si bien esperan que las exportaciones prosigan con la positiva evolución de los últimos trimestres. El indicador de tendencia sigue registrando valores negativos.

Ficha técnica: Analizadas 332 empresas industriales con al menos un trabajador en Cantabria, el error máximo para un nivel de confianza del 95% es +/-5%.

Con el patrocinio de:

