

Informe de Coyuntura Industrial de Cantabria

(Informe nº 226 - I Trimestre 2011)

Se resumen en este Informe, los resultados de la encuesta realizada por la Cámara Oficial de Comercio, Industria y Navegación de Cantabria entre empresas industriales de su demarcación, respecto al desarrollo de su actividad en el transcurso de los meses de Enero, Febrero y Marzo del año 2011 y a sus previsiones de variación para el trimestre inmediato siguiente.

Han participado en esta coyuntura 332 empresas industriales cumpliendo criterios de estratificación por número de empleados y sector de actividad.

CONTENIDO

El contenido de la encuesta se refiere a los siguientes aspectos de la actividad:

A) Variaciones producidas en los principales aspectos de la actividad industrial, respecto a la situación existente tres meses antes, así como con relación a las cifras o situaciones medias registradas en el año anterior:

1. Cifra de negocio
2. Precios de venta
3. Stocks de productos terminados
4. Volumen de producción
5. Mano de obra
 - 5.1. Plantilla de personal
 - 5.2. Horas mensuales trabajadas
6. Volumen de exportaciones
7. Inversiones realizadas en las empresas para mejora o ampliación de sus instalaciones
8. Evolución de la actividad industrial
 - 8.1. Resumen cualitativo
 - 8.2. Resumen cuantitativo

B) Aprovechamiento de la capacidad de las instalaciones en las fechas de contestación de la encuesta.

1. Grado de aprovechamiento
2. Causas del insuficiente aprovechamiento

C) Tendencias y previsiones: previsiones de variación en los distintos aspectos analizados para los tres meses siguientes.

D) Resumen general

A. VARIACIONES PRODUCIDAS EN LA ACTIVIDAD INDUSTRIAL

1. Cifra de negocio

TABLA N°1

Cifra de negocio respecto a las cifras del trimestre anterior	Porcentaje de empresas							
	Menos de 100 trabajadores		De 100 a 500		Más de 500		Total	
	Anterior	Actual	Anterior	Actual	Anterior	Actual	Anterior	Actual
Superior	17	16	43	13	60	56	20	17
Casi igual	33	32	29	65	0	33	32	34
Inferior	50	52	29	22	40	11	48	49
Total	100	100	100	100	100	100	100	100

TABLA N°2

Cifra de negocio de pedidos respecto a las cifras del año anterior	Porcentaje de empresas							
	Menos de 100 trabajadores		De 100 a 500		Más de 500		Total	
	Anterior	Actual	Anterior	Actual	Anterior	Actual	Anterior	Actual
Superior	13	18	52	30	40	56	16	20
Casi igual	21	21	38	44	0	33	22	23
Inferior	66	61	10	26	60	11	62	57
Total	100	100	100	100	100	100	100	100

2. Precios de venta

TABLA N°3

Precios de venta respecto a las cifras del trimestre anterior	Porcentaje de empresas							
	Menos de 100 trabajadores		De 100 a 500		Más de 500		Total	
	Anterior	Actual	Anterior	Actual	Anterior	Actual	Anterior	Actual
Superior	10	21	14	13	0	37	10	21
Casi igual	68	61	76	70	80	25	69	61
Inferior	22	18	10	17	20	37	21	18
Total	100	100	100	100	100	100	100	100

3. Stocks de productos terminados

TABLA N°4

Stocks de productos terminados respecto a los valores del trimestre anterior	Porcentaje de empresas							
	Menos de 100 trabajadores		De 100 a 500		Más de 500		Total	
	Anterior	Actual	Anterior	Actual	Anterior	Actual	Anterior	Actual
Superior	12	15	29	10	25	17	15	14
Casi igual	58	66	47	70	25	66	55	67
Inferior	30	19	24	20	50	17	30	19
Total	100	100	100	100	100	100	100	100

TABLA N°5

Stocks de productos terminados respecto a los valores medios del año anterior	Porcentaje de empresas							
	Menos de 100 trabajadores		De 100 a 500		Más de 500		Total	
	Anterior	Actual	Anterior	Actual	Anterior	Actual	Anterior	Actual
Superior	12	12	12	27	0	0	12	13
Casi igual	58	61	53	64	50	83	57	62
Inferior	30	27	35	9	50	17	31	25
Total	100	100	100	100	100	100	100	100

4. Volumen de producción

TABLA N°6

Volumen de producción mensual respecto a los valores del trimestre anterior	Porcentaje de empresas							
	Menos de 100 trabajadores		De 100 a 500		Más de 500		Total	
	Anterior	Actual	Anterior	Actual	Anterior	Actual	Anterior	Actual
Superior	16	16	38	14	40	56	18	17
Casi igual	41	41	29	59	20	33	40	42
Inferior	43	43	33	27	40	11	42	41
Total	100	100	100	100	100	100	100	100

TABLA N°7

Volumen de producción mensual respecto a los valores medios del año anterior	Porcentaje de empresas							
	Menos de 100 trabajadores		De 100 a 500		Más de 500		Total	
	Anterior	Actual	Anterior	Actual	Anterior	Actual	Anterior	Actual
Superior	11	15	28	23	40	56	13	17
Casi igual	36	34	48	54	0	33	36	36
Inferior	53	51	24	23	60	11	51	47
Total	100	100	100	100	100	100	100	100

5. Mano de obra

5.1. Plantilla de personal

TABLA N°8

Plantilla de personal respecto a las cifras del trimestre anterior	Porcentaje de empresas							
	Menos de 100 trabajadores		De 100 a 500		Más de 500		Total	
	Anterior	Actual	Anterior	Actual	Anterior	Actual	Anterior	Actual
Superior	6	5	29	4	40	44	8	6
Casi igual	75	73	52	87	40	44	73	73
Inferior	19	22	19	9	20	12	19	21
Total	100	100	100	100	100	100	100	100

TABLA N°9

Plantilla de personal respecto a la cifra media del año anterior	Porcentaje de empresas							
	Menos de 100 trabajadores		De 100 a 500		Más de 500		Total	
	Anterior	Actual	Anterior	Actual	Anterior	Actual	Anterior	Actual
Superior	4	6	43	26	20	44	7	9
Casi igual	67	68	43	61	40	33	65	66
Inferior	29	26	14	13	40	22	28	25
Total	100	100	100	100	100	100	100	100

5.2 Horas mensuales trabajadas

TABLA N°10

Horas mensuales trabajadas respecto a las cifras del trimestre anterior	Porcentaje de empresas							
	Menos de 100 trabajadores		De 100 a 500		Más de 500		Total	
	Anterior	Actual	Anterior	Actual	Anterior	Actual	Anterior	Actual
Superior	7	7	29	13	20	22	9	7
Casi igual	72	72	57	83	60	56	71	73
Inferior	21	21	14	4	20	22	20	20
Total	100	100	100	100	100	100	100	100

TABLA N°11

Horas mensuales trabajadas respecto a la cifra media del año anterior	Porcentaje de empresas							
	Menos de 100 trabajadores		De 100 a 500		Más de 500		Total	
	Anterior	Actual	Anterior	Actual	Anterior	Actual	Anterior	Actual
Superior	5	7	33	18	20	22	7	9
Casi igual	69	68	57	78	20	56	67	69
Inferior	26	24	10	4	60	22	26	22
Total	100	100	100	100	100	100	100	100

6. Volumen de exportaciones

TABLA N°12

Volumen mensual de exportaciones respecto a los valores del trimestre anterior	Porcentaje de empresas							
	Menos de 100 trabajadores		De 100 a 500		Más de 500		Total	
	Anterior	Actual	Anterior	Actual	Anterior	Actual	Anterior	Actual
Superior	16	39	47	31	75	56	29	40
Casi igual	68	42	32	56	0	44	53	45
Inferior	16	19	21	13	25	0	18	15
Total	100	100	100	100	100	100	100	100

TABLA N°13

Volumen mensual de exportaciones respecto a los valores medios del año anterior	Porcentaje de empresas							
	Menos de 100 trabajadores		De 100 a 500		Más de 500		Total	
	Anterior	Actual	Anterior	Actual	Anterior	Actual	Anterior	Actual
Superior	29	40	42	47	50	67	34	45
Casi igual	45	40	47	41	25	33	45	39
Inferior	26	20	11	12	25	0	21	16
Total	100	100	100	100	100	100	100	100

7. Inversiones realizadas en las empresas para mejora o ampliación de las instalaciones

TABLA N°14

Inversiones efectuadas respecto a los valores del trimestre anterior	Porcentaje de empresas							
	Menos de 100 trabajadores		De 100 a 500		Más de 500		Total	
	Anterior	Actual	Anterior	Actual	Anterior	Actual	Anterior	Actual
Superior	11	11	45	19	67	67	14	13
Casi igual	81	79	50	81	33	33	78	78
Inferior	8	10	5	0	0	0	8	9
Total	100	100	100	100	100	100	100	100

TABLA N°15

Inversiones efectuadas respecto a los valores medios del año anterior	Porcentaje de empresas							
	Menos de 100 trabajadores		De 100 a 500		Más de 500		Total	
	Anterior	Actual	Anterior	Actual	Anterior	Actual	Anterior	Actual
Superior	11	10	35	19	33	56	13	13
Casi igual	76	76	55	81	33	44	74	75
Inferior	13	14	10	0	33	0	13	12
Total	100	100	100	100	100	100	100	100

8. Evolución de la actividad industrial

8.1. Resumen cualitativo

Para poder apreciar más fácilmente la evolución de la actividad regional durante los tres últimos meses, se presenta en la tabla nº 16 un resumen cualitativo de las diferencias que se aprecian entre los resultados de esta encuesta y los de la anterior en cada uno de los tres grandes grupos de empresas en varios de los aspectos analizados.

TABLA Nº16

Principales aspectos analizados	Con relación al trimestre anterior				Con relación a la media del año anterior			
	Pequeñas empresas	Medianas empresas	Grandes empresas	Total	Pequeñas empresas	Medianas empresas	Grandes empresas	Total
Cifra de negocio	I	D	FA	I	A	FD	FA	A
Precios de venta	A	D	A	A				
Stocks de productos terminados	A	D	FA	A	I	FA	FA	A
Volumen de producción	I	D	FA	I	A	I	FA	A
Plantilla del personal	I	D	A	I	I	D	FA	I
Horas trabajadas	I	D	I	I	I	D	FA	A
Exportaciones	A	D	A	A	A	I	FA	A
Inversiones	I	D	I	I	I	D	FA	I
Evolución de actividades	I	D	I	I	I	D	FA	A

Nomenclatura: FA: FUERTE AUMENTO SUPERIOR AL 24%; A: AUMENTO ENTRE EL 6 Y 24%; I: CASI IGUAL MENOR 6%; D: DISMINUCIÓN ENTRE 6 Y 24%; FD: FUERTE DISMINUCIÓN SUPERIOR AL 24%

8.2 Resumen cuantitativo

Para obtener las cifras de los cuadros que se indican a continuación se ha procedido a calcular la media aritmética de los porcentajes de contestaciones "favorables", "desfavorables" y "casi igual" en los tres grupos de empresas analizados, correspondiente a los cuadros del 1 al 15 de este Informe.

TABLA N°17

Evolución de la actividad en el transcurso del trimestre anterior	Porcentaje de empresas							
	Menos de 100 trabajadores		De 100 a 500		Más de 500		Total	
	Anterior	Actual	Anterior	Actual	Anterior	Actual	Anterior	Actual
Superior	16	16	33	16	47	44	19	17
Casi igual	62	58	47	71	32	42	58	58
Inferior	22	25	21	12	21	14	23	24
Total	100	100	100	100	100	100	100	100

TABLA N°18

Evolución de la actividad con relación a la media del año anterior	Porcentaje de empresas							
	Menos de 100 trabajadores		De 100 a 500		Más de 500		Total	
	Anterior	Actual	Anterior	Actual	Anterior	Actual	Anterior	Actual
Superior	15	18	38	25	36	45	17	20
Casi igual	53	53	49	60	24	45	52	53
Inferior	32	30	13	15	40	9	30	27
Total	100	100	100	100	100	100	100	100

B. APROVECHAMIENTO DE LA CAPACIDAD DE LAS INSTALACIONES

1. Grado de aprovechamiento

TABLA N°19

Grado de aprovechamiento de la capacidad de las instalaciones	Porcentaje de empresas							
	Menos de 100 trabajadores		De 100 a 500		Más de 500		Total	
	Anterior	Actual	Anterior	Actual	Anterior	Actual	Anterior	Actual
Inferior al 50%	26	35	0	13	0	0	24	32
Entre el 51 y 70%	36	41	25	22	20	22	35	39
Entre 71 y 85%	21	16	25	35	60	45	22	18
Entre 86 y 95%	8	5	25	30	20	33	10	8
Superior a 95%	9	3	25	0	0	0	10	3
Total	100	100	100	100	100	100	100	100

2. Causas del insuficiente aprovechamiento de las instalaciones

Las causas a las que atribuyen las empresas el insuficiente aprovechamiento de sus instalaciones, se reúnen en la tabla nº 20. Si se compara su ordenación con la que figuraba en el informe de hace tres meses, la debilidad o retroceso de la demanda con un porcentaje de respuesta del 60% sigue liderando la lista seguida de otras causas con un porcentaje del 13%. En tercer lugar se sitúa nuevamente el aumento de la competencia con una tasa de respuesta del 12%. Las dificultades de financiación o tesorería ocupan la quinta posición.

Respecto a la ordenación del resto de la tabla, la dificultad de acopio de materiales extranjeros sube tres puestos respecto al trimestre anterior que son los que baja la dificultad de acopio de materiales nacionales que cierra la lista de causas del insuficiente aprovechamiento de las instalaciones.

TABLA Nº20

Causas del insuficiente aprovechamiento de las instalaciones	Porcentaje de empresas							
	Menos de 100 trabajadores		De 100 a 500		Más de 500		Total	
	Anterior	Actual	Anterior	Actual	Anterior	Actual	Anterior	Actual
Debilidad o retroceso de la demanda	63	61	50	47	67	50	62	60
Otras causas	18	11	33	22	17	33	19	13
Aumento de la competencia	7	12	12	7	0	8	7	12
Reducción normal de carácter estacional	5	8	0	12	17	0	5	8
Dificultades de financiación o tesorería	3	3	0	0	0	0	3	3
Dificultades relacionadas con la mano de obra	2	2	4	10	0	0	2	2
Dificultad en el acopio de materiales extranjeros	0	1	0	0	0	0	0	1
Insuficiencia de capacidad instalada	1	1	0	0	0	8	1	1
Trámites administrativos	1	1	0	3	0	0	1	1
Dificultad en el acopio de materiales nacionales	1	0	0	0	0	0	1	0
Total	100	100	100	100	100	100	100	100

C) TENDENCIAS Y PREVISIONES

En la tabla nº21 se presentan los porcentajes resultantes para las distintas clases de tendencias o variaciones que prevén las empresas para el próximo período. Los aspectos analizados se han reunido en cuatro grupos. El primero comprende las contestaciones con predominio en sentido favorable; el segundo, aquellos aspectos sobre cuya variación predominan las previsiones de mantenimiento de la situación actual, seguidas en número de las de signo positivo; el tercer grupo comprende los aspectos en los cuales hay un mayor número de contestaciones en sentido estable, seguidas de las de signo negativo, y por último, el cuarto grupo que comprende el resto de los aspectos sobre cuya variación próxima las previsiones que predominan son de signo negativo.

TABLA Nº21

Previsiones para el siguiente período en diversos aspectos analizados	Porcentaje de empresas		
	Aumento	Estabilidad	Disminución
a) Con predominio de contestaciones favorables			
b) Con predominio de contestaciones en sentido estable seguidas de las de signo favorable			
Cifra de negocio	37%	42%	21%
Stocks de productos terminados	11%	77%	13%
Volumen de producción	28%	55%	17%
Importaciones de bienes de equipo para esta empresa	5%	85%	10%
Exportación de fabricaciones propias	30%	59%	11%
Inversiones para mejora o ampliación de instalaciones	10%	82%	8%
c) Con predominio de contestaciones en sentido estable seguidas de las de signo desfavorable			
Precios de venta	9%	84%	7%
Mano de obra: Horas a trabajar	5%	88%	7%
Mano de obra: Personal a emplear	5%	90%	5%
Coste de la producción	29%	67%	5%
Dificultades de tesorería	18%	76%	6%
Importaciones de materiales para la empresa	11%	79%	10%
d) Con predominio de contestaciones en sentido negativo			

En resumen, las previsiones que dominan son las de estabilidad, 73,7% de porcentaje de respuesta seis puntos superior al registrado en el trimestre anterior, seguido de las previsiones de signo favorable con un 13,8% (porcentaje superior en una décima al del trimestre precedente) y desfavorable con un 12,7%.

D. RESUMEN GENERAL

Diferencias entre porcentajes de contestaciones recibidas en sentido favorable y desfavorable, respecto al trimestre anterior

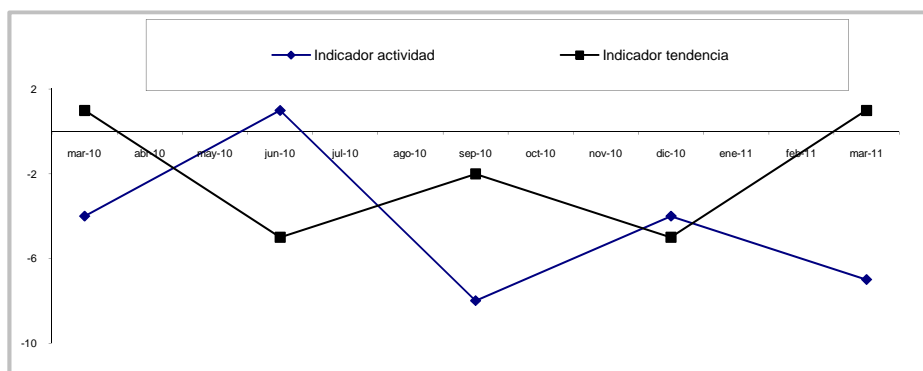
TABLA N°22

	Diciembre 2010	Marzo 2011
Cifra de negocio	-28	-32
Precios de venta	11	-3
Stocks de productos terminados	15	5
Producción mensual	-24	-24
Plantilla de personal	-11	-15
Horas mensuales trabajadas	-11	-13
Volumen mensual de exportaciones	11	25
Inversiones para mejora o ampliación de las instalaciones	6	4
Indicador de la actividad	-4	-7
Indicador de tendencia	-5	1

MARZO 2011

EVOLUCIÓN DE LA ACTIVIDAD, TENDENCIAS Y PREVISIONES

(MARZO 2010 - MARZO 2011)



RESUMEN Y CONCLUSIONES

La evolución del sector marcada por el comportamiento de las exportaciones

Durante el primer trimestre del año la cifra de negocio y la producción crecieron en comparación con el mismo periodo de 2010 debido a la mejora de los intercambios comerciales con el exterior. La plantilla no experimentó cambios aunque se incrementó el número de horas trabajadas en comparación con el mismo periodo.

En cuanto a las previsiones para el segundo trimestre de 2011, los empresarios esperan que mejore la cifra de negocio consecuencia de una mayor producción junto con una nueva mejora de las exportaciones, aunque también esperan que los costes de producción experimenten un incremento. El indicador de tendencia vuelve a tasas positivas tras tres trimestres en negativo.

Ficha técnica: Analizadas 332 empresas industriales con al menos un trabajador en Cantabria, el error máximo para un nivel de confianza del 95% es +/-5%.

Con el patrocinio de:

