

# Informe de Coyuntura Comercial Minorista de Cantabria

(Informe n°68 - Cuarto Trimestre 2010)

Los datos que a continuación se exponen, corresponden a la encuesta de coyuntura comercial relativa al cuarto trimestre de 2010. El número total de comerciantes entrevistados ha sido 344, que representan al comercio minorista de Cantabria. La obtención de esta muestra representativa se ha realizado con un criterio de afijación proporcional a las actividades comerciales: alimentación (73 comercios), equipamiento del hogar (62 comercios), equipamiento personal (119 comercios), ocio (33 comercios), motor-transporte (6 comercios) y diversos (51 comercios) y a la localización territorial de las mismas. Ambas distribuciones se han establecido de acuerdo con la información contenida en el Sistema de Información Geográfica de esta Cámara de Comercio.

## **OBJETO DE LA ENCUESTA**

La información que se obtiene con la encuesta se refiere a la situación actual y a las previsiones de variación para los próximos tres meses de los siguientes aspectos: ventas, precios de venta al público, empleo y expectativas generales de negocio.

## **CONTENIDO**

- 1) SITUACIÓN EN FUNCIÓN DEL NIVEL DE VENTAS**
  - 1.a Volumen de ventas en el último trimestre
  - 1.b Tendencia prevista en las ventas para el próximo trimestre
- 2) PRECIOS DE VENTA AL PÚBLICO**
  - 2.a Precios de venta al público en el último trimestre
  - 2.b Evolución prevista de los precios de venta al público para el próximo trimestre
- 3) PREVISIÓN DE EMPLEO PARA EL PRÓXIMO TRIMESTRE**
- 4) EXPECTATIVAS DEL COMERCIO MINORISTA**
- 5) RESUMEN**

## 1) SITUACIÓN EN FUNCIÓN DEL NIVEL DE VENTAS

### 1.a- Volumen de ventas en el último trimestre

El entorno en el que se desarrolla la actividad comercial empeora. El porcentaje de empresarios que han visto reducir sus ventas en el periodo octubre-diciembre de 2010 es del 65,4% frente al 50,6% de la anterior oleada. La opinión de los empresarios manifiesta los peores resultados del último año.

Los sectores con mayor porcentaje asociado a la opción "bajo" son equipamiento del hogar (72,6%), equipamiento personal (68,9%) y ocio (63,6%) pese a corresponderse el trimestre con la campaña navideña (tabla nº2).

TABLA Nº 1					
Volumen de ventas (Oct.-Dic.10)					
	Oct.-Dic.10	Jul.-Sep.10	Abr.-Jun.10	Ene.-Mar.10	Oct.-Dic.09
<b>Alto</b>	7,0%	16,2%	9,8%	7,8%	11,4%
<b>Normal</b>	27,6%	33,2%	31,7%	38,1%	30,2%
<b>Bajo</b>	65,4%	50,6%	58,5%	54,0%	58,4%

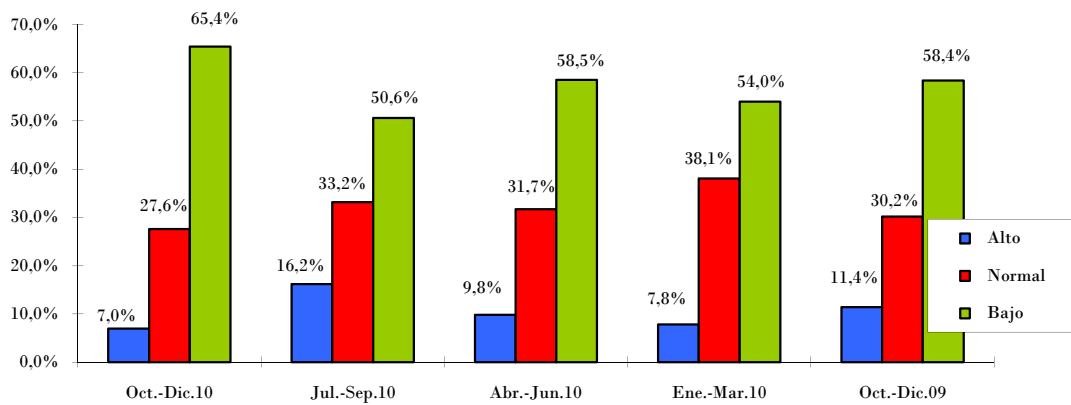
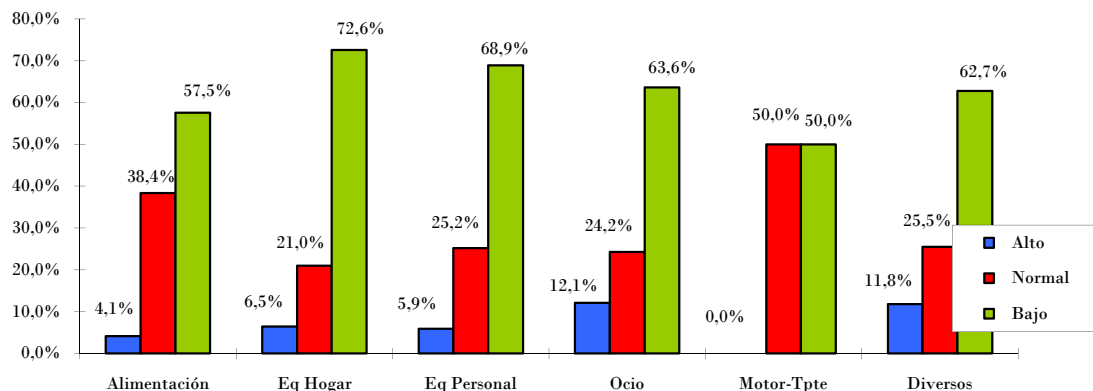


TABLA Nº 2						
Volumen de ventas por sectores (Oct.-Dic.10)						
	Alimentación	Eq Hogar	Eq Personal	Ocio	Motor-Tpte	Diversos
<b>Alto</b>	4,1%	6,5%	5,9%	12,1%	0,0%	11,8%
<b>Normal</b>	38,4%	21,0%	25,2%	24,2%	50,0%	25,5%
<b>Bajo</b>	57,5%	72,6%	68,9%	63,6%	50,0%	62,7%



### 1.b- Tendencia prevista en las ventas para el próximo trimestre

Los comerciantes encaran el primer trimestre de 2011 con la misma tónica que los resultados observados según se desprende de la previsión de ventas para este periodo. La mayoría de los comerciantes consultados, el 52,2%, cree que sus ventas se reducirán frente al 1,5% que cree que serán superiores (tabla n°3).

Los sectores con peores expectativas, los que tienen mayor porcentaje de respuesta asociado a la opción "inferior" son equipamiento del hogar seguido del ocio (tabla n°4).

TABLA N° 3					
Tendencia prevista en las ventas (Ene.-Mar.11)					
	Ene.-Mar.11	Ene.-Mar.10	Ene.-Mar.09	Ene.-Mar.08	Ene.-Mar.07
<b>Aumentar</b>	1,5%	8,4%	0,0%	12,8%	16,9%
<b>Mantenerse</b>	46,4%	72,3%	39,8%	55,1%	70,4%
<b>Disminuir</b>	52,2%	19,3%	60,2%	32,2%	12,8%

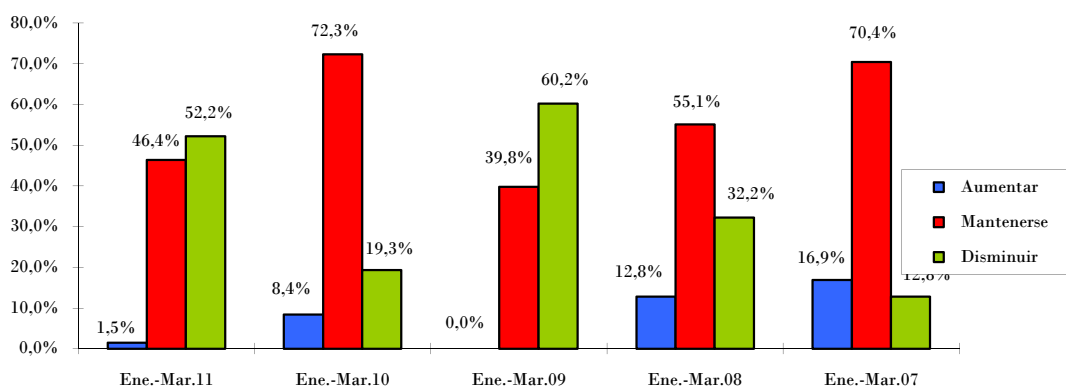
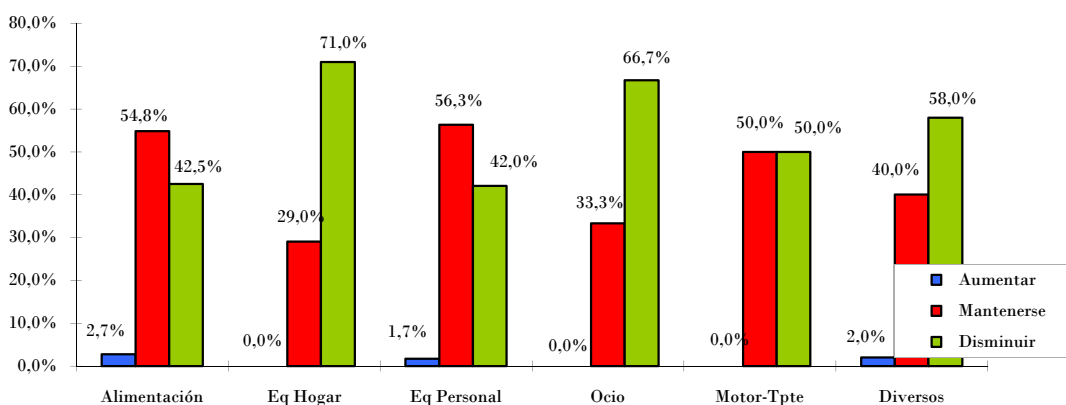


TABLA N° 4						
Tendencia prevista en las ventas por sectores (Ene.-Mar.11)						
	Alimentación	Eq Hogar	Eq Personal	Ocio	Motor-Tppte	Diversos
<b>Aumentar</b>	2,7%	0,0%	1,7%	0,0%	0,0%	2,0%
<b>Mantenerse</b>	54,8%	29,0%	56,3%	33,3%	50,0%	40,0%
<b>Disminuir</b>	42,5%	71,0%	42,0%	66,7%	50,0%	58,0%



## 2) PRECIOS DE VENTA AL PÚBLICO

### 2.a- Precios de venta al público en el último trimestre

En el cuarto trimestre se han mantenido los precios estables según el 85,9% de los empresarios consultados. La segunda opción con mayor porcentaje de respuesta es precios menores, el 11,4%. Los comerciantes han mantenido sus precios estables pero el consumo está muy deteriorado en esta coyuntura desfavorable (tabla n°5).

En los sectores equipamiento personal, equipamiento hogar, ocio y diversos, el porcentaje de empresarios que han reducido sus precios supera el porcentaje asociado a precios mayores en el marco de estabilidad de los mismos (tabla n°6).

TABLA N° 5					
Precios de venta al público (Oct.-Dic.10)					
	Oct.-Dic.10	Jul.-Sep.10	Abr.-Jun.10	Ene.-Mar.10	Oct.-Dic.09
<b>Mayores</b>	2,7%	8,1%	0,9%	2,1%	0,6%
<b>Estables</b>	85,9%	44,4%	47,3%	61,7%	62,1%
<b>Menores</b>	11,4%	47,5%	51,8%	36,2%	37,2%

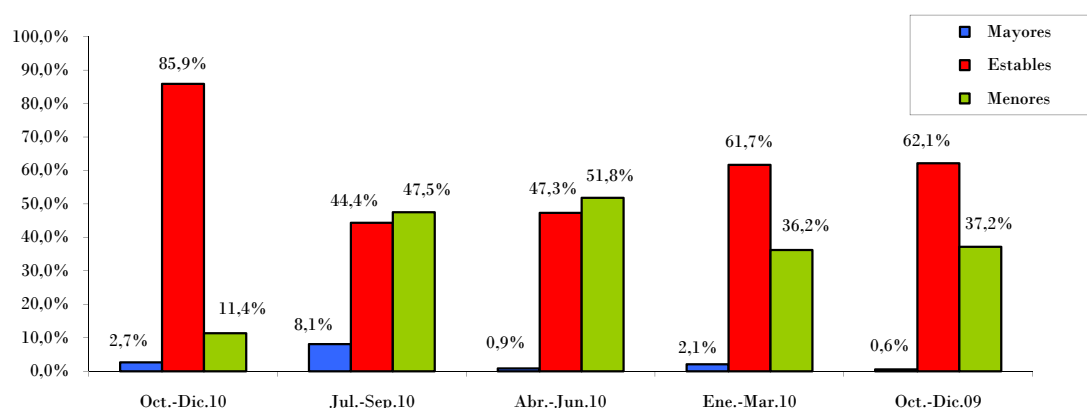
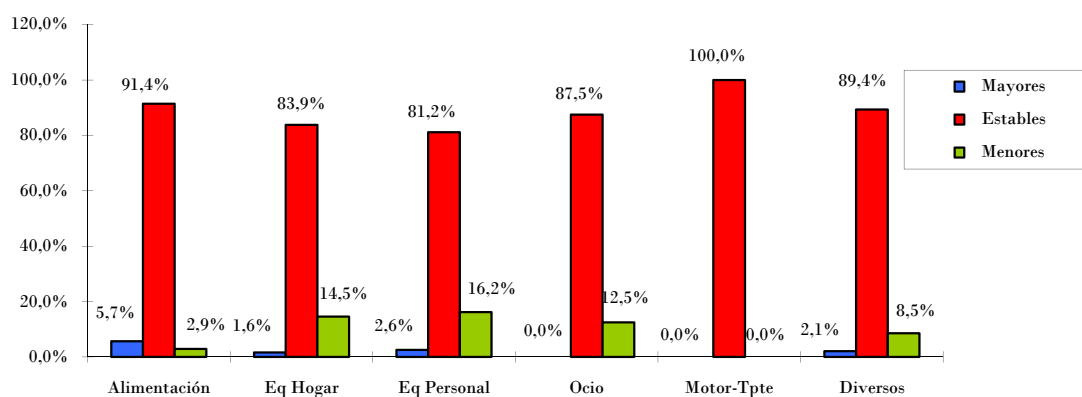


TABLA N° 6						
Precios de venta al público por sectores (Oct.-Dic.10)						
	Alimentación	Eq Hogar	Eq Personal	Ocio	Motor-Tpte	Diversos
<b>Mayores</b>	5,7%	1,6%	2,6%	0,0%	0,0%	2,1%
<b>Estables</b>	91,4%	83,9%	81,2%	87,5%	100,0%	89,4%
<b>Menores</b>	2,9%	14,5%	16,2%	12,5%	0,0%	8,5%

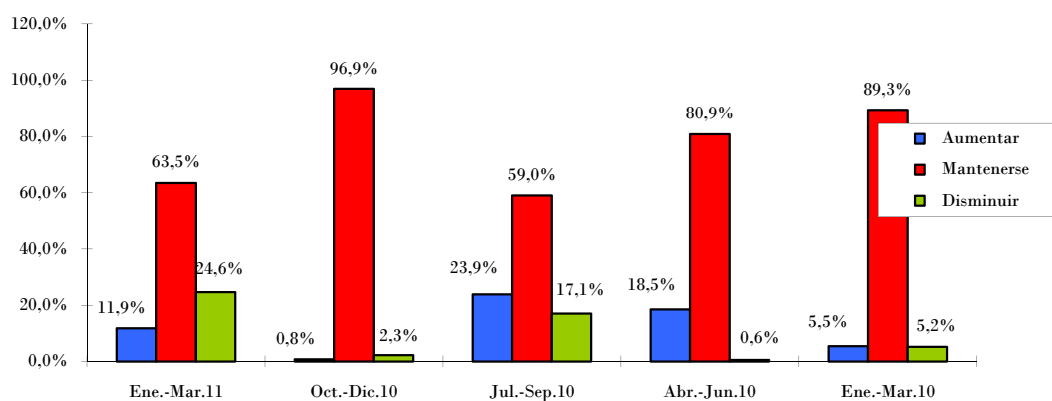


## 2.b- Precios de venta al público para el próximo trimestre

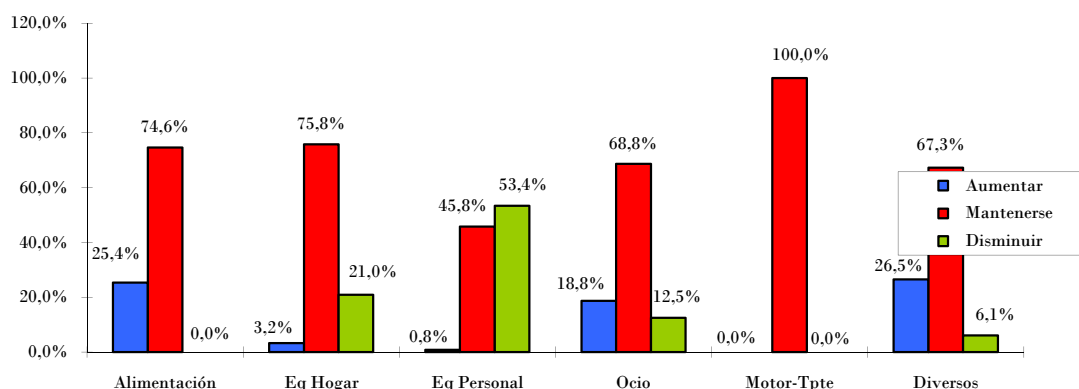
Las perspectivas de evolución de precios para el primer trimestre de 2011 se caracterizan por la estabilidad que se viene observando en los últimos dos años con un porcentaje de respuesta mayoritario del 63,5%. El porcentaje de empresarios que esperan reducir sus precios es del 24,6% mientras que los aumentarán el 11,9%, este porcentaje es superior al observado hace un año (tabla nº7).

En todos los sectores destaca la estabilidad. Los sectores que aumentarán sus precios más que reducirlos son alimentación, diversos y ocio (tabla nº8).

	<b>Ene.-Mar.11</b>	<b>Oct.-Dic.10</b>	<b>Jul.-Sep.10</b>	<b>Abr.-Jun.10</b>	<b>Ene.-Mar.10</b>
<b>Aumentar</b>	11,9%	0,8%	23,9%	18,5%	5,5%
<b>Mantenerse</b>	63,5%	96,9%	59,0%	80,9%	89,3%
<b>Disminuir</b>	24,6%	2,3%	17,1%	0,6%	5,2%



	<b>Alimentación</b>	<b>Eq Hogar</b>	<b>Eq Personal</b>	<b>Ocio</b>	<b>Motor-Tpte</b>	<b>Diversos</b>
<b>Aumentar</b>	25,4%	3,2%	0,8%	18,8%	0,0%	26,5%
<b>Mantenerse</b>	74,6%	75,8%	45,8%	68,8%	100,0%	67,3%
<b>Disminuir</b>	0,0%	21,0%	53,4%	12,5%	0,0%	6,1%



### 3) PREVISIÓN DE EMPLEO PARA EL PRÓXIMO TRIMESTRE

El 98% de los empresarios consultados mantendrán sus plantillas estables durante el primer trimestre del año. El 2% de los comerciantes que han participado en esta encuesta reducirán sus plantillas mientras que el porcentaje que cree que las aumentarán es nulo. Según se desprende de los resultados de esta encuesta no se creará empleo en el periodo enero-marzo 2011 (tabla n°9).

Por sectores de actividad, equipamiento del hogar y ocio mantendrán estables sus plantillas, alimentación, equipamiento personal, diversos y transportes llevarán a cabo reducciones de plantillas (tabla n°10).

TABLA N° 9					
Previsión de empleo (Ene.-Mar.11)					
	Ene.-Mar.11	Ene.-Mar.10	Ene.-Mar.09	Ene.-Mar.08	Ene.-Mar.07
<b>Aumentar</b>	0,0%	0,3%	0,0%	0,4%	1,3%
<b>Mantenerse</b>	98,0%	95,8%	100,0%	98,2%	98,3%
<b>Disminuir</b>	2,0%	3,9%	0,0%	1,3%	0,4%

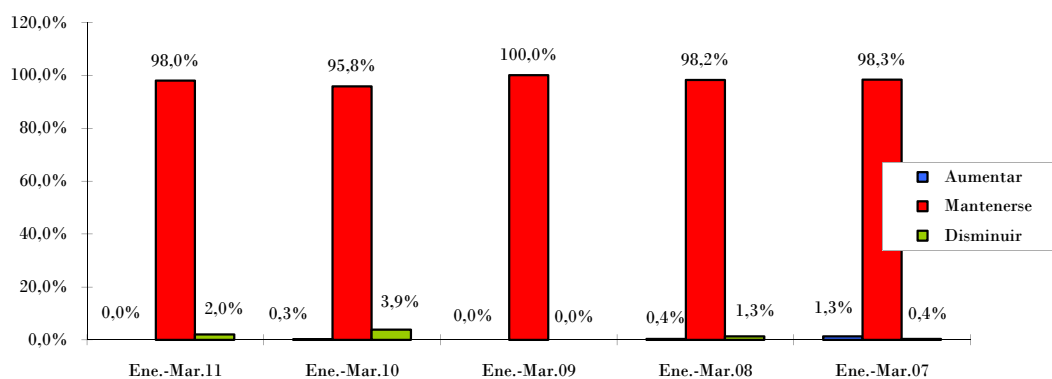
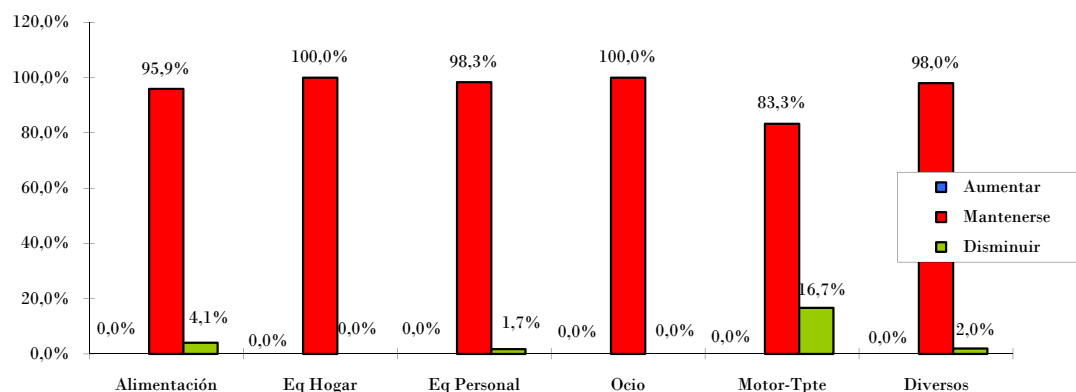


TABLA N° 10						
Previsión de empleo por sectores (Ene.-Mar.11)						
	Alimentación	Eq Hogar	Eq Personal	Ocio	Motor-Tpte	Diversos
<b>Aumentar</b>	0,0%	0,0%	0,0%	0,0%	0,0%	0,0%
<b>Mantenerse</b>	95,9%	100,0%	98,3%	100,0%	83,3%	98,0%
<b>Disminuir</b>	4,1%	0,0%	1,7%	0,0%	16,7%	2,0%



#### 4) EXPECTATIVAS DEL COMERCIO MINORISTA

Respecto a las expectativas del comercio para el próximo trimestre, se mantiene la mayoría en el porcentaje de empresarios que esperan mantener su actividad durante el próximo trimestre (97,9%). El porcentaje de empresarios que traspasarán o cerrarán su empresa aumenta en 1 punto, desde el 1,1% observado en la encuesta anterior al 2,1% de la actual encuesta. Ninguno de los comerciantes consultados realizará inversiones en su negocio ni cambiará de actividad entre enero y marzo de 2011. La opción mantenimiento de la actividad sigue siendo la opción mayoritaria pese a lo deteriorado que está el consumo (tabla nº11).

Los sectores alimentación, equipamiento personal y diversos tienen porcentaje no nulo de respuestas en la opción traspaso-cierre, el 4,2%, 2,5% y 2% respectivamente (tabla nº12).

TABLA Nº 11					
Expectativas de su empresa a 3 meses vista (Ene.-Mar.11)					
	Ene.-Mar.11	Oct.-Dic.10	Jul.-Sep.10	Abr.-Jun.10	Ene.-Mar.10
<b>Mantenerse</b>	97,9%	98,6%	98,5%	96,1%	98,1%
<b>Invertir</b>	0,0%	0,0%	0,0%	0,0%	0,0%
<b>Cambio Activ.</b>	0,0%	0,3%	0,0%	1,3%	0,6%
<b>Trasp./Cierre</b>	2,1%	1,1%	1,5%	2,6%	1,3%

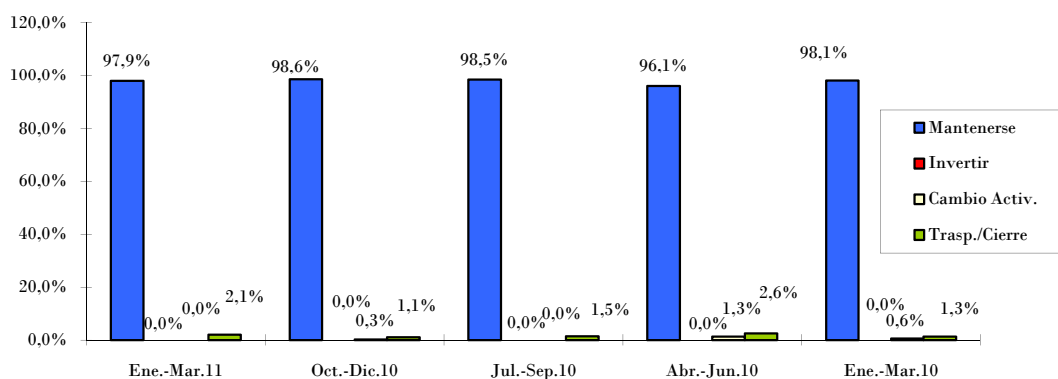
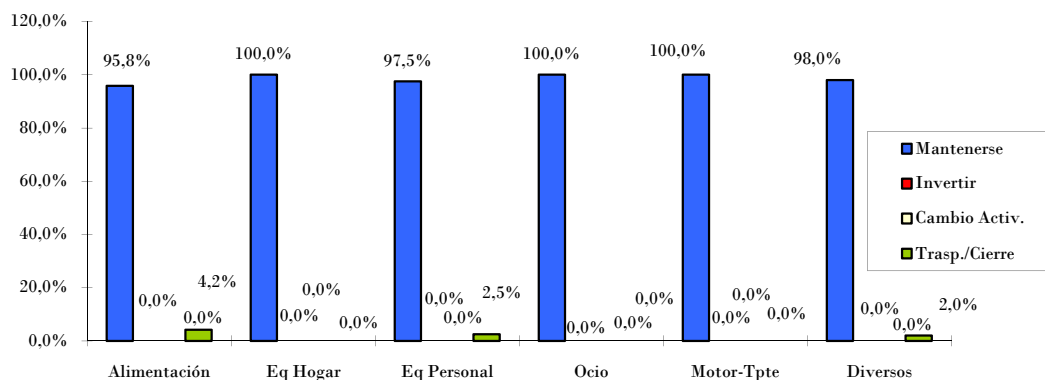


TABLA Nº 12						
Expectativas de su empresa a 3 meses vista por sectores (Ene.-Mar.11)						
	Alimentación	Eq Hogar	Eq Personal	Ocio	Motor-Tppte	Diversos
<b>Mantenerse</b>	95,8%	100,0%	97,5%	100,0%	100,0%	98,0%
<b>Invertir</b>	0,0%	0,0%	0,0%	0,0%	0,0%	0,0%
<b>Cambio Activ.</b>	0,0%	0,0%	0,0%	0,0%	0,0%	0,0%
<b>Trasp./Cierre</b>	4,2%	0,0%	2,5%	0,0%	0,0%	2,0%



## 7) RESUMEN Y CONCLUSIONES

### Peor trimestre del año 2010 en el comercio minorista de Cantabria

El entorno en el que los comerciantes desarrollan su actividad empeora pese a corresponder el periodo en el que se ha realizado la consulta con la campaña invernal y navideña. De los empresarios consultados, dos terceras partes han visto reducir sus ventas entre octubre y diciembre de 2010. Esta opinión manifiesta unos resultados peores que los observados hace un año.

Lejos de mejorar las ventas, estas han ido a peor, la demanda sigue muy debilitada sin señales de recuperación a lo que hay que añadir el aumento del desempleo y los impuestos que desaniman a los consumidores.

Los precios de venta se han mantenido estables en el cuarto trimestre y la previsión es que durante el primer trimestre de 2011 se reduzcan más que aumenten aunque son mayoría (63,5%) los que los mantendrán estables.

Las perspectivas de ventas para el primer trimestre de 2011 mantienen la tónica observada en las ventas a final de año ya que son mayoría los que creen que sus ventas se reducirán. Las previsiones son similares a las observadas hace dos años, periodo crítico de la crisis económica.

Respecto al comportamiento del empleo en el sector, durante el primer trimestre se realizarán ajustes en el 2% de los establecimientos consultados. El resto mantendrán sus plantillas estables.

En cuanto a las expectativas del comercio minorista el 2,1% de los encuestados manifiestan su intención de traspasar o cerrar su negocio, porcentaje superior en un punto porcentual al observado en la encuesta anterior.

**FICHA TÉCNICA:** Analizadas 344 empresas con al menos un trabajador del sector comercio minorista distribuidas por Cantabria. El margen de error máximo para un nivel de confianza del 95% es de +/-5,1%.

Con el patrocinio de:

