

Informe de Coyuntura Comercial Minorista de Cantabria

(Informe nº67 - Tercer Trimestre 2010)

Los datos que a continuación se exponen, corresponden a la encuesta de coyuntura comercial relativa al tercer trimestre de 2010. El número total de comerciantes entrevistados ha sido 358, que representan al comercio minorista de Cantabria. La obtención de esta muestra representativa se ha realizado con un criterio de afijación proporcional a las actividades comerciales: alimentación (96 comercios), equipamiento del hogar (37 comercios), equipamiento personal (104comercios), ocio (52 comercios), motor-transporte (10 comercios) y diversos (59 comercios) y a la localización territorial de las mismas. Ambas distribuciones se han establecido de acuerdo con la información contenida en el Sistema de Información Geográfica de esta Cámara de Comercio.

OBJETO DE LA ENCUESTA

La información que se obtiene con la encuesta se refiere a la situación actual y a las previsiones de variación para los próximos tres meses de los siguientes aspectos: ventas, precios de venta al público, empleo y expectativas generales de negocio.

CONTENIDO

- 1) SITUACIÓN EN FUNCIÓN DEL NIVEL DE VENTAS**
 - 1.a Volumen de ventas en el último trimestre
 - 1.b Tendencia prevista en las ventas para el próximo trimestre
- 2) PRECIOS DE VENTA AL PÚBLICO**
 - 2.a Precios de venta al público en el último trimestre
 - 2.b Evolución prevista de los precios de venta al público para el próximo trimestre
- 3) PREVISIÓN DE EMPLEO PARA EL PRÓXIMO TRIMESTRE**
- 4) EXPECTATIVAS DEL COMERCIO MINORISTA**
- 5) RESUMEN**

1) SITUACIÓN EN FUNCIÓN DEL NIVEL DE VENTAS

1.a- Volumen de ventas en el último trimestre

El marco en el que se desarrolla la actividad comercial no cambia, pese a que se observa un mayor porcentaje de empresarios que han visto aumentar sus ventas en el periodo julio-septiembre de este año en comparación con el trimestre precedente, el 16,2% frente al 9,8% de la anterior oleada.

Los sectores con mayor porcentaje asociado a la opción "bajo" son alimentación (58,3%), equipamiento personal (54,8%) pese a la campaña de rebajas y ocio (53,8%) (tabla n°2).

TABLA N° 1					
Volumen de ventas (Jul.-Sep.10)					
	Jul.-Sep.10	Abr.-Jun.10	Ene.-Mar.10	Oct.-Dic.09	Jul.-Sep.09
Alto	16,2%	9,8%	7,8%	11,4%	21,7%
Normal	33,2%	31,7%	38,1%	30,2%	39,0%
Bajo	50,6%	58,5%	54,0%	58,4%	39,3%

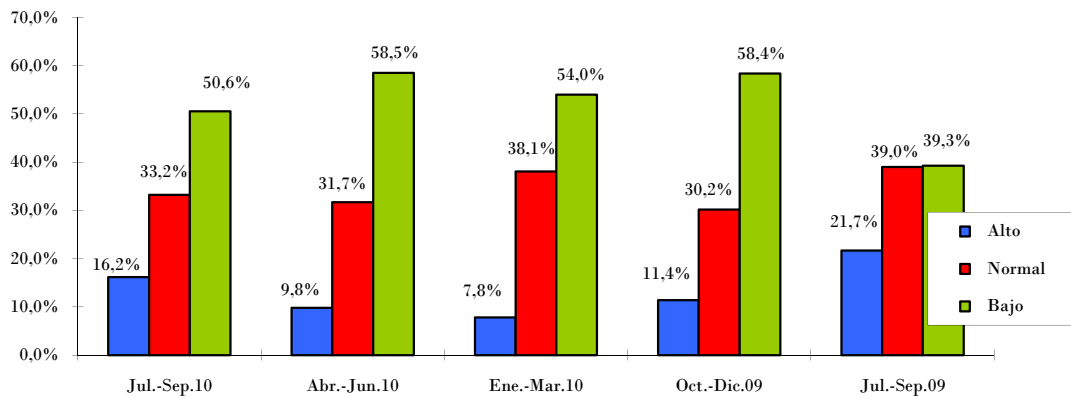
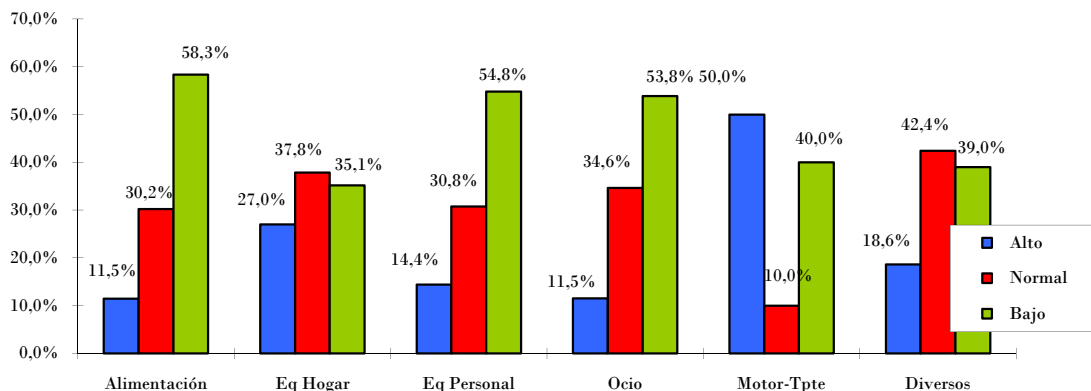


TABLA N° 2						
Volumen de ventas por sectores (Jul.-Sep.10)						
	Alimentación	Eq Hogar	Eq Personal	Ocio	Motor-Tpte	Diversos
Alto	11,5%	27,0%	14,4%	11,5%	50,0%	18,6%
Normal	30,2%	37,8%	30,8%	34,6%	10,0%	42,4%
Bajo	58,3%	35,1%	54,8%	53,8%	40,0%	39,0%



1.b- Tendencia prevista en las ventas para el próximo trimestre

Pese a los resultados del tercer trimestre, los comerciantes encaran el cuarto con ligero optimismo según se observa en la previsión de ventas para este periodo. El 28,9% de los comerciantes consultados espera "aumentar" sus ventas, porcentaje superior al de los tres últimos años frente al 39,2% que cree que se reducirán (tabla n°3).

El sector con peores expectativas es motor-transporte. El fin de las subvenciones para adquisición de vehículos junto con el incremento del IVA están provocando caídas en el sector y así se refleja con esta previsión (tabla n°4).

TABLA N° 3					
Tendencia prevista en las ventas (Oct.-Dic.10)					
	Oct.-Dic.10	Oct.-Dic.09	Oct.-Dic.08	Oct.-Dic.07	Oct.-Dic.06
Aumentar	28,9%	15,6%	15,7%	22,6%	34,5%
Mantenerse	31,9%	41,2%	39,4%	50,6%	30,5%
Disminuir	39,2%	43,2%	44,9%	26,7%	35,0%

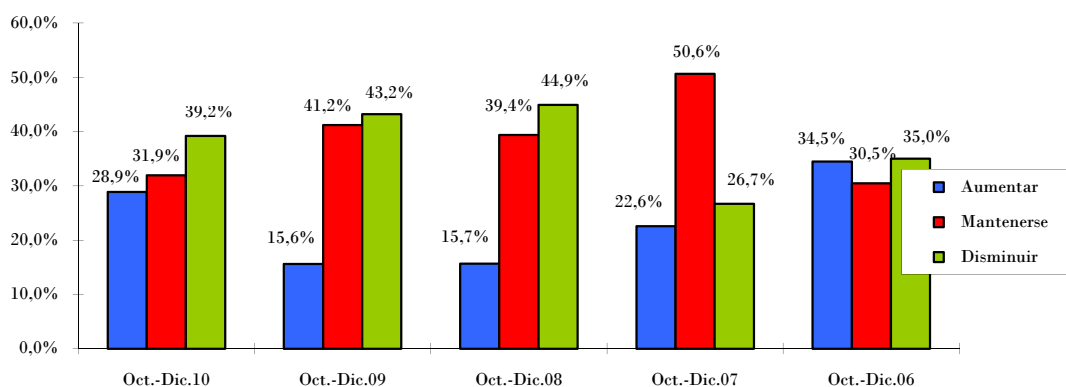
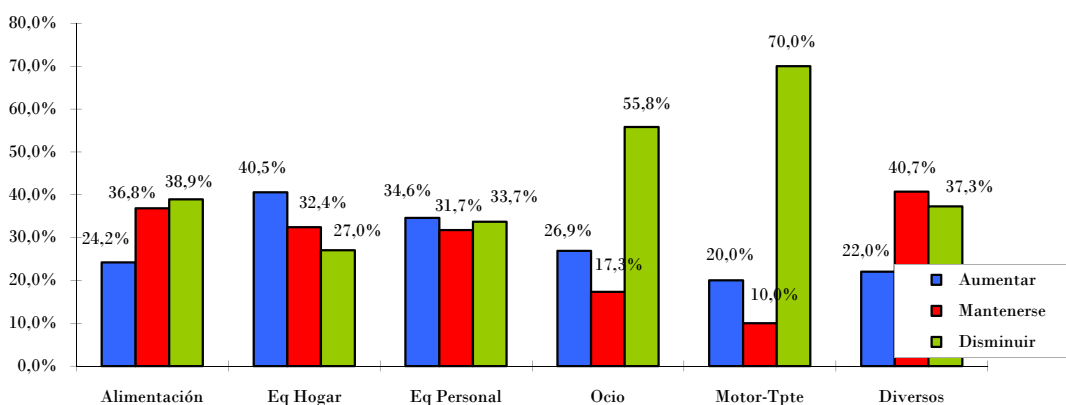


TABLA N° 4						
Tendencia prevista en las ventas por sectores (Oct.-Dic.10)						
	Alimentación	Eq Hogar	Eq Personal	Ocio	Motor-Tpte	Diversos
Aumentar	24,2%	40,5%	34,6%	26,9%	20,0%	22,0%
Mantenerse	36,8%	32,4%	31,7%	17,3%	10,0%	40,7%
Disminuir	38,9%	27,0%	33,7%	55,8%	70,0%	37,3%



2) PRECIOS DE VENTA AL PÚBLICO

2.a- Precios de venta al público en el último trimestre

Se mantiene durante el tercer trimestre del año la opción mayoritaria de reducción de precios, según el 47,5% de los empresarios encuestados, seguido de la opción precios estables, 44,4%. Los comerciantes siguen reduciendo sus precios en un intento de animar un consumo muy debilitado (tabla n°5).

En los sectores equipamiento personal, motor y transporte y ocio el porcentaje de empresarios que ha reducido sus precios supera ampliamente el porcentaje asociado al resto de opciones (tabla n°6).

TABLA N° 5					
Precios de venta al público (Jul.-Sep.10)					
	Jul.-Sep.10	Abr.-Jun.10	Ene.-Mar.10	Oct.-Dic.09	Jul.-Sep.09
Mayores	8,1%	0,9%	2,1%	0,6%	2,7%
Estables	44,4%	47,3%	61,7%	62,1%	69,0%
Menores	47,5%	51,8%	36,2%	37,2%	28,3%

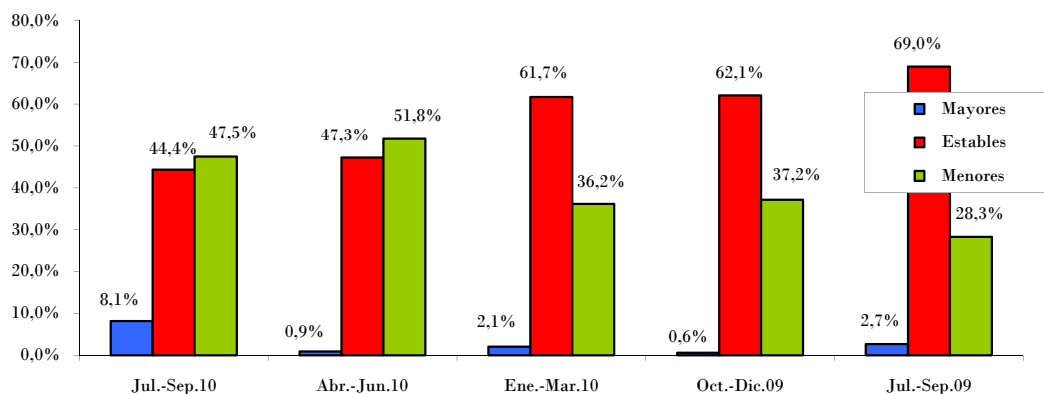
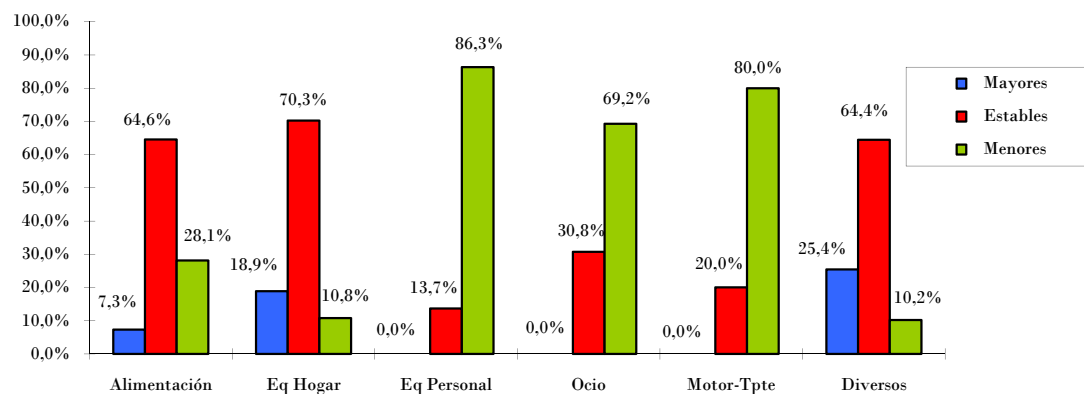


TABLA N° 6						
Precios de venta al público por sectores (Jul.-Sep.10)						
	Alimentación	Eq Hogar	Eq Personal	Ocio	Motor-Tpte	Diversos
Mayores	7,3%	18,9%	0,0%	0,0%	0,0%	25,4%
Estables	64,6%	70,3%	13,7%	30,8%	20,0%	64,4%
Menores	28,1%	10,8%	86,3%	69,2%	80,0%	10,2%



2.b- Precios de venta al público para el próximo trimestre

Las perspectivas de evolución de precios para el trimestre final del año se siguen caracterizando por la estabilidad que se viene observando en los últimos dos años con un porcentaje de respuesta mayoritario del 96,9%. El porcentaje de empresarios que esperan aumentar los precios no llega al 1%, porcentaje inferior al observado hace un año. El resto, el 2,3%, reducirá los precios (tabla n°7).

En todos los sectores destaca la estabilidad, el único sector que aumentará sus precios con un porcentaje mínimo del 3,2%, es el sector alimentación (tabla n°8).

TABLA N° 7					
Evolución de los precios de venta al público (Oct.-Dic.10)					
	Oct.-Dic.10	Jul.-Sep.10	Abr.-Jun.10	Ene.-Mar.10	Oct.-Dic.09
Aumentar	0,8%	23,9%	18,5%	5,5%	1,5%
Mantenerse	96,9%	59,0%	80,9%	89,3%	92,9%
Disminuir	2,3%	17,1%	0,6%	5,2%	5,6%

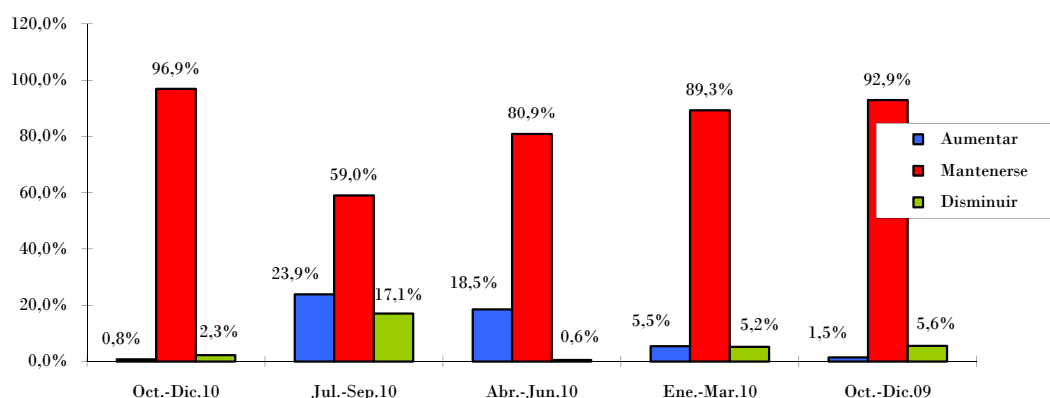
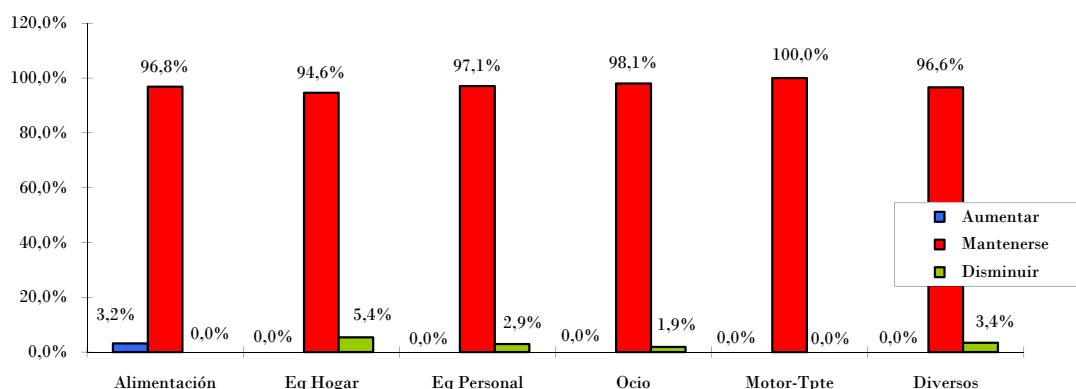


TABLA N° 8						
Evolución de los precios de venta al público por sectores (Oct.-Dic.10)						
	Alimentación	Eq Hogar	Eq Personal	Ocio	Motor-Tppte	Diversos
Aumentar	3,2%	0,0%	0,0%	0,0%	0,0%	0,0%
Mantenerse	96,8%	94,6%	97,1%	98,1%	100,0%	96,6%
Disminuir	0,0%	5,4%	2,9%	1,9%	0,0%	3,4%



3) PREVISIÓN DE EMPLEO PARA EL PRÓXIMO TRIMESTRE

El 97,5% de los empresarios consultados mantendrán sus plantillas estables durante el cuarto trimestre del año. El 2,2% de los comerciantes que han participado en esta encuesta reducirá sus plantillas mientras que el porcentaje que cree que las aumentarán es el 0,3%. Por lo tanto según se desprende de esta encuesta, tampoco se creará empleo en el periodo octubre-diciembre 2010 (tabla n°9).

Por sectores de actividad, en ningún sector se prevé aumentar plantilla en términos de saldo (diferencia porcentaje aumento y porcentaje disminución). En motor-transporte y diversos la totalidad de empresarios consultados mantendrá estable su plantilla (tabla n°10).

TABLA N° 9					
Previsión de empleo (Oct.-Dic.10)					
	Oct.-Dic.10	Oct.-Dic.09	Oct.-Dic.08	Oct.-Dic.07	Oct.-Dic.06
Aumentar	0,3%	1,2%	1,4%	0,8%	3,2%
Mantenerse	97,5%	94,8%	95,8%	95,5%	94,1%
Disminuir	2,2%	4,0%	2,8%	3,7%	2,7%

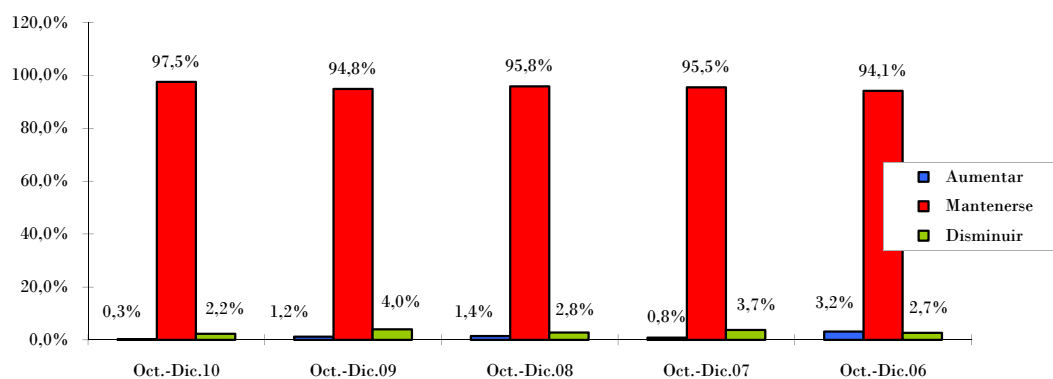
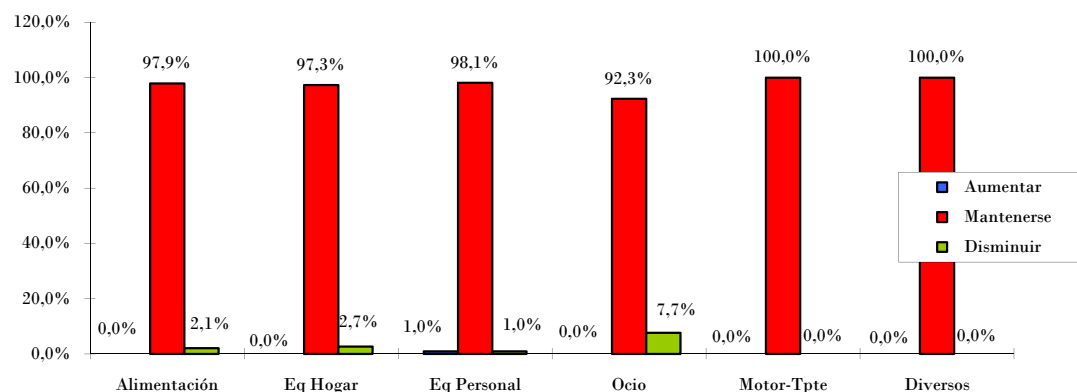


TABLA N° 10						
Previsión de empleo por sectores (Oct.-Dic.10)						
	Alimentación	Eq Hogar	Eq Personal	Ocio	Motor-Tppte	Diversos
Aumentar	0,0%	0,0%	1,0%	0,0%	0,0%	0,0%
Mantenerse	97,9%	97,3%	98,1%	92,3%	100,0%	100,0%
Disminuir	2,1%	2,7%	1,0%	7,7%	0,0%	0,0%



4) EXPECTATIVAS DEL COMERCIO MINORISTA

Se mantiene la mayoría de empresarios encuestados que esperan mantener su actividad durante el próximo trimestre (98,6%). El porcentaje de empresarios que traspasarán o cerrarán su empresa se reduce en 0,4 puntos, desde el 1,5% observado en la encuesta anterior al 1,1% de la actual encuesta. Ninguno de los comerciantes consultados realizará inversiones en su negocio entre octubre y diciembre, y el 0,3% cambiará de actividad. La opción mantenimiento de la actividad sigue siendo la opción mayoritaria a la espera de la recuperación del consumo (tabla n°11).

Los sectores alimentación, ocio y diversos tienen porcentaje no nulo de respuestas en la opción traspaso-cierre, el 2,1%, 1,9% y 1,7% respectivamente (tabla n°12).

TABLA N° 11					
Expectativas de su empresa a 3 meses vista (Oct.-Dic.10)					
	Oct.-Dic.10	Jul.-Sep.10	Abr.-Jun.10	Ene.-Mar.10	Oct.-Dic.09
Mantenerse	98,6%	98,5%	96,1%	98,1%	95,6%
Invertir	0,0%	0,0%	0,0%	0,0%	0,5%
Cambio Activ.	0,3%	0,0%	1,3%	0,6%	0,2%
Trasp./Cierre	1,1%	1,5%	2,6%	1,3%	3,6%

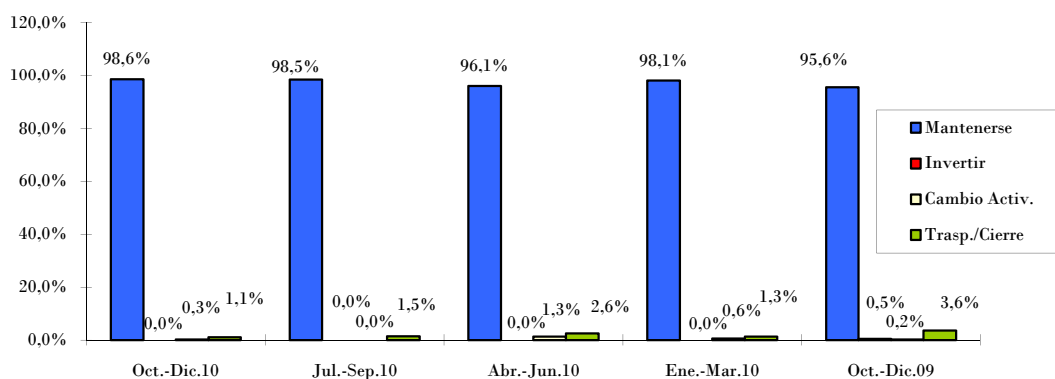
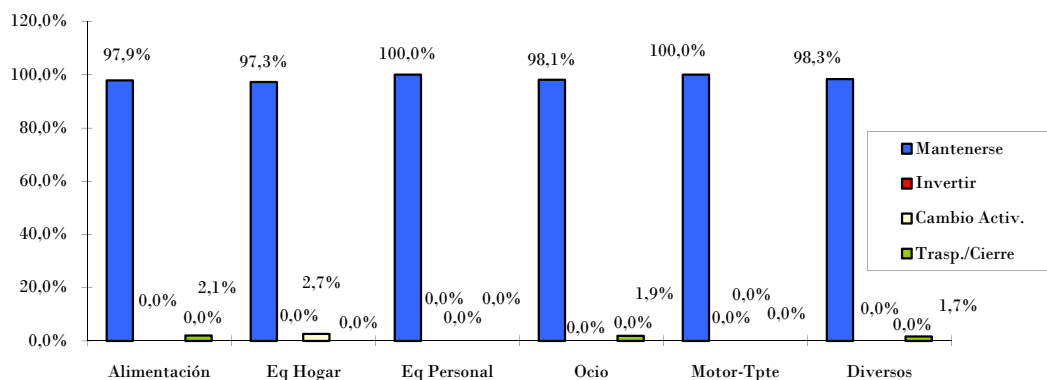


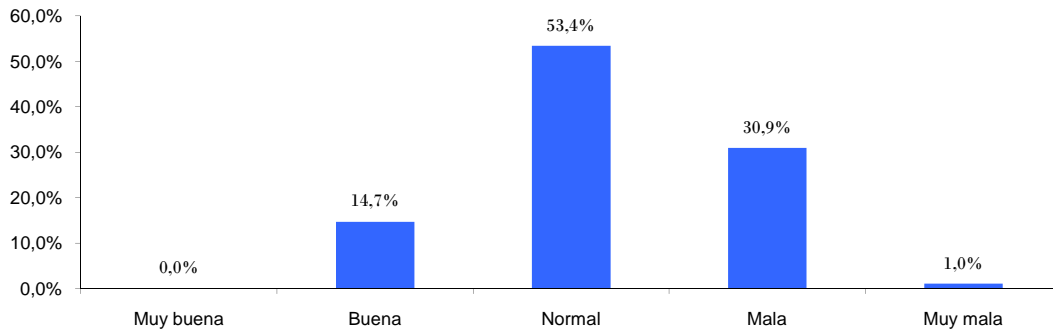
TABLA N° 12						
Expectativas de su empresa a 3 meses vista por sectores (Oct.-Dic.10)						
	Alimentación	Eq Hogar	Eq Personal	Ocio	Motor-Tpte	Diversos
Mantenerse	97,9%	97,3%	100,0%	98,1%	100,0%	98,3%
Invertir	0,0%	0,0%	0,0%	0,0%	0,0%	0,0%
Cambio Activ.	0,0%	2,7%	0,0%	0,0%	0,0%	0,0%
Trasp./Cierre	2,1%	0,0%	0,0%	1,9%	0,0%	1,7%



5) VALORACIÓN CAMPAÑA DE REBAJAS

En esta encuesta, se les ha preguntado comerciantes si han participado en la campaña de rebajas veraniegas, y si es así, que valoración hacen de la misma en comparación con la campaña de hace un año. Ante este planteamiento, observamos que los porcentajes se reparten de forma casi paritaria, el 49% ha participado en la campaña de rebajas frente al 51% que no lo ha hecho. De entre los que han participado, la mayoría 53,4% se inclinan por la valoración normal, seguida de la valoración mala, casi el 31%. El 14,7% de los encuestados la han calificado como buena mientras que el 1% la ha calificado como muy mala (tabla nº13).

TABLA Nº 13						
Participación y valoración de la campaña de rebajas veraniegas						
Participación		Valoración				
Si	No	Muy buena	Buena	Normal	Mala	Muy mala
49,0%	51,0%	0,0%	14,7%	53,4%	30,9%	1,0%



6) COSTE ENERGÉTICO

Del mismo modo, se ha aprovechado esta encuesta para preguntarles si el aumento del coste energético dificulta la marcha de su negocio, y la respuesta obtenida es implacable, el 98% de los encuestados han afirmado que el aumento del coste energético dificulta la marcha de su negocio. En la actual coyuntura económica, con una demanda interna sin tono y muy lejos del nivel que presentaba en el año 2007, el aumento del coste energético supone una dificultad añadida a la marcha de sus negocios.

7) RESUMEN Y CONCLUSIONES

Sin cambios en el panorama comercial cántabro

El marco en el que los comerciantes desarrollan su actividad no mejora aunque se observa un aumento en el porcentaje de empresarios que han registrado unas mayores ventas en el trimestre considerado. Pese a ello, la opinión manifestada en esta encuesta empeora los resultados obtenidos hace un año. Los sectores alimentación y equipamiento personal arrojaron los peores resultados en el trimestre de las rebajas veraniegas.

Los precios de venta se han reducido nuevamente en el tercer trimestre, siguen siendo más los comerciantes que han reducido sus precios que los que los han aumentado, comportamiento que se observa desde hace más de un año como medida para estimular el consumo sin alcanzar los resultados deseables en los distintos subsectores.

En cuanto a las perspectivas de ventas para el cuarto trimestre del año, se mantiene la prudencia en el sector ya que son más los que creen que sus ventas se van a reducir que los que creen que sus ventas aumentarán aunque las expectativas son más optimistas en comparación con los resultados de hace un año.

Respecto al comportamiento del empleo en el sector, éste se mantendrá mayoritariamente estable, el porcentaje de los que creen que reducirán sus plantillas es superior al porcentaje de los que aumentarán sus plantillas, luego seguirá sin crearse empleo entre octubre y diciembre de este año.

Las expectativas del comercio minorista son mayoritariamente de mantenimiento de la actividad (98,6%) pese a la atonía del consumo y el elevado número de desempleados en la región a lo que hay que añadir las medidas económicas ya en vigor, principalmente incremento del IVA y reducción de sueldos públicos. El 1,1% de los encuestados manifiestan su intención de traspasar o cerrar su negocio, porcentaje inferior al manifestado en la encuesta anterior.

FICHA TÉCNICA: Analizadas 358 empresas con al menos un trabajador del sector comercio minorista distribuidas por Cantabria. El margen de error máximo para un nivel de confianza del 95% es de +/-5,0%.

Con el patrocinio de:

